

# OSB

Özellikler - II

YOUR  
LOGO 

# İçerik

OSB olan çocuk ve bireylerin özellikleri



# Dil özellikleri

Dil öncesi iletişim özellikleri

Amaçlı iletişimde sınırlılıklar

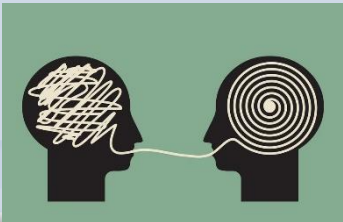
Jest kullanımı (nesneyi istemek için işaret etme) ve ses kullanımı (arabayı istemek için araba sesi çıkarma)

İletişim işlevine uygun jest kullanımında sınırlılıklar

9-12 ayda NG çocuklara oranla daha sınırlı jest kullanımı

Jest ve seslerin iletişim işlevleri : davranış düzenleme, sosyal etkileşim ve ortak dikkat

OSB'li çocuklar sosyal etkileşim ve ortak dikkat amacıyla jestleri hem NG hem ZY olan bireylere göre daha az kullanıyorlar



Sesler açısından OSB'li çocuklar:

Anlamlı ses/hece/sözcük üretim çeşitliliği ve sıklığında düşüklük

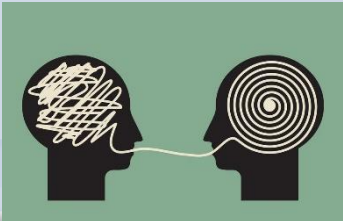
Ses/hece/sözcük içerisinde ünlü seslere oranla ünsüz seslerin daha düşük sıklıkta ve kalitede üretilmesi

Sıra dışı ses kalitesi

Sözel olmayan sosyal iletişim becerilerini sergilerken daha az sesletim üretme eğilimi

Sözcük üretimiyle birlikte dil dönemi başlar.

Bu dönemde OSB'li çocuklar alıcı ve ifade edici dil becerilerinde sınırlılıklar sergilerler.

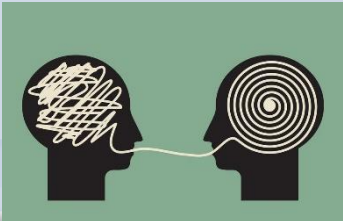


Alıcı dil: tek veya iki sözcük içeren yönergeleri yerine getirmede zorluklar, sözcük ve cümle anlamada güçlükler  
Ancak ifade edici dil becerilerindeki sınırlılıkları alıcı dildeki sınırlılıklarından fazladır

Sözcük ve cümlelerin konuşma biçimde üretilmesinde gecikme ve sıra dışı üretim özellikleri

Dil yapılarının iletişim amaçlarına uygun kullanımında sınırlılık

Bilgi isteme iletişim işlevine uygun sözel iletişim başlatmada zorluklar (daha az soru sorarlar)



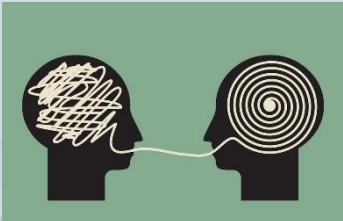
Dil  
Biçimbirim  
Sözdizimi  
Anlambilgisi  
Pragmatik  
Fonoloji

Biçimbirim: ekleri yanlış kullanma, şahıs eklerini yanlış kullanma

Sözdizimi: özne fiilin hatalı yerde kullanımı

Anlambilim: soyut sözcükleri anlamada zorluk

En yoğun güçlük pragmatik alandadır.



Zihin kuramı becerileri:

Kendisinin dışında başkalarının zihinsel durumlarını anlayabilme ile ilişkili olarak başkalarının istek, inanç veya niyetler gibi davranışlarını anlayabilme ve tahmin etme becerisi OSB'li bireylerde düşüktür



# Sözel olmayan sosyal iletişim becerileri

Ortak dikkat

Taklit

Oyun



## Ortak dikkat

Çocuk ile etkileşim ortağının bir nesne, kişi veya olay üzerinde eş zamanlı olarak odaklanmalarıdır

Ortak dikkat başlatma

Ortak dikkati yanıtlama

NG ve GG olan çocuklara oranla daha az sıklıkta bu davranışları sergilerler

Hem başlatma hem yanıtlamada sınırlılıklar, yanıtlamaya oranla daha az başlatma davranışları, erken yaşlardan yetişkinliğe kadar her dönemde gözlenir



Adı söylendiğinde bakma

Göz kontağı kurma

Etkileşim ortağının bakışını izleme / bakışı deęiştirme

Nesneyi işaret etme

Nesneyi göstermede sınırlılıklar

Bu sınırlılıkların nedenleri: dikkat sorunları ve sosyal davranışlar sergilemedeki içsel motivasyon eksiklikleri



# Taklit

Başkası tarafından sergilenen bir eylemin amaçlı olarak aynısının tekrar üretilmesidir

Taklidin, yeni becerilerin öğrenilmesinde öğrenme işlevi Çevre ile sosyal etkileşimin güçlenmesinde ise sosyal işlevi bulunmaktadır.

Benzer gelişim düzeyindeki NG ve GG olan çocuklara göre taklit becerileri sınırlı ancak sergilemede tamamen yetersiz değiller.



Motor hareketler

Nesneli oyun eylemleri

Jest ve sesleri taklit etmede sorunlar..

Anlık taklit etme, ertelenmiş taklit ve genelleyerek taklit etmede sorunlar...

«sen de yap» gibi yapılandırılmış ortamlarda taklitleri doğal oyun bağlamındakilere oranla daha güçlü

Taklit edildiğinin farkında olma davranışları da NG akranlarına oranla daha az sıklıkta



# Oyun

Eğlenceli, kendiliğinden, gönüllü ve içsel motivasyonla başlatılan ve sürdürülen karmaşık beceri, dikkat ve aktif katılımı gerektirir

OSB'li çocuklarda NG çocuklara oranla ciddi sınırlılıklar  
Dil, taklit ve motor becerilerdeki sınırlılıklar da oyun becerilerini etkilemektedir



## Oyun türleri

Sembolik olarak;

1. Katılımsız (oyun içermeyen)
2. Manipülatif ve duyuşal (nesneleri sallama, birbirine vurma, ağzına alma, fırlatma)
3. İşlevsel (tarak ile saçını tarama)
4. Sembolik, kurgusal ve hayali oyun (karakterler olaylar ve nesneleri içeren ve mış gibi yapılarak bir senaryo doğrutusunda sergilenen oyun)



## Sosyal olarak

1. Yalnız (tek nesneli ve akransız)
2. Seyirci düzeyinde-uyumlu (oyun ortağını uzaktan gözleyerek)
3. Paralel (oyun ortağının sadece yakınında bulunarak)
4. Ortak odaklı (oyun ortağı ile karşılıklı etkileşimi içeren)
5. Ortak hedefli (oyun ortağı ile işbirlikçi oyun)



NG çocuklara oranla daha az çeşitlilikte, daha az karmaşık ve daha az yaratıcı oyunlar sergilerler

Sosyal oyun açısından; manipülatif ve duyuşal oyunları tercih ederler





# Motor beceriler

Vücut duruşunda düzensizlikler

Zayıf performans

Düşük kalitede davranışlar

Motor koordinasyonu sıradışı ve sakarlık

Hem büyük motor hem küçük motor becerilerde sınırlılıklar..

Motor hareketi planlama ve sergilemede gecikme

Motor harekette hatalar

Kol ile sergilenen hareketlerde düzensizlik

Yürüyüş ve denge sorunları

Parmak ucunda yürüme eğilimi

Kendi etrafında dönme, kanat çırpma gibi el ve kollar ile sergilenen tekrarlı davranışlar



Parmakların sallanması

Parmakların farklı şekilleri temsil edici şekilde hareket ettirilmesi

Aşırı hareketlilik ya da az hareketlilik



# Günlük yaşam becerileri

kişisel bakım, güvenlik, yiyecek hazırlama, alışveriş yapma gibi bireyin günlük yaşamını bağımsız şekilde sürdürmesi için gerekli beceriler

Bilişsel gelişimleriyle yakından ilişkilidir

Benzer bilişsel özellikleri olan akranlarına oranla OSB'li bireylerin daha sınırlı günlük yaşam becerileri...

# Teşekkürler..Sorular?

