

# *Türkiye'de Ticaret*

# Kazanım: C.12.4

Türkiye'deki ticaret merkezlerini, ticarete konu olan mallarını ve akış yönlerini değişim ve süreklilik açısından analiz eder.



# Ticaret Nedir?



Üretilen mal ve hizmetlerin alınıp satılmasıdır



# Ticaret Nedir?

Ticaret, bir tür geim kaynağıdır. Ticaret, üretimin artmasına ve ulaşım ağının genişlemesine baėlı olarak gelişme gösterir.



# Ticaret Nedir?

Ticaretin en belirgin özelliđi arz ve taleptir (sunu ve istek).



# Ticaret Nedir?

En önemli ticaret mekânları; dükkânlar, mağazalar, marketler, pazarlar, panayırlar, fuarlar ve alışveriş merkezleridir.



# Ticaret Nedir?

Son yıllarda ticaret merkezlerinde çok köklü değişiklikler meydana gelmiştir.

Örneğin, şehirlerde binlerce ürün çeşidini bir arada bulunduran grosmarketlerin açılması alışveriş tarzı ve ticaret üzerinde büyük değişimler meydana gelmiştir.



# Ticareti Etkileyen Unsurlar



Nüfus-Yerleşme

Yollar-Ulaştırma

Ekonomi-Üretim

Pazarlama-Reklam

Ticaret Mekanları





# *Ticaret üç şekilde gerçekleşir*



**İÇ TİCARET**

**DIŞ TİCARET**

**TRANSİT TİCARET**



**TİCARET**

# *İç Ticaret*

# İç Ticaret



Bir ülkenin ulusal sınırları içerisinde yapılan ticarettir



# İç Ticaret

Yurdumuz, birbirinden çok farklı ürünlerin yetiştirilmesi, ticaretin gelişmesini sağlamıştır.



# *İç Ticaret*

Yurdumuzda ulaşımın gelişmesiyle iç ticaret 1950'den sonra daha da canlanmaya başlamıştır



# *İç Ticaret*

Günümüzde çok kazanıp, çok harcamak düşüncesinin yaygınlaşması tüketimin ve üretimin artmasına ve ticaretin canlanmasına neden olmaktadır.

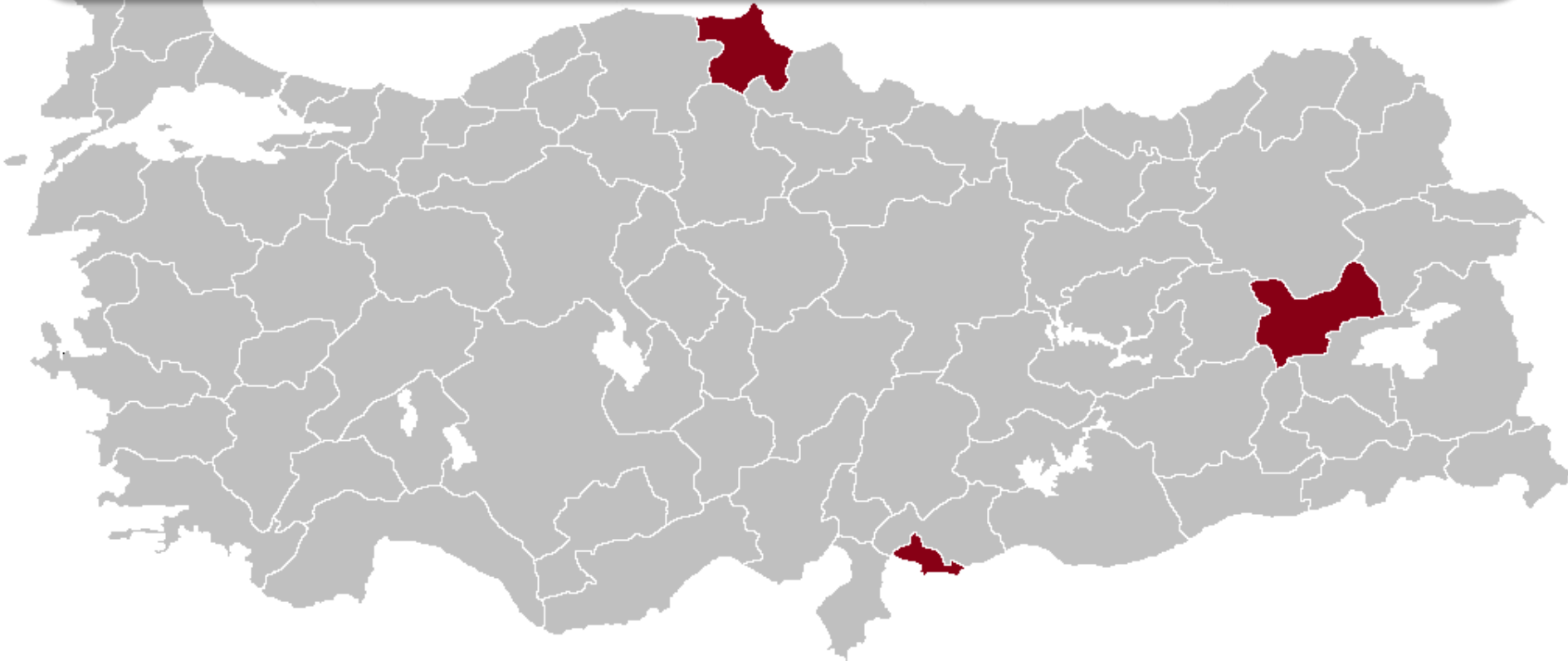


Ülkemizde üretim ve tüketimin artış hızına bağlı olarak çeşitli büyüklükte ticaret şehirleri ortaya çıkmıştır.



# İç Ticaret

Etki alanı bakımından küçük ve az nüfuslu, konumu elverişli olmayan bazı şehirlerimiz bu özelliklerinden dolayı ticari açıdan da gelişmemektedirler (Sinop, Muş, Kilis gibi).





# İç Ticaret

Bazı şehirlerimizin ise yüz ölçümü büyük, nüfusları da yoğundur, bu nedenle buralardaki ticaret merkezleri de daha fazla büyüyerek gelişme imkânı bulmaktadır (Kayseri, Gaziantep, Konya gibi).



# İç Ticaret

Ulaşım yollarına uzaklık ve coğrafi konum ticaret şehirlerinin gelişmesinde olumlu ve olumsuz etkiler yapmaktadır. Sinop ve Muş gibi



# İç Ticaret

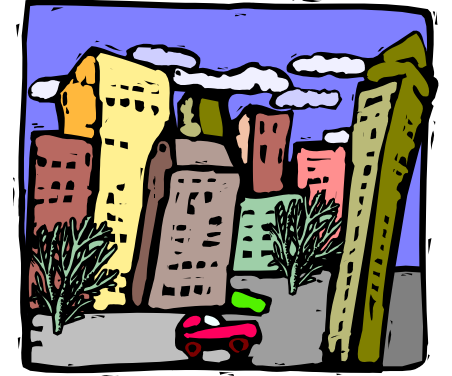
Şehirlerimizin bazıları ise ülke genelinde geniş bir ticaret sahasına sahip, ticaret ürünü alan, üreten ve dağıtan büyük merkezlerdir. İstanbul, Ankara ve İzmir gibi.



Ülkemizde, kırsal alanlardan şehirlere tarım ürünleri ve sanayi ham maddeleri götürülürken, şehirlere ise sanayi ürünleri satışı yapılır.



**KÖY**



**ŞEHİR**

# Ülkemizin her yöresine

Orta Anadolu'dan tahıl,

Akdeniz kıyılarında turfanda sebze ve meyve,

Trakya'dan ayçiçeği

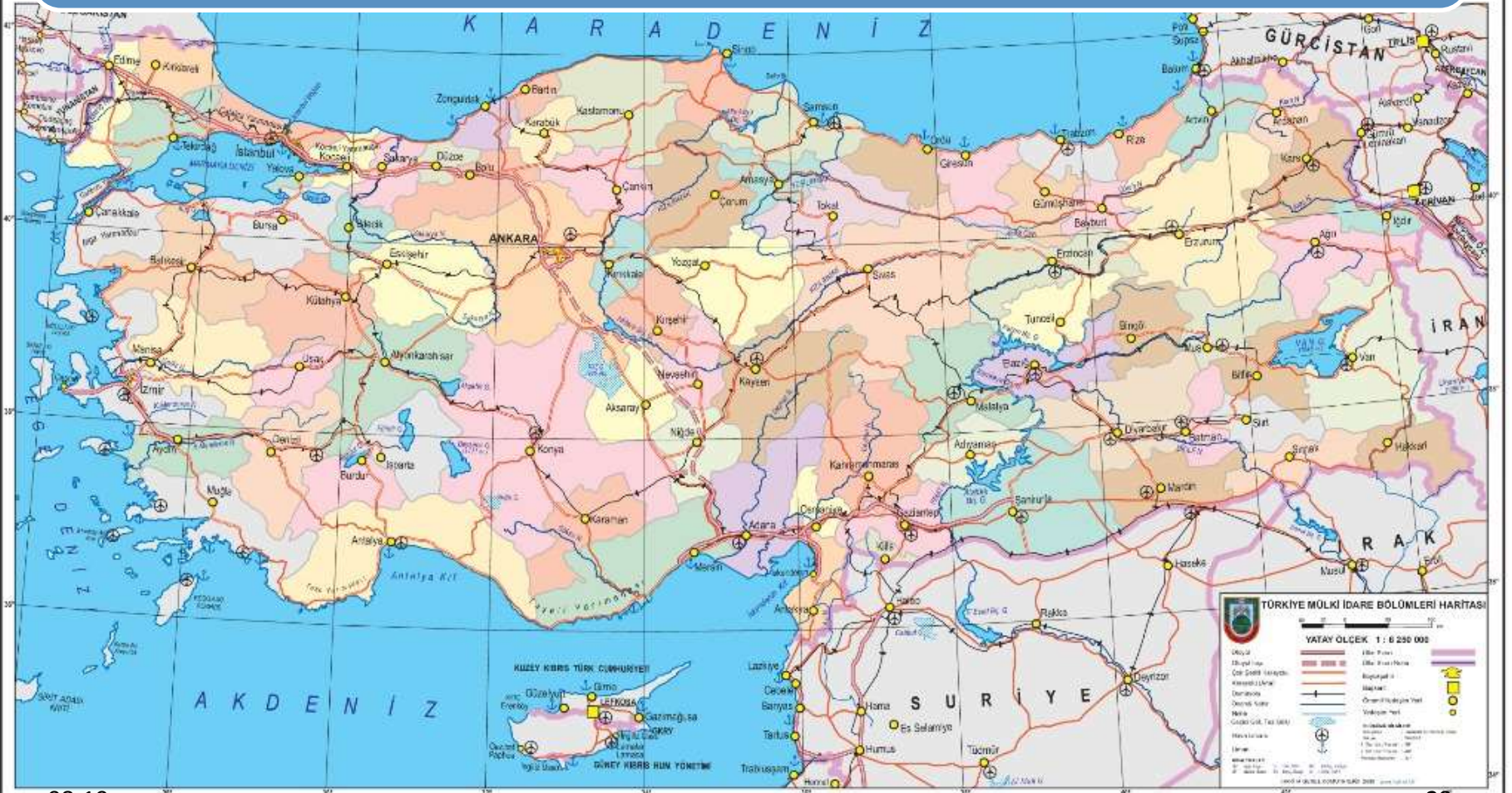


Doğu Anadolu'daki hayvan ve hayvansal ürünler yurdumuzun kuzeybatı kesimine, özellikle İstanbul'a pazarlanır.



Doğu Anadolu'ya ise çoğunlukla İstanbul'da üretilen hazır giyim, ilaç, tıbbi malzemeler, elektrikli eşyalar satılır.

Büyük sanayi merkezlerimizde üretilen madeni eşyalar ve sanayi ürünlerinin diğer yörelere satışı gerçekleştirilmektedir.



Yurdumuzdaki iç ticaret çekim ve dağıtım merkezlerini şu şekilde sınıflandırabiliriz.





# *1. Büyük Şehirler*

# 1. Büyük Şehirler

Bu kentler, hem üretim, hem de tüketim merkezleridir.

İhraç ve ithal edilen malların tüm ülkeye dağıldığı, büyük ölçekli ticaret merkezleri grubunda yer alırlar.

İstanbul, İzmir, Ankara, Bursa, Gaziantep, Adana gibi kentlerimiz bu grup içindedir.



# 1. Büyük Şehirler-İstanbul

Ülkemizin en büyük iç ve dış ticaret merkezidir.

Toptan ticaret, bankacılık, turizm, ihracat ve ithalat faaliyetleri çok gelişmiştir.

Bu durumun en önemli nedeni coğrafi konumunun ulaşımaya elverişli olmasıdır

# 1. Büyük Şehirler-İstanbul

İstanbul Ticaret Odası, Toptancı hali, ticaret borsası önemli ticaret organizasyonlarıdır.

İstanbul Menkul Kıymetler Borsası önemli ticari kuruluşlardan biridir

Bankacılık ve finans sektörü büyük ölçüde ticari faaliyetlere bağlı olarak çalışmaktadır.



# 1. Büyük Şehirler-İstanbul



Türkiye'de

iç ticaretin % 40'ı,

ithalatın  
yarısından fazlası,

ihracatın % 60'ı

İstanbul'dan  
gerçekleşmektedir.

# 1. Büyük Şehirler-İstanbul

- İstanbul, Türkiye'nin en önemli turizm merkezlerinden biridir .
- Sahip olduğu doğal ve tarihî güzellikleri turist çekmektedir.
- Son yıllarda ise kongre turizminin de cazibe merkezi hâline gelmiştir.

# 1. Büyük Şehirler-İzmir



**Türkiye'nin ikinci büyük ticaret merkezidir. İzmir'in hinterlandının geniş olması, modern bir limana sahip olması ve çevresinde çok çeşitli ürünlerin yetiştirilmesi ilin ticari önemini artırmaktadır.**

# 1. Büyük Şehirler-İzmir

Ege ovalarında yetiştirilen üzüm, incir, pamuk, tütün gibi ürünlerin çoğu, tüccarlar ve üreticiler tarafından İzmir Ticaret Borsası'nda satılmaktadır.





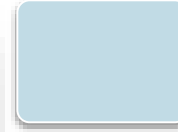
# 1. Büyük Şehirler-İzmir

Büyük toptancı kuruluşlarının ve firmalara bağlı bölge temsilciliklerinin İzmir'de bulunması ve İzmir Enternasyonal Fuarı'nın her yıl burada kurulması İzmir'i büyük bir ticaret merkezi hâline getirmiştir.

# 1. Büyük Şehirler-İzmir



İzmir Ticaret Borsası,  
İstanbul'dan sonra  
Türkiye'nin ikinci  
büyük borsasıdır



İHRACAT (TÜRKİYE)



Üzüm: TAMAMI



İncir: TAMAMI



Pamuk: YARISI



Tütün:  $\frac{3}{4}$



İzmir Limanından

## ***2. Orta Büyüklükteki Şehirler***

## 2. Orta Büyüklükteki Şehirler

Bu şehirlerin etki alanları sınırlıdır.

Belli bir bölgenin malları bu şehirlerde toplanarak büyük tüketim merkezlerine gönderilir.



## 2. Orta Büyüklükteki Şehirler

Büyük merkezlerde  
üretilen çeşitli mallar  
bu bölgelere  
getirilerek pazarlanır.

Bu konumlarıyla  
bölgesel ticaret  
merkezleri  
hâlinededirler.



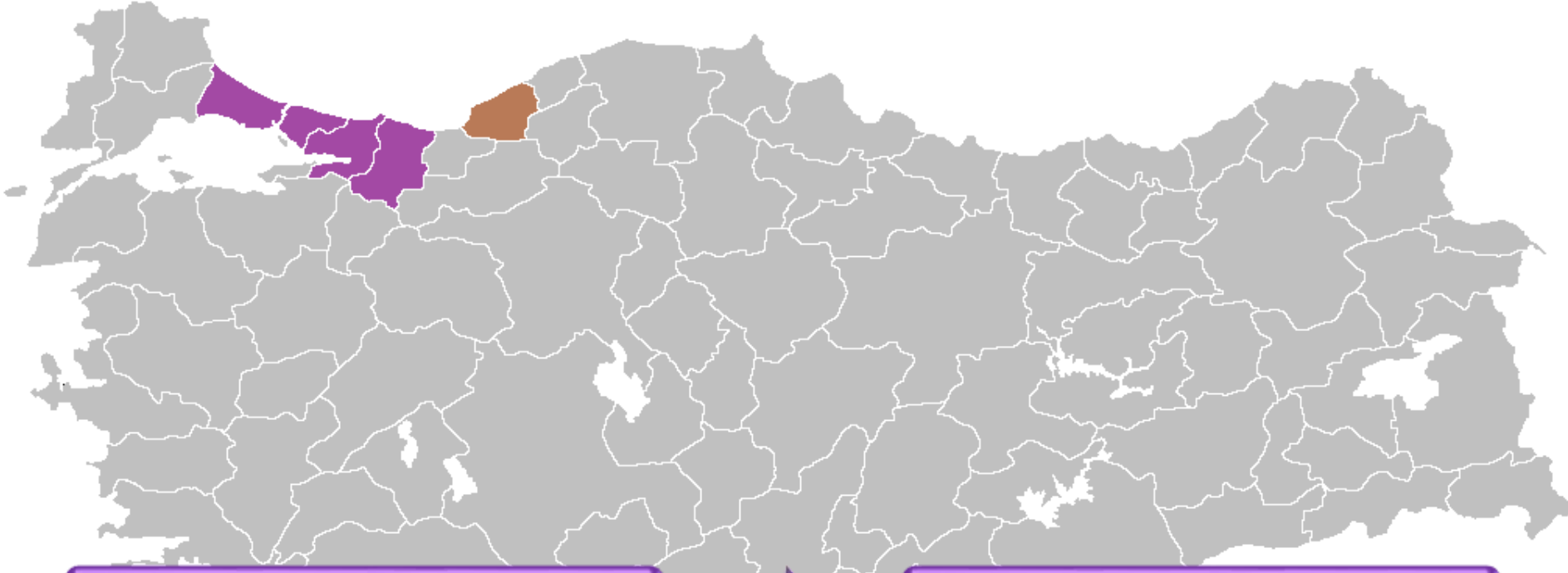
## 2. Orta Büyüklükteki Şehirler

- **Konya, Kayseri**
- **Malatya, Erzurum**
- **Gaziantep, Diyarbakır, Şanlıurfa,**
- **Samsun, Trabzon**
- **Adana, Mersin**



## ***3. Sanayi Faaliyet Bölgeleri***

### 3. Sanayi Faaliyet Bölgeleri



Büyük sanayi tesislerinin kurulduğu

Maden rezervlerinin zengin olduğu



Adapazarı-İstanbul arasındaki sanayi bölgesi

Zonguldak kömür havzası gibi bölgelerdir



### 3. Sanayi Faaliyet Bölgeleri

Ticari açıdan çekim ve dağıtım merkezleridir.

Aynı zamanda nüfus yoğunlukları nedeniyle tüketim merkezleri durumundadırlar.



## *4. Turizm bölgeleri*

## 4. Turizm bölgeleri

Turizm sezonunda iç ticaret canlanır.

Tüketime ürünleri (gıda maddeleri, içki, giyim, turistik eşyalar vb.), konaklama, ulaşım alanlarında ticari hareketlilik artar.



## 4. Turizm bölgeleri

Antalya, Bodrum, Marmaris, Kuşadası, Çeşme gibi turistik kent ve kasabalar turizm mevsiminde iç ticaretin canlanmasında büyük rol oynar.



## ***5. Tarım Bölgeleri***

## 5. Tarım Bölgeleri

Tarımsal faaliyetlerin yoğun olduđu alanlarda ticaret de canlıdır. Bunlar iç ve dış pazarlara ürünler gönderen dağıtım bölgeleridir.



# 5. Tarım Bölgeleri



## *6. Hal, Pazar, Panayır ve Fuarlar*



## 6. Hal, Pazar, Panayır ve Fuarlar



Haller, yaş meyve ve sebzelerin satıldığı, her gün açık yerlerdir. İlk hal 1935 yılında İstanbul'da açıldı.

Pazarlar haftanın belli bir gününde üretici ile tüketicinin alışveriş ettikleri yerlerdir.

## 6. Hal, Pazar, Panayır ve Fuarlar

Panayırlar, yılın belli dönemlerinde belli bir süre için kurulan ve sergi niteliđi taşıyan alışveriş alanlarıdır.



## 6. Hal, Pazar, Panayır ve Fuarlar

Fuarlar; ticaret, sanayi, tarım ve kültür alanlarında bölge ve ülke imkânlarının gücünü tanıtmak, üreticilerle tüketicileri karşılaştırmak üzere kurulur.  Eski okulum «Bolluk Anadolu Lisesi» ne selamlar



## 6. Hal, Pazar, Panayır ve Fuarlar

Fuarlar kuruldukları yerde ticareti, eğlenceyi, turizmi canlandırır.





- Bu yıl 41.si gerçekleştirilen Kocaeli Fuarı Yaz Sezonu 15 Haziran - 10 Eylül Süresince "Kültür Sanat ve Eğlence Festivali" adı altında sosyal ve kültürel etkinliklerle hizmet verecektir.
- Kocaeli Fuar alanı 400.000 m2 arazi üzerinde bulunan; gezi ve park alanları, rekreasyon ve spor tesisleri, alışveriş merkezi, kapalı fuar merkezi ile ilimizin sosyal, kültürel hayatına, ticaret ve turizmine hizmet etmekte ve yön vermektedir.
- Türkiye'nin sanayinde önemli bir yere sahip Kocaeli; 1966 yılından bu yana "KOCAELİ FUARI" ile fuarcılık alanında geleneğin ve ticaret kültürünün sahibidir. 1966 yılındaki ilk sanayi sergisinden, açık alan fuarcılığına ve hizmete alınan Kapalı Fuar Merkezi ile son yıllarda ihtisas fuarcılığına doğru bir gelişim yaşamıştır.
- Kocaeli Fuarı; bünyesindeki yeşil alanları ile de kentimizin en büyük dinlence, kültür ve sportif aktivite merkezidir. Yaz boyunca düzenlenen "Kültür, Sanat ve Eğlence Festivali" ile sosyal ve kültürel hareketliliğe hizmet etmektedir. (1 Eylül 2007)



BİLGİ  
KUTUSU

*Türk Standartları Enstitüsü*



- Ticarete en önemli konulardan biri de standartlaşmadır. Besin maddeleri ve sanayi mallarının standartlaştırılması, dünya ticaretinde olduğu kadar iç ticarete de önemli yer tutar.
- Dış pazarların bu alandaki çalışma tarzlarına yetişmek ve rekabete girebilmek için yapılan çalışmalar Türkiye'de de önem kazanmıştır.
- Yurdumuzda 1954'te "Türk Standartları Enstitüsü" (TSE) faaliyete geçirilmiştir.
- Birkaç yıl içinde gelişen bu kuruluş, 1960'ta bağımsız bir kamu kuruluşu durumuna gelmiş, tarım, sanayi, ticarete geçerli olacak standartları hazırlaması başlıca görevi olmuştur

## Özetle Türkiye'de iç ticaretin gelişmesinin nedenleri



1 Nüfusun fazla olması

2 Farklı bölgelerde farklı ürünlerin yetişmesi

3 Ulaşım imkanlarının gelişmesi

4 Ürünlerin daha geniş kitlelere tanıtılması

5 Sanayi üretimi ve çeşitliliğinin artması

## *Şehirlerimizin Ticari Büyüklüklerini Etkileyen Faktörler*



1. Üretim ve tüketim hızı

2. Etki alanının coğrafi genişliği ve nüfusu

3. Ulaşım olanakları

4. Coğrafi konumu



**Aşağıdakilerden hangisi, Türkiye'nin iç ticaret etkinliklerinin sürekli artmasının nedenleri arasında gösterilemez?**

A) İletişim teknolojisindeki gelişmeler sayesinde ürünlerin daha geniş kitlelere tanıtılabilmesi

B) Endüstri kuruluşlarının sayısının artması

C) Endüstri ürünlerinin çeşidinin artması

D) Bölgelerin enerji üretimleri arasındaki farkın büyümesi

E) Farklı iklim özelliklerinden yararlanarak tarımsal ürünlerin çeşitlendirilmesi

**Türkiye’de iç ticaret hacminin artmasında aşağıdakilerden hangisinin etkisi en azdır?**

A) Endüstriyel üretimin bölgeler arasında farklılık göstermesi

B) Küçük boyutlu yerel pazarların bulunması

C) Ulaşımın ve ulaştırma sektörünün gelişmesi

D) İklimin bölgeler arasında farklılık göstermesi

E) Ülke nüfusunun artması

## *Yararlanılan Başlıca Basılı Kaynaklar*

- *Komisyon, Coğrafya 12 MEB Ders Kitabı, İstanbul 2011*
- *Sema KÖROĞLU, Mahmut KÖROĞLU, Coğrafya 12, Esen Yay, Ankara 2009*
- *Cumhur ABAY, Coğrafya 12, Esen Yay, Ankara 2011*
- *Komisyon, ÖSS Coğrafya Mekânsal Bir Sentez, Zirve Yayınları, İzmir 2008*