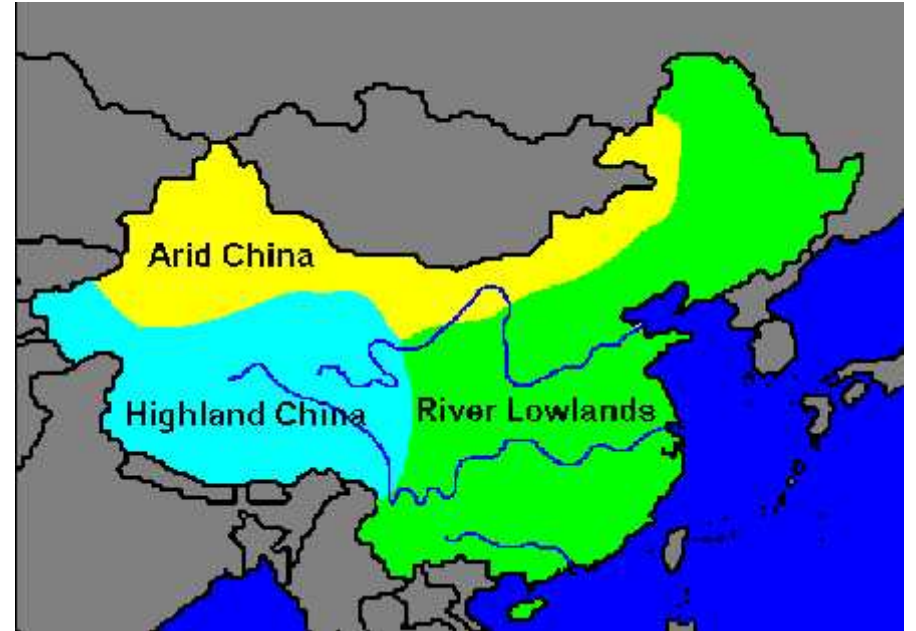




Fiziki Coğrafya

Yüzey Şekilleri :Çin, çok farklı yüzey şekillerine sahiptir. Batısında dağlar ve platolar, doğusunda birbirini takip eden geniş ve alçak ovalar, tepelik alanlar ve yüksek olmayan dağlar yer alır.

Çin'in batısı yüksek dağ sıraları ile çevrilidir. Dağlar genellikle doğu-batı yönünde uzanır, kuzeybatıda ortalama yüksekliği 3000 metreyi aşan Tanrı dağları ile Tibet Platosu'nun kuzeyinde Karanlık-Kunlun dağları yer alır. Güneyde ise Himalaya dağları yer alır.



Platolar:Çin'in önemli bir bölümü Platolarla kaplıdır.

Ülkenin kuzey kesiminde yüksekliği 1000 metrenin üzerinde olan **İç Moğolistan** Platosu yer alır. Platonun iç kesimlerde yer alması nedeniyle kışlar uzun ve soğuk yazlar kısa ve serin geçer.

Ülkenin kuzey bölümünde ise Sarı Irmağın geçtiği **Lös Platosu** yer alır.

Tibet Platosu, Asya'da oluşturduğu ayrı bir fiziki ortam ile burada yaşayanların da sosyal ve ekonomik yönden farklı bir özellik taşımaya neden olmaktadır. Platoda basık tepeler ve çok sayıda göl bulunmaktadır.

Asya'nın bir çok akarsuyu kaynağını buradan almaktadır. Bu akarsuların başlıcaları; İndus, Irrawadi, Brahmaputra, Salween, Mekong, Yangtze, Hoang Ho, Hotan ve Yarkent'tir...



Tibet Platosu; Himalaya da ların kuzeyinde, yer almaktadır. Do usunda daha alçak plato ve ova alanları, Kuzeyde Karanlık-Altın, batıda Karakurum da ları arasında yer almaktadır.


Ortalama yükseltisi 4000 metrenin üzerinde olan Tibet Platosu, akarsular ve buzul vadileriyle yer yer parçalanmıştır.

Bu bölgedeki **Taklamakan Çölü**; Çin'de en büyük ve dünyada kumların hareket ettiği ikinci büyük çöldür. Tibet platosu tarım ve yer altı kaynakları bakımından da oldukça zengindir.



Tibet Platosunun yazın fazla ısınması tarım ve yerleşme sınırının yükselmesini sağlamıştır. Yazın fazla güneş radyasyonu alan Tibet'te 4000-4300 m'.ye kadar tarım yapılır. Bu dağ, arpa, bezelye ile sarı çiçekli bir cins ya da bitkisi olan reyp yetiştirilir.





Ovalar: Kuzeydoğu Ova, Kuzey Ova ve Orta Aşağı (Yangtze) Ovası olmak üzere üç büyük ova yer alır. Ovalar, tarımda çok önemli bir yere sahip, aynı zamanda yoğun nüfuslu kentlerin çoğunlukta olduğu bölgelerdir.

Kuzeydoğu Ova: Çin'in kuzeydoğusunda yüksek dağlarla çevrelenen bu ova, 350 000 Km.² ile ülkenin en büyük ovasıdır. Ortalama yükseltisi 200 m' civarında olan ova önemli bir tarım alanıdır.

Kuzey Ovası : Batıda Löss Platosu ile doğuda Sarı deniz arasında yer alır. Ortalama Yüksekliği 30 metrenin altındadır. Sarı Irmak'ın taşıdığı Löss'ün birikmesiyle oluşmuştur. Bu ovada sık sık taşkınlar meydana gelmektedir .

Orta ve Aşağı Yangtze Ovası :Yangtze nehrinin getirdiği alüvyonların çukur sahalarda birikmesiyle oluşmuştur. Ovada çok sayıda tuzlu su gölleri bulunur. Yoğun tarımsal faaliyetlerin yapıldığı bu ova pirinç ve balığın vatanı olarak kabul edilir.

İklim ve Bitki Örtüsü

- Çin'de çok farklı iklim tipleri görülür. Büyük Okyanusun kıyı bölümünde tropikal, güneyinde Muson, kuzeyde ise yazları nemli ve sıcak kışları ılık geçen subtropikal iklim etkilidir.
- İç kısımlara ve yüksek sahalara doğru yazı sıcak, kışı çok soğuk geçen karasal iklim etkili olmaya başlar.
- Örneğin; Uygur Özerk Bölgesinin başkenti Urumçi'de ortalama sıcaklık ocak ayında -14 C iken temmuzda 25 C'ye çıkar.
- Kuzey ve kuzeybatıda çöl iklimi etkilidir. Yüksek dağlık sahalarda soğuk ve karlı iklim hüküm sürer. Burada iğneyapraklı ormanlar yer alır. Tibet platosunda karasal iklim etkilidir. Yağış miktarında nemli farklılıklar görülür. Özellikle dağlar arasında yer alan havzalar düşük düşen yağış miktarı çok azdır. Golmud Havzasında yağış 40 mm'nin altındadır.

İklim ve fiziki yapının sonucu olarak Çin'in, doğu bölgeleri ormanlarla kaplı, batısı ise çayırlar ve geniş alanlar olarak da çöl bitkileri ile kaplıdır. Ormanların kapladığı alan, toplam yüzölçümün yüzde onunu temsil eder. Güney kesimlerde tropikal ağaçların temsil ettiği ormanlar kuzeye gidildikçe yaprak dökme ağaçlardan meydana gelir. Biraz daha kuzeye gidilince, yaprak dökmeyen kozalaklı ağaçlar yaygınlaşır.

Kuzeyde, step ve çöl bitkileri hakimdir. Güneybatıdaki Tibet'te soğuk havanın etkisiyle nadir rastlanan dayanıklı ve bodur bitkiler yetişir.



Beşeri Özellikler...

Nüfus ve Yerleşme

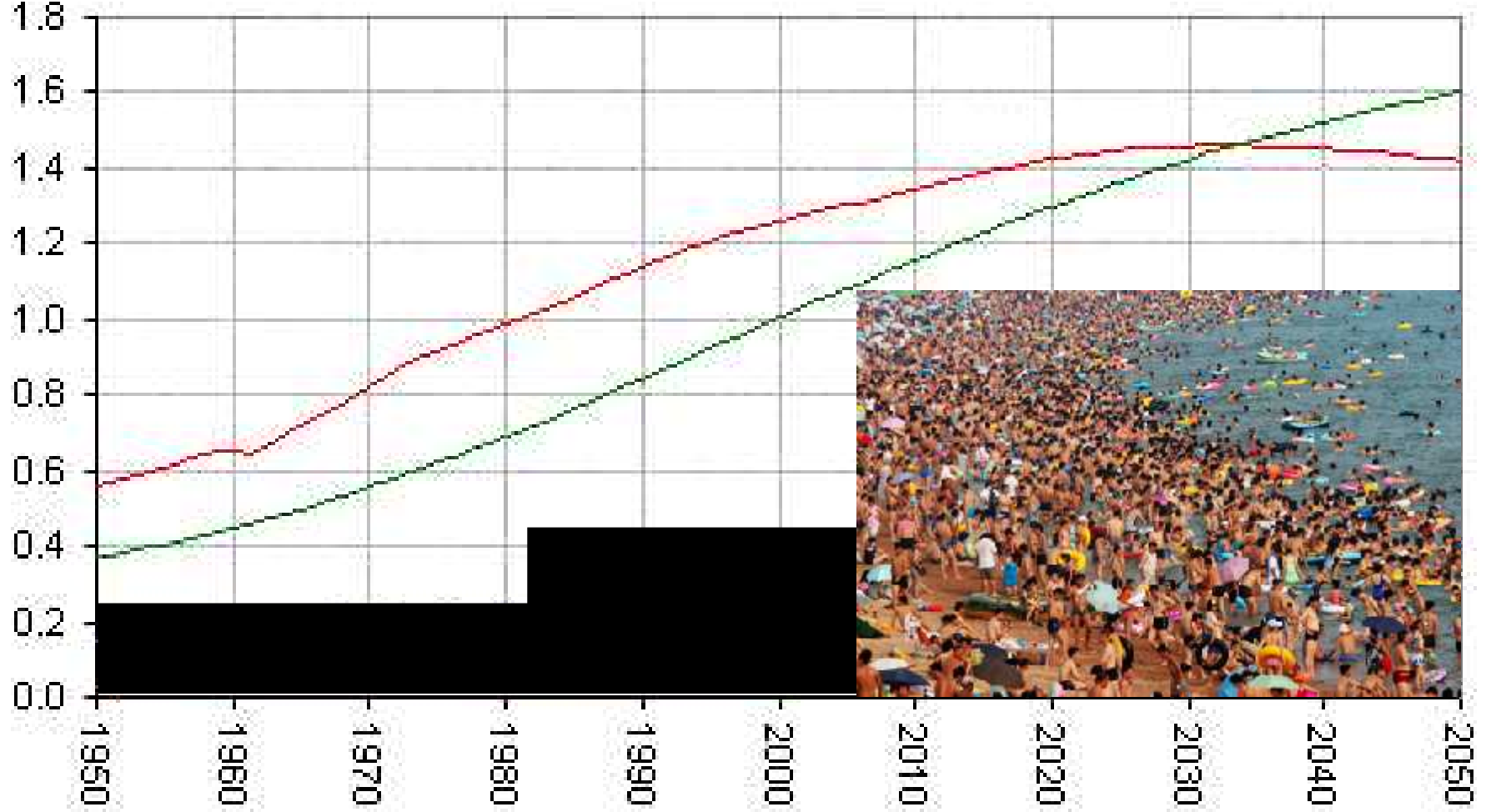
Çin dünyanın en kalabalık ülkesidir .Nüfusun büyük bir bölümünü Han grubu oluşturur.(% 92) Han farklı köklerdeki ırkların kaynaşmasından meydana gelmiş melez bir ırktır.

Ülkede çok sayıda farklı dil konuşan etnik topluluk bulunur.

Çin'in nüfus yoğunluğu bakımından en kalabalık bölgesi, büyük şehirlerin bulunduğu **kuzey doğu** bölgesidir. Çin topraklarının % 40'ını teşkil eden bu bölge, nüfusun % 90'ını barındırmaktadır. Burada nüfus yoğunluğu kilometre kareye 450 kişidir. Nüfusun geri kalanı arazinin % 60'lık bir bölümüne dağılmıştır.

Çin ve Hindistan Nüfusları:1950-2050

Milyar



Çin

Hindistan

Tarım-Hayvancılık ve Sanayi:

Çin eski uygarlıkların doğup geliştiği bir ülke olmasına karşın, modern anlamdaki ekonomik gelişmesine 19 yy'ın ikinci yarısından itibaren başlamıştır.

1950'li yıllarda Marksist-Leninist rejimle devlet tekeli kurulmuş tüm işler devlet tarafından organize edilerek yürütülmüştür.

Bu dönemde ağır sanayi tesislerinin kurulmasına ağırlık verilmiştir.1949'dan sonra tarım gelişmiş ancak ürün artışı düzensiz bir şekilde olmuştur.

1978 'den sonra tarımda modernleşmeye gidilmiştir. Çin Halk Cumhuriyeti günümüzde güçlü tarım devlerinden birisi haline gelmiştir. En çok tüketilen ürün pirinçtir.





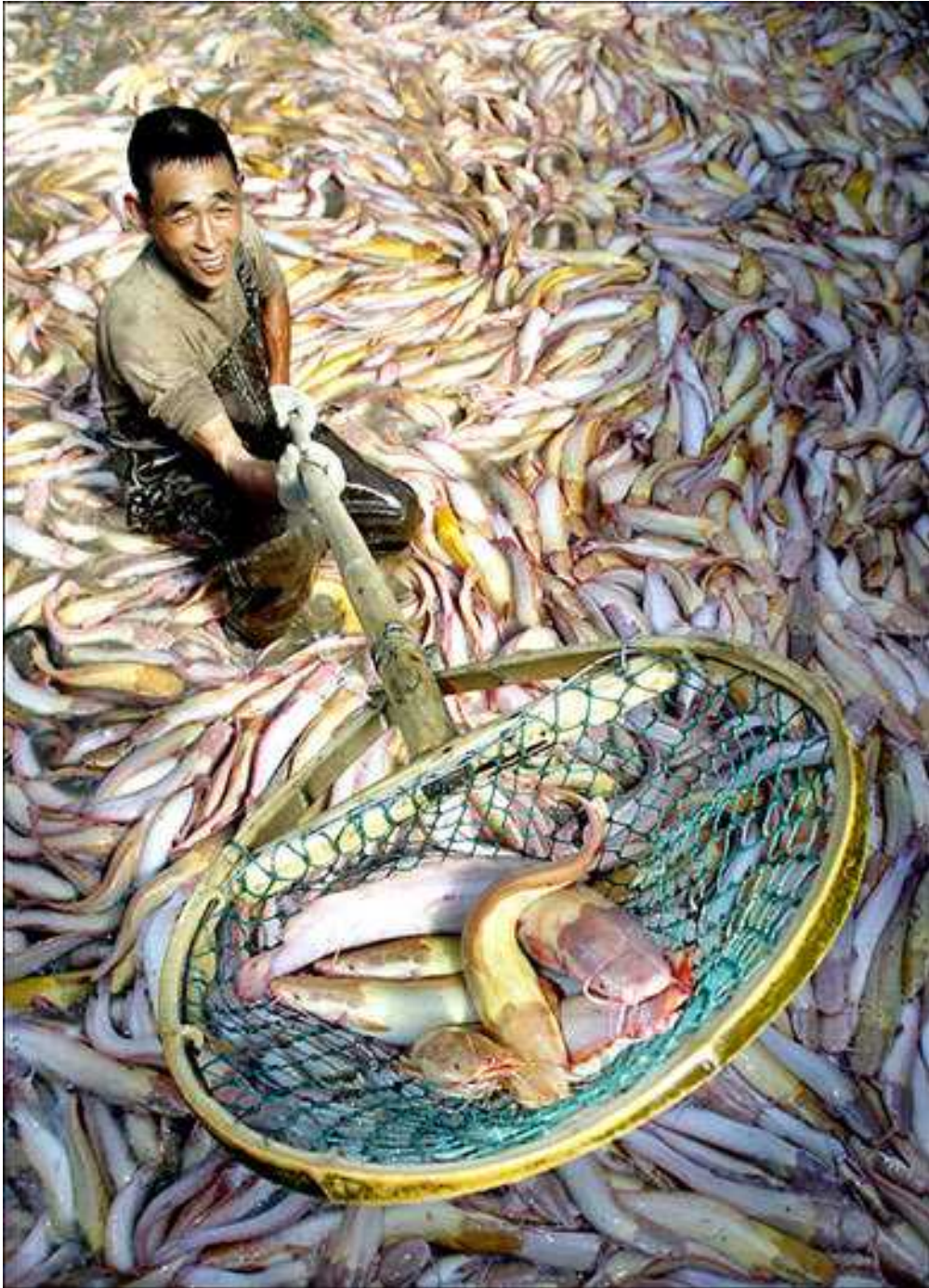
ÇHC. Pirinç, buğday, pamuk üretiminde dünyada birinci sırada yer alır. Başlıca sanayi bitkileri çay, tütün, şeker pancarı ve şeker kamışıdır.

İpek böcekçiliği eski tarihlerden beri yaygın olarak yapılmakta, dokuma sanayisinin gelişmesini sağlayan pamuk, keten, jüt ve kenevir gibi ürünler yetiştirilmektedir...

Pamuk, çay, ipek, porselen ihraç ettiği ürünlerin başında gelir. İthal ettiği malların başında ise makine ve sanayi mamulleri ile buğday ve diğer gıda maddeleri yer alır.

Küçük ve büyükbaş hayvanlardan, at, deve, eşek en çok yetiştirilen hayvanlardandır. Doğu Türkistan, Şing-Hay ve İç Moğolistan'daki halkın geçim kaynağı hayvancılıktır.

Çin denizlerinde 1500'den fazla balık çeşidi bulunur. Senede ortalama 16 milyon ton civarındaki balık üretimi, ülke halkının en önemli protein kaynağını oluşturmaktadır.



Top 10 Principle Fish Producers in 2000 in Metric Tons

China (PRC)		16,987,325
Peru		10,658,620
Japan		4,989,354
USA		4,745,332
Chile		4,300,160
Indonesia		4,140,045
Russian Fed.		3,973,535
India		3,594,369
Thailand		2,953,579
Norway		2,703,415



Ormancılık: Çin'in orman ürünleri üretimi oldukça fazla olup, bu alanda dünyanın önde gelen ülkelerinden biridir. Ancak, diğer ülkelere oranla üretim fazla olmasına rağmen, kendi ihtiyacını karşılamakta zorlanmakta ve bu nedenle özellikle köylerde kereste yerine bambu kullanılmaktadır.

Ulaşım:

Çin'de kara ve demiryolu ulaşımına büyük önem verilmiştir. 985.000 km. karayolunun % 83'ü asfaltdır.

Küçük üretim birimlerine bağlanan yerel hatlarla birlikte demiryollarının uzunluğu 64.960 km.yi bulmaktadır.

Akarsuların büyük bir kısmında ulaşım yapılabilmektedir. En işlek akarsuları Yongtzo, X'i Huai ve Huang ırmaklarıdır.

Uzun bir deniz kıyısı olan Çin'in 20 kadar açık deniz limanı vardır. Engebeli bir araziye sahip olan Çin'de en uygun ulaşımı hava yolu oluşturmaktadır. Ülke çapında 80 büyük hava alanı vardır.

Yer Altı Kaynakları:

Ülkenin özellikle kuzey ve orta kısımları demir üretiminde dünyada ilk sıralarda yer almaktadır.

Antimon ve tungsten üretiminde de dünyada ilk sırayı alan Çin, kalay üretiminde ise ikinci sırada yer almaktadır.

Kalsiyum florür, grafit, magnezit, talk, tuz mineralleri, asbest ve baryum rezervlerinin yanı sıra, kükürt ve fosfat da kayda değer önemli madenlerdendir.



Eđitim...

Zorunlu eđitime byk nem veren in hkmetinin abalariyla 10 yıl nce yzde 80 olan zorunlu eđitimin yaygınlık oranı gnmzde % 90'ı ařmıřtır.

in hkmeti nmzdeki birkaç yıl iinde, btn ocukların okula gitmeleri ve in'de Dnya apında, birinci sınıf niversiteler kurulması iin kırsal blgelerdeki zorunlu eđitime ve niversite eđitimine ađırlık verilmektedir.



ÖZERK BÖLGELER

Sincan-Uygur özerk bölgesi(Doğu Türkistan): 1955'te Çin Halk Cumhuriyeti toprakları içinde Urumçi olan Sincan-Uygur bölgesi özerk bir bölge olarak kabul edildi.1960 yılında demir yolunun Urumçi'ye kadar ulaştırılması ile buraya Çinliler yerleştirilmeye başlandı. Bu durum karşısında bölgede bulunan Çinlilerle Türklerin arası bozularak çatışmalar yaşanmıştır.

Hong Kong Özerk Bölgesi: 1821'de İngiliz tacirlerinin kurduğu Hong Kong, 1984'de Çin Halk Cumhuriyeti ve Birleşik Krallık arasında imzalanan bir antlaşma ile 1997'de Çin'e verilmiş ve burada bir özerk bölge kurulmuştur. Hong Kong özel bir serbest ticaret bölgesidir. Burada, Çin'den gelen bazı hammaddeler işlenmekte, ayrıca komşu ülkelerde üretilen malların büyük bir kısmı burada dünyaya pazarlanmaktadır.



Macao Özerk Bölgesi: 1987’de Çin ve Portekiz arasında yapılan antlaşma ile Hong Kong’a benzer bir statüde kalmak üzere 1999’da Çin’e verilmiş, Hong Kong’un ticari yönden çok ilerlemesi ile eski önemini kaybetmiştir.

Tayvan Özerk Bölgesi: Çin’de komünistlere karşı yaptığı savaşlarda yenik düşen general Chiang Kai-Şhek ve iki milyon kadar milliyetçi Çinli Aralık 1949’da Tayvan’a sığınmışlardır. Bunun üzerine Tayvan siyasi yönden Çin’den ayrılmıştır. Çinliler Tayvan’ı kendi özerk bölgesi olarak kabul ederlerken Tayvanlılar kendilerini Çin’den ayrı bir ülke olarak kabul etmektedirler.



GÜNEY AFRİKA CUMHURİYETİ

- **Yüzölçümü:** 1.223.226 km²
- **Nüfusu:** 45.000.000
- **dare ekli:** Ba kanlık sistemine dayalı (federal) cumhuriyet

Ba kent;

- Pretoria (Yürütme)
- Bloemfontein (Yargı)
- Cape Town (Yasama)

- **Dil:** İngilizce (Resmi), Afrika yerel dilleri...
- **Din:** Hıristiyanlık (%68),
Animizm (%28),
Müslümanlık (%3),
Hindu (%1)

Güney Afrika Cumhuriyeti

- dari bakımdan dört büyük eyalete ayrılmıştır. Bunlar;
 - Ümit Burnu (Cap)
 - Natal
 - Transval
 - Oranj
- Komşusu olan Namibiya'nın Caprivi Strip bölgesi yönetim olarak GAC'ne, GAC'nin bir bölgesi olan Walvis Bay ise Namibiya'ya bağlıdır.

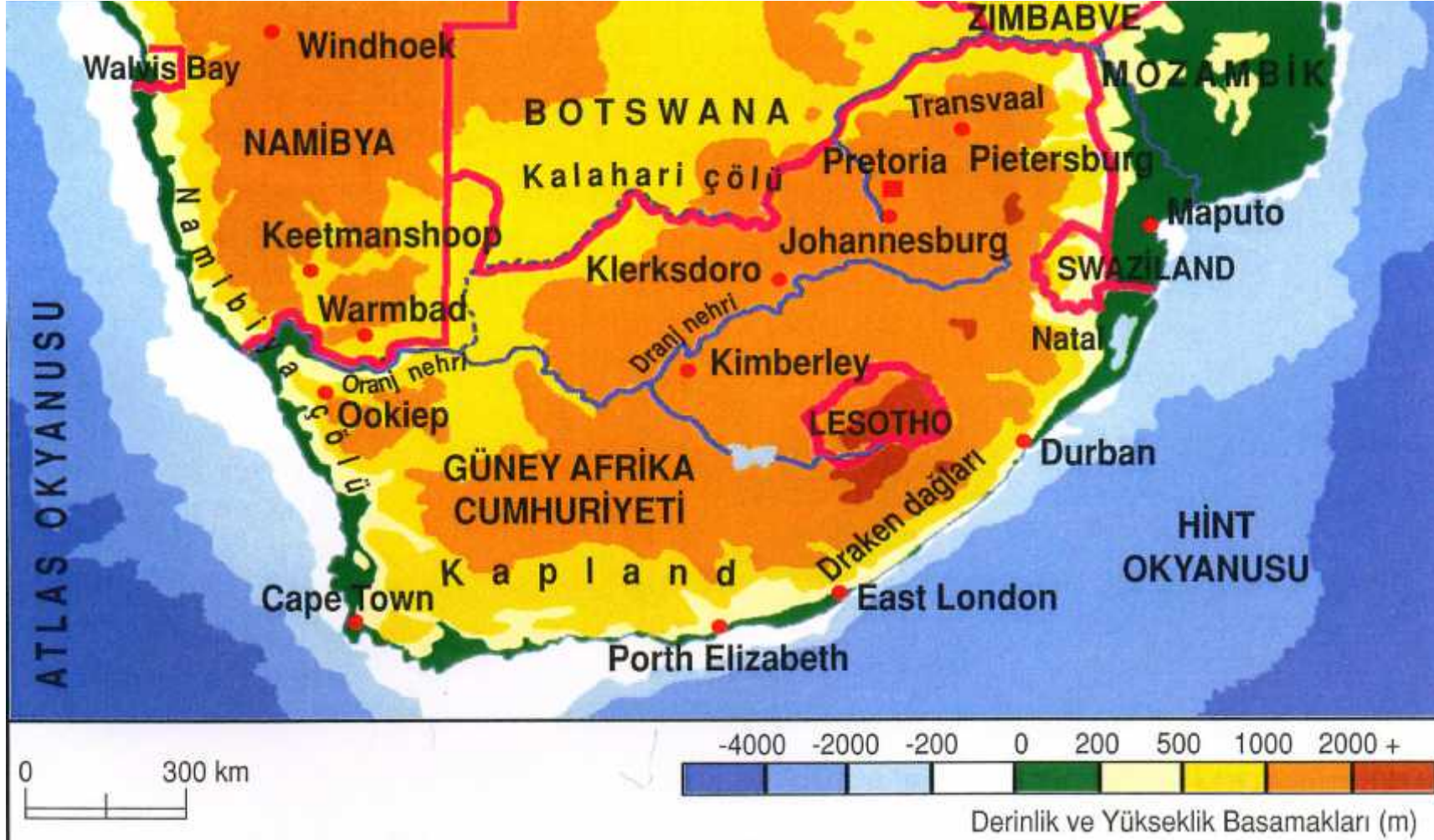
SINIRLARI

GAC, Afrika Kıtası'nın güney ucunda,

22°-34° güney enlemleri ile 16°-32° do u boylamları arasında yer alır.

O lak dönencesi ülkenin kuzeyinden geçer.





- Do udan Hint, batıdan Atlas Okyanusu ile çevrilidir.
- Kuzeydeki kom uları Namibya, Bostvana, Zimbabve, Mozambik ve Svaziland'tır.
- Lesotho ise topraklarının tamamı bu ülke içinde yer alan ba ımsız bir ülkedir.

YER EK LLER

- GAC, ortalama yükseltisi 1000 m'lerde olan engebeli bir ülkedir.
- Ülkenin iç kesiminde Kambrien arazisi olarak bilinen, yükseltisi 900-1200 m'ler arasında de i en **Karro Platosu** bulunur.
- Oranj ve Limpopo nehirlerinin kolları tarafından yarılan platonun batısı **Namib çölünde** son bulurken, kuzeybatısı alçak **Kalahari çana ına** açılır.
- Alçak kıyı ovaları ve Karro platoları arasında uzanan da lık yüksek alanlar, III. Jeolojik devre ait olup güneydo uda **Dransberk**, güney ve güneybatıda **Kap Da ları** olarak bilinir.
- Kıyı ovalarına dik yamaçlarla inen bu kütleler iç kısımlarda daha az e imlidir.

- Hint Okyanusu kıyılarında, güneybatı-kuzeydo u do rultusunda uzanan Dransberkler'de yükselti 3600 m'yi bulur.
- Ülke kıyılarının güneydo u-güneybatı kesimlerinde kıyı ovaları yaygındır.
- Do udaki **Natal** kıyı ovası **Güney Mozambik Ovası'nın**, batıdaki düzlüklerse **Namib** kıyı ovasının devamıdır.
- Güneyde Kap kıvrımları kıyıyı yakından takip etmektedir.
- **Kalahari çölünün** güney uzantıları, GAC.'nin kuzeybatısında yer almaktadır.

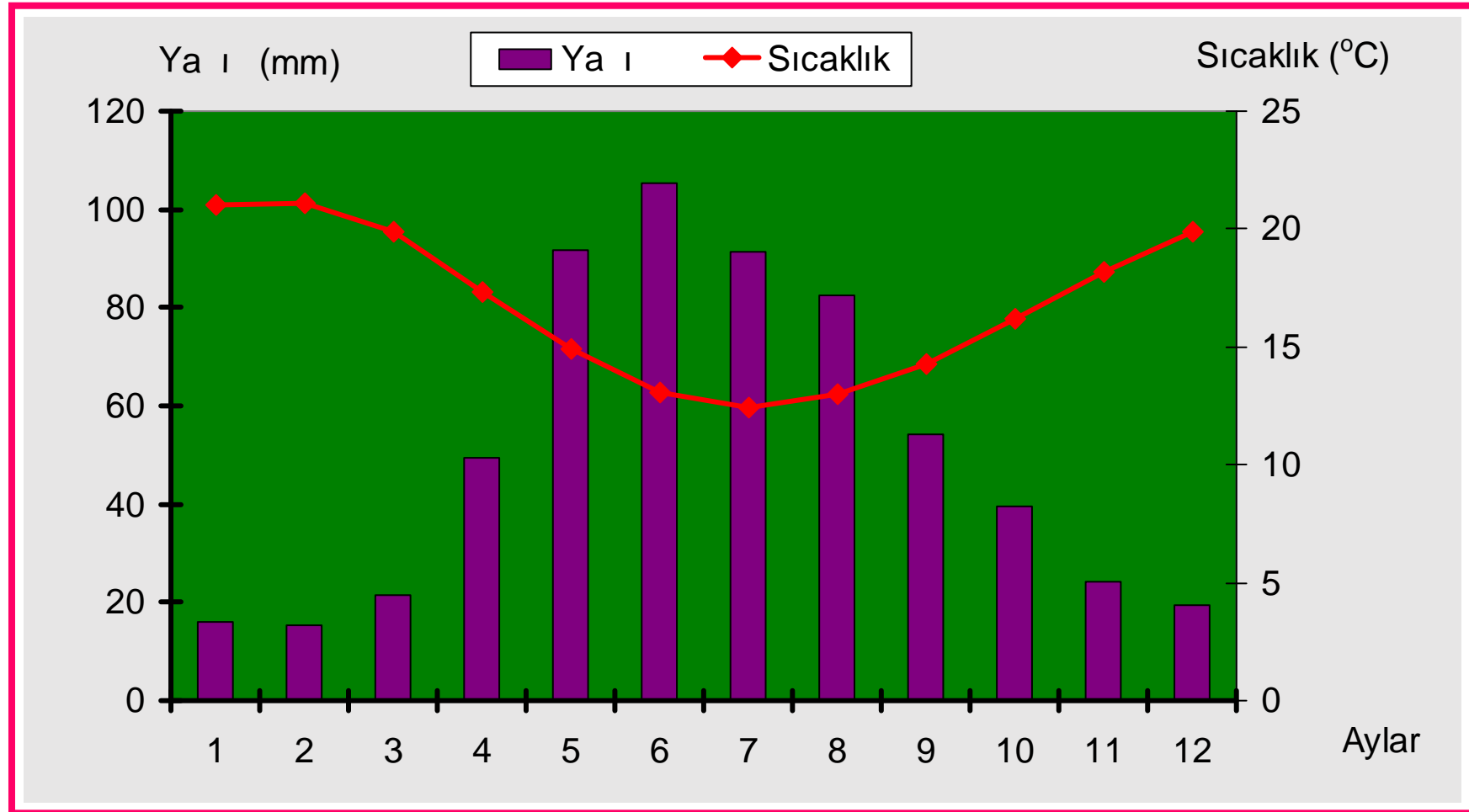


GAC'nin, büyük bölümünde akarsularla yarılmı yüksek platolar yer almaktadır. Vadi içlerinde tarım ve yerleşme alanları yer almaktadır.

KL M

- GYK'de yer alan ülkenin kı ı mevsimi KYK'nin yaz mevsimine denk gelmektedir.
- Ülkede iklim özellikleri bölgeden bölgeye de i iklim göstermekle birlikte, genel olarak; *Tropikal, subtropikal ve ılıman iklim* görülür.
- Sıcaklıklar genelde yüksektir, kıyıdan iç kesimlere gidildikçe sıcaklık artar.
- Ya ı lar; ülkenin büyük bölümünde genellikle 6 ay süren kı ı mevsiminde dü er ve iç kısımlara gidildikçe miktarı azalır.
- Ülke kıyıları ve açıklarındaki okyanus akıntıları, iç bölgelerde karasallık etkilidir.
- Ülkenin do u kıyıları *Mozambik sıcak su akıntısının*, batı kıyıları ise *Benguela so uk su akıntısının* etkisindedir.

CAPE TOWN (AKDENİZ KLİMASI)



- *Muson* etkisine ba lı olarak, ya ı lar do uya oranla, batı kesimlerinde daha fazladır.
- Kış aylarında zaman zaman, Atlantik üzerinden gelen so uk hava kütlelerinin etkisi ile don olayları meydana gelebilmektedir.
 - ç kesimlerdeki Karoo Platosu'nda *karasal iklim*,
 - kuzeybatısında *çöl iklimi*,
 - güneybatı ucunda ise *Akdeniz iklimi* hakimdir.

GAC. GYK'de bulundu u için, ülkemizdeki Akdeniz ikliminden farklı olarak Mayıs-A ustos ayları arası kış ve yağ murlar bu aylarda dü mektedir.

BTK ÖRTÜSÜ

- *Ormanlar*, yağışların fazla olduğu doğudaki dağların yamaçlarında yer alır.
- Güney bölgelerde Akdeniz bitki örtüsü olan *maki* yaygındır.
- İç bölgelere gidildikçe ormanlar yerini *savanlara* bırakır.
- Savanlar ise yağışın daha az olduğu batı bölgelerinde *steplere* döner.
- Ülkenin kuzeyindeki Kalahari Çölünün güneyi ve Namib Çölü *çöl bitkilerinin* bulunduğu alanlardır.



Güney Afrika'nın kuzeyindeki savan sahasında yaban sınırları ve bunları avlamak için fırsat kollayan yırtıcılar...



AKARSULAR

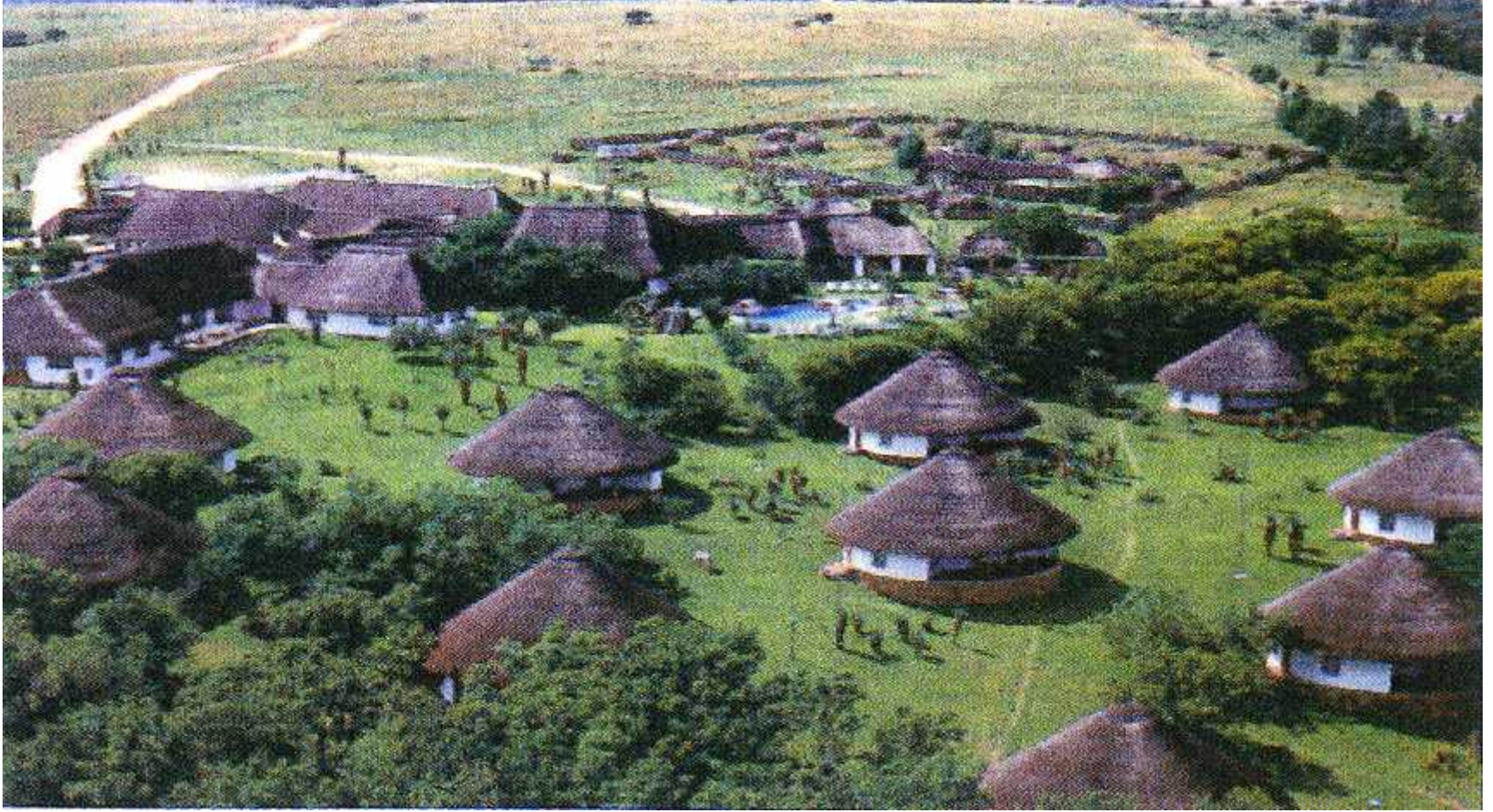
- Güney Afrika Cumhuriyeti'nin en önemli akarsuları Karao'o'nun sularını toplayan ve kuzeybatıda Namibya ile sınır olu turduktan sonra Atlas Okyanusu'na dökülen *Oranj* ve ülkenin kuzey sınırını çizen *Limpopo*'dur.
- Ülkede kıyı lagünleri ve ya ılı dönemlerde göl halini alan bataklıklar dışında önemli bir göl bulunmaz.

NÜFUS VE YERLEŞİME

- 45.000.000 olan nüfusun ;
 - %75'ini Siyahlar,
 - %14 'ünü Beyazlar,
 - % 9'unu Melezler,
 - % 2'sini ise Hintliler oluşturmaktadır.
- Azınlıkta olan beyazlar, ülkedeki sosyal, ekonomik ve çözümler zaman zaman da siyasal etkinlikleri ellerinde tutarlar.
- Ülke parlamenter sistemle yönetilmesine rağmen yakın zamana kadar siyah nüfusun oy kullanması, yönetime katılması, aynı ulaşım araçlarında seyahat etmesi, aynı restoran ve plajları kullanması hatta aynı yerlerde yerleşmeleri bile yasaktı. Son dönemlerde, bu ayrımı ortadan kaldırmak için önemli adımlar atılmaktadır.

- Gney Afrika Cumhuriyeti'nde nfus e it ekilde da ılmamı tır.
- Nfusun nemli blm iklimin elveri li oldu u ve tarımın yapıldı ı kıyı kesimlerde toplanmı tır.
- Kap ve Natal'da nfus yo un, Kalahari l ve Namib lleri civarları ve Karro Platosu'nun batı ve kuzey kesimleri nfus bakımından seyrek tir.
- lkedeki etnik gruplar genellikle ehirlerdeki ayrı semtlerde ya amaktadır.
- Beyazların o u ehirlerde yerle mi tir.
- lkenin i kısımlarındaki kırsal alanlarda zellikle Kalahari ve Namibia lleri yakınlarında geimini gebe hayvancılıktan sa layan yerliler bulunur.

Ülkenin kırsal kesimlerinde Afrika'ya özgü a aç dal ve yaprakları kamı lardan yapılmı basit meskenler yaygındır.

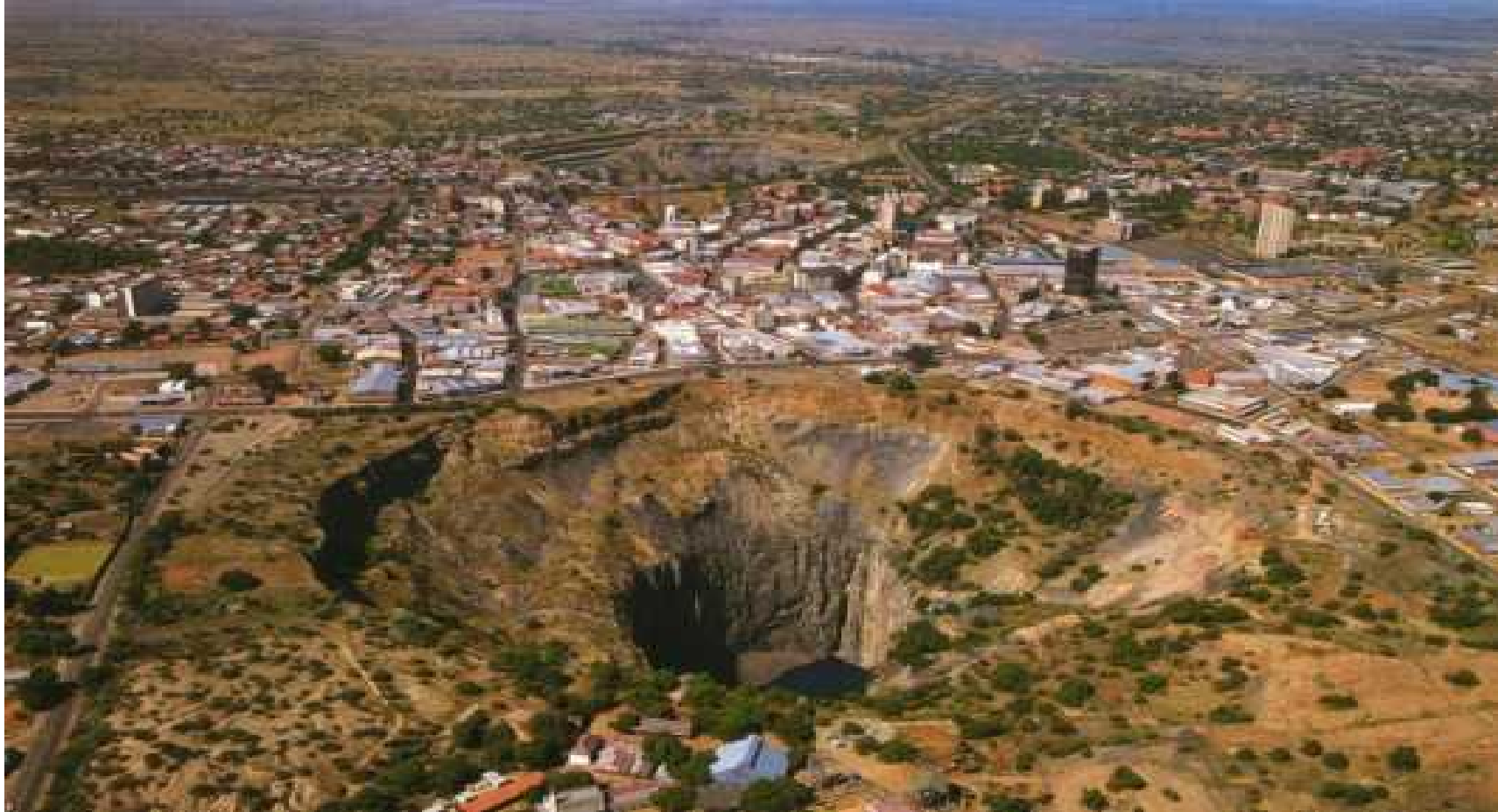


- Nüfusun % 35'i şehirlerde, % 65'i kırsal kesimde yaşamaktadır.
- Kentlerde soygunculuk ve hırsızlık fazla olduğundan tüm süper marketler silahlı muhafızlarca korunmakta, meskenlerde genellikle çift demir kapı bulunmaktadır.
- Ülkede batılılar tarafından kurulan kentlerde, batı mimarisine göre yapılmış modern binalar ve yollar görülmekle birlikte alt yapı sorunları giderilememiştir...

Altın ve elmas madenleriyle ünlü JOHANNESBURG;



KIMBERLEY



Kimberley çukuru dünyanın en derin maden çukurlarından birisi olup, 1097 metre derinli inde olan bu çukurdan, tonlarca pırlanta çıkarılmı tır ...

CAPE TOWN



TARIM

- Ülke topraklarının önemli kısmı tarımsal bakımdan verimli olmamasına rağmen bir tarım ve hayvancılık ülkesi olarak bilinmektedir.
- GAC. topraklarının %10'u tarıma elverişlidir ve bu toprakların tamamına yakın kısmı da beyazların elinde bulunur.
- Geçen yüzyılın ikinci yarısında ülkede çok zengin altın ve elmas yataklarının bulunmasından sonra ekonomisinin çehresi de değişti, tarım ve hayvancılığın yanına yer altı zenginlikleri eklenmiştir.
- Sanayi, ticaret ve endüstriyel etkinlikler, tarım ve hayvancılığı ikinci plana düşürmüştür.

- Ülkenin tarıma elverişli toprakları fazla yağış alan doğu kıyılarıyla Natal Ovası'nda ve Transval'in doğusundadır.
- Güney bölgesinde Akdeniz kültür bitkileri; buğday, zeytin, üzüm, turunçgiller, sebze ve meyve üretimi önem kazanmıştır. Ken Hint Okyanusu kıyılarında tropikal karakterlerin hakim olduğu alanlarda pamuk, kenefer kamışı, pirinç, çay, muz, ananas gibi türler yetiştirilmektedir.
- Tahıl ürünleri içinde en fazla mısır üretimi yapılır.

HAYVANCILIK

- Ülke topraklarının 2/3'ü çayır ve meralarla kaplıdır. Topraklarının %70'i otlak olarak kullanılmaktadır.
- Hayvancılıkta dünya ülkeleri arasında söz sahibi olan GAC. yeti tirdi i koyun sayısı ile dünyada 7. sıradadır.Yün üretiminde de, dünya genelinde 5. sıradadır.
- Tiftik keçisi üretiminde ise dünyada 3. sırada yer almaktadır.
- Ülkenin, kuzey ve batısında büyükba hayvancılık (sı ır) yaygındır.
- **Karro Platosu'**nun kenar alanları ve **Veld Bölgesi** hayvancılık için elveri li alanlardır...

- Gney Afrika Cumhuriyeti'nde zellikle son eyrek asır iinde balıkılık da geli meye ba lamı tır.
- Balıkılı ın % 90'ı batı sahillерinin so uk sularında yapılmaktadır.
- Kap kıyıları ve Namib sahillерinin gneyi balıkılık iin elveri lidir. Buradaki Walvis, Luderitz, St. Helena, Cape Town balık endstirisinin geli mi oldu u alanlardır.
- Cape Town lkenin en byk balıkılık limanıdır.
- Aık deniz balıkılı ı zellikle balina avcılı ı her geen gn geli mektedir.

MADENCİLİK

- Ülkenin asıl zenginliği, madencilik ve ileri teknolojiyle donatılmış sanayi kuruluşlarından kaynaklanmaktadır.
- Ulusal gelirin %25'i madencilikten sağlanmaktadır.
- Sahip olduğu çok çeşitli ve zengin madenler içinde **altın, elmas, platin, uranyum, kömür, demir, kalay, krom** başta gelmektedir.
- **Altın, elmas ve platin** çıkarımında dünyada ilk sırada yer alır.
- Dünya altın üretiminin %40'ı bu ülkeye aittir ve altın, ihracat gelirinin yarısını oluşturmaktadır.

- Altın yatakları içinde en önemlisi **Witwatersrand**'tadır.
- II.Dünya Sava ı sonrasında bulunan uranyum İngiltere ve ABD ile birlikte işletilen yataklardan elde edilir.
- Elmas büyük oranda Oranj nehri kıyısında **Kimberley** Bölgesi'nde elde edilir.
- Afrika'nın en önemli kömür yatakları bu ülkede **Witbauk**, **Mittelberg** ve **Natal**'da bulunmaktadır.

SANAY

- GAC. sanayisinin geli mesi, a ır sanayiye olanak sa layan maden kömürü çıkarımının artması, do al zenginliklerin de erlendirilmesi ve ucuz hidroelektrik gücün devreye girmesiyle olmu tur.
- Bu özellikleri ile Afrika'nın, sanayide en geli mi ülkesi olmu tur.
- Sanayi ba lıca dört merkezde toplanmı tır. Bunlar;
 - ❖ Güney Transwal,
 - ❖ Cape Town,
 - ❖ Durban ve
 - ❖ Porth Elizabeth'tir.
- **Demir-çelik, tekstil, gıda, ka ıt, otomobil, gemi in a;** geli kin sanayi alanlarıdır.

Durban



ENERJ

- Güney Afrika Cumhuriyeti çok zengin ta kömürü yataklarına sahiptir. Afrika Kıtasında üretilen kömürün tamamına yakını buradan çıkarılır.
- Sanayi için gerekli elektrik enerjisinin büyük bölümü kömüre dayalı termik santrallerden sa lanır.
- Ayrıca Oranj Nehri üzerinde kurulan hidroelektrik santrallerinden ve nükleer enerjiden de yararlanılmaktadır.

ULA IM

- Yk ve yolcu ta imacılı ında demiryolları yaygınla mı tır. Modern demiryolu hatları hemen hemen btn nemli kentleri birbirine ba lamaktadır.
- Kara yolu a ı geli mektedir. Bu yolların sadece ¼' asfaltla kaplıdır.
- Deniz ula ımı geli mi olup dı ticaretinde byk nem ta ır. Ancak, **Benguela** ve **Mozambik** akıntılarının kar ıla masıyla olu an sisler zaman zaman deniz ula ımını tehlikeye sokmaktadır.
- ***Durban, East London, Port Elizabeth*** nemli limanlarıdır

T CARET

- GAC'nin, dı ticaretinde AB ülkeleri ilk sırayı almaktadır.
- Ticaretinin büyük bölümünü ABD, İngiltere, Japonya ve Almanya ile yapar. Suudi Arabistan ve di er Afrika ülkeleri de ticaret yaptığı ı ülkelerdir.
- İhracatı: Başta altın ve elmas olmak üzere uranyum, manganez, ta kömürü, krom, demir-çelik ilk sıraları alır. Ayrıca yün, balık, meyve, eker ihracatı da önemlidir.
- İthalatı: Otomotiv ürünleri, kimyasal maddeler, petrol, makine ve kâ it olur.

HİNDİSTAN

Ülkenin Tam Resmi Adı:Hindistan Cumhuriyeti

Yönetim Biçimi :Parlementer Federal Cumhuriyet

Başkent:Yeni Delhi

Önemli Şehirler:Kalküta,Bombay,,Delhi,Madras ,Haydarabad

Resmi diller:Hintçe,İngilizce ve Diğer yerel Resmi Diller

Para Birimi :Hindistan Rupisi

Yüzölçümü:3.166.414 km²

Nüfus: 1,225,000,000 Temmuz(2007)

Bağımsızlık Günü:15 Ağustos 1947(İngiltere'den)

Cumhurbaşkanı: Pratibha Patil ,Başbakan :Manmohan Singh

Coğrafi Konumu:**31 K-9 K ve 69 D-89 D da yer alır.**





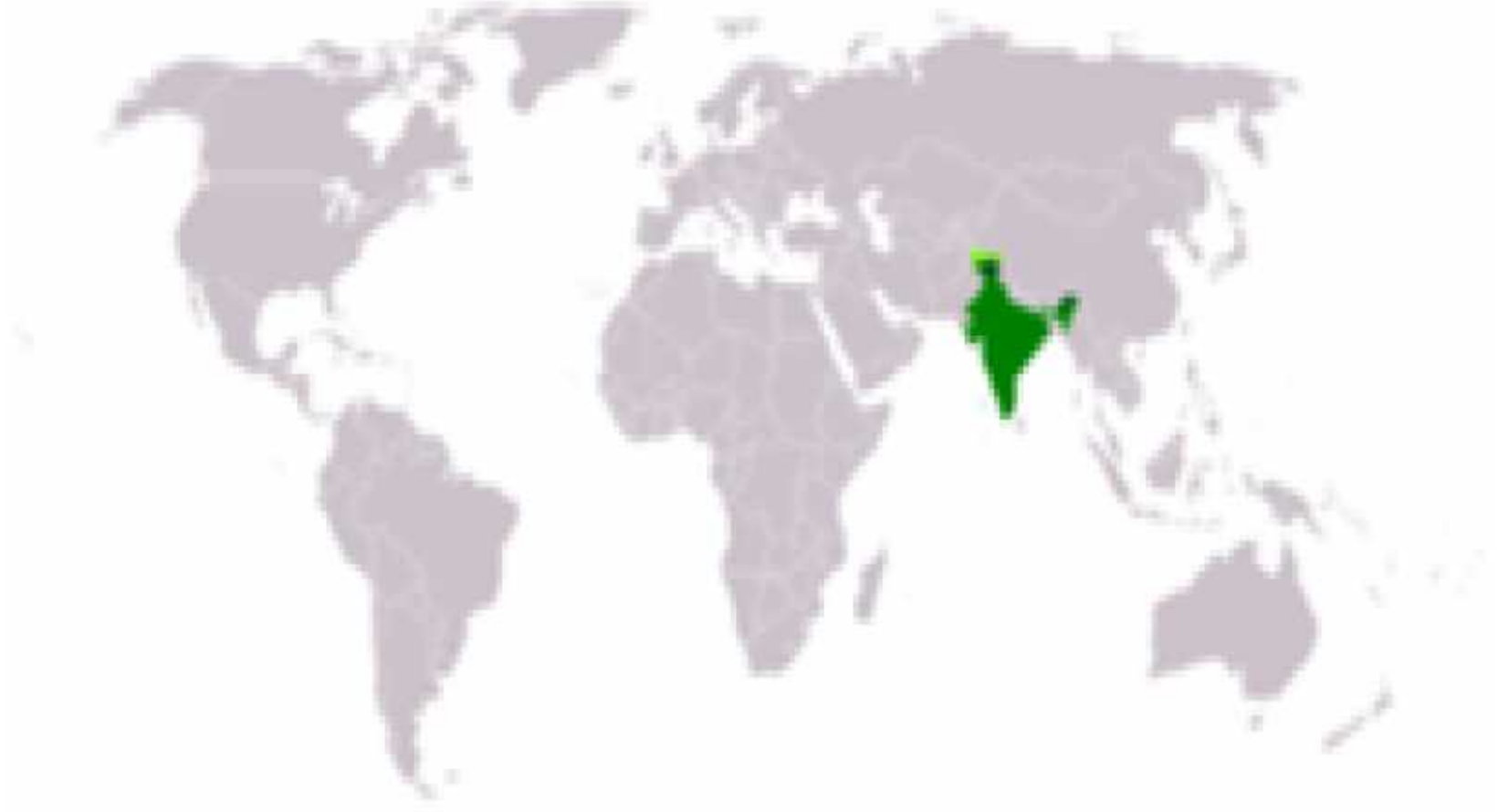
Hindistan Bayrağı 1



Hindistan Arması

Heykel milattan önce 3. yüzyılda imparator Ashoka tarafından Buda'nın huzur ve kurtulu kitabını tüm dünyaya ilk kez duyurdu u noktayı i aretlemek amacıyla dikilmiştir. Milli amblem bu yüzden çağda Hindistan'ın eski çağlardan gelen dünya barışı ve huzuru konusundaki kararlılığının bir sembolüdür.

- Hindistan Güney Asya'da Hint yarımadası üzerinde yer alır. Ülke 28 farklı eyalete ayrılmıştır. (28 Eyalet)7 birleşik bölge bölgeden oluşmaktadır.



Belli Başı Eyaletler

- Andhra Pradesh
- Arunachal Pradesh
- Assam
- Bihar
- Pencap
- Rajasathan
- Nagaland
- Jammu ve Kashmir
- Manipur
- West Bengal
- Kerala
- Orissa
- Goa
- Gucerat

- Birleşik Bölgeler: Hindistan 7 ayrı birleşik bölgeden oluşmaktadır.

- **Birleşik Bölgeler**

- Andaman ve Nikobar Adaları
- Chandigarh
- Dadra ve Nagar Haveli
- Daman ve Diu
- Lakshadweep
- Delhi Bölgesi
- Pondicherry

