

Vücuttaki Antropometrik Noktalar

Suprasternale: Göğüs kemiğinin (sternum) üst kısmında (manibrium sterni) bulunan çukurluğun (incisura sternalis) en alt noktasıdır. İşaret parmağı bu çukurluğa yerleştirildiğinde, en çukur kısmı suprasternale noktasıdır.

Mezosternale: Beşinci ve dördüncü kaburga kemikleri arasındaki sağ ve sol intercostal arasından geçen doğrunun sternum (göğüs kemiği) üzerinde, orta çizgiyle kesiştiği noktadır. Bu noktayı, köprücük kemiğinin birinci kaburga kemiği üzerinde yer aldığı hatırlanarak, kaburga kemikleri sayılarak bulunur.

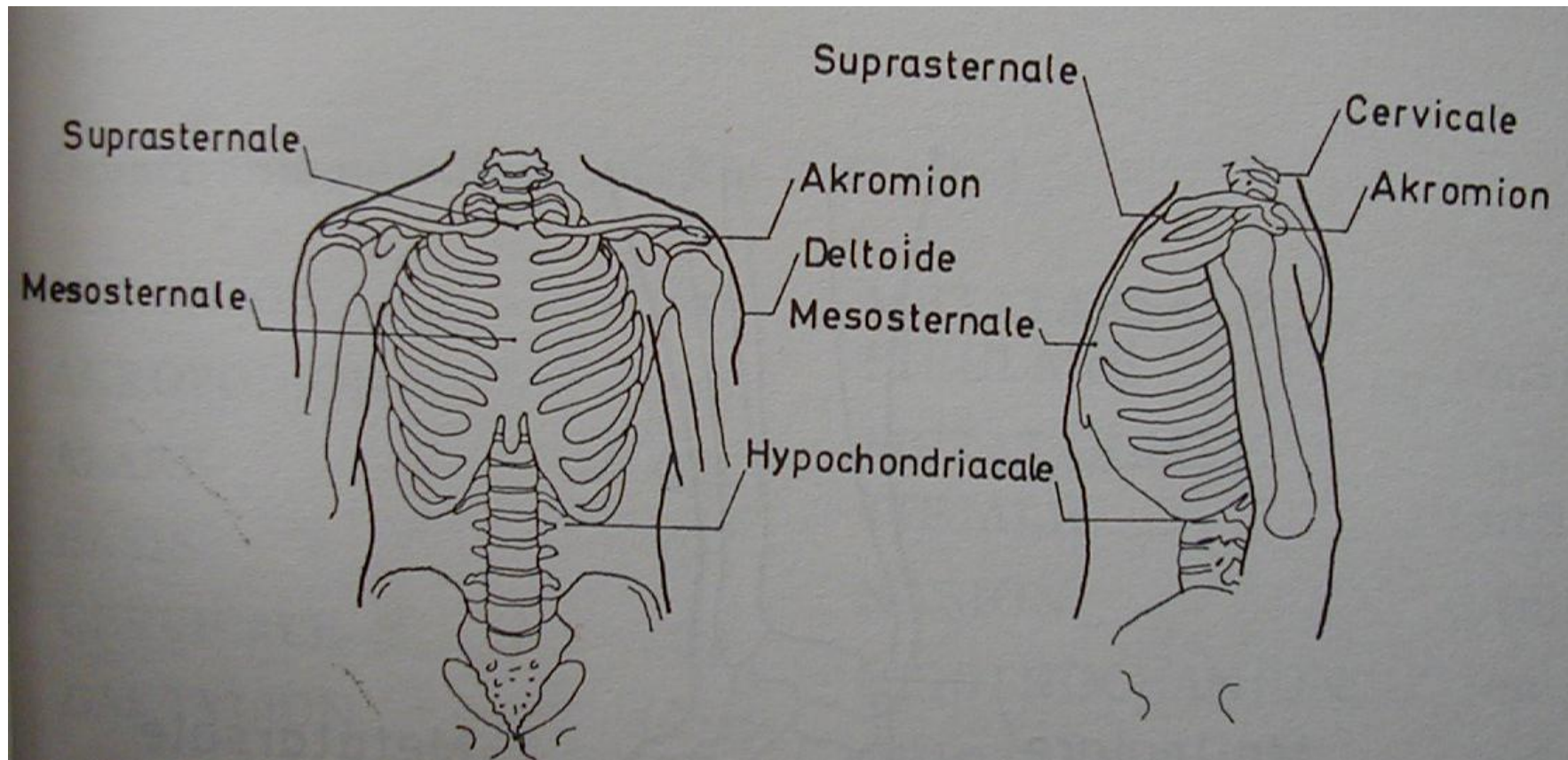
Omfalyon (Omphalion): Göbek çukurluğunun tam ortasıdır. Omfalyon noktası genelde sabit ve orta çizgide yer almasına rağmen şişmanlık veya omurgada, karın bölgesinde meydana gelen deformasyonlar nedeniyle yanlara doğru kayabilmektedir. Bu nedenle omfalyon noktasının kullanıldığı ölçülerde bu tür deformasyonların olup olmadığına dikkat edilmeli, varsa bu durum kaydedilmelidir.

Lumbale: Orta hat üzerinde beşinci bel omurunun arkadaki dikensi çıkıntının uç noktasıdır.

Coccygeale: Omurganın kuyruk sokumu bitiminin en uç noktasıdır.

Simfizon (Symphysis): Leğen kemiğini oluşturan kemiklerden biri olan ve leğen kemiğinin ön kısmında bulunan pubis (çatı) kemiklerinin orta hat üzerinde birleşme yeri olan symphysis pubisin üst noktasıdır. Symphysis pubisin bulunması için bilhassa şişman kişilerde bir miktar baskı uygulanmalıdır.

Servikale (Cervicale): Yedinci boyun omurunun (vertebrae prominent) dikensi çıkıntısı (processus spinalis) nın en uç noktasıdır. Yedinci boyun omuru çoğu kişilerde, diğer omurlardan daha fazla çıkıntı yaptığı için kolay bulunan bir noktadır.



Acromiale: Kürek kemiğinin akromiyon çıkıntısının dış kenarının en yan noktasıdır. İşaret parmağı, kürek kemiğinin yanda akromiyon çıkıntısının yan kenarına konur ve yandan arkaya-aşağıya doğru hareket ettirilerek çıkıntının aşağıya doğru aç yaptığı (angulus acromialis) nokta akromiyale noktasıdır. Kimi kişilerde açı dar iken, kimilerinde biraz daha geniş açı yapabilir. Daima açının başlangıç noktasının alınmasına dikkat edilmelidir.

Olecranon: Kol, 90° büküldüğünde dirseğin bölgesine ulna (dirsek kemiği) kemiğinin oluşturduğu çıkıntının en uç noktasıdır.

Radiale: Önkol kemiklerinden döner kemiğinin (Radius) başının (Caput radii) üst kenarının yana doğru yapmış olduğu en çıkıntılı noktadır. Kol, dirsekten 90°, kasılmadan büküldüğünde radiale noktası daha kolay bulunur. Bükülme durumunda, radiusun başı üzerinde bulunan yumuşak dokular daha yukarı doğru kaydığından, nokta daha kolay bulunur. Kol bu konumda iken işaret parmağı ile radiusun başı bulunarak üst kenarda bulunan öne doğru en çıkıntılı nokta işaretlenir. Radiusun bitiminde eklem boşluğu bulunduğundan, ölçüm yapan kişinin bu noktayı bulmasına yardımcı olur.

Stilyon (Stylian): Önkol kemiđi (radius) nin distal ucunda bulunan processus styloideus'un ucunun yana yaptıđı en ıkıntılı noktasıdır. El bileđinin üst sınırında belirgin bir ıkıntı oluřturduđundan kolaylıkla .bu nokta bulunabilir. Aynı nokta dirsek kemiđinde (ulna) vardır. Bu kemiđinin uç kısmının mediale dođru yapmış olduđu en ıkıntılı nokta bulunur.

Daktilyon (Dactylion): Elde, orta parmađın (üüncü parmak) en uç noktasıdır. Noktanın, parmak ucunun yumuřak dokusunun en uç noktası olduđu hatırlanmalı, uzun tırnaklı olan kiřilerde bu nokta dikkat edilerek belirlenmelidir. Tırnak uzunluđu hiç dikkate alınmamalıdır.

Falangiyon (Phalangion): El tarak kemiklerinin (ossa metacarpalia) parmak kemikleri ile eklem yaptıđı uçların sırt tarafındaki (dorsal) uç noktasıdır. Parmaklar, el ayasına dođru yaklaşık 45° yaklařtırıldıđında bu noktalar daha kolay bulunabilir. Her parmak kemiđindeki nokta, o kemiđin tarak kemiđi ile yaptıđı eklem yerinde tespit edilebilir. Böylece I., II., III., ve IV. falangiyon noktaları bulunur.

Metakarpale (Metacarpale) Radiale: İkinci el tarak kemiđinin (ossa metacarpus II) parmak kemiđiyle yaptıđı distal ucun en ıkıntılı noktasıdır.

Metakarpale ulnare: Beşinci el tarak kemiğinin distal epifizinin ulna kemiğine doğru yapmış olduğu (mediale doğru) en çıkıntılı noktasıdır.

İliokristale (Iliocristale): Kalça kemerini oluşturan kemiklerden ilium'un labium externumun yaptığı çıkıntının en üst ve en dışında bulunan noktasıdır. Yumuşak doku birikimi fazla olan bireylerde, işaret ve orta parmak yardımıyla ilium'un üzerinde bulunan ibiğimsi çıkıntı bulunur ve çıkıntının üst kenarı yanlara doğru takip edilerek en çıkıntılı nokta olan İliokristale bulunur.

İliospinale anterior: İlium'un ön-üst çıkıntısı (spinailiacanterior-superior) nın en uç noktasıdır. Yumuşak doku ve özellikle yağ birikiminin çok olduğu bireylerde, işaret ve orta parmak ile ilium kemiğinin ibiğimsi çıkıntısı belirlenerek ön doğru hareket ettirilir, kemiğin çıkıntısı tam aşağı doğru yöneldiğinde dikensi çıkıntı (İliospinale) hissedilir.

İliospinale posterior: İlium'un ön-alt çıkıntısı (spinailiacaposterior) nın en uç noktasıdır.

