

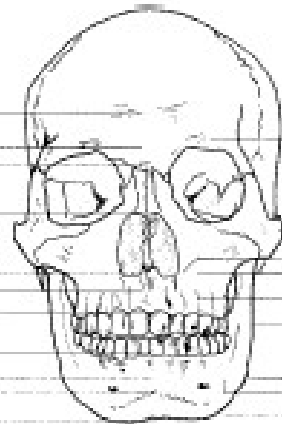
YÜZÜN YENİDEN YAPILANDIRILMASI



Yeniden yüzlendirme, kimliđi bilinmeyen bir řahısın yüz ifadesinin, kafatası boyutlarından tahmin yoluyla saptanabildiđi antropolojik ve aynı zamanda odontolojik bir kimlik tespit tekniđidir. Bu iřlem; kil yapısında olan birmaddenin, bir dizi anatomik kurala bađlı olarak kafatası üzerinde řekillendirilmesi yöntemini kapsar. Bu tekniđin uzun bir geđmiři vardır, ancak bireyler ve cinsiyetler arası farklılıklara ait veriler ve saptanan sonuçlar bilimsel çalıřmalarla tam olarak ortaya konulmamıřtır. Yüz tanımlama kil inřasının ötesinde olan karmařık bir iřlemdir. Bu nedenle hassas detayların metrik ölçümlerle saptanabildiđi bir anlayıřı gerektirir. Bunlardan insan yüzü genişlik ve yükseklik boyutları, yüz geometrisini anlamada ilk ařamadır. Bu çalıřmanın amacı, yüzün genişlik ve yükseklik boyutlarını etkileyen antropometrik faktörleri belirleyerek, her iki cinsiyet ađısından da insan yüzü geometrisini tanımlamaktır.

Midline Points

- nasion
- glabella
- naion
- rhinion
- subnasale
- priltraum
- upper lip
- lower lip
- chin fissure
- postion
- gnathion



Bilateral Points

- supercilare
- zygion
- alare
- maxilla
- supracantio
- ramus
- gonion
- mandibody
- mandiborder

Midline Points

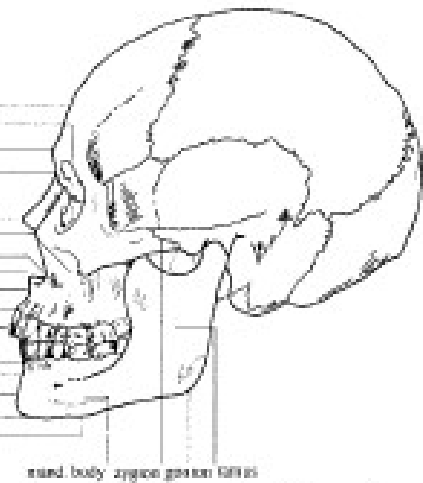
- nasion
- glabella
- naion
- rhinion
- subnasale
- priltraum
- upper lip
- lower lip
- chin fissure
- postion
- gnathion



Bilateral Points

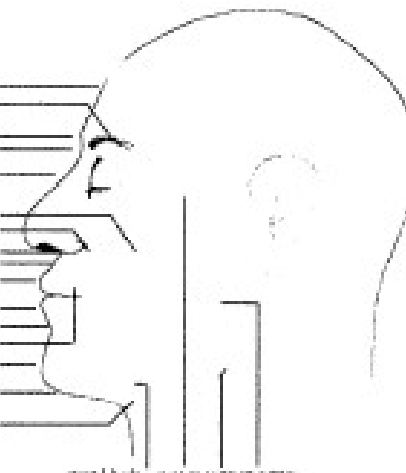
- supercilare
- zygion
- alare
- maxilla
- ramus
- supracantio
- gonion
- mandibody
- mandiborder

- nasion
- supercilare
- glabella
- naion
- rhinion
- maxilla
- alare
- subnasale
- upper lip
- sepracantio
- lower lip
- chin fissure
- postion
- gnathion
- mandiborder



mand. body zygion gonion Githion

- nasion
- supercilare
- glabella
- naion
- rhinion
- maxilla
- alare
- subnasale
- priltraum
- upper lip
- lower lip
- chin fissure
- supracantio
- postion
- gnathion
- mandiborder



mand. body zygion gonion ramus



Tanımlanacak kafatası bir standın üzerine Frankfort Planına göre konulur

DİŐLERDEN KİMLİK TESPİTİ

Kimlik tespitinde ölünün kafatası ve kemik yapısının yanısıra dişleri de önemlidir. Dişlerin kimlik tayininde bir yardımcı olarak kullanılması fikri ilk defa 1887'de "eđer kimlik tespitine yarayan diđer özellikler kaybolmuş ise dişlerin tetkikinin gerektiđi"ni söylenerek bu gibi durumlarda bir diş hekiminin kısmi veya total onarımları kapsayan diş sisteminin o andaki tam bir şemasını yapmak üzere görevlendirilmesi ya da diş hekimi sadece eksik olan yahut mevcut dişlerin özelliđini belirten bir rapor hazırlaması şeklinde ortaya atılmış ve bu teklif 1887'de Paris'teki Odontoloji Cemiyeti'nin toplantısında kabul edilmiştir.

Dişlere ait özellikleri önemli yapan faktörler dişlerin ve kemik destek yapılarının bireysel olarak farklı özelliklere sahip olmalarıdır. Dişler vücudun diğer kemiklerine göre çok daha dayanıklı yapılardır. Bundan başka değişik maddelerdeki diş izleri, muhtemel suçlunun tanımlanmasında belirli diş olgularını ortaya çıkarabilmektedir.

Diş hekimlerinin hastalarına ait dosya tutmaları, yaptıkları tedavileri bu dosyaya kaydetmeleri ve röntgen filmlerini de arşivlerinde saklamaları sonucu ulaşılabilirlik düzeyi artmaktadır.

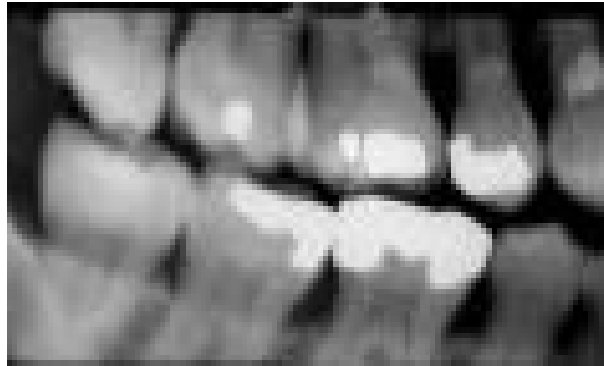


Kafatası ölçümleri, frontal kemik yanlarının birleşme şekilleri, sütürlerin kapanma durumlarının incelenmesi fizik antropolojinin önemli yönleridir ve bunlar diş hekimine iskelet çalışmalarında yardımcı olur. Kafatasının ölçüsü, yapısı ve şekli hakkındaki bilgiler dişlerin radyogramlarına eklenip kimlik tayini için bir başlangıç yapılmalıdır. Ayrıca diş aşınması da antropolog ve adli diş hekimi için önemli bir bulgudur.



Kimlik Belirtiminde Radyografi:

Dental onarımların olduđu vakalarda radyografler en önemli deęeri taşırlar. Onarımların radyografik görünümleri çok karakteristik olup identifikasyon işleminde hata olması imkansızdır. Hukukçular yönünden röntgenle delil olarak kabul edilirler ve röntgen ile fotoğraflardan başka durumu daha iyi aydınlatacak bir yol yoktur. Ölünün kimliğini tespit için daha ayrıntılı tetkik gerektiğinde ölüm öncesi ve sonrası filmle karşılaştırılarak belirgin özellikler, diş şekli ve yapısı ve patolojik lezyonlar kıyaslanmalıdır. Sonuca varmak ağızda herhangi bir tamir veya tedavi olmaması halinde güçtür ve tecrübe gerektirir.



PARMAK İZLERİ

- **PARMAK İZİNİN TANIMI:**
- Parmakların birinci boğumu ile tırnak arasında kalan şekillere parmak izi denir. Parmak izini papil denilen ince çizgiler oluşturur. Papiller, por denilen küçük deliklerin bir zincir gibi hücre sel dizilişinden oluşurlar. Por, Almanca lügat karşılığı “geçirgen” demektir. Vücut sıvılarının bu por deliklerinden geçerek papil çizgileri üzerinde bıraktıkları kalıntılarla, bir yüzeye temasta bu kalıntıların transferi ile parmak izleri oluşur.

- **PARMAK İZİNİN TARİHÇESİ:**

- Son arařtırmalara gre parmak ularında papil denen ince izgiler olarak tař devri zamanında mađara duvarlarında rastlanılmıřtır. Daha sonra inli'ler kendi imal ettikleri toprak inilerin zerine kendi parmaklarını bastırarak bu inilerin kime ait olduđunu belirlemede kullanmıřlardır.
- Tarihte parmak izleriyle bilimsel olarak ilk 17.yy'da Malpiki uđrařmıřtır. Malpiki'den sonra parmak izini oluřturan papil řekilleri ile doktora tezi olarak 1823 yılında Pulkinzo bilimsel arařtırmalarda bulunmuřtur. Bu suretle bugnk daktiloskopinin ilk adımı atılmıřtır.