

ÇANAKKALE ÇAN İLÇESİ DÜZ DOKUMA ÖRNEKLERİ

ÇANAKKALE ÇAN DISTRICT PLAIN WEAVING SAMPLES

Öğr. Gör. Hanife YARMAÇI *, Doç.Dr. Fatma Nur BAŞARAN **

*Çanakkale Onsekiz Mart Üniversitesi, Yenice Meslek Yüksekokulu, Tekstil Giyim Ayakkabı ve Deri
Bölümü, Çanakkale, Türkiye

**Gazi Üniversitesi, Sanat ve Tasarım Fakültesi, Bölüm/Anabilim Dalı, Ankara, Türkiye
hanifegunes@comu.edu.tr

ÖZET

Maddi kültür değerlerimiz içinde bölgelere göre zengin konu, teknik, motif, renk ve ürün çeşitleriyle varlığını sürdüren, en önemli el sanatlarımızdan biri dokumacılık sanatıdır. Teknik olarak kullanılan araçlara göre çeşitlilik gösteren dokumacılık sanatı, günlük kullanım ihtiyacını karşılamak, yaşam alanlarını süslemek ve çeyiz hazırlamak geleneklerinin yanında, bazı bölgelerde ağırlıklı olarak gelir elde etmek için dokunmuş ve ailelerin geçim kaynağı haline gelmiştir. Maddi kültür değerlerimizin yaşatılması, yok olmaya yüz tutmuş örneklerin kayıt altına alınarak gelecek nesillere aktarılmasını sağlamak için hazırlanan bu bildiriye, Çanakkale İli Çan İlçesi ve Köylerinde yakın tarihe kadar yoğun olarak dokunmuş ve günümüzde yerli halk tarafından aktif olarak kullanılan düz dokumalar konu alınmıştır.

Çan yöresi düz dokumaları üretim şekilleri, kullanım alanlarına göre, yörede kilim, siisana, çöpten, çul, meldin, torba, heybe gibi geleneksel isimlerle bilinmektedir. Bu çalışmada, araştırma sahasında detaylı olarak incelenen ve kayıt altına alınan Çan düz dokumalarında kullanılan iplik çeşitleri ve üretim şekilleri, dokumaların teknik, renk, motif ve kompozisyon özellikleri konu olarak ele alınmış ve orijinal fotoğraflarla desteklenmiştir.

Anahtar Kelimeler: Geleneksel, Dokuma, Çan, Kilim, Çanakkale

ABSTRACT

One of the most important handicrafts which keeps its existence with rich subjects, techniques, motifs, colors and product varieties according to the regions within our material cultural values are weaving arts. The art of weaving, which varies according to the tools used technically, has been woven to gain income mainly in some regions as well as traditions of meeting daily necessities, embracing living spaces and preparing dowry, and becoming a source of livelihood for the families. In this declaration, plain weavings which are intensively woven and used actively by the local people have been taken up in the Çanakkale Province Çan District and Villages as a result of the retirement of our material cultural values and the destruction of the samples which have been destroyed.

Çan region plain weaves are known with traditional names such as rugs, siisana, scrap, sack, handkerchief, bag, saddlebag according to their usage areas. In this study, yarn varieties and production forms, technical, color, motif and composition characteristics of weaves used in banned plain weaves examined and recorded in detail in the research are discussed and supported with original photographs.

Keywords: Traditional, Weaving, Çan, Kilim, Çanakkale

1. GİRİŞ

Kültür, varlığımızın ilişkilerini belirleyen, sosyal süreçte öğrendiğimiz uygulama ve inançların, maddi ve manevi öğelerin tamamıdır (Güvenç, 1984:101). Bir toplumun kültürü, o toplumun tarihi geçmişini, bireylerin hayatını, çeşitli zamanlardaki eylemlerini, geçinme ile ilgili ekonomik ve sosyal faaliyetlerini içermektedir (Hünerel ve Er,2012:180). Ulusların geçmişlerini, geleceğe bağlayan en önemli köprülerden birisi de kültür varlıklarıdır. Maddi kültür varlıkları arasında dokumacılık büyük bir yere sahiptir. Dokumacılık sanatı içinde düz kirkitli dokumalar, kendi arasında teknik açıdan, kilim, cicim, sumak, sili (zili) isimlerle çeşitlilik göstermektedir. Genellikle çadır, ev, saray, cami tabanlarında, eşyaların üzerinde, kapı ve pencere önlerinde yaygı ve örtü olarak kullanılmışlardır. Çoğunlukla koyunyünü, keçi kılı, deve yünü, pamuk ve bazen bunların arasında keten, ipek, sırma ipliklerinden oluşan atkı, çözü ve desen ipliklerinin çeşitli şekillerde birleşmesi ile meydana gelen dokumalardır. Kendine has teknikleri, renk ve kompozisyon özellikleri bakımından zengin olan bu dokumalar, kullanılan doğal hammadde özelliklerinden dolayı rutubet etkisi altında çürümeye maruz kalmakta ve zamanla kullanılamaz hale gelmektedir (Resim 1). Bu nedenle düz dokuma yaygılar halı kadar dayanıklı olmadığı ve çabuk yıprandığı için eski örnekleri günümüze kadar ulaşmamakta, tarihi aydınlatabilecek çok eski örnekleri yok olup gitmektedir (Aytaç, 1989:36).



Resim 1. Rutubetten çürümüş düz dokuma örnekleri (Kalburcu Köyü, Çan, Yarmacı, 2016)

Gerek dokunduğu yerin özelliklerini taşıması, gerekse o bölgeye ekonomik katkı sağlaması açısından önemli olan Çanakkale ili Çan ilçesi düz dokumacılığı çok eski tarihlere dayanmaktadır. Deniz (1998) bir çalışmada, Kazdağı'nda yaşayan Türkmenlerin sonbaharda Çan'da açılan halı kilim pazarına geldiklerini belirtmektedir. Çan ilçesinde yaklaşık 10 yıl öncesine kadar halı-kilim pazarının açılması yine yörede dokumacılığın köklü bir tarihinin olduğunu göstermektedir (Deniz, 1998:24).

Çan, 1945 yılında ilçe olmuştur. Sosyal yapı olarak bölgedeki yerleşimlerle ilgili kesin bir bilgi bulunmamaktadır. Çeşitli medeniyetlere ait izler, antik kalıntılardan anlaşılmaktadır.

Tarihçi Heredat, “Gergisle” adı verilen topluluğun yerleşim yeri olarak Çan bölgesine işaret etmektedir. Bölge Roma döneminde Sergis veya Nargis adıyla anılmaktadır. Gergis bölgesi olarak tanımlanan yerin Çan ile Çanakkale arasında dağlık arazide bulunduğu ve Çan bölgesine yerleşmiş ilk toplulukların “Gergisliler” olduğu kuvvetle muhtemeldir (Eren, 1994: 15).

Çan ilçesi ve köylerinde yaşayan halkın geçim kaynağı, son 20 yıl öncesine kadar hayvancılık ve dokumacılıktır. Yörede çeyiz hazırlama geleneği içerisinde kilim dokumalar oldukça önemlidir. Her genç kızın çeyizinde mutlaka 4-5 tane kilim dokuma yer almaktadır (Başaran, 2001). Yöre halkı tarafından yün, çok kıymetli olup para kazandıran bir hammadde olarak görülmektedir. Bu sebeple günlük kullanımları için hazırlanan dokumaların çözgü ve atkılarında yün, kıl, pamuk ve keten iplikleri kullanıldığı görülmektedir. Yün ipliği, yapılan tüm dokumaları renklendirmek, süslemek amacı ile kullanılmıştır. Bu çalışmada, yörenin düz dokuma geleneğini oluşturan kilim, siisana, çul, kıldan, çöpten, meldin ve seccade isimli dokumaların kullanılan araç-gereç, dokuma tekniği, renk, motif ve desen özellikleri yönünden bilimsel araştırma teknikleri ile incelenip kayıt altına alınarak tanıtılması ve gelecek nesillere aktarılması amaçlanmıştır.

2. MATERYAL VE YÖNTEM

Bu çalışmada yerinde inceleme ve tarama yöntemi kullanılmış, Çanakkale İli Çan İlçesi ve köylerinde var olan düz dokuma örnekleri konu alınmıştır. Yerinde inceleme işlemlerinde bilgi formu ve görüşme kayıtları oluşturularak ve dokumaların detaylı fotoğraf çekimleri yapılarak teknik özellikleri kayıt altına alınmıştır. Fotoğraf çekimleri üzerinden kompozisyon ve motif çizimleri yapılmıştır.

Çalışmanın evrenini Çanakkale İli ve İlçeleri, örneklem grubunu ise Çan İlçe Merkezi ve dokumacılığın yoğun olarak yapıldığı Kalburcu, Semedeli, Helvacı, Karakoca, Derenti, Mallı, Dumanlı ve Kurular Köylerinden random yöntemi ile elde edilen 49 adet düz dokuma örneği oluşturmaktadır (Tablo 1).

Düz Dokuma Türleri	n	%
Kilim	16	33
Siisana	8	16
Çul	8	16
Çöpten	6	13
Seccade	5	10
Kıldan	4	8
Meldin	2	4
TOPLAM	49	100

Tablo 1. İncelenen Çan bölgesi düz dokuma türleri

Çalışma süresince yörede incelenen düz dokumaların büyük çoğunluğu kilimlerden oluşmakta (%33); bunu aynı değerler siisana ve çul (%16) ve azalan değerlerle çöpten (%13), seccade (%10), kıldan (%8) ve meldin (%4) adıyla anılan dokuma türleri takip etmektedir (Tablo 1).

3. BULGULAR

3.1. Çan İlçesi Düz Dokumalarının Teknik Özellikleri

Çan düz dokumalarında evde, açık ya da kapalı ortamlarda kolayca kurulabilen ve oldukça basit bir dokuma prensibine sahip olan ıstar tezgâhı kullanılmaktadır. Bölgedeki bu tezgâhlar iki yan tahta (a) ve bu yan tahtalardaki alt ve üst oyuklara yerleştirilen iki levent (b,c), bir çözgü gücüsü, bir ağızlık gücüsü ve bir varan gelenden (f) oluşmaktadır. Yörede kullanılan tezgâhlar ahşap malzemeden yapılmıştır (Resim 2).



Resim 2. Çan yöresi ıstar tezgâhı (Karakoca Köyü, Yarmacı,2017)

Dokuma sırasında çözümlerin arasından geçirilen atkı ipliklerini sıkıştırmak için, yörede tamamen ağaç veya metal ve tutma yeri ağaç, dişli kısmı metal olan kirkitler kullanılmıştır (Resim 3).



Resim 3. Çan yöresinde kullanılan kirkit örnekleri

Dokumanın eninin daralmaması ve dokuma esnasında kıvrılma olmaması için değişik boyutlarda ayarlanabilen metalden yapılmış araçlara birçok yörede olduğu gibi Çan bölgesinde de “çimbar” denmektedir (Resim 4).



Resim 4. Çan yöresinde kullanılan çimbar örnekleri

Çan yöresinde çözümlerine “din” adı verilmektedir. Çözümlerini genellikle elde eğrilmiş iki ipliğin çıkırık veya tekrar iş ile bükülmesi ile elde edilmektedir. Yörede, yün, kıl, yün-pamuk karışımı, pamuk-keten karışımı ile elde edilmiş iki katlı çözümlerini kullanılmıştır.

Araştırma bölgesinde geçmiş yıllarda sadece iplik yapmak için keten bitkisi yetiştirildiği bilinmektedir. Keten bitkisi yetiştirildiği dönemde genellikle evlerin bahçelerine veya küçük arazilere eylül ayında ekilip, haziran ayının sonu veya temmuz ayının ilk haftası, elle yolunarak hasat yapıldığı yöre halkı tarafından ifade edilmiştir. Demetler halinde hazırlanan keten saplarının, dere kenarında oluşturulan havuzlar içinde 10-14 gün süre ile çürütüldüğü, daha sonra yörede “şak şak” adı verilen bir aparat ile kırılarak elde tarama işleminden sonra iş yardımı ile eğildiği bilinmektedir. Günümüzde bölgede keten ekimi yapılmamaktadır.

Bölgede incelenen düz dokumaların boyutları, kaliteleri ve iplik özellikleri çeşitlilik göstermektedir. Bu sebeple yörede kullanılan isimlerine göre gruplandırılarak, her bir grubun kendi içinde ağırlıklı ortalamaları alınmıştır. Elde edilen veriler Tablo 2’de sunulmuştur.

Tablo 2: Çan bölgesinde incelenen dokumaların ortalama teknik özellikleri

Ortalama Değerler/ Dokuma türleri	Boyut		Kalite		İplik Özellikleri					
	En (cm)	Boy (cm)	Çözüğü (adet)	Atkı (adet)	Çözüğü		Atkı		İlave Desen İpliği	
Kilim	135	240	40	64	Yün	87,50%	Yün	100 %	Yün	100%
					Yün+Pamuk	6,25%				
					Pamuk	6,25%				
Meldin	134	279	40	33	Pamuk	100%	Keten	100 %	Yün	50%
Çöpten	132	281	32	47	Pamuk	66%	Keten+Yün	83%	-	83%
					Keten+Pamuk	17%				
					Keten	17%				
Siisana	129	246	41	73	Yün	100%	Yün	100 %	Yün	100%
Çul	144	222	42	40	Yün	12,50%	Kıl	100 %	Yün	100%
					Kıl	87,50%				
Seccade	66	113	52	55	Yün	100%	Yün	40%	Yün	100%
							Kıl	60%		
Kıldan	154	263	40	54	Pamuk	100%	Kıl+Yün	100 %	-	-

Tablo 2'den elde edilen bilgilere göre, Çan yöresinde incelenen kilim dokumaların; ortalama eni 135 cm., boyu 240 cm., ortalama kaliteleri 40 x 62 adet/cm. olduğu tespit edilmiştir. Çözüğü ipliklerinde % 87.50 yün, % 6.25 yün ve pamuk karışımı, % 6.25 pamuk atkı ve ilave desen ipliklerinde %100 yün kullanılmıştır. Meldin dokumaların; ortalama eni 134 cm. boyu 279 cm. olarak elde edilmiştir. Ortalama kaliteleri 40 x 33 adet/cm.'dir. Çözüğüde pamuk, atkıda keten ipliği kullanılmıştır. Çöpten dokumaların; ortalama eni 132 cm. boyu 281 cm. dir. Ortalama kaliteleri 32 x 47 adet/cm.'dir. Çöpten dokumalarda kullanılan çözüğü ipliklerinin %87.50'si yün, %6.25'i yün ve pamuk karışımı, %6.25'i pamuktur. Atkı ve ilave desen ipliklerinin tamamında yün kullanılmıştır. Siisana dokumaların ortalama eni 129 cm. boyu 246 cm., kaliteleri 41 x 73 adet/cm. olup, çözüğü, atkı ve ilave desen ipliklerinde yün kullanılmıştır. Çul dokumaların ortalama eni 144 cm. boyu 222 cm'dir. Kaliteleri 42 x 40 adet/cm'dir. İncelenen çul dokumaların çözüğü iplikleri %87.50 kıl, %12.50 yün olup, atkıları tamamen kıldır.

İlave desen ipliği olarak yün kullanılmıştır. Seccade dokumaların ortalama eni 66 cm. boyu 113 cm'dir. Kaliteleri 52 x 55 cm olup incelenen seccade dokumaların çözümlerinin tamamı yündür. Atkı ipliklerine bakıldığında % 40 yün %60 kıl ipliği kullanıldığı görülmektedir. İlave desen ipliği olarak sadece yün kullanılmıştır. Kıldan dokumaların ortalama eni 154 cm. boyu 263 cm.'dir. Kaliteleri 40 x 54 olup çözümlerinde pamuk atkılarında yün ve kıl kullanılmıştır. Kıldan dokumalarda ilave desen ipliği kullanılmamıştır.

3.2. Çan Düz Dokumalarının Teknik, Renk, Motif ve Kompozisyon Özellikleri

Çan yöresinde keten, pamuk ve kıl iplikleri kendi doğal renkleri ile kullanılmış, herhangi bir boyama işlemi uygulanmamıştır. Yün ipliklerinin ise çile haline getirilerek bağlandığı ve geleneksel yöntemlerle doğal, sentetik ve bunların karışımları ile boyandığı yöre halkının ifadelerinden anlaşılmaktadır. Günümüzde yörede boyama ve dokumacılık sanatları yok olmaya yüz tutmuş sanatlar arasında yer almaktadır.

Geçmişte yörede siyah renk için boyarmadde olarak bal kabağı, meşe kabağı, mordan maddesi olarak saçıkıbrız; kahverengi renk için, meşe kabağı, mordan olarak odun külü; kırmızı renk için dil kanatan ve ayrık bitkilerin köklerinin kullanıldığı tespit edilmiştir. Ayrıca eski dokuyucular, mavi renk elde etmek için hazır paket boya kullanıldığını belirtmişlerdir.

Çan düz dokumaları teknik, renk motif ve kompozisyon özelliklerine göre değişik özellikler göstermektedir. Bölgede dokumalarda kullanılan iplik ve kullanım yerleri arasındaki çeşitlilik, düz dokumaların farklı isimlerle anılmasına neden olmuştur. Yörede kilim, çul, siisana, kıldan, çöpten, meldin ve seccade olmak üzere 7 farklı teknik, renk ve kompozisyona sahip dokuma türü tespit edilmiştir.

Kilim Dokumalar: Yörede kilim dokumaların kompozisyonlarını, zeminde dokumanın enini kaplayacak şekilde çeşitli kalınlıklardaki şeritler oluşturmaktadır. Bu şeritler farklı renklerle, kilim tekniği kullanılarak dokunmuş olup yörede "çubuk" olarak isimlendirilmektedir. Kilimin dokumaya başlandığı ve bitirildiği yerler desensiz olarak tek veya birkaç renkle kilim dokuma tekniği ile 15-20 cm. dokunmuştur. Desenlendirme geniş çubuk içerisinde sumak, cicim ve zili tekniklerin birlikte kullanılması ile yapılmıştır (Resim 5). Dokumanın geneline bakıldığında cicim ve zili teknikleri daha ağırlıklı olmasına rağmen, bu dokuma türü genel olarak yörede "kilim" ismiyle ifade edilmektedir.



Resim 5. İğsıran (Isıran) Kilimi

Kilimlerde kırmızı, bordo, mavi, lacivert, pembe, turuncu, sarı, hardal sarısı, siyah, beyaz ve yeşil tonları genellikle yüze eşit bir şekilde dağılmıştır. Çan kilim dokumalarının kompozisyon özellikleri ve teknik özellikleri bir biri ile benzer özellikler taşımaktadır. Kilimlerin boyutları kullanılacak alana göre değişiklik göstermektedir. Yaklaşık 10 yıl öncesine kadar koridorlar için yolluk boyutlarında kilimlerin dokunduğu ve hala günümüzde kullanıldığı bilinmektedir.

Yörede kilim dokumalarda aynı kompozisyon şemaları içerisinde farklı (koçboynuzu, ağsalı, kanatlı vb.) motifler yerleştirilmiştir (Resim 6). Kilim dokuma yörede düz dokumalar arasında en değerli olanıdır ve genellikle çeyizlik olarak hazırlanmaktadır. Günümüzde yaygın olarak evlerde özellikle mutfaklarda kullanılmaktadır.



Resim 6. Çan yöresi kilim motifleri örnekleri

Çul Dokumalar: Çan yöresinde atkısı çözüğü keçi kılı, ilave desen atkısı yün olan dokumalara “çul” adı verilmektedir. Bu dokumalarda sık/seyrekleme ve düz, çapraz zili teknikleri kullanılmıştır. Çul dokumaların kompozisyonlarında baş ve son kısımlarında geniş bordür, kenar kısımlarında ince bordür bulunmaktadır.



Resim 7. Zülüfçük çul kompozisyon çizimi

Çul dokumaların kompozisyon özellikleri ağırlıklı olarak geometrik şekiller içermektedir. Dokumanın yüzeyi baklava dilimi gibi motiflerle bezenebildiği gibi; kare, dikdörtgen, altıgen, çubuk ve vev motif dizilimine de rastlanmaktadır (Resim 8). Çul dokumalarda kullanılan renkler, kilim dokumalarda kullanılan renklerle benzerlik göstermektedir.



Resim 8. Farklı çul motifleri örnekleri

Siisana Dokumalar: Çan yöresinde dokunmuş düz dokumalar arasında en değer verilen dokuma grubudur. Genellikle camilere ölümlük olarak verildiği yöreden elde edilen bilgiler arasındadır. Kompozisyondaki zemin renkleri veya motifleri ile bilinen düz dokumalara “siisana” dokuma denmektedir. Yörede tüccarlar tarafından çok cüzi rakamlara toplanmış olan bu dokumaların sarı, kırmızı, mavi, taraklı ve parmaklı olmak üzere 5 farklı kompozisyonu bulunmaktadır. Atkısı, çözüğü ve ilave desen atkısı yün olan bu dokumalarda kilim, kontürlü kilim, seyrek cicim, zili ve sumak dokuma teknikleri kullanılmıştır. Sumak tekniği sadece sarı

ve taraklı siisanada kullanılmış olup mavi, kırmızı ve parmaklı siisanalarda bu tekniğe rastlanmamıştır.



Resim 9. Sarı siisana kompozisyon çizimi (Yarmacı,2017).

Resim 9’da görülen sarı Siisana dokumanın zemin rengi sarı olup kırmızı, mavi, yeşil ve pembe renklerle seyrek cicim tekniği kullanarak, yıldız motifi yüzeye simetrik olarak yerleştirilmiştir. Düz ve verev zili teknikleriyle zemin büyük baklava dilimi şeklinde bölünmüştür. Yıldız motiflerinden arta kalan zemine Gördes düğümü ile 1-1.5 cm. uzunluklarında dokuma renklerinde püskül bırakılmıştır. Dokumayı kırmızı zeminli geniş bir bordür çevrelemektedir. Bordür içinde balıksırtı sumak tekniği (Acar, 1982; 72) ile çengel motifi, eşit aralıklarda sürekli tekrar etmiştir.



Taraklı Siisana



Kırmızı Siisana



Parmaklı Siisana



Mavi Siisana

Resim 10. Siisana Dokuma Örnekleri

Kırmızı ve mavi siisana dokumalarda ilgili kilim tekniği kullanılmış olup, atkısı çözüğü yündür. Resim 10’da incelenen dokumaların kaliteleri yaklaşık olarak 60 x 80 adet/cm.’dir. Kırmızı siisana dokumalarının başlangıcında kırmızı, mavi, yeşil ve beyaz renklerde çubuk adı

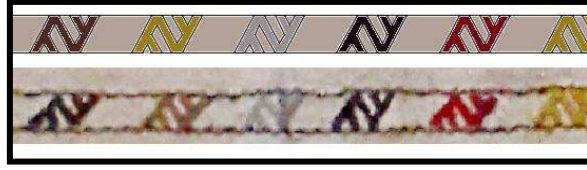
verilen şeritler dokunmuştur. Bordür olarak yeşil renkle dokumanın dış çevresi yörede “farda” olarak bilinen, literatürde ilikli kilim olan teknikle çevrelenmiştir (Soysaldı, 2009: 35). Orta zemin kırmızı renkte düz kilim tekniği ile dokunmuştur. Eski örneklerde kırmızı ve mavi siisanaların sadece fardalı olarak dokunduğu yöre halkı tarafından ifade edilmektedir. 2010 yılında dokunmuş bir kırmızı siisana örneği incelendiğinde; renklerin eski örneklerle benzer olduğu, farda tekniğinin kullanıldığı, fakat ilave olarak sık seyrek çiçim tekniği ile yıldız motiflerinin siisanayı çevreleyen fardaların içine yerleştirildiği görülmektedir.

Çöpten Dokumalar: Çan bölgesi düz dokumalarında kullanılan ipliklerin, günlük ihtiyaçlardaki kullanım alanına göre özenle seçildiği sahada yapılan inceleme sonucu elde edilen sonuçlar arasındadır. Dağlık bir araziye sahip bir bölgede yaşayan halk ihtiyaçlarını kendi yöntemleri ile karşılamıştır. Buğdaylarını yıkayıp kurutarak değirmenlerde un yaptırmışlardır. Buğday yıkama işlemini dere kenarlarında yaptıkları için suya dayanıklı ve nemi emen yaygılara ihtiyaç duyulmuştur. Bu ihtiyaç doğrultusunda ürettikleri, çözgüsü pamuk ve keten karışımı veya sadece pamuk, atkısı keten, yün ve ilave desen atkısı yün olan düz dokumalara yörede “çöpten” denmektedir.



Resim 11. Çöpten dokuma ve kompozisyon çizimi (Başaran,2017)

Resim 11’de incelenen dokumanın kompozisyonunda ince çubuklar arasında bırakılan büyük boşluğa seyrek cicim tekniği ile yörede katır nalı olarak ifade edilen motif, dokumanın enini kaplayacak şekilde eşit aralıklarla dokunmuştur. İnce çubukların her iki tarafına “yedi bele” motifi (Resim 12) seyrek cicim tekniği ile eşit aralıklarda dokunmuştur.



Resim 12. Yedi bele motifi teknik çizimi

Yörede kilim tekniği ile dokunmuş dokumalar da mevcuttur (Resim 16). Bu dokumalar geçmişte yöre deyimleriyle *dışarı işleri* için dokunmakta ve evlerin içinde yaygı olarak kullanılmamaktadır.



Resim 13. Çöpten dokuma örnekleri

Meldin Dokumalar: Çan bölgesinde dokumacılık sanatı ihtiyaçlara göre çeşitlenmiştir. Yörede eski bir gelenek olan tarhana yapımında kullanmak ve ovalama işlemini kolaylaştırmak için “meldin” adı verilen dokumalar üretilmiştir. Meldin dokumaların çözgüsü pamuk, atkısı ketendir. Yün malzeme, üzerinde tarhana ovalandığında tarhananın içine karışma ihtimali göz önünde bulundurularak kullanılmamıştır. Dokumanın başlangıç ve bitiş yerlerine yedi bele (yedi bala) motifi, cicim tekniği ile dokumanın enini kaplayacak şekilde tek sıra olarak, sarı, kırmızı, yeşil ve kahverengi renklerinde dokunmuştur.



Resim 14. Meldin dokuma örneği (Rabia Çöllü tarafından 1978 yılında üretilmiştir)

Kıldan Dokumalar: Soğuktan korunmak, yer zemini oluşturmak ve odalarda tozu engellemek için çözgüsü yün, yün ve kıl karışımı, atkısı kıl ve yün olan kilim tekniği ile oluşturulan düz dokumalara yörede “kıldan dokumalar” denilmektedir. Kıldan dokumaların kompozisyonunda ince çubuklar yer almaktadır. Kompozisyonlarını üçlü veya dörtlü çubuklar oluşturmaktadır. Kıl

dokumalarda ağırlıklı olarak siyah, ince çubuklarda ise koyu kırmızı, koyu kahverengi vb. gibi kırı daha az gösteren renkler kullanılmıştır.



Resim 15. Kıldan dokuma ve kompozisyon çizimi

Seccade Dokumalar: Çan bölgesindeki çoğu eski dokumalar tüccarlar tarafından yerine naylon halı, kilim verilerek toplanmıştır. Bu sebeple ulaşılmış örneklerin halkın elinde kalan ve daha yakın tarihte dokunmuş örnekler olduğu bilinmektedir. Fakat seccade dokumalar, genellikle kuşaktan kuşağa aktarılması, miras olarak kalması geleneği sayesinde bu değişimde tamamen yok olmamıştır.



Resim 16. İğsıracık seccade ve kompozisyon çizimi

Yörede "iğsıracık" (Isıracık) seccade olarak bilinen dokumanın başlangıç ve bitiş yerinde 14 cm. genişlikte ince çubuklar dokunmuştur. Dokumanın eni 69 cm. boyu 107 cm.'dir. Atkısı çözümlü ve ilave desen atkısı yün olan dokumanın zeminde kontürlü zili ve damalı zili teknikleri kullanılmıştır. Mihrap yönü üçlü saplı çiçek motifleri ile belirtilmiştir. Yörede incelenen dokumanın motifinin tavalardan hamur sıyırmak için kullanılan, iyi sıyıran aracına benzetilmeye çalışılarak yapıldığı söylenmektedir.

4. SONUÇLAR VE TARTIŞMA

Çan yöresinde düz dokumalar köklü bir geçmişe sahip olup, ihtiyaçlar doğrultusunda sürekli geliştirilmiştir. Bölgede sanayinin olmaması, dağlık bir araziye üzerine kurulmuş olması dokumacılığa olan önemi arttırmış, dokumacılığı gelir kaynağı haline getirmiştir. Bu durum, Türkiye'nin sanayileşerek kalkınacağına ve kalkınmanın Anadolu'dan başlaması gerektiğine inanan Merhum Dr. İbrahim Bodur'un Türkiye'nin ilk seramik fabrikasını 1957 yılında Çan ilçesine kurana kadar devam etmiştir. 1960 ve sonrasında yöre halkı, özellikle genç nüfus fabrikada çalışmaya başlamış ve dokumacılığa olan ilgi zamanla azalmıştır. Günümüzde Çan bölgesinde dokumacılık yok denecek azdır. Son yaşayan dokuma ustaları 50-90 yaşları arasındadır ve dokumacılığa devam etmemektedir. Geçmişte dokunmuş dokumalar yörede ilçe merkezinde ve köylerinde değerli olarak kabul edilmekte ve hala kullanılmaktadır. Günümüzde unutulmaya yüz tutmuş bu sanatı canlandırmak, genç kuşakların öğrenmesini sağlamak amacı ile Çan Halk Eğitim Merkezi 2013 yılında kilim dokuma kursu açılmış olup 15 kursiyer sertifika almıştır.



Resim 17. Çan Halk Eğitim Merkezi atölyesi

Resim 18. DAP Projesi kapsamında kurulan atölye

2016-2017 yılında yörede bu geleneği yaşatmak ve unutulmasını engellemek için Çan Belediyesi Proje Birimi tarafından Doğrudan Yardım Programı'na (DAP) "Uçan Halı" projesi hazırlanmıştır. Dokuma atölyesi kullanımı için gerekli tadilatları yapılarak tahsis edilen yerde, proje içeriğine uygun 12 metal dokuma tezgâhı, 2 adet bakır boyama kazanı ve eğitimde kullanılmak üzere yün iplik ve boyalar alınmıştır. El dokuma halı atölyesinin kurulması amacı ile Avustralya Hükümeti tarafından finanse edilerek, Avustralya Dışişleri ve Ticaret Bakanlığı'nın yurtdışı elçilikleri kanalıyla yönetilmiştir.

Tüm canlandırma, yeniden yaşatma çalışmalarına rağmen projelerde üretilen dokumalar yörenin karakteristik özelliklerinden uzaklaşmaktadır. Dolayısıyla bu araştırma; Çan ilçesi ve köylerinde üretilmiş düz dokumaların günümüzde üretilmiyor olması, birçok örneğin tüccarlar tarafından toplanması, çoğunlukla camilerde hasırlar altında çürümeye

terkedilmesi vb. nedenlerle, var olan örneklerinin incelenip belgelenerek gelecek kuşaklara aktarılması ve planlanacak yeni projelere ışık tutması amacıyla gerçekleştirilmiştir.

5. KAYNAKÇA

Acar, B. B. (1982). Kilim, Cicim, Zili, Sumak Türk Düz Dokuma Yaygıları, s.63-70, Eren yayınları, İstanbul.

Aytaç, Ç. (1982). El dokumacılığı, s. 36, Milli eğitim basımevi, İstanbul.

Başaran, F.N.; N.Kayabaşı. (2001). Çanakkale İli Yenice İlçesi Kirkitli El Dokumaları. Motif Halk Oyunları Eğitim Derneği Gençlik Kulübü Dergisi. Yıl:7. Sayı:24. Sayfa 14-17. İstanbul.

Deniz, B. (1998). Ayvacık (Çanakkale) yöresi düz dokuma yaygıları, Atatürk kültür merkezi yayınları, s. 24, Ankara.

Eren, R. (1994). Çanakkale İli'nin tarih içindeki gelişimi ve folklor incelemeleri, s. 15, İstanbul ofset yayınları, Çanakkale.

Güvenç, B. (1984). İnsan ve Kültür, Remzi kitap evi, s.101, İstanbul.

Hünerel, Z.S.; **Er, B.** (2012). Halk kültürünün tanıtılmasında el sanatlarının yeri ve önemi, Yaşam bilimleri dergisi, Cilt 1, Sayı 1, s. 180, Batman Üniversitesi, Batman.

Soysaldı, A. (2009). Düz dokuma teknikleri ve teknik desen çizimleri, Atatürk kültür merkezi yayını, (ss. 35), Ankara.

Kaynak Kişiler

Emine AKAY (1962) Helvacı Köyü, okuma yazma biliyor.

Fadime ÇÖLLÜ (1945) Karakoca Köyü, okuma yazma biliyor.

Fatma EKİN (1929) Helvacı Köyü, okuma yazma biliyor.

Fatma GEZER (1931) Helvacı Köyü, okuma yazma bilmiyor.

Hanife AKAY (1952) Kalburcu Köyü, okuma yazma biliyor.

Rabia ÇÖLLÜ (1948) Karakoca Köyü, okuma yazma biliyor.

Zeynep SİVRİ(1940) Kalburcu Köyü, okuma yazma biliyor.

Şennur DURAN (1965) Karakoca Köyü, okuma yazma biliyor.



5.

ULUSLARARASI

HALK KÜLTÜRÜ VE SANAT ETKİNLİKLERİ

SEMPOZYUMU

12-14 Ekim 2017 Kahramankazan/Ankara/Türkiye

2.CİLT



BELEDİYESİ
KAHRAMANKAZAN



**V. ULUSLARARASI
HALK KÜLTÜRÜ VE SANAT ETKİNLİKLERİ
SEMPOZYUMU**

**5th INTERNATIONAL FOLK CULTURE AND ART
ACTIVITIES SYMPOSIUM**

BİLDİRİ KİTABI - 2

12-14 Ekim 2017 – ANKARA

12-14th October 2017 – ANKARA

Yayınevi

Yıl:2018

ISBN: 978-605-68383-0-9

Editör : Doç. Dr. Fatma Nur BAŞARAN

*Bildiri Prođram Kitapçıđında Yer Alıp Sunulmamış Bildiriler Bilim Kurulu, Düzenleme Kurulu, Oturum Başkanlıkları Tarafından Alınan Karar Neticesinde Bildiri Kitabından Çıkarılmıştır.

*Tüm metinler yazarların sorumluluđundadır. Bu kitap sahibinin izni olmaksızın, kitabın tümünün veya bir kısmının elektronik, mekanik ya da fotokopi ile çođaltılması ve dağıtımı yapılamaz ve kitapta yer alan metinler, eserler ve kaynaklar katılımcılara aittir. Herhangi bir hukuki sorumluluktan katılımcılar sorumludur.

İÇİNDEKİLER

2. cilt

AKÇA Fadim GÜLDÜR, Gülhan. Türk Hamam Kültüründe Nalın (Beypazarı Yöresi Örneği)..1	
AKGÜL, Mustafa, OYMAN N. Rengin. Çorum İli Kargı İlçesi Kargı Bezi Dokuma Ve Desen Özellikleri11	11
AKPINARLI H. Feriha, ARSLAN Pınar. Ankara Çorap Örucülüğünde Motif Ve Kompozisyon Özellikleri25	25
AKPINARLI H. Feriha, BAYKASOĞLU Nursel. Somut Olmayan Kültür Değerlerimizden Ankara Yöresi Dantel Örnekleri 36	36
AKTÜRK Mehmet, NAS Emine. Geleneksel Ahşap Baskı Yazmacılık) Sanatı Ve Çağdaş Bir Materyal Olan Strafor Kalıp Uygulaması45	45
ASADOVA Khadica. Azerbaycan Halk Sanatı Gürcistan Müze Koleksiyonlarında57	57
AYTAÇ Ahmet. Özel Koleksiyonda Bulunan İki Adet Cami Tasvirli Denizli-Çal Halısı73	73
BABALIK Hakkı. Ankara'nın Taşı Çubuk Agat80	80
BAHAR Tuba, BAYKASOĞLU Nursel. Ankara İli Güdül İlçesi Türk İşi İşlemelerinden Örnekler89	89
BÜYÜKTÜRKMEN Mustafa. Maraş Abası'nın Motif, Renk Ve Kompozisyon Özellikleri100	100
CANBOLAT Cihan, TARLAKAZAN Elif. Kahramankazan Belediyesi Web Sitesi Tasarımının İncelenmesi109	109
ÇELTİKCİ Orhan. Yörüklerde (Konar-Göçer) Göç Hazırlıkları119	119
ÇAKMAK Şükran, ÇEĞİNDİR Neşe Yaşar. Ondokuzuncu Yüzyıldan Yirminci Yüzyıla Bursa İli Gelin Giysilerindeki Form Değişiminin Analizi132	132
ÇOLAK Adem, BAŞARAN Fatma Nur. Ankara Vakıf Eserleri Müzesinde Bulunan Sivrihisar Düz Dokumalarının Teknik, Renk, Motif Ve Kompozisyon Açısından İncelenmesi141	141
ÇOLAK Adem, KARAKELLE Ayşegül, DÜZAĞAÇ ÇOLAK Merve. Hatay İli Samandağ İlçesi İğne Örucülüğü155	155
DEMİRTAŞ DİKMEN Pelin. Takı Kültürünün Oluşma Sürecinde, Takıya Yüklenen Anlamlar164	164
DİĞLER Mustafa, SOYLU Rasim. Nakkaş Osman'ın Surname-İ Humayun Minyatürlerinde Kompozisyon Düzeni Ve Sanatsal Üretimler169	169
DURSUN ÇALIŞAN Çiğdem, ABANOZ Gülden, DURSUN Filiz, ÇELEBİ R. Handan, AKTAŞ Gülay. Ankara Seymen Kıyafetinin İncelenmesi189	189
ERDÖNMEZ Canan. Bozkır Kültürü Giyim Ve Aksesuarlarında Derinin Kullanımı201	201
EROĞLU Ayşe Aslıhan. Azerbaycan Kilimlerinin Malzeme, Yanış/Motif, Teknik Ve Renk Açısından Erzurum- Kars Örnekleri İle Karşılaştırılması208	208
ERTÜRK Devrim. Kültürel Bir Miras Olarak Anadolu'da Konar-Göçerlik: Sarıkeçililer217	217
GÜLER Mediha, KANDEMİR Mitat. Maraş İşi İğne Tekniklerinin Günümüz Teknolojisinde Tasarım Ve Uygulama Süreçleri229	229
HATİPOĞLU Murat. Agat (Akik) Taşı Üzerine Efsaneler Ve İnanışlar245	245
HATİPOĞLU Murat. Elmas Mücevher Taşının Halk Kültüründe İnançsal Hikâyeleri253	253
İBRAHİMZADE Kemal, GUSACH Irina. Don Kazaklarının Hayatında ve Yaşam Biçiminde Türk Gelenek ve Görenekları268	268
KAHVECİOĞLU SARI Habibe. Denizli Kocadere Köyünde Bulunan Düz Dokuma Heybe Örnekleri278	278

KULA Mustafa. Sanat-Tasarım İşbirliğinde Örnek Proje; Louis Vuitton-Yayı Kusama Koleksiyonu “Polka Dot”	290
KURT Gülten. Ankara Etisem Merkezi Çalışmaları Ve Cam Eğitimi	298
MAMADOVA Arzu. Halk kültüründe “Buta” motifi ve Karabağ halılarında kullanım şekilleri	306
ORTAÇ H. Serpil, PAKIR Fatmanur. Amasya İli Arkeoloji Müzesinde Bulunan El İşlemeli Peşkirler	315
ÖZGÖREN SOLAK Cansu, ÇEĞİNDİR Neşe Yaşar, ÇORUH Esen. <i>Ödünç Olanın Yeniyile İmtihanı “Ankara İli Çubuk İlçesi Sarısu Köyü Geleneksel Gelin Giysisi Örneği”</i>	322
ÖLMEZ Filiz Nurhan, AKKUŞ İhsan. Eber Köyü Zili Dokumaları	234
ÖZDER Lale, SÖYÜK Mihinaz. Ankara’da Bulunan Kukla Atölyeleri Ve Kukla Yapımının Değerlendirilmesi	347
ÖZELMAS KAHYA Saliha, ARGA ŞAHİNOĞLU Meyrem. Bolu Kıbrısık Yöresi Geleneksel Kadın Giysilerinin İncelenmesi	364
ÖZKAN TAĞI Sema, ÇOLAK Emel. Edirne Arkeoloji ve Etnografya Müzesinde Bulunan “Ölümlük Halılar”	381
ÖZKAN TAĞI Sema, KARABACAK Cennet Şeyma. Ebru Sanatının Kumaş Yüzeyine Uygulanmasında Farklı Boya Türlerinin Denenmesi	391
ÖZTÜRK Fatma. Kültürel Mirasımız Kıryamanın Günümüz Sanatlarına Yansımaları ...	400
PAŞAYEV Nazim. Orta Asya, Azerbaycan Ve Anadolu Halılarında Stilize Edilmiş İnsan Figürleri	407
SALTİK Ekrem. Ekoloji Emperyalizmi Bağlamında Somut Olmayan Bir Kültür Mirası Olarak Angora	419
SOMÇAĞ Hatice. Beypazarı’nda Mest Yapımı Ve Son Mest Ustaları	434
SOYSALDI Aysen, KEMER Gözde. Ankara-Beypazarı Parmaklı Kilimleri	445
SOYSALDI Aysen, ÇATALKAYA GÖK Ebru. Halk Kültüründeki Geleneksel Tekstillerde Gül Motifi	454
SÖYLEMEZOĞLU Feryal, YANAR Ayşem, ERDOĞAN Zeynep. Ankara El Sanatları Hakkında Yazılan İlk Bitirme Tezlerinden Örnek Çalışma	466
TAGİROVA Fyarıdy. Tatar Lingvokültüründe Havlu (Peşkir, Silgi)	475
TARLAKAZAN Burak E. Sahip Olduğu Sembollerle Marka Kimliği Olarak Kahramankazan Ve Bir Maskot Önerisi “Kanka”	488
TOĞRUL Çiğdem, ETİKAN Sema. Günümüz Avanos Çömlekçiliğinde Ürün Süsleme Teknikleri	502
UĞURLU Aydın. Geleneksel Sanatlarda Akademik Eğitim Süreci	514
UĞURLU Servet Senem. Avunya Dokumalarında El Motifi	523
ULUBATLI KÖSEOĞLU Sevinç. Tarihsel Süreç İçerisinde Kahramankazan Seramikleri ..	534
TOZUN Hatice, UZGİDİM Gözde. Saime Sirel Koleksiyonuna Ait Metal İşlemeli Örtülerde Oluşan Bozulmaların Tespiti Ve Korunmasına Yönelik İncelemeler	542
YANAR Ayşem. Coğrafi İşaret Tescilli Alan El Sanatı Ürünleri Ve Kültürel Miras Olarak Önemi; Ankara Örneği	550
YARAR Esra A., TAVMAN M. Biret. Geleneksel Türk Çorap Motiflerinin Tasarım Özellikleri	562
YARMACI Hanife, BAŞARAN Fatma Nur. Çanakkale Çan İlçesi Düz Dokuma Örnekleri	578
YILDIRIM Rabiha, GÜRCÜM Banu Hatice. Cicim Teknikli Adıyaman Bedeni Kilimlerinin Renk, Motif Ve Kompozisyon Özellikleri	594