

ORTA ASYA KÜLTÜRLERİ

ANAU, OXUS VE NAMAZGAH

Sümer şehirlerine, Hint ticaretine ve Pers sanatına ilham verdiler. Hiç duymadığınız en etkili medeniyetlerden birini yarattılar. 1970'lerde Rus arkeologları, çoğu insanın haritada bile gösteremediği Türkmenistan'daki Kara-Kum Çölü'nün derinliklerine gitti. Bu kasvetli çöl, kayıp bir medeniyetin kalıntılarını aramak için garip bir yer gibi görünebilir. Fakat bu tam olarak arkeologların aradığı şeydi.



Türkmenistan



ANAU KÜLTÜRÜ

Anau (Annau okunur, Türkmen dilinde: Änew) Türkmenistan'da bir şehir. Ahal eyaletinin başkentidir ve Aşgabat'ın 8 km güneydoğusunda yer alır. Anau adı Farsça Âbe nav'den «Yeni Su» anlamına geliyor.

Anau kültürü, Güney Türkmenistan'ın kültürel dokusunda Neolitik Jeitun kültürünün ardından M.Ö. 4500 lerde Kalkolitik bir kültür olarak başlar.

Anau, ünlü İpek Yolu boyunca yer alan önemli duraklardan bir tanesi olması bakımından uzun süre önemini korumuştur.

ANAU YERLEŐİMİ



- Anau, kuzey ve güney olmak üzere iki höyük içermektedir. 1886'da, yanlışlıkla höyüğün yağmalanmaya değer hazinesi bulunan eski bir mezarlık alanı olduğunu düşünen bir Rus generali A. V. Komarov, ordusunun tugayı ile kazar ve kuzey höyüğü ikiye böler. Pumpelly 1903'te bölgeyi ziyaret ettiğinde, bir jeolog olarak eğitimi bu eski kazı açmasında yirmi tabakalı bir yerleşim iskanını görmesini sağladı. Pumpelly 1904'te, Rus açması boyunca kazılara sofistike metotlar kullanarak - Rusların yağma kazıları ile tam tersi olan metotlar kullanarak - sahaya geri döndü.

- R. Pumpelly, Marushchenko ve Khurbansokhatov yıllar boyunca süren çalışmalarda araştırmacılardan bazılarıdır. Kuzey höyüğü Kalkolitik ve Tunç Çağı'na ait kalıntılar sunarken, güney höyüğü Demir Çağı kalıntılarına sahiptir.



Raphael Pumpelly bugünkü Türkmenistan sınırları içindeki Aşabat'ın güneydoğusunda yer alan Anau bölgesinde 60 yıllık bir çalışma yapmıştır.

Ortaya çıkan Anau'nun hikayesi, buğday yetiştiren, eser üreten ve komşularıyla ticaret yapan bir topluluğa ev sahipliği yapan planlı sur duvarlı bir şehirdi. Pumpely'nin çalışmaları 1904'te, bir çekirge salgını ve kıtlık sebebiyle, kazıyı terk etmeleri ve asla geri dönmeleri için zorunlu bir sebep oluşturdu. Bu durum antik devirlerde bu coğrafyada yerleşimlerin terk edilmesinin de ipuçlarını verebilir.

1900'lü yıllardan bugüne kadar kazı faaliyetlerine ara verilmemiştir. Şu anda Anau'da Amerika'nın Pensilvanya Üniversitesi tarafından kazılar devam etmektedir.

- Anau'daki kuzey höyüğün en erken tabakaları, bölgede Neolitik'ten Kalkolitik'e geçiş için bazı iyi kanıtlar sunmaktadır. En düşük katmanlar iki döneme ayrılmıştır: Anau IA ve Anau IB. Bazı bakır ürünlerin yanı sıra ithal Lapis lazuli de bulunmuştur.
- Anau IA ve Jeitun seramikleri arasında bazı benzerlikler olsa da, birçok farklılıklar da var. Jeitun seramikleri daha çok bitki bazlı bir katkı kullanırlar; oysa Anau IA'ninkiler çok miktarda kum katkıdır.
- Anau IA ayrıca Tepe Sialk I ve II katmanlarına benzerlik göstermektedir. Anau IA'ya benzer seramikler de İran platosunda, kuzeydoğu İran'da ve Güney Türkmenistan'da bulunur.
- Namazga kültürü de Jeitun'dan geldi, fakat daha sonra yani M.Ö. 3800 yılında başlayan Anau IB2 dönemi, Namazga I Dönemi ile çağdaş kabul edilir.

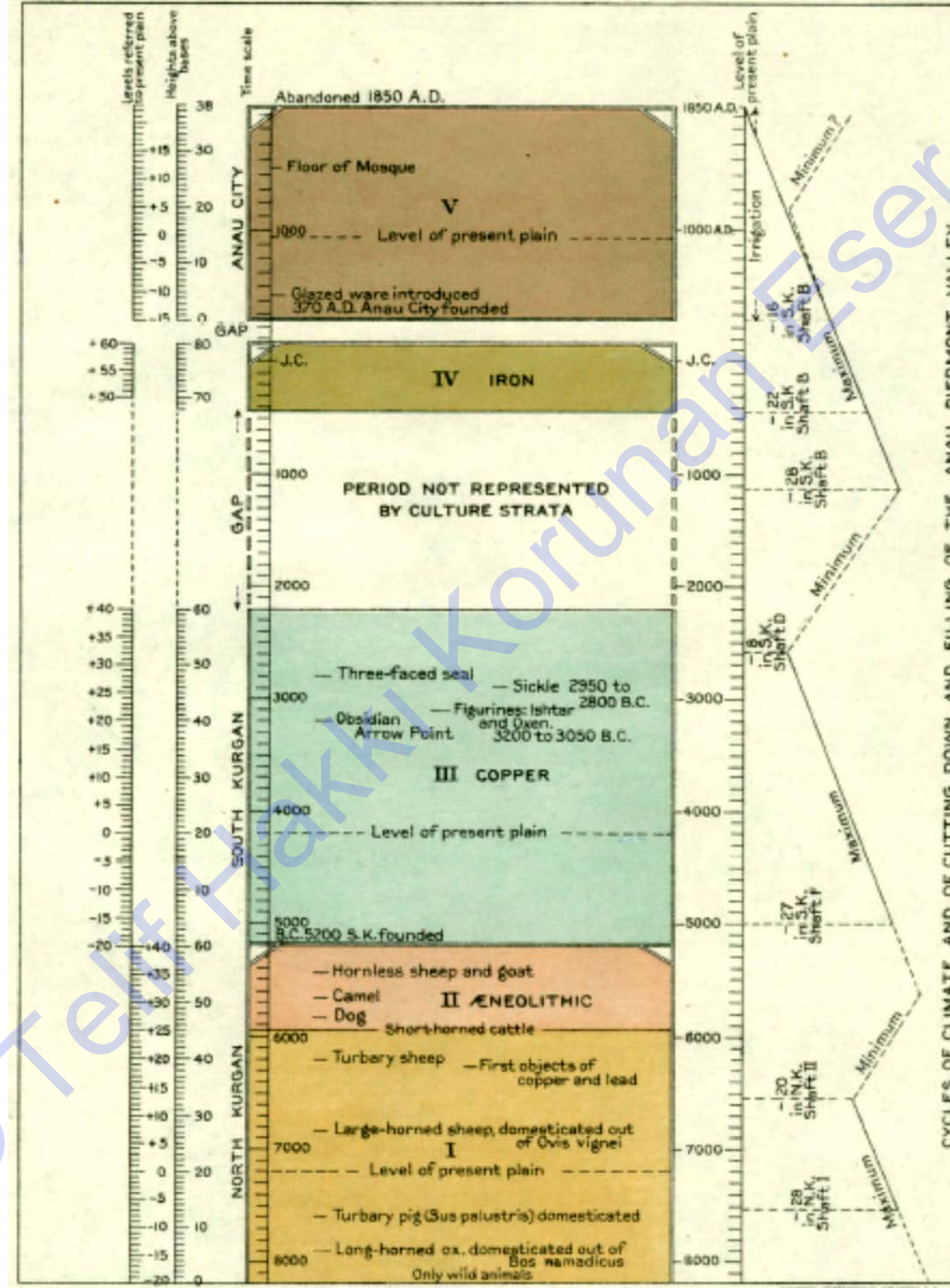






Seyit Jamal ad-Din Camisi, Anau yerleşiminin
üzerinde, deprem öncesi gravürden.





STRATIGRAPHIC CHRONOLOGY OF THE CULTURES

KRONOLOJİ TABLOSU

MÖ	Güney Türkmenistan	Kuzeydoğu İran	Kuzey-Merkezi iran
6200			
6000	<i>Early Djeitun</i>	<i>Ceramic Neolithic</i>	<i>Late Neolithic</i>
		Sang-i Chaxmaq West	Sialk I
5800		Belt and Hotu Caves	
5600	<i>Middle Djeitun</i>		
	Bami 1-2	<i>'Djeitun' Period</i>	
5400	Mondjukli 1-2	Sang-i Chaqmaq East 3-6	
	Yarti-Gumbez	Aq tepe	
5200	Pessejik	Hotu, Yarim I, and Tureng 'IA'	<i>Transitional Chalcolithic</i>
			Sialk II
5000	<i>Late Djeitun</i>	<i>'Cheshmeh Ali/Sialk II' Period</i>	Zagheh
	Bami 3-5	Sang-i Chaqmaq East 1-2	Cheshmeh Ali
4800	Mondjukli 3-5	Aq tepe	
	Pre-Anau IA?	Hotu, Shah Tepe, and Tureng 'IB', Chenaran	
4600			
	<i>Anau IA</i>	<i>Aq tepe/Shir-i Shian?</i>	
4400	Beurme		<i>Early Chalcolithic</i>
	Mondjukli 6-8	<i>Hissar IA</i>	Sialk III ₁₋₃
4200	Kara Sounding 24-27		Ghabristan I
	<i>Anau IB1</i>		
4000	Parkhai II (SWT 7)	<i>Hissar IB-IC</i>	<i>Middle Chalcolithic</i>
	Mondjukli 9?	Shah III, Tureng IIA, and Yarim II	Sialk III ₄₋₅
3800	Kara Sounding 21-23		Ghabristan II-III
	<i>Anau IB2/Namazga I</i>		
3600	Kara Sounding 16-20	<i>Hissar IC-IIA</i>	<i>Late Chalcolithic</i>
			Sialk III ₆₋₇
3400	<i>Anau IIA/Namazga II</i>	<i>Hissar IIB</i>	Ghabristan III-IV
	Parkhai II (SWT 6)	Shah III-IIB, Tureng IIB, Yarim II	

Anau
Kalkolitik
boyalı
seramiği

© Telif Hakkı Korunan Eser



DESIGNS ON PAINTED POTTERY FROM MIDDLE STRATA, NORTH KURGAN, CULTURE I.
FIGS. 1 AND 2. Group a, β. FIG. 3. Group β. FIGS. 4 AND 5. Group a, γ.

Anau Kalkolitik boyalı
Seramiği



DETAILS OF PAINTED POTTERY FROM MIDDLE STRATA, NORTH KURGAN, CULTURE I.

FIG. 1 - Group a, 4. FIG. 4-6, Group a, 2.



1.



2.

FIG. 1. Pithos characteristic of Middle and Lower Strata, North Kurgan, Culture I, Group 6. Height 36 cm. Upper Diameter 22.5 cm.

FIG. 2. Pithos of red Monochrome Ware, Polished with a Burnisher and Blackened in Blotches, North Kurgan, Culture II. Height 51.5 cm. Upper Diameter 20.5 cm.

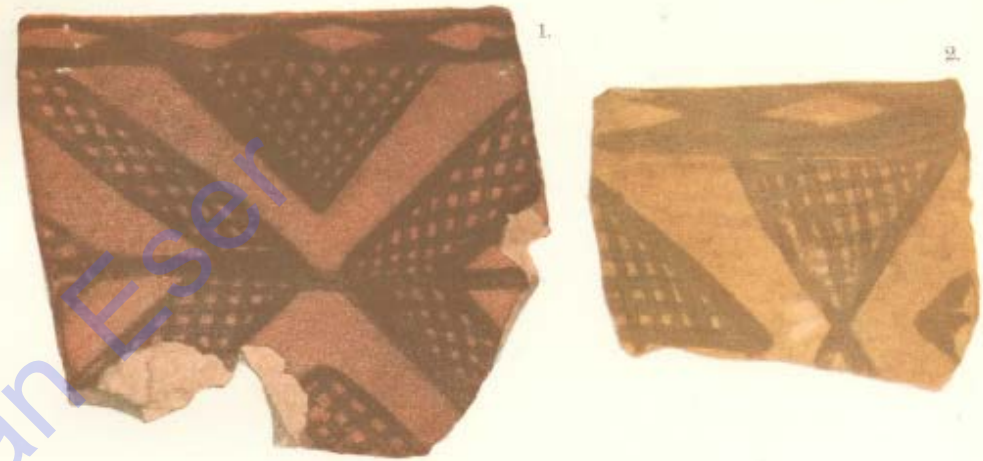


1.



2.

Anau I Kalkolitik
seramikler



1.



2.



3.



6.



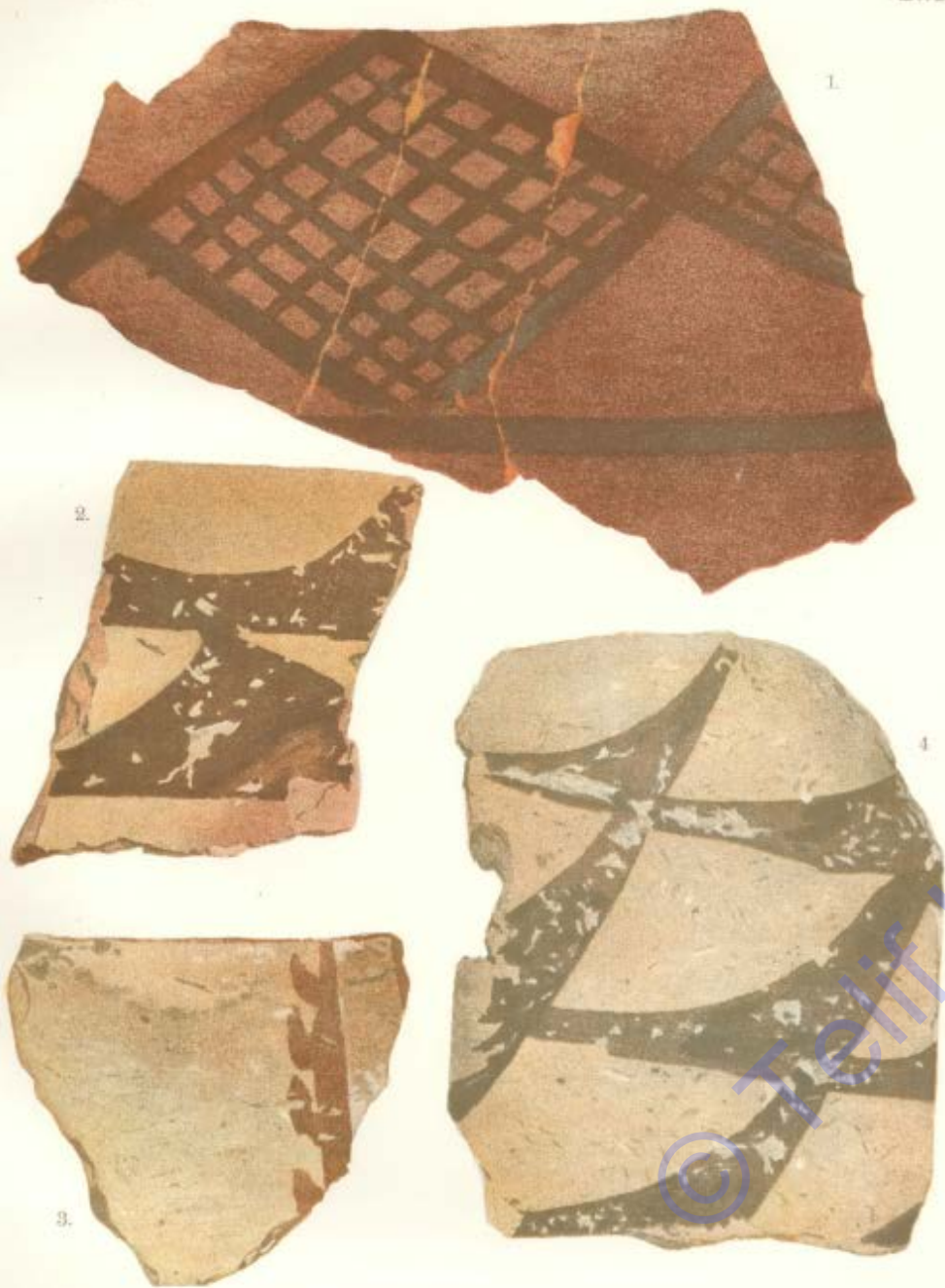
5.



4.

FIG. 1. Pithos characteristic of North Kurgan, Culture I, Group b. Height 44.7 cm. Upper Diameter 40 cm.
FIG. 2. Pithos from Middle Strata of North Kurgan, Culture I. Height 38.5 cm. Upper Diameter 30.5 cm.

DESIGNS ON PAINTED POTTERY FROM LOWEST STRATA OF NORTH KURGAN, CULTURE I.
FIGS. 2 AND 3. North Digging II, —13 to —16 feet. FIG. 5. West Gallery, —14 to —20 feet.



Anau I Kalkolitik boyalı seramik



DESIGNS ON PAINTED POTTERY FROM MIDDLE STRATA, NORTH KURGAN, CULTURE I.
 FIG. 1. Group a, 7, Terrace V, +28.5 feet. FIGS. 2-4. Group b.

DESIGNS ON PAINTED POTTERY FROM MIDDLE STRATA, NORTH KURGAN, CULTURE I, GROUP b.

Anau II Kalkolitik
boyalı seramiği



DESIGNS ON PAINTED POTTERY FROM NORTH KURGAN.

FIGS. 1 AND 2. Middle Strata, Culture I, Group 6. FIGS. 3 AND 4. Upper Strata, Culture II, Group c.



DESIGNS ON PAINTED POTTERY FROM UPPER STRATA, NORTH KURGAN, CULTURE II, GROUP c.

Anau II Kalkolitik
boyalı seramiği



Anau III, M.Ö. 2000
boyalı seramiği



Anau III (M.Ö. 3.-2. Bin) ve
Anau IV (M.Ö. I. Bin)
seramikleri

© Telif Hakkı Korunan Eser

Kartal, maymun, ve tanrıça, Türkmenistan -kuzeydoğu İran'ın
mühürleri, Erken Tunç Çağı, MÖ 2200-1800, bronz, Boston Güzel
Sanatlar Müzesi



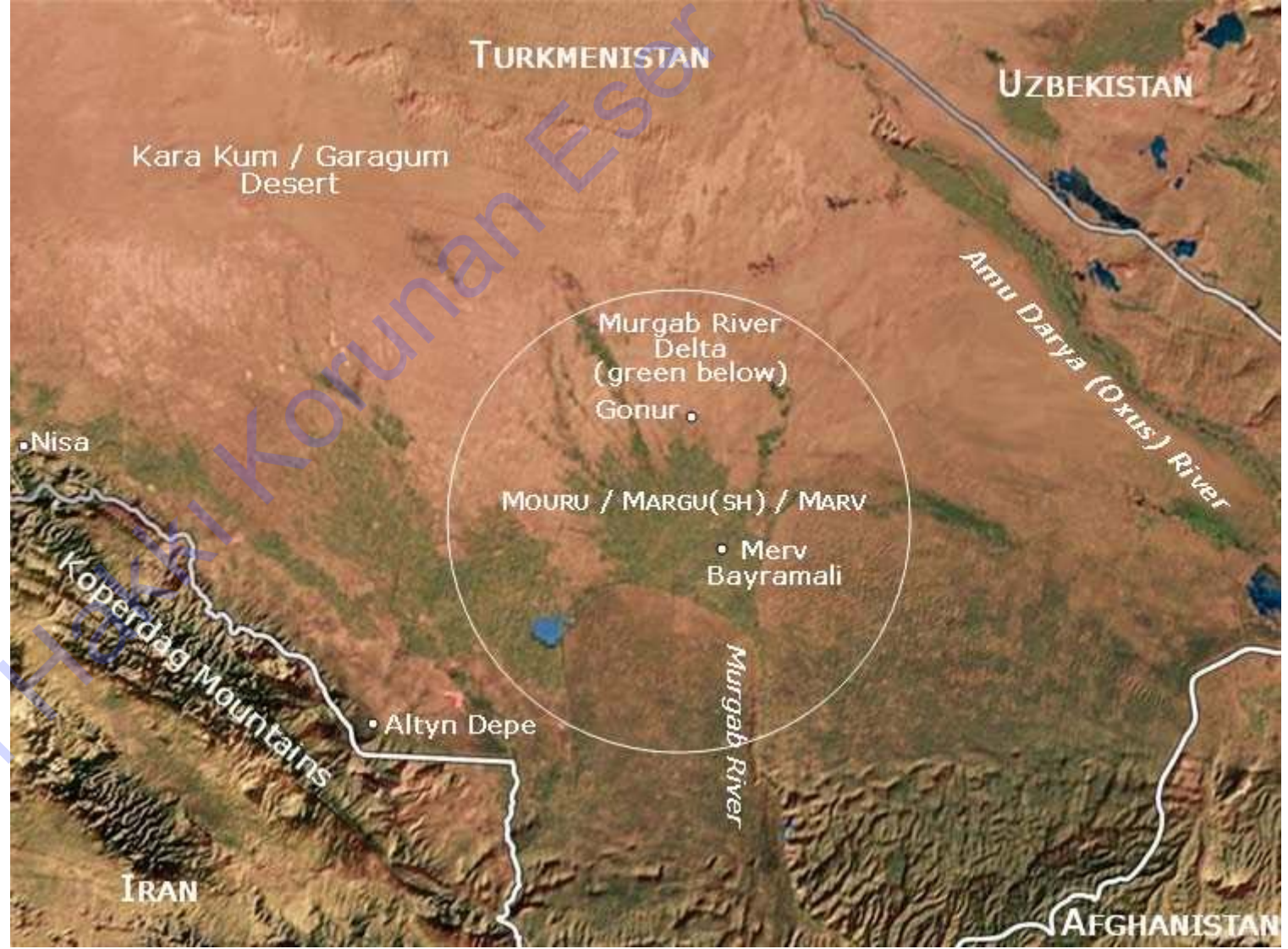
Chronology of the early settlements of Kopet Dag

CENTRAL KOPET DAG	EASTERN KOPET DAG: ETEK PERIODS	EASTERN KOPET DAG: GEOKSYUR PERIODS	MURGAB & BACTRIA: BMAC PERIODS	TIME (bc)
Jeitun				6500–4500
Anau I A (Anau northern mound)	Anau I A			4800–4000
Anau I B (Anau northern mound)	Namazga I	Dashli		4000–3500
Anau II A (Anau southern mound)	Namazga II	Yalangach		3500–3100
Anau II B (Anau southern mound)	Namazga III	Geoksyur		3100–2500
	Namazga IV	Altyn Tepe		2500–2200
	Namazga V	Khapuz Tepe	Kelleli	2300/2200–1900
Anau III	Namazga VI		Gonur, Togolok	2000/1900–1500
			Sapalli, Jarkutan	1700–1350

In 1952 Pumpelly's four-period chronology of Anau was superseded by Kuftin's 'Namazga' classification in six periods, which is used today for dating prehistoric archaeological finds in flat regions of south-eastern Central Asia up to the Iron Age. At the prehistoric site of Namazga, which lies 90 km south-east of Anau and consists of a 34 m settlement layer, B.A. Kuftin identified six cultural periods.²²

GONUR TEPE

- Margiana. Türkmenistan'da Tunç Çağı Krallığı
- Margiana - yaklaşık 4000 yıl önce Doğu Türkmenistan'da bir Bronz Çağı kültürüdür. Mezopotamya ve Mısır uygarlıkları ile çağdaş olsa da, yine de batıda nispeten bilinmeyen bir kültür olarak kalmıştır.





©

Telif Hakkı Koruma Eser

Fakat bu uygarlık bir süre “kaybedilmiş” olmasına rağmen, asla tamamen unutulmadı. Özbekistan doğumlu bir Yunan arkeolog olan Viktor Sarianidi, 1950’lerden bu yana Moskova’daki Arkeoloji Enstitüsü’nün araştırmacısı olarak çölü gezdiği Kara-Kum kalıntılarında takıntılıydı.

1970’lerde Sarianidi, çöl içlerine seyahat ederek, Türkmenistan’da Gonur Tepe’de bulunan bir alanın yakınında moloz taş ve eski kerpiç binaların işareti olan bir dizi ilgi çekici kalıntıya rastlamıştı.

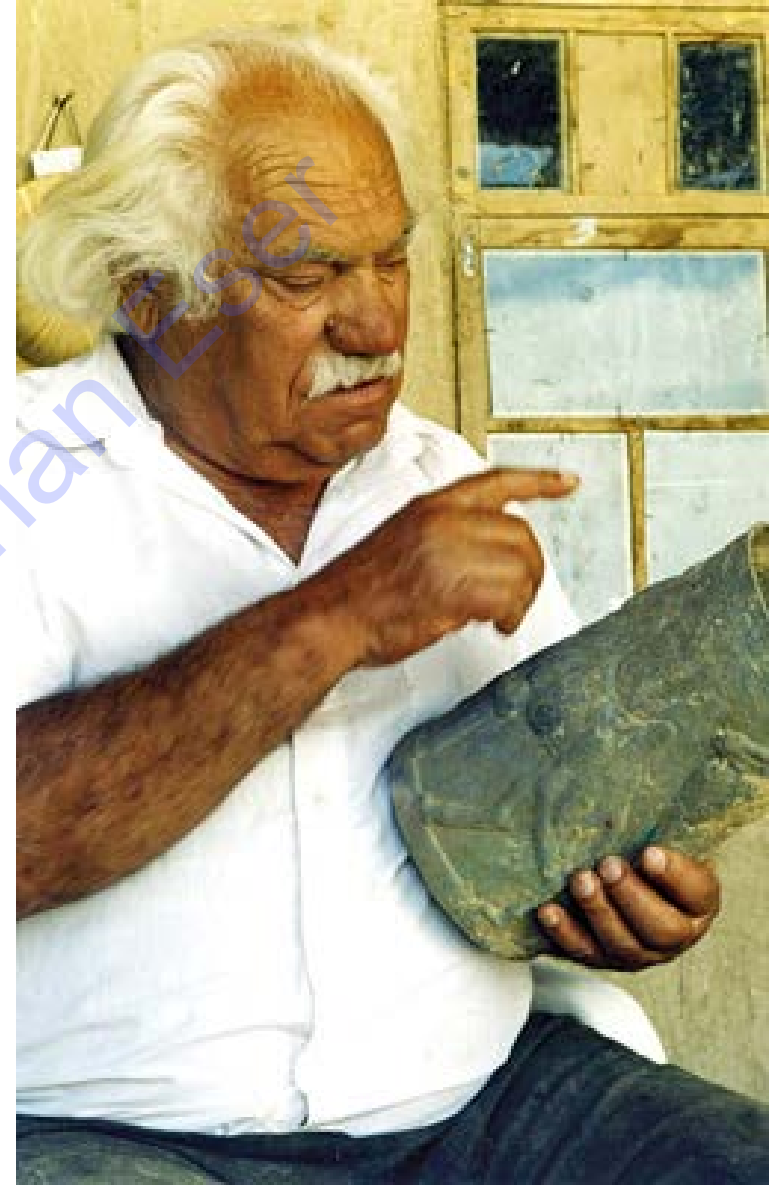
Eski bir kentin kalıntıları, şimdi Gonur Tepe, Türkmenistan olarak bilinen bir yerde



2011 Yılı



- Sarianidi ve ekibi 1980'lerin başında tam ölçekli bir kazı başlatmak için fon aldı.



Victor Sarianidi
1929 – 22 Aralık 2013

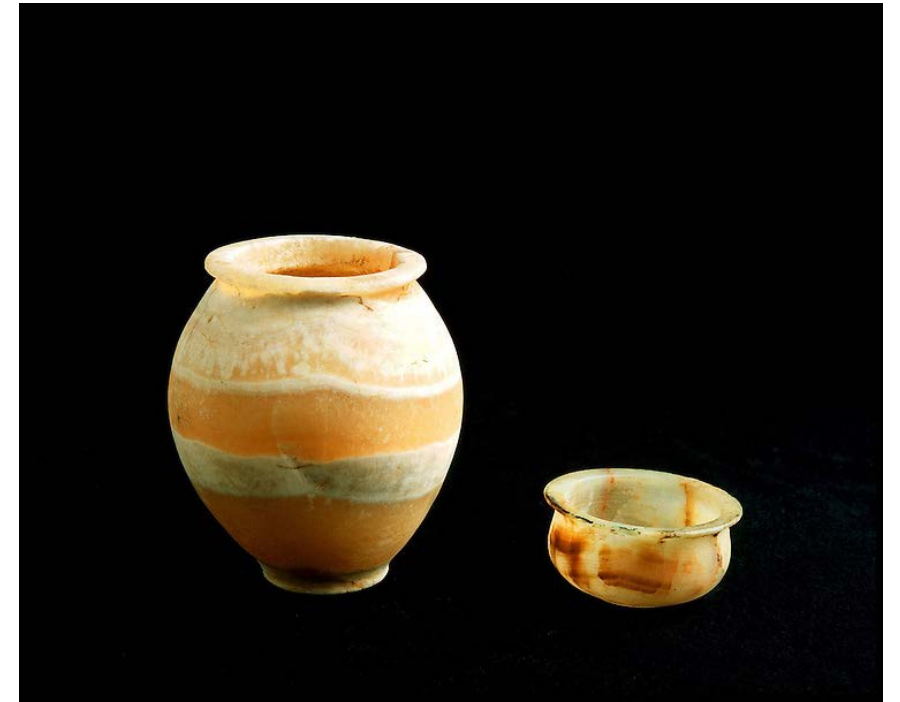
Gonur hazinesi. Le
Tresor de Gonur.
Viktor Sarianidi
(Moskova Arkeoloji
Enstitüsü) sağda ve
İtalyan arkeolog
Gabrielle Rossi-
Osmida (Ligabue
Vakfı) solda, 2001
yılında keşfedilen
Gonur hazinesi ile
arka planda Gonur
tepe.



Seramik klt kapları



Taş kaplar



Gonur Tepe Kuzey kompleksi canlandırılması



Murgab Nehri'nden gelen kanallar şehrin kalbine akıyordu ve karmaşık bir kuyu sistemine ve sulama kanallarına temiz su sağlıyordu. Açıkçası, bu yönetilemez büyüklükte büyüyen kaba bir yerleşim değildi - tıpkı Sümer ve İndus Vadisi'nin şehir merkezleri kadar güzel düzenlenmiş, planlı bir şehirdi.

Gonur gney kompleksi



Gonur Tepe Kuzey ve Güney canlandırması,
yaklaşık M.Ö. 2300 lerdeki durumu



Gonur Tepe her iki kompleksi gösteren hava fotoğrafı



- Gonur, büyük bir şehirdi ve binlerce kişiye ev sahipliği yaptı. Şehrin, sokakları, kanalları, tapınakları ve evleri dikkatlice tasarlanmıştı. Halk, çevredeki tarlalarda buğday, arpa, mercimek, üzüm ve diğer meyvelerden oluşan ürünler üretmiştir.
- Gonur halkı da tüccardı ve doğu ile batı arasında İpek Yolu olarak bilinen ilk ticaret bağlantılarını geliştirenler arasında büyük olasılıkla vardı. Yatırımcıların uzak şehirlere taşıdıkları mallar arasında fildişi, altın ve gümüşten yapılanlar vardı. Ölülerini iyi mücevherler ve tekerlekli arabalarla dolu ayrıntılı mezarlara gömdüler.
- Kuzey Gonur kompleksi, yaklaşık 100 m x 180 m boyutunda merkezi bir yapıya sahipti ve yüksek sur duvarı ve kulelerle çevriliydi.
- Kalıntıları kazanan arkeolog Viktor Sarianidi tarafından Achaemenidler'in Mouru veya Merv için kullandığı bir isim olan Gonur (Pers Dönemi'nde Margiani Bölgesinin satraplık merkeziydi) , Margush (veya Margush'un başkenti) olarak adlandırılmaya başlandı. Terk edilmiş Gonur büyük bir idari merkezdi.

Bu ıssız çorak toprak bir zamanlar Mezopotamya'daki "Medeniyetler Yuvası" na benziyordu - sadece ekolojisinde değil, kültüründe de.

Rus arkeologları kumların altında kalmış kentlerin yıkılmış duvarları arasında, çok iyi işlenmiş bronz mücevher, seramik ve taş işçiliği buldular - bunların çoğu, Sümerlerin tarzını doğusundaki İndus Vadisi medeniyetinin estetiğiyle harmanlamış gibi görünüyordu.



Gönür Tepe'de keşfedilen eserlerden bir örnekler, M.Ö. 2300



OXUS CULTURE
c. 2300 BCE



SUMERIAN
c. 2000 BCE

- Evlerin ve tapınakların çoğunda, Sarianidi'nin ekibi, Sümer mücevherlerinde de kullanılan, ancak Afganistan dağlarında Gonur Tepe'nin yanında çıkarılması gereken, akik, lapis lazuli, altın ve gümüş mücevherleri keşfetti.
- Sanat, işçiliği Mısırlı ve Sümer ustalarınıninki kadar incelik gösterir ve herhangi bir Sümer uzmanının tanıyacağı motifler repertuarına sahiptir: bıyiksız sakalları ve yüksek belli etekleri olan erkekler; örgülü elbiseler ve mantolar içindeki kadınlar; kahramanlar yılanları tutar ve efsanevi canavarlarla savaşır.

KAYNAKÇA

1. Pumpelly, R. 1908, *Explorations in Turkestan. Expedition of 1904. Prehistoric Civilization of Anau*, Carnegie Institute, Washington. [Fakülte Kütüphanesi](#)
2. Baumer, C., 2012, *The History of Central Asia*, vol. I. The Age of the Steppe Warriors, I.B. Tauris&Co Ltd., New York. [Bilkent kütüphanesi](#)
3. Sarianidi, V, 2007, *Necropolis of Gonur*. [Archiveorg](#)