



OXUS CULTURE

C. 2300 BCE



SUMERIAN

C. 2800 BCE

- Aslında, Sarianidi'nin ekibi harabeler arasında birkaç Sumer silindir mühürü (kilitler ve belgeler üzerinde "imzalar" olarak kullanılan pullar) keşfetti ve bu kişilerin Sümerlerle ticaret yaptığını kanıtladı.
- Aslında, Gonur Tepe'nin esnafları, tüm Tunç Çağı Asyası'nın dört bir yanındaki kültürlerden etkilenmiş görünüyor.
- Kanatlı aslanların ve kartal başlı erkeklerin altın ve gümüş dökümleri (çok daha sonra) Achaemenid Pers İmparatorluğu'nun hazinelerinde keşfedilen sanata çarpıcı bir benzerlik gösteriyor. Bazı evlerde bulunan metal diskler daha sonra İskitler gibi Hint-İran halkının kullandığı araba tekerleklerine benzemektedir.

Bronz baltalar, Gonur tepe



Gümüş tören baltası, Gonur Tepe'de altın ve gümüşten bir kanatlı aslan ve kartal başlı adamın olduğu sap delikli döküm balta, Bactria-Margiana M.Ö. 2100-2000.





- Gonur Tepe'deki harabelerde, kendi planlanan şehirlerini Harappa ve Mohenjo-Daro gibi sitelerde inşa eden İndus Vadisi tüccarları tarafından kullanılan, hala çevrilmemiş İndus dilinde yazıtları bulunan çeşitli kil mühürler vardı.

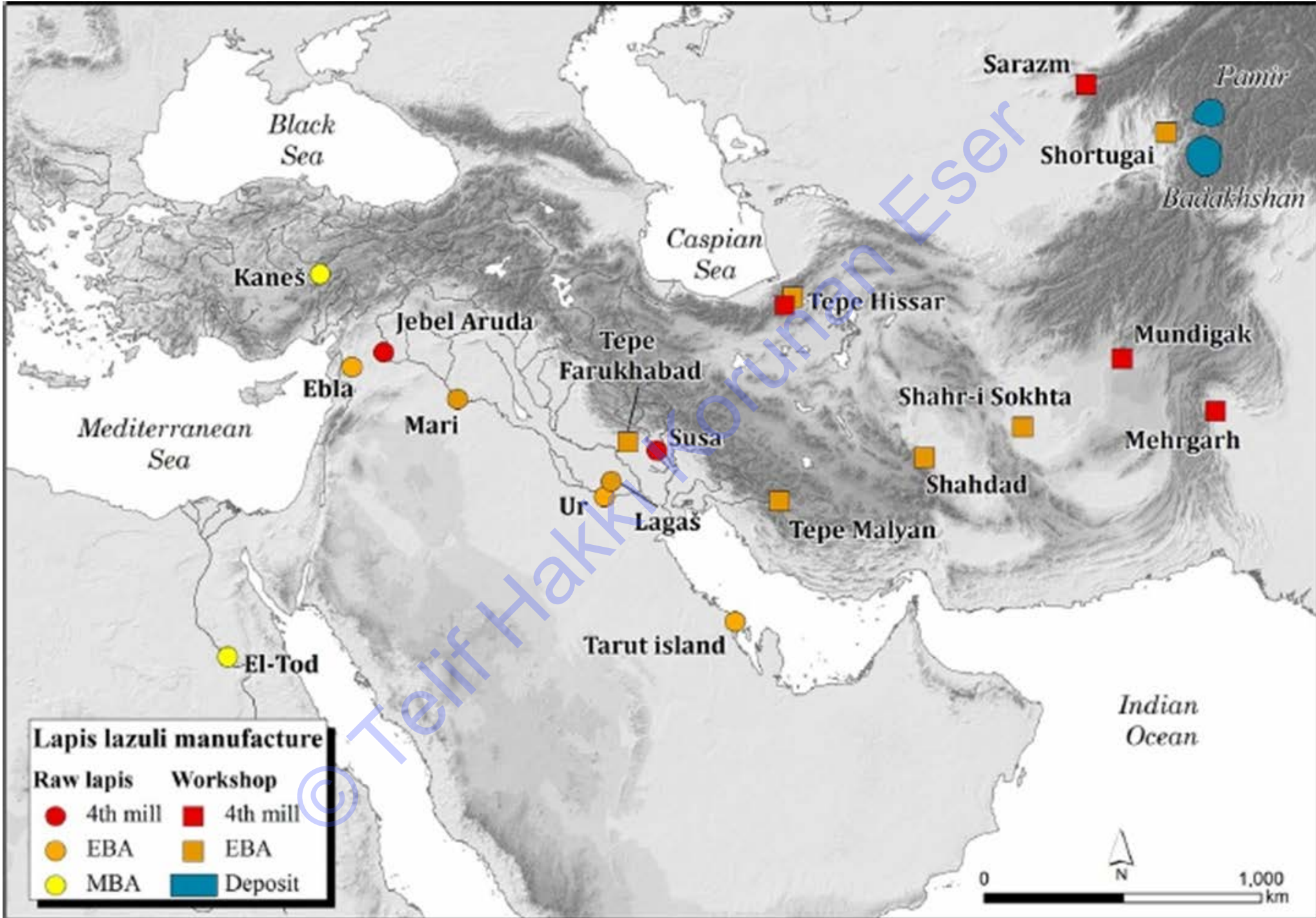
- Belki de en ilginç olan Sarianidi ve ekibi, bilinen herhangi bir yazı sisteminden farklı olarak gizemli semboller ile oyulmuş kil bullalar (Sümer tüccarlarının ekonomik işlemleri kaydetmek için kullandıkları gibi) keşfetti.
- İnanılmayacak kadar ilginç gelse de, Gonur Tepe'deki (ve yakındaki diğer şehirlerin kalıntıları) kalıntıları daha önce duyulmamış bir medeniyetin varlığını kanıtlıyor gibiydi.
- Türkmenistan, Özbekistan ve Tacikistan'da yayılan, planlı şehir mimarisine sahip bir şehirler sistemi; kıtalara yayılmış bir ticaret ağı ve eşsiz bir prototip yazma sistemi ile birlikte M.Ö. 2000'li yıllarda ortaya çıkıyordu.

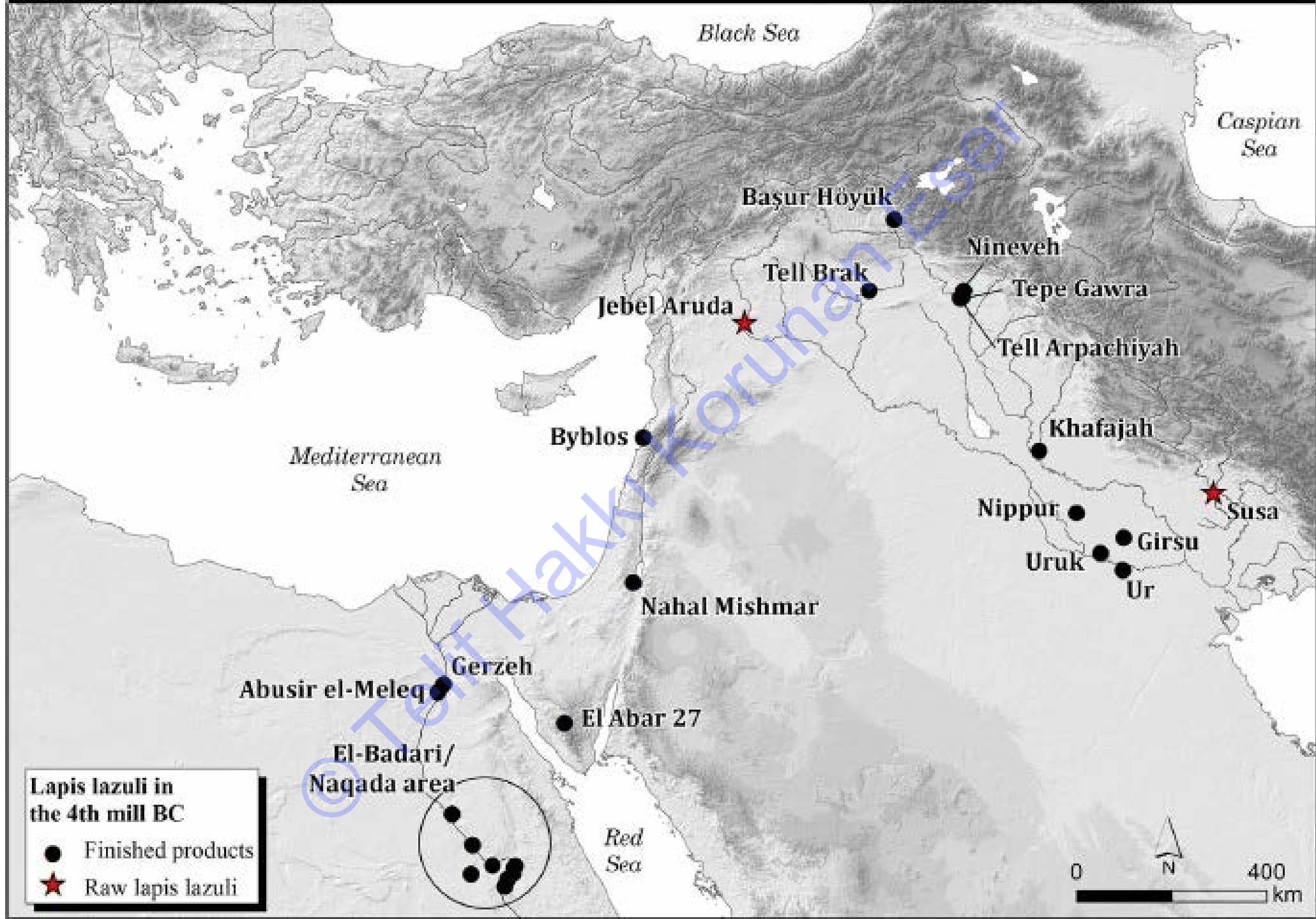
Gönül Tepe'de keşfedilen kil bullalar, bir proto-yazı biçimi olabilecek semboller taşıyor

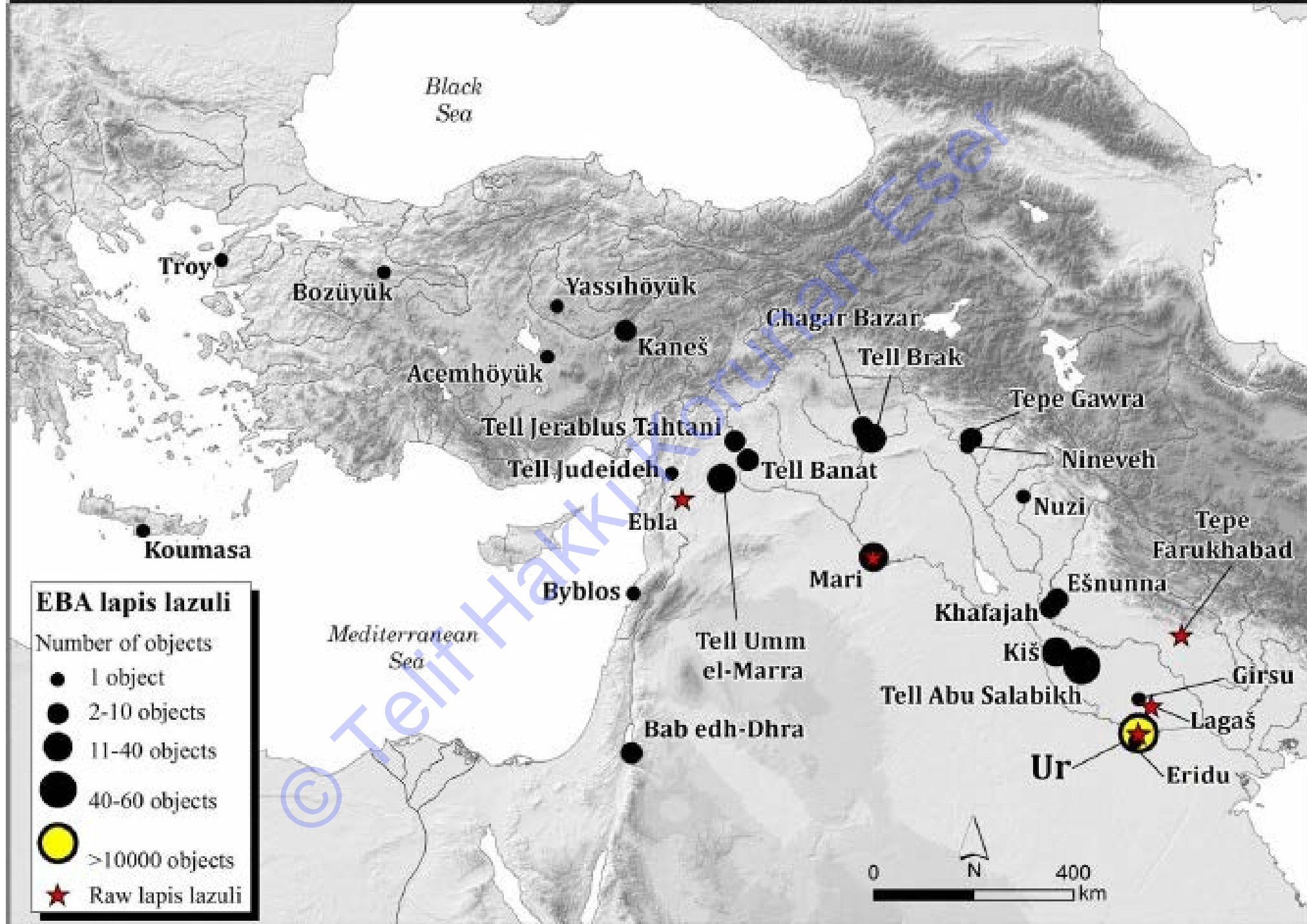


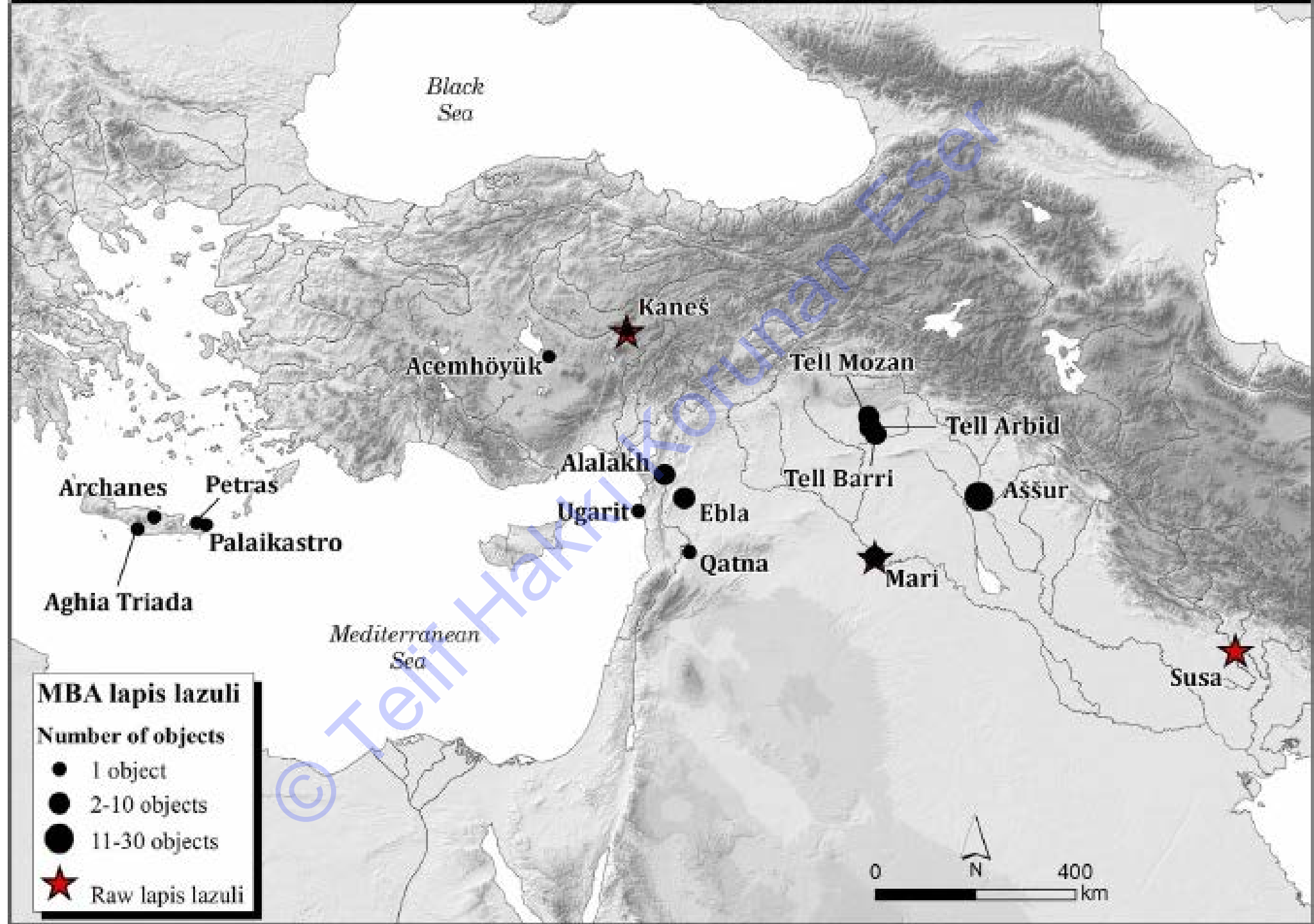
- Bu, dünya tarihi için tam olarak ne anlama geliyor?
- Belki de Sümerler her zaman düşündüğümüz kadar benzersiz değildir. Uzmanlar, Sümer ticaret sicillerinin Magan ve Meluhha gibi gizemli doğu topraklarından bahsettiği konusunda uzun süredir şaşırıyorlar. Mutabakata vardıkları ise Sümer belgelerinin sırasıyla Umman ve İndus Vadisi'ne atıfta bulunmasıdır
- Sümer eserlerinin kimyasal analizleri, altın ve gümüşlerinin çoğunun Asya kaynaklı olduğunu ortaya çıkardı - ve bilginler uzun zamandır parlak mavi lapis lazuli'nin Mezopotamya'da olamayacağını ve yalnızca bazı doğu ticaret yollarından ulaşabileceğini kabul etti.











Gonur Tepe'den tař mhr, iki yılanı tutan bir adamın motifi
Mezopotamya sanatında ok yaygındır.



- Arkeologlar ilk keşifler yapıldığında herkes kadar şaşkıındı. Bir dizi uzak/uç Sümer kolonisini mi keşfettiler? Yoksa daha önce bilinmeyen bir medeniyete (Sümer ve İndus Vadisi imparatorluklarının çağdaşı ve belki de Doğu ile Batı arasındaki ilk büyük ticaret bağlantısı) denk gelmiş olabilirler miydi?
- İlk zamanlarda maalesef, dünyanın geri kalanı hiç endişe duymuyordu, çünkü Sovyetler Birliđi dışındaki az sayıda okuyucu bu keşifleri duymuştu. Araştırmacılar medeniyete “Bactria-Margiana Arkeolojik Kompleksi” adını verdiler ve bulgularını Rusça olarak, Sovyet akademik dergilerinde, Doğu ve Batı'nın en son bilgileri paylaşma konusunda tam olarak istekli olmadıkları bir zamanda yayınladılar.







- Kazılar ve buluntular

Gonur Depe kentindeki arkeolojik kazılar sansasyonel bazı önemli sonuçları ortaya koyar. Bugün bile, bunun erken şehir planlamasının etkileyici bir kazanımı olduğu ortaya çıkarılan yapı yapılarından açıktır. Büyük bir dairesel duvarla çevrili ve 28 hektarlık bir alanı kaplayan kentin cadde planı, bir yerleşim bölgesi, bir esnaf alanı ve çok sayıda mezarlık gibi farklı alanlara bölünmüştür. Kalbinde, savunma kuleli duvarlarla takviye edilmiş kare bir saray kompleksi vardı.

- “kraliyet mezarları” olarak adlandırılan - zarif mozaiklerle süslenmiş mezar odalarında ilginç keşifler yapıldı. Mezarlık ürünleri - bazen taslak hayvanları, mücevherleri, silahları, ritüel eşyaları ve görkemli altın ve gümüş kaplarıyla zengin bir şekilde dekore edilmiş tören arabaları – tunç çağı el sanatının ve kuyumculuğunun eşsiz şaheserlerini temsil ediyor.
- Ancak, kentsel alanlardaki buluntular bile egzotik nesnelere ve materyallere uzun mesafeli kültürel ilişki ağının kanıtıdır. Bu ağ içinde günümüzde Pakistan'daki İndus Vadisi, Mezopotamya, Suriye ve Umman'ın sofistike kültürleri ve hatta Ural bölgesinin bozkırları yani yaklaşık 2.000 km'ye uzanan mesafedeki yerler vardır.

Gonur Tepe, sarayı, 'Kabul Salonu'

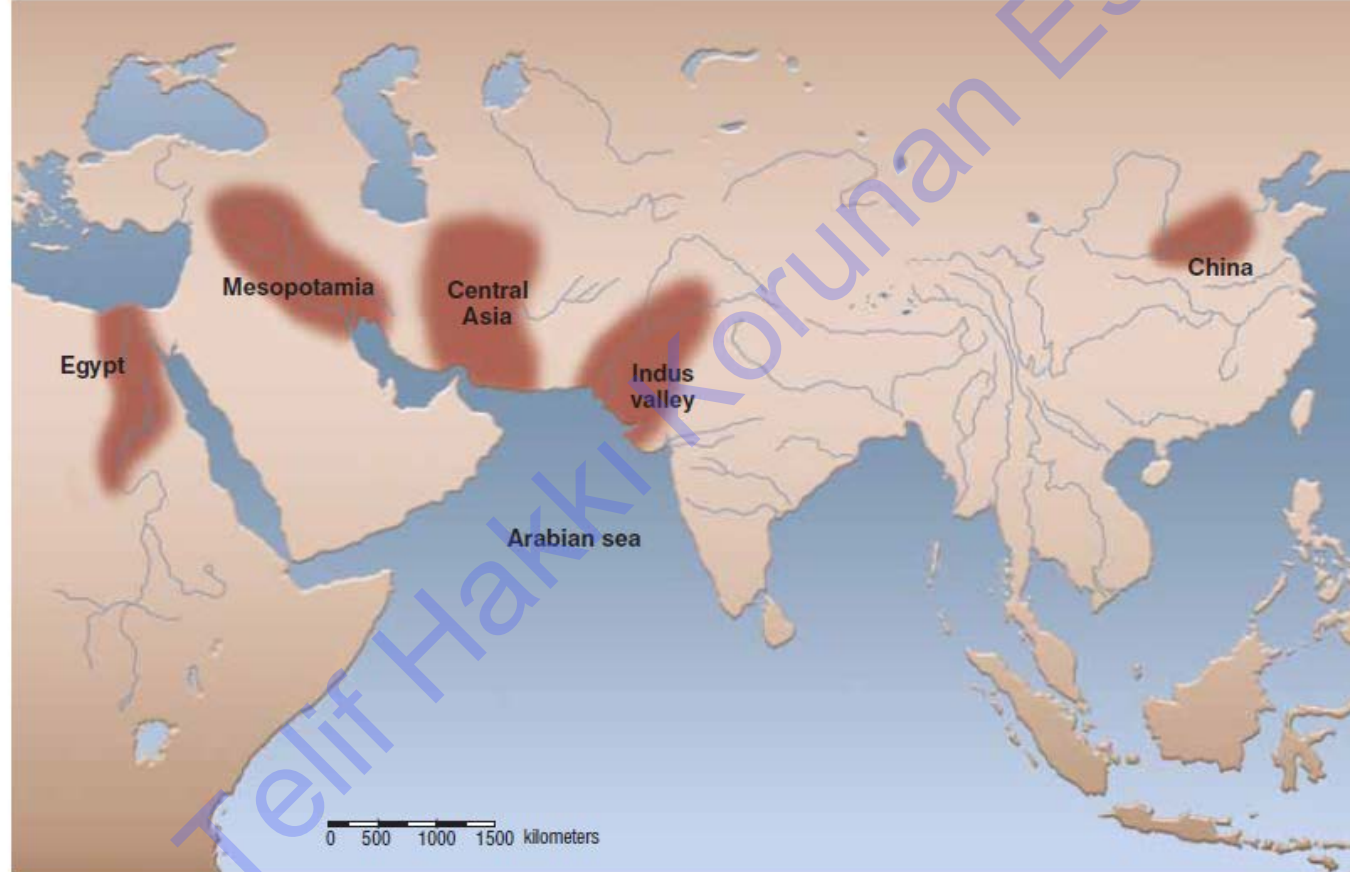




- Yine de ilgi çekici bir ipucu, Sarianidi'nin ölmeden birkaç yıl önce gerçekleştirilen son araştırma projesinden gelebilir. 2000'li yılların başlarında, kendisi ve ekibi Oxus halkının, Kopet dağlarının dibindeki bir yerleşim yeri olan Anau gibi yerlerin sakinleriyle, Gonur Tepe'ye yaklaşık 225 mil mesafede olduklarını belirtti.
- Anau'daki surlarla çevrili şehir kalıntıları - ilk Sümer şehirlerinden yüzyıllar önce, M.Ö. 6500 lerde Neolitik Çağ'da Anadolu'da Çatal Höyükte ortaya çıktı. Anau'da yaşayanlar, Gönür Tepe'deki insanlarla aynı mahsulleri yetiştirdiler ve çanak çömlekleri ve tekerlekli arabaları, Oxus şehirlerinin kalıntılarında bulunanlara çok benziyordu.

- Bu benzerlikler bazı arkeologlara Oxus kültürünün bu Kopet-Dag kültüründen evrimleştikten şüphelenmektedir - ki bu da Gonur Tepe'deki kültürden daha az çalışılmış bir konudur.

En Eski Uygarlık Merkezleri



Bugün Türkmenistan'ın Gonur bölgesi.



Gonur Tepe'de bir evde (veya tapınakta)
yeniden canlandırılmış at mezarlığı



Mezarlık alanı genel görünüm
ve bir kuyu mezar



Gonur Tepe, kraliyet nekropolündeki Mezar 3900'ün yeniden canlandırılması



Gonur Tepe'den tař heykelcik, 2900 nolu mezar krali nekropol, M.Ö. 2000-1650. Ařkabat Trkmen Gzel Sanatlar Mzesi.



Taş heykelcik



© Telif Hakkı Korunan Eser

Buğday görüntüleri oyulmuş mücevherler ve ve taş bir kartalın kalıntıları, Gonur'deki bir kraliyet mezarının önemli eserleri arasındadır.



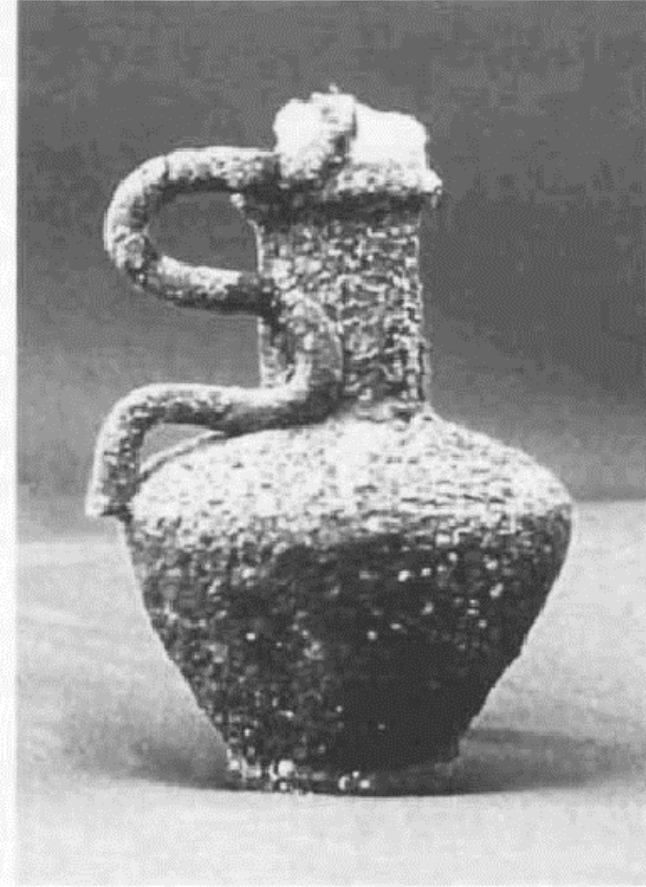
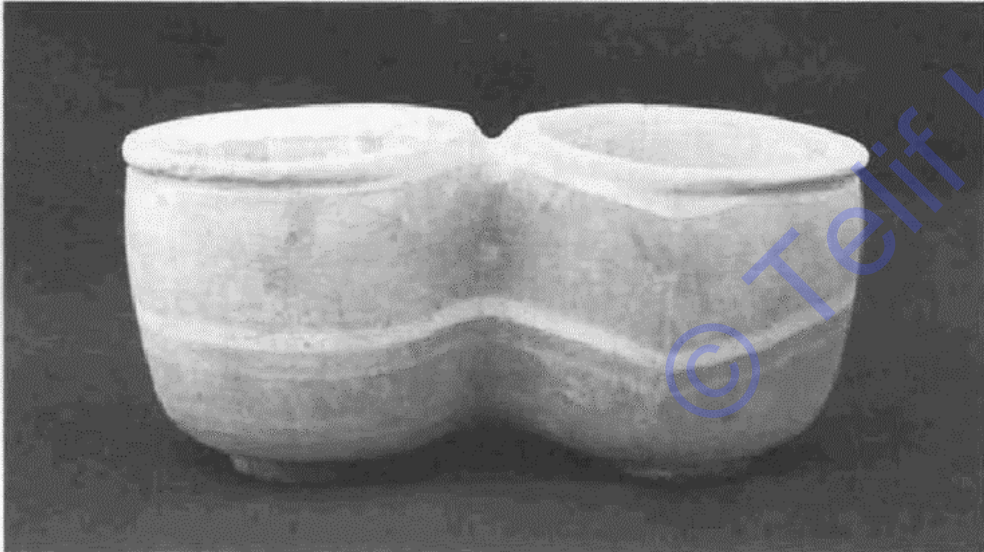
Kartal heykelciđi

Gonur Tepe, Mezar 3200 kraliyet nekropolünden, MÖ 3. bin ortaları, fayans, altın, alçı (modern); Aşkabat Türkmen Güzel Sanatlar Müzesi.



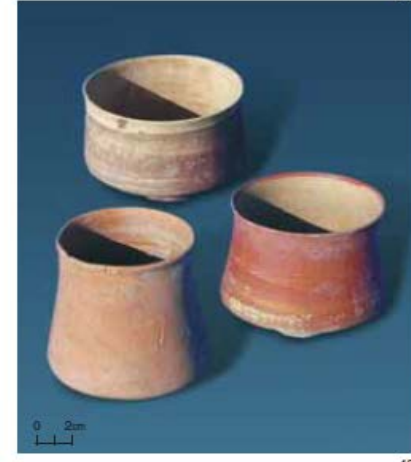
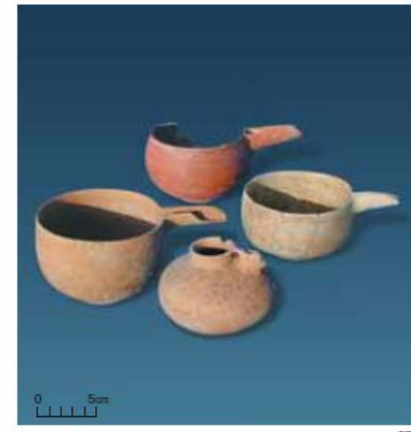
M.Ö. III. Bin sonu, M.Ö. 2300-2100, Mezarlık Alanı

Mezar 1, kadehler, yük. 12.9 ve 14.2 cm,
aşağıda ikiz alabaster kap yük. 9.2 cm, gen. 19.3 cm, mezar 2



Mezar 2 den bronz palet, yük. 11.9 cm, bronz kozmetik
kabı, yük. 7.8 cm, çap 5.6 cm

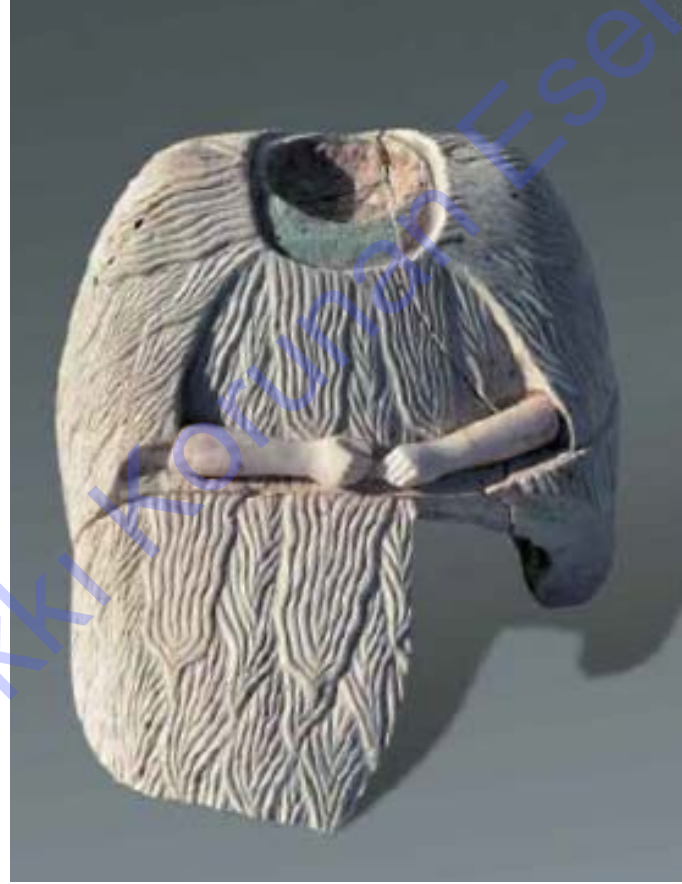
Mezarlıktan kaplar ve pişmiş toprak figürinler



Terracotta Figurines

© Telif Hakkı Korunmaktadır

Mezarlıktan pişmiş toprak ve taş heykelcikler



© Telif Hakkında Bilgi İçin Lütfen İletişim Kurun

Mezarlıktan bronz baltalar ve taş asa başları



Gümüş ve bronz kaplar



Süs eşyası ve mühürler



Mezopotamya stili mühürler



© Telif Hakkı Korunan Eser

KAYNAKÇA

1. Pumpelly, R. 1908, *Explorations in Turkestan. Expedition of 1904. Prehistoric Civilization of Anau*, Carnegie Institute, Washington. [Fakülte Kütüphanesi](#)
2. Baumer, C., 2012, *The History of Central Asia*, vol. I. The Age of the Steppe Warriors, I.B. Tauris&Co Ltd., New York. [Bilkent kütüphanesi](#)
3. Sarianidi, V, 2007, *Necropolis of Gonur*. [Archiveorg](#)