

Kentleşme ve çevresel deęişim

Kentleşme ve çevresel deęişim

Kentler, çok sayıda insanın yaşadığı ve çalıştığı yerler, yönetim, ticaret ve ulaşım merkezleridir. Ancak bir kentin coğrafi sınırlarının en iyi nasıl tanımlanacağı tartışma konusudur. Şimdiye kadar, bir kentin sınırlarını belirlemek için standartlaştırılmış bir uluslararası kriter mevcut değildir ve herhangi bir şehir için genellikle birden fazla sınır tanımı mevcuttur.

Bazen bir kent idari sınırlarına göre tanımlanır. “Kentsel aglomerasyon” olarak adlandırılan ikinci bir yaklaşım, kentin sınırlarını belirlemek için bitişik kentsel alanın veya inşa alanının kapsamını dikkate alır. Kentin üçüncü konsepti olan “metropol alanı”, sınırlarını, örneğin birbirine bağlı ticaret veya işe gidip gelme kalıplarıyla tanımlanan yakın alanların ekonomik ve sosyal birbirine bağlılık derecesine göre tanımlar.

Kentleşme ve çevresel deęişim

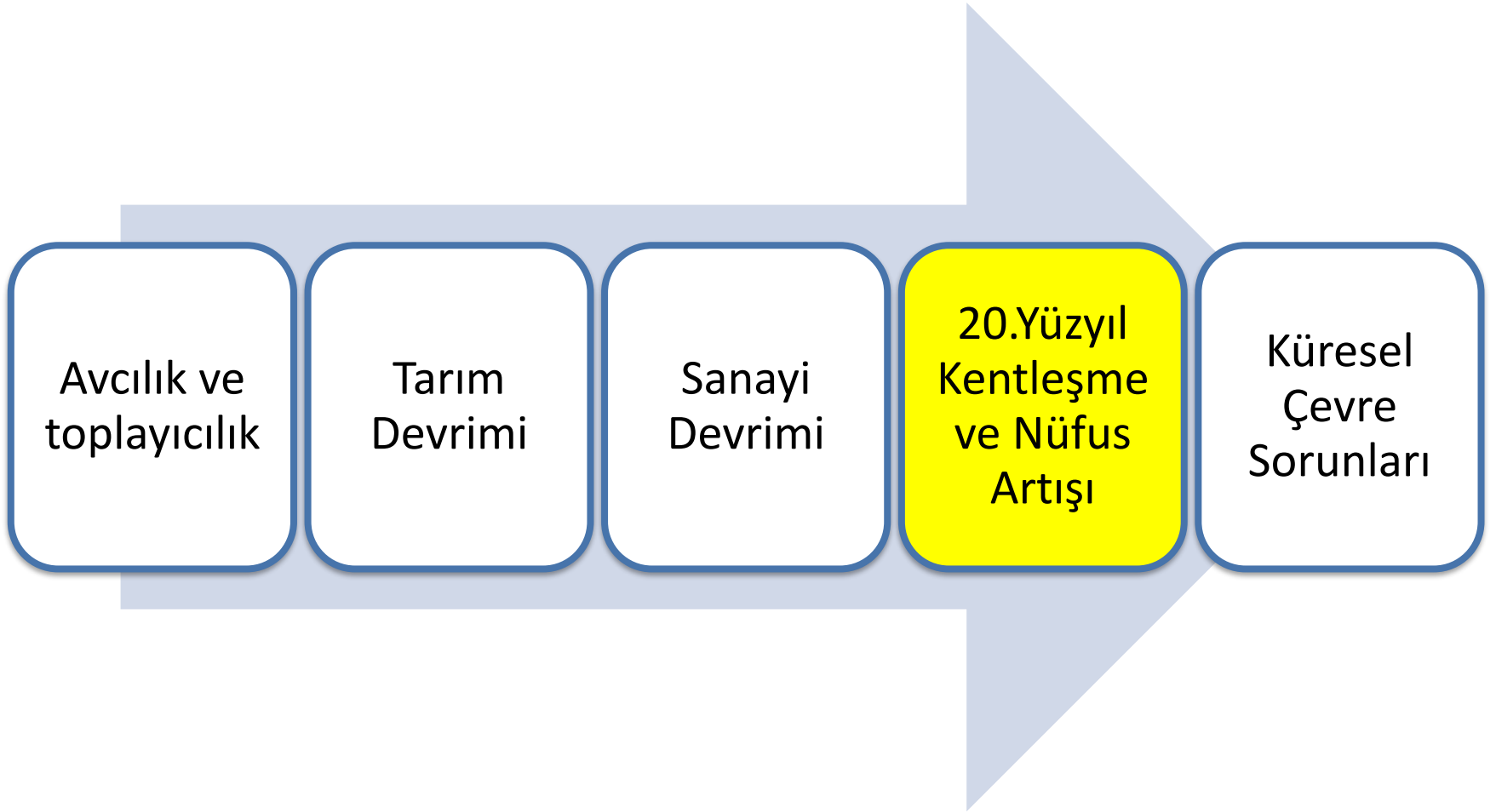
Bir Őehrin sınırlarının nasıl tanımlanacağı seçimi, nüfusunun büyüklüğünü deęerlendirmek için önemlidir. Örneęin, Toronto, Kanada'da, 2011 nüfus sayımına göre yaklaşık 2.6 milyon kiři idari olarak tanımlanmış olan gerçek Őehir içinde ikamet ediyordu, ancak çevredeki “kentsel yığılma” nüfusu neredeyse iki kat daha büyüktü, 5.1 milyon kiři ve “Metropol alan” halen 5,6 milyon ile daha büyüktür. Dolayısıyla dünya nüfusu ve kentleşme oranı arttıkça mekanda meydana gelen deęişim adeta kavramları da deęiştirmektedir.

Kentsel sınırlar



Kaynak: UN, 2018.

İnsanın çevre ile ilişkisinin tarih öncesi ve tarihsel süreç içindeki gelişimi



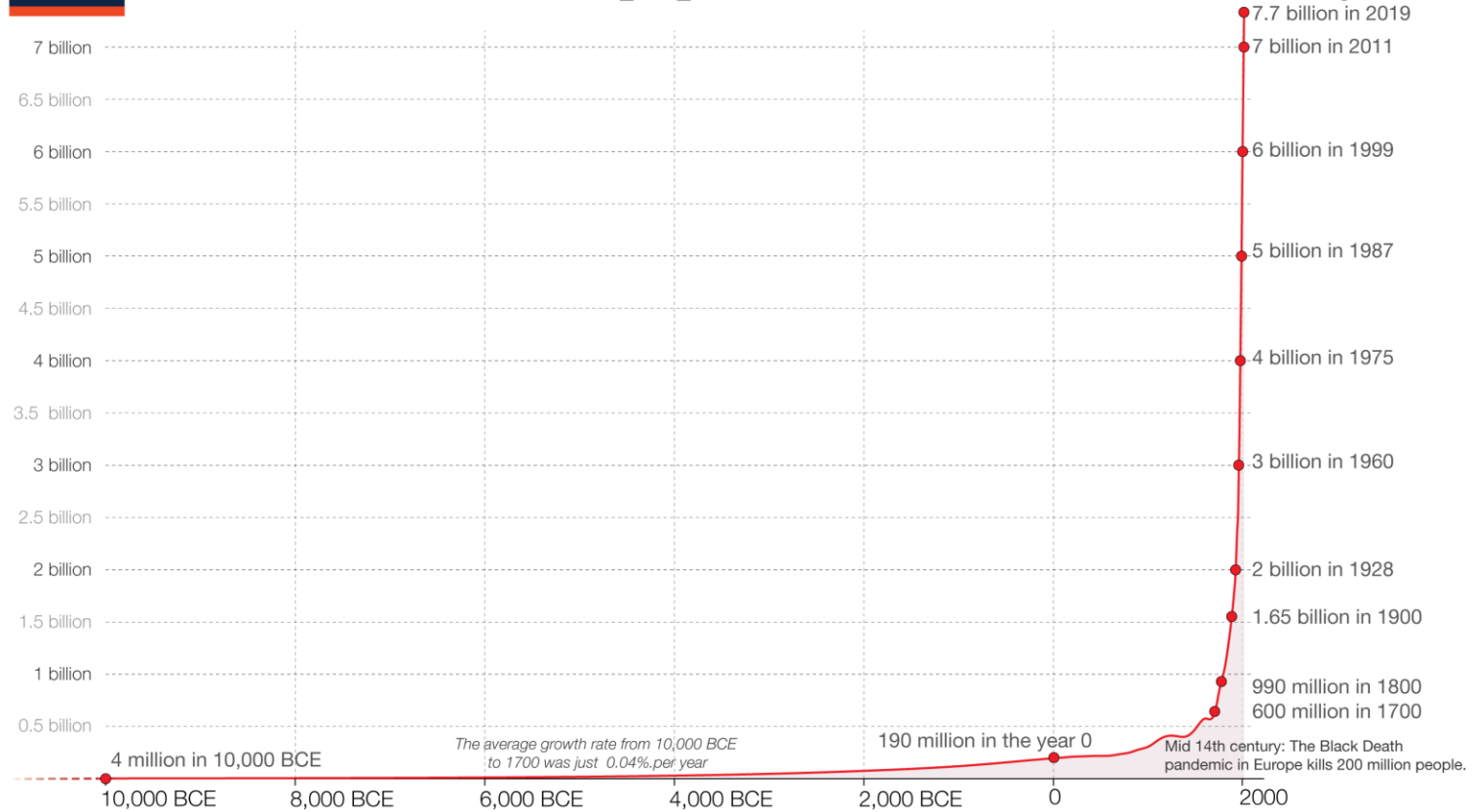
Kentleşme ve çevresel deęişim

Tarihsel demograflar, 1800 yılı civarında dünya nüfusunun sadece 1 milyar kiři olduğunu tahmin ediyorlar. Bu, ortalama olarak nüfusun MÖ 10.000'den 1700'e (yıllık% 0.04 oranında) bu uzun süre boyunca çok yavaş büyüdüęü anlamına gelir. 1800'den sonra bu temelde deęiřti: Dünya nüfusu 1800 yılında yaklaşık 1 milyardı ve o zamandan bu yana 7 kat arttı.

Kentleşme ve çevresel değişim

Our World
in Data

The size of the world population over the last 12.000 years



Based on estimates by the *History Database of the Global Environment (HYDE)* and the United Nations. On [OurWorldinData.org](https://ourworldindata.org) you can download the annual data.

This is a visualization from [OurWorldinData.org](https://ourworldindata.org), where you find data and research on how the world is changing.

Licensed under [CC-BY-SA](https://creativecommons.org/licenses/by-sa/4.0/) by the author Max Roser.

Kaynak: <https://ourworldindata.org/world-population-growth>

Dünya Nüfusunun gelişimi

Yıl	Nüfus
1	200 milyon
1000	275 milyon
1500	450 milyon
1650	500 milyon
1750	700 milyon
1804	1 milyar
1850	1.2 milyar
1900	1.6 milyar
1927	2 milyar
1950	2.55 milyar
1955	2.8 milyar
1960	3 milyar
1965	3.3 milyar
1970	3.7 milyar
1975	4 milyar
1980	4.5 milyar
1985	4.85 milyar
1990	5.3 milyar
1995	5.7 milyar
1999	6 milyar
2006	6.5 milyar
2009	6.8 milyar
2011	7 milyar
2025	8 milyar
2050	9.4 milyar

Dünya Nüfusu 1950-2050 (000)

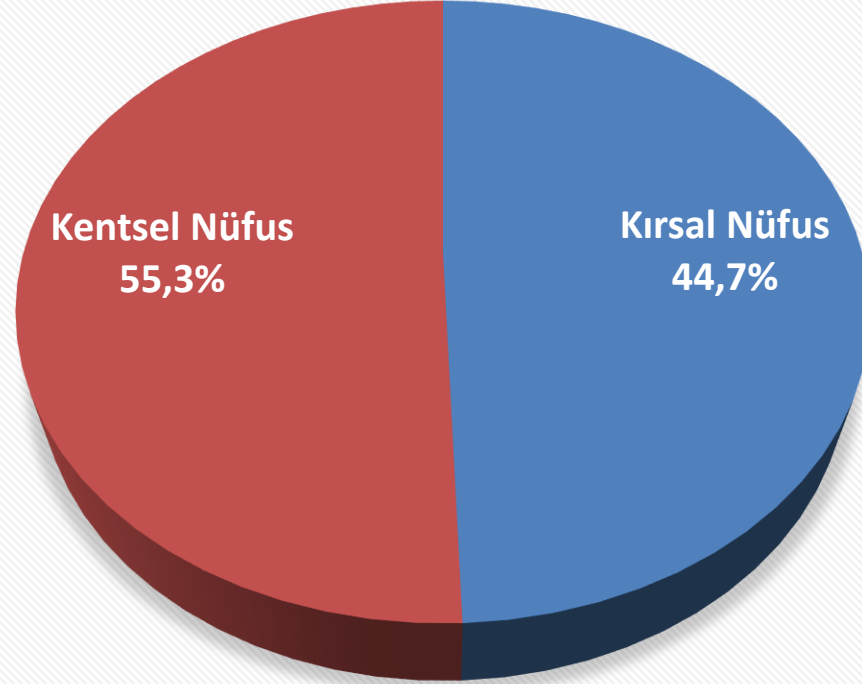
Yıl	Toplam Nüfus
1950	2 535 093
1955	2 770 753
1960	3 031 931
1965	3 342 771
1970	3 698 676
1975	4 076 080
1980	4 451 470
1985	4 855 264
1990	5 294 879
1995	5 719 045
2000	6 124 123
2005	6 514 751
2010	6 906 558
2015	7 295 135
2020	7 667 090
2025	8 010 509
2030	8 317 707
2035	8 587 050
2040	8 823 546
2045	9 025 982
2050	9 191 287

Kaynak: United Nations Population
Division
([http://esa.un.org/unup/p2k0data.as
p](http://esa.un.org/unup/p2k0data.asp), 18.02.2011)

Kentleşme ve çevresel deęişim

Küresel olarak, günümüzde kırsal alanlarda olduğundan daha fazla insan kentsel alanlarda yaşıyor. 2018'de dünya nüfusunun yüzde 55'i kentsel alanlarda yaşıyordu. Genel olarak, kırsal alanlarda 3,4 milyar olan kent yerleşimlerinde 4,2 milyar kişi yaşamaktadır.

Dünya Nüfusunun Oransal Bölünüş (2018)

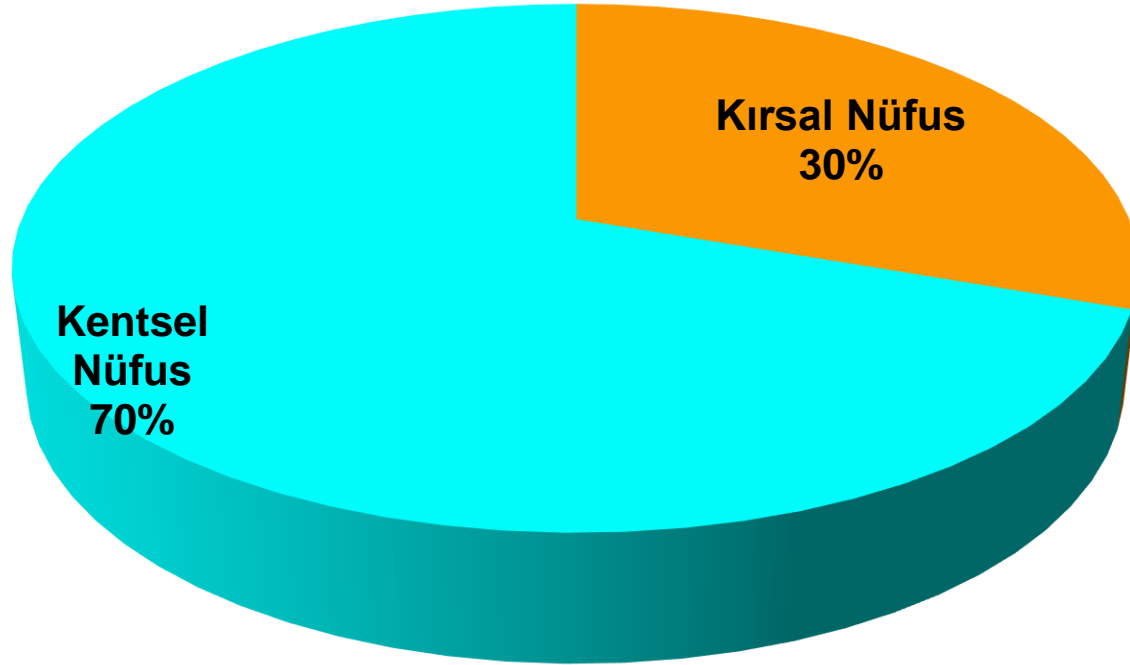


■ Kırsal Nüfus ■ Kentsel Nüfus

Kentleşme ve çevresel deęişim

Önümüzdeki on yıllar boyunca, kentleşme düzeyinin dünyanın tüm bölgelerinde artması beklenmektedir. Ancak bu durum homojenlik göstermez ve bölgeler arasında farklılıklar vardır. Latin Amerika ve Karayipler ve Kuzey Amerika şehirlerinin yüzde 80'inden fazlasının 2018'de kentsel olduğu ve 2050'de yaklaşık yüzde 90'ının kentleşmiş olacağı tahmin edilmektedir. Avrupa'da nüfusun yaklaşık dörtte üçü kentlerde yaşıyor ve 2050 yılına kadar bu oranın yaklaşık yüzde 85'e ulaşması beklenmektedir. Bu arada, Okyanusya'nın bugün neredeyse yüzde 70 olan kentleşme oranının 2050'de yüzde 70'in biraz üzerine çıkarak neredeyse sabit bir kentsel yüzdeye sahip olması bekleniyor.

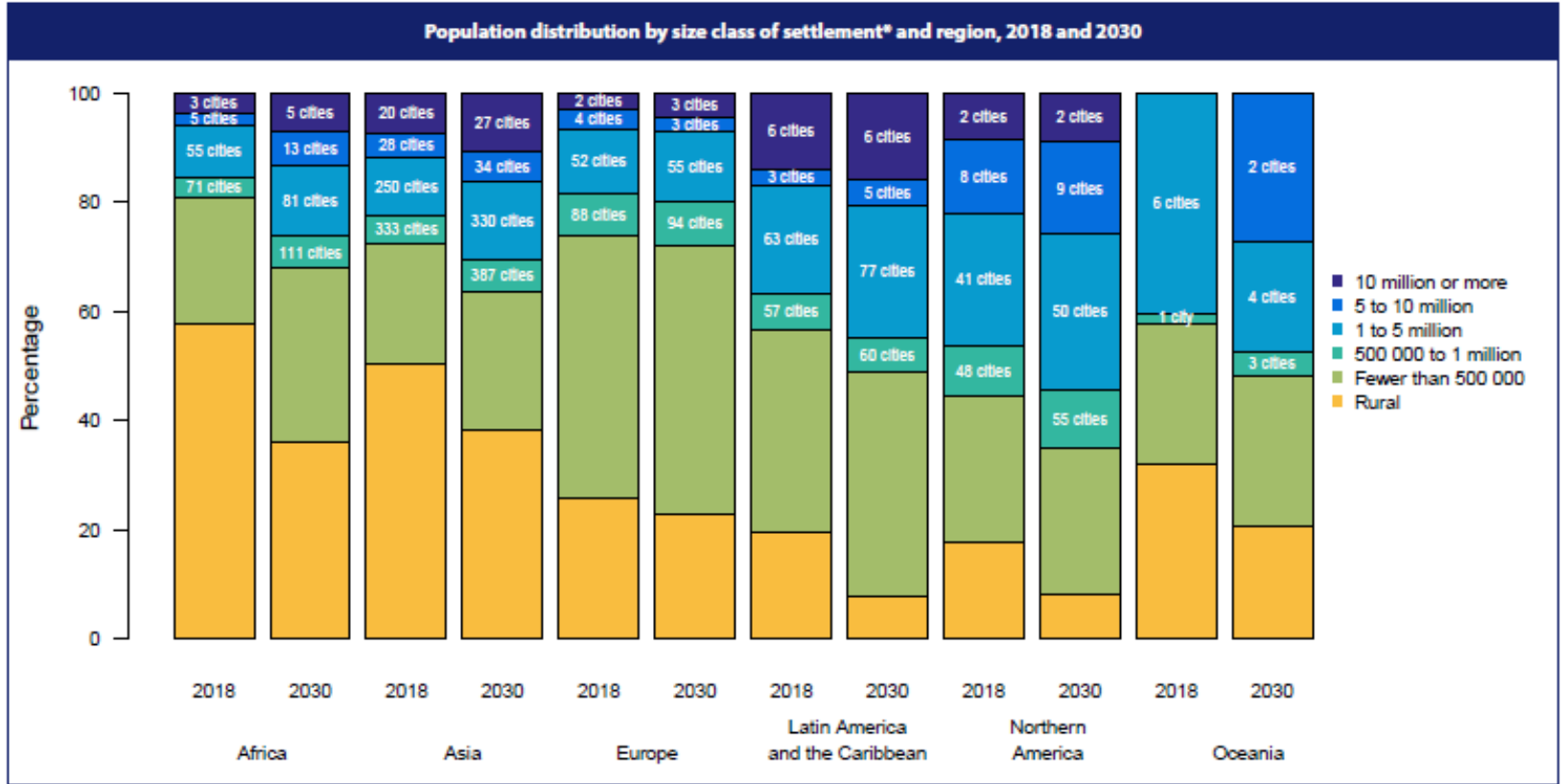
Dünya Nüfusunun Oransal Bölünüşü (2050)



Dünyada 2014 yılındaki kentsel nüfus oranlarının bölgesel dağılımı

Bölge	Kentsel Nüfus Oranı %
Kuzey Amerika	82
Latin Amerika ve Karayipler	80
Avrupa	73
Afrika	40
Asya	48

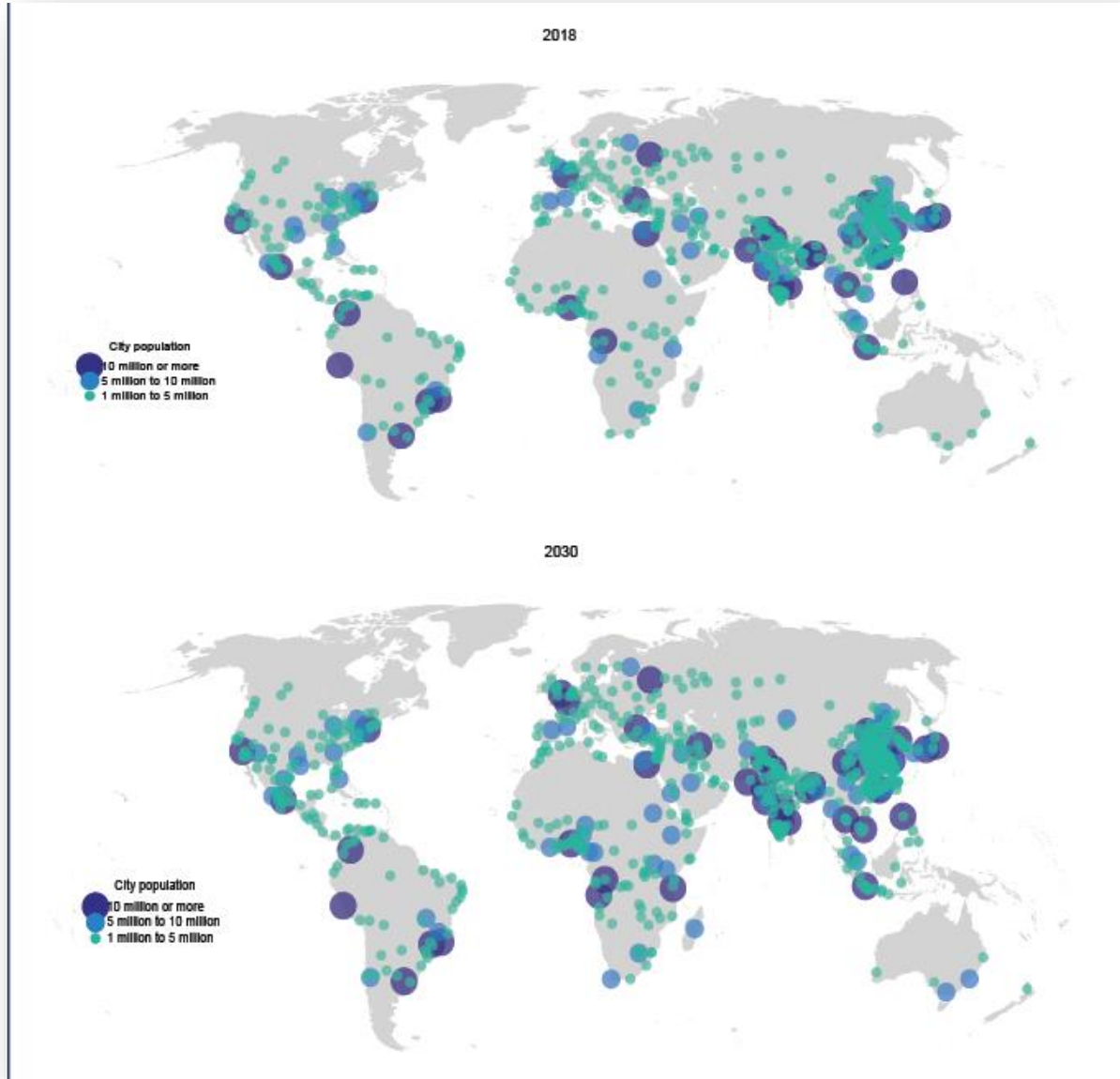
Yerleşim yeri ve bölge büyüklüğüne göre nüfus dağılımı, 2018 ve 2030



*The population of cities with fewer than 500,000 inhabitants is estimated by taking the difference between the total urban population and the population in cities with 500,000 inhabitants or more. The number of cities with fewer than 500,000 inhabitants is not estimated.

Kaynak: UN, 2018.

1 milyon veya daha fazla nüfusu olan şehirler, 2018 ve 2030



Kaynak: UN, 2018.

Yerleşmelerin nüfus büyüklüğüne göre dünya nüfusu (2018 ve 2030)

Nüfus büyüklüğü	2018			2030		
	Yerleşme sayısı	Nüfus (Milyon)	Dünya nüfusuna oranı	Yerleşme sayısı	Nüfus (Milyon)	Dünya nüfusuna oranı
Kent	-	4.220	55.3	-	5.167	60.4
10 milyon veya daha fazla	33	529	6.9	43	752	8.8
5-10 milyon	48	325	4.3	66	448	5.2
1-5 milyon	467	929	12.1	597	1.183	13.8
500.000-1 milyon	598	415	5.4	710	498	5.8
500.000'den aza	-	2.205	26.5	-	2.291	26.8
Kırsal	-	3.413	44.7	-	3.384	39.6

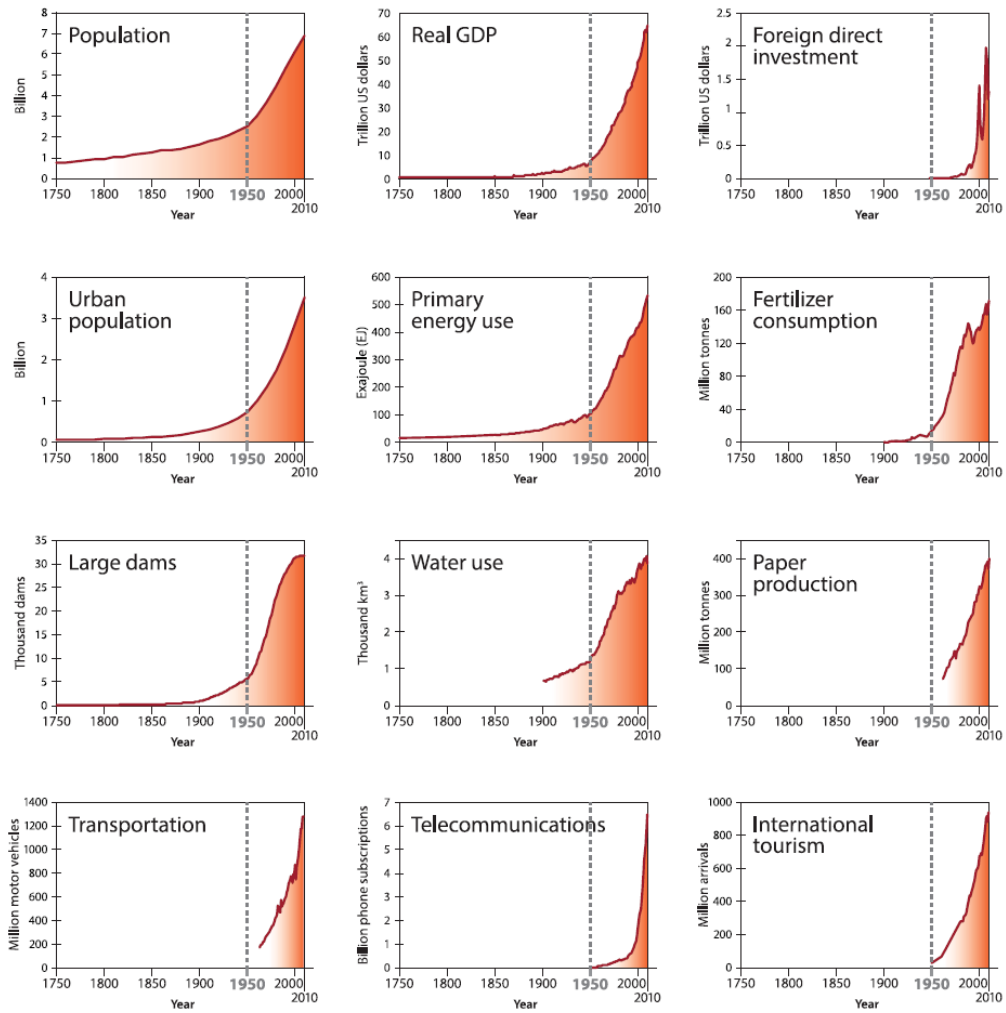
Kaynak: UN, 2018.

2018 ve 2030'da Dünyanın en büyük 10 şehri

	Şehir	Nüfus (2018) milyon	Şehir	Nüfus (2030) milyon
1	Tokyo, Japan	37 468	Delhi, India	38 939
2	Delhi, India	28 514	Tokyo, Japan	36 574
3	Shanghai, China	25 582	Shanghai, China	32 869
4	São Paulo, Brazil	21 650	Dhaka, Bangladesh	28 076
5	Ciudad de México (Mexico City), Mexico	21 581	Al-Qahirah (Cairo), Egypt	25 517
6	Al-Qahirah (Cairo), Egypt	20 076	Mumbai (Bombay), India	24 572
7	Mumbai (Bombay), India	19 980	Beijing, China	24 282
8	Beijing, China	19 618	Ciudad de México (Mexico City), Mexico	24 111
9	Dhaka, Bangladesh	19 578	São Paulo, Brazil	23 824
10	Kinki M.M.A. (Osaka), Japan	19 281	Kinshasa, Democratic Republic of the Congo	21 914

Kentleşme ve nüfus artışına bağlı olarak üretim,
tüketim ve sosyal trendlerdeki değişim

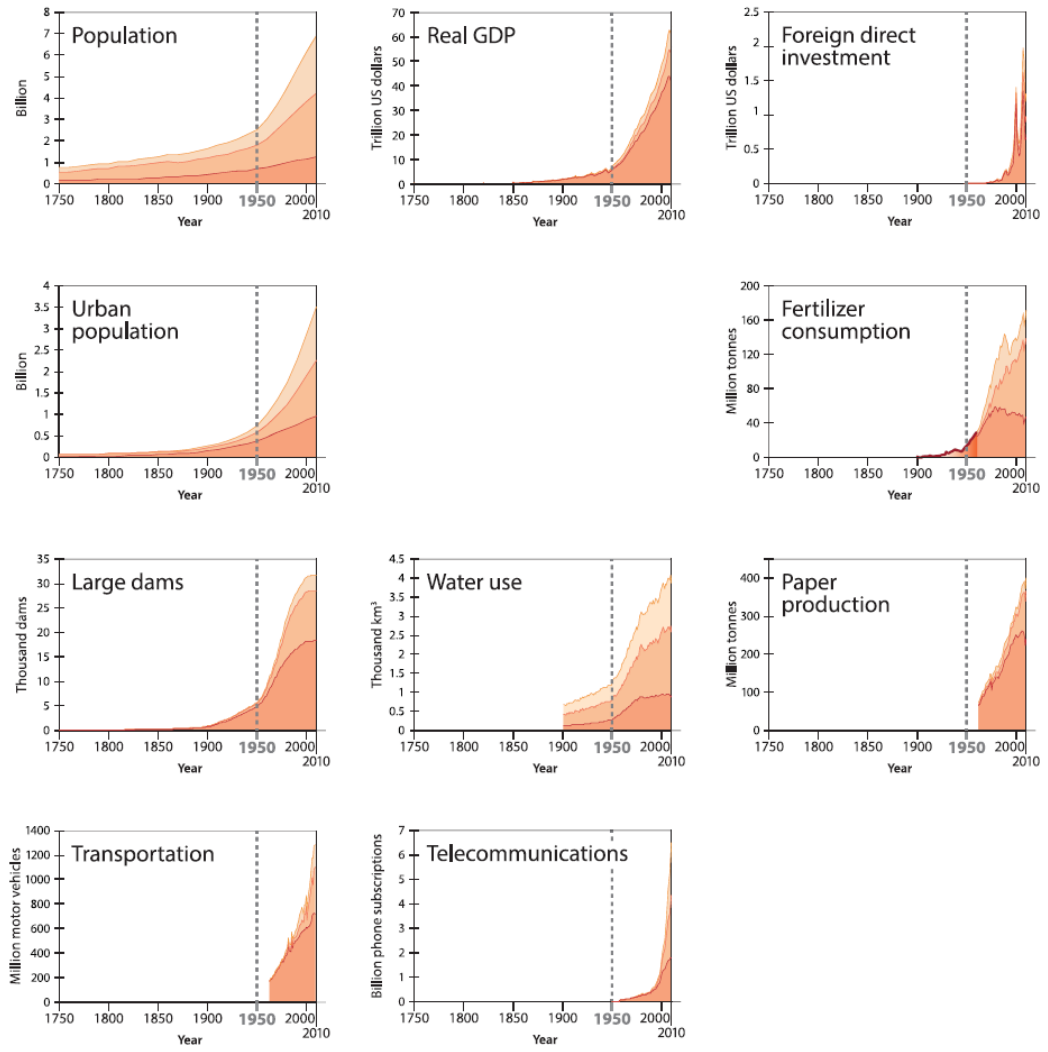
Socio-economic trends



Kaynak: Steffen, et al. 2015.

Socio-economic trends

OECD BRICS Others



Kaynak: Steffen, et al. 2015.

Kentleşme ve çevresel deęişim

Kentleşme ve çevresel deęişim

Kentleşme, yapılı çevreyi dönüştüren, daha önce kırsal olanı kentsel yerleşimlere dönüştüren ve aynı zamanda bir nüfusun mekânsal dağılımını kırsal alanlardan kentsel alanlara kaydıran karmaşık bir sosyo-ekonomik süreçtir. Hakim meslekler, yaşam tarzı, kültür ve davranıştaki deęişiklikleri içerir ve böylece hem kentsel hem de kırsal alanların demografik ve sosyal yapısını deęiştirir. Kentleşmenin önemli bir sonucu, kentsel yerleşimlerin sayısında, arazisinde ve nüfus büyüklüğünde ve kentsel sakinlerin kırsal kesimde yaşayanlara oranla ve payında bir artıştır.

Kentleşme, mekansal ve kentsel planlama ile bina ve altyapıya yapılan kamu ve özel yatırımlarla şekillenir. Ekonomik faaliyet ve inovasyonun artan payı şehirlerde yoğunlaşmakta ve şehirler ulaşım, ticaret ve bilgi akışının merkezi olarak gelişmektedir. Şehirler aynı zamanda en yüksek kalitede kamu ve özel hizmetlerin bulunduğu ve temel hizmetlerin kırsal alanlara göre daha erişilebilir olduğu yerler haline gelmektedir.

Kentleşme oranındaki artış ve sürekli artış gösteren başlıca talepler

Sürekli artan dünya nüfusu

Artan refah seviyesi

Konut talebi

Gıda Talebi

Enerji talebi

Kentleşmeden kaynaklanan başlıca çevre sorunları

Kentlerin büyümesine bağlı olarak doğal peyzajdaki değişim, tarım ve orman alanlarının kaybı

Hava kirliliği

Gürültü kirliliği

Katı atık sorunu

Aşırı su tüketimi ve su kirliliği

Ulaşım ve diğer altyapı sorunları

Ekonomik ve sosyal sorunlar

Kaynakça

ÇEPEL, N. 1996. *Çevre Koruma ve Ekoloji Terimleri Sözlüğü*, TEMA Vakfı Yayınları, No: 6, İstanbul.

ÇEPEL, N. 2003. *Ekolojik Sorunlar ve Çözümleri*, Tübitak Popüler Bilim Kitapları 180, Ankara.

ERER, S. 1992. *Coğrafi Ekolojide Çevre Sorunları Bozulma (Degradasyon) Aşamaları ve Önlemler*, İstanbul Üniversitesi Yayın No:3709, İstanbul.

ERİNÇ, S. 1984. *Ortam Ekolojisi ve Degradasyonel Ekosistem Değişiklikleri*, İstanbul Üniversitesi Yayınları No: 3213, İstanbul Üniversitesi Deniz Bilimleri ve Coğrafya Enstitüsü Yayınları No: 1, İstanbul.

GÜNEY, E. 2002. *Genel Çevre Kirlenmesi*, Çantay Kitabevi, İstanbul.

KIŞLALIOĞLU, M., BERKES, F. 2001. *Ekoloji ve Çevre Bilimleri*, Remzi Kitabevi, İstanbul.

MOSELEY, W.G., PERRAMOND, E., HAPKE, H.M, LARIS, P. 2014. *An Introduction to Human-Environment Geography: Local Dynamics and Global Processes*, Wiley Blackwell, Sussex, UK.

ODUM, E.P., BARRET, G.W. 2008. *Ekolojinin Temel İlkeleri*, (Çeviri Ed. Kani Işık), Palme Yayıncılık, Ankara

Kaynakça

- PONTING, C. 2000. *Dünyanın Yeşil Tarihi, Çevre ve Uygarlıkların Çöküşü*, (Çeviri:Ayşe Başçı-Sander), Sabancı Üniversitesi, İstanbul.
- SOMUNCU, M. (Ed.). 2018. *Çevre Yazıları*, Türkiye Çevre Vakfı Yayınları No:192, Ankara.
- SOMUNCU, M. (Ed.). 2016. *Küresel İklim Değişikliği ve Etkileri*, Türkiye Çevre Vakfı Yayınları No: 191, Ankara.
- SOMUNCU, M., ÇABUK KAYA, N., AKPINAR, N., KURUM, E., ÖZELÇİ ECERAL, T. 2012. *Doğu Karadeniz Bölgesi Yaylalarında Çevresel Değişim*, Ankara Üniversitesi Yayın No: 362, Çevre Sorunları Araştırma ve Uygulama Merkezi Yayın No:2, Ankara.
- STEFFEN, W. et al. 2015. The trajectory of the Anthropocene: The Great Acceleration, *The Anthropocene Review*, 2(1): 1-18.
- TÜMERTEKİN, E. ÖZGÜÇ, N. 2015. *Beşeri Coğrafya – İnsan, Kültür, Mekan*, (İnsanın Çevre Üzerindeki Değiştirmeleri Bölümü), Çantay Kitabevi, İstanbul.
- TÜRKİYE ÇEVRE VAKFI. 2001. *Ansiklopedik Çevre Sözlüğü*. Ankara.
- UN. 2018. *The World's Cities in 2018*.
- WHITEHEAD, M. 2014. *Environmental Transformations: A Geography of the Anthropocene*, Routledge, New York.
- WRIGHT, R.T. 2005. *Environmental Science*. (Ninth edition), Pearson Education, Inc., New Jersey.