

9. BÖLÜM
TÜRK MÜZECİLİĞİ 4. DÖNEM

ATATÜRK VE MÜZECİLİK

(4. dönem)

Atatürk, millî kültür ve millî tarihin belgelerini depo eden ve sergileyen müzelere öğrencilik yıllarından itibaren ilgi duymaya başlamıştır. Harp Okulu'nda iken İstanbul'daki Askerî Müze'yi birkaç defa ziyaret ettiğini, Sofya'da Askerî Ataşe iken, verilen bir kıyafet balosuna, Askerî Müze'den getirdiği Yeniçeri elbisesi ve silâhları ile katıldığını Prof. Dr. Afet İnan'ın bize anlattıklarından öğreniyoruz.

1917 yılı aralık ayının ortalarında Veliâht Vahdettin ile birlikte Almanya'ya yaptığı gezide, beş gün Berlin'de kalmış, bu arada Potsdam Sarayı'nı, Berlin müzelerini gezmiştir.



Bergama - Zeus tapınađının sergilendiđi Pergamon Múzesi'nin onu ne kadar etkilediđini daha sonra Múze Múdürü Tahsin Öz'e anlatmıřtır.



Millî Mücadele'nin ölüm-kalım savaşı verildiği aylar ve yıllarında müzecilik alanında pek fazla bir çalışma yapılamamıştır.

Ancak, Anadolu'nun işgal altında bulunan bölge ve şehirlerindeki eski eserlerin yıkıma uğraması ve müzelerin yağma edilmesi endişesi çok acı şekilde yaşanmıştır. Ne var ki bu konuda memleket fazla bir zarar görmemiş, ancak Büyük Taarruz'dan hemen sonra Yunanlıların İzmir'i ateşe verdiği günlerde, Amerikan Konsolosluğu İzmir Lisesi ambarlarında korunan Sard kazısı eserlerini 56 sandığa yerleştirerek bir gemi ile Newyork'taki Metropolitan Müzesi'ne göndermiştir.

Zaferden hemen sonra, doğrudan Atatürk'ün emriyle Müzeler Müdürü Halil Ethem (Eldem) eserlerin iadesi konusunda sert girişimlerde bulunmuş, uzun yazışmalar sonunda 3 sandık eser dışında, 53 sandık eski eser, 1924 yılı haziranında Türkiye'ye geri gönderilmiştir.

Millî Mücadele yıllarının başında Ankara'da Büyük Millet Meclisi'ni açan Atatürk, 9 Mayıs 1920'de işe başlayan ilk hükümette, Milli Eğitim Bakanlığı'na bağlı olarak bir Türk Asar-ı Atika Müdürlüğü kurulmasını emretmiştir.

O zamanlar, Milli Eğitim Bakanlığı merkez örgütünün, Bakan dışında, ancak 20 kişilik bir kadrosu olduğu düşünülürse müdür ve kâtip kadrolu Asar-ı Atika Müdürlüğü'ne, eğitimin çeşitli hizmetler arasında ne kadar önem verildiği daha iyi anlaşılır.

Asar-ı Atika Mdrlğ, mimar eserlerin ve ren yerlerinin korunmasından sorumlu olduėu gibi, illerde daha nce aılmış bulunan Mze-I Hmyn Őubelerinin de gzetim ve idaresinden sorumluydu.

Bir yıl sonra, Asar-ı Atika Mdrlğ, Hars (Kltr) Mdrlğ'ne dnşerek kadrosunu geniřletmiř, eski eserler ve mzelerle birlikte, ktphane ve gzel sanatlara iliřkin grevler de bu daireye verilmiřtir.

Büyük Taarruz öncesinde Atatürk, 1 Nisan 1922 tarihinde, yanında Rus Sefiri Aralof ve Azerbaycan Sefiri Abilof olduğu halde Konya'ya gelmiş, 4 Nisan 1922 tarihine kadar Konya'da incelemeler yapmıştır. Atatürk'ün bu gezisinde 3 Nisan 1922 gününü konuklarıyla birlikte Mevlâna Dergâhını, Konya Müzesi (Müze-i Hümayûn Konya Şubesi) ni, Konya'daki Selçuklu ve Osmanlı devri mimarî eserlerini ziyarete ayırdığını görüyoruz.



Konya'da Selçuklu eseri Karatay Medresesi'ni ziyaret ederken medresenin dökülmekte olan çinilerini işaret ederek: "Bu binanın tamiri lâzım. Bu muhteşem bir sanat eseri. Ne güzel çini müzesi olur" demiş, Atatürk'ün bu tavsiyesi yıllar sonra, 1955 yılında yerine kısmen getirilmiş, restorasyonu 2008'de tamamlanmıştır.



Atatürk'ün, Konya ziyareti sırasında İnce Minare, Karatay Medresesi, Alaaddin Cami, Sırçalı Medrese ve Sahip- Ata Külliyesi gibi vakıf eserlerini gezmiş. Bu ziyaretleri sırasında vakıf eserlerinin çok harap olduğu, askerler tarafından kışla gibi kullanıldığı ve dolayısıyla bu eserlerin doğru şekilde değerlendirilmediğini görerek, dönemin Başvekili İsmet Paşa'ya telgraf çekmiş.

Telgrafta bu yerlerin en kısa zamanda onarılarak orijinal haline dönüştürülmesi yönünde talimat vermiş.

Bu talimattan sonra özellikle 1996'ya kadar Alaaddin Cami, İnce Minare, Karatay Medresesi, Sırçalı Medrese gibi eserler çoğunlukla ele alınarak restore edildi.

Zaferin kazanılmasından birkaç ay sonra, Milli Eğitim Bakanı İsmail Safa, 5 Kasım 1922 tarihli “Müzeler ve Asar-ı Atika Hakkında Talimat” başlığı ile bir genelge yayınlamış ve illere göndermiştir.

Türk müzeciliğinin geleceği için önemli bir adım olan bu genelgede, müze müdürleri ve memurlarının görev ve sorumlulukları açıklanmakta, arkeoloji ve etnoloji ile ilgili eserlerin derlenmesi, envanter ve koruma işlerinin nasıl yapılacağı konusunda teknik bilgiler verilmektedir.

Milli Eğitim Bakanı İsmail Safa, bir süre sonra, Atatürk'ün emriyle, eğitim ve kültür sorunlarını incelemek üzere bir Heyet-i İlmiye kurmuştur.

15 Temmuz 1923'te Ankara'da toplanan Heyet'in çalışma programında; Ankara'da bir Millî Müze kurulması ve buna bağlı olarak Türk Etnografya Müzesi'nin hemen açılması, mevcut Asar-ı Atika Nizamnamesi'nin yeni şartlara göre bir daha gözden geçirilmesi konuları da yer almaktadır.

İlim heyeti bir ay çalışmış ve raporunu Bakanlığa vermiştir.



İsmail Safa Bey

Bu çalışmaların yapıldığı günlerde yenilenen hükümet, 14 Ağustos 1923 günü Türkiye Büyük Millet Meclisi'nde okuduğu programında Hars Müdürlüğü tevsi ve ikmal olunarak muhtelif yerlerde tetkikata başlanacak, münasip merkezlerde millî müzeler vücuda getirilerek millî asarın cem ve tetkikine çalışılacaktır, sözlerine yer verilmiştir.

Cumhuriyet'e kadar İstanbul'da arkeolojik eserlerin yer aldığı, Devlet Müzesi niteliğindeki Müze-i Hümâyûn ve bu müzenin Anadolu'nun belli başlı şehirlerinde, ama çoğu müze deposu görünümünde şubeleri vardır.

Bunun yanında İstanbul'da 1914 yılında bir de Evkaf Müzesi açılmıştır.

Türk ve İslâm Eserleri Müzesi, Türk ve İslâm sanatı eserlerini topluca kapsayan ilk Türk müzesidir. 19. Yüzyılın sonunda başlayan kuruluş çalışmaları, 1913 yılında tamamlanmış ve müze, Mimar Sinan'ın en önemli yapılarından bir olan Süleymaniye Camii külliyesi içinde yer alan imaret binasında 1914'de "Evkaf-ı İslâmiye Müzesi" (İslâm Vakıfları Müzesi) adı ile ziyarete açılmıştır

Atatürk Döneminde İstanbul'da Bir Kazı

Atatürk Dönemi'nde yabancı uzmanlar tarafından gerçekleştirilen kazılardan biri de Sultanahmet'te "Hipodrom" bölgesinde gerçekleştirilen At Meydanı kazısıdır.

Bu bölgede yapılacak kazı ilk değildir. Daha önce de burada çalışmalar yapılmıştır. İstanbul'un zamanımıza kadar gelen en eski anıtı olması dolayısıyla ilgi gördüğünden sık sık incelemeye değer bulunan ve Hipodrom'un ortasındaki üç anıttan biri olan Burmalı Sütun'un çevresinde ilk defa 1855 yılında bir çalışma gerçekleşmiştir.

İstanbul'daki İngiliz Sefiri Lord Stratford Radcliffe ve özellikle Sefaret Başkatibi Lord Napier'in teşvikiyle British Museum'un bir memuru ve aynı zamanda Midilli Konsolos yardımcısı olan arkeolog C.T. Newton tarafından yapılan kazı sonucunda söz konusu sütun, kaidesiyle birlikte ortaya çıkarılmıştır.

Bu alıřmalar sırasında bazı suyollarına rastlanmıřsa da, arařtırmalar sadece Burmalı Sütun üzerinde yoğunlařtıđı için bu suyollarının tarihi, hipodromun eski seviyesi ve ortasında olduđu sanılan “Spina” denilen duvarla olan ilgisi üzerinde durulmamıřtır.

1911 yılında ise İngiliz Muhipleri Cemiyeti tarafından, hipodromun bitiřiđindeki Eski Bizans Sarayı mekânlarında temizlik hafriyatı gerçekleştirilmiřtir. Bu kazı 1912 yılına kadar devam etmiřtir. 1913 yılında da yine Sultanahmet’te Bizans Sarayı çevresinde kazılar yapılmıřtır



BURMALI SÜTUN



İSTANBUL HİPODROM TAMAMLAMA

Hipodromun yapısı, seviyesi ve kısımları üzerinde detaylı çalışma ise Cumhuriyet Dönemi'nde yapılmıştır.

17 Temmuz 1926 tarihinde British Academy, Londra Büyükelçiliği aracılığı ile bu bölgede Bizans Dönemi'ne ait tarihî eserleri çıkarmak amacıyla kazı yapılması için

Maarif Vekâleti'nden izin istemiştir.

Binaların bulunmadığı bir alanda kazı yapmayı düşünen British Academy, kazı sırasında elde edilecek eserlerin üçte birinin akademiye ait olmasını ve bunları İngiltere'ye götürmekte serbest olmalarını teklif etmiştir.

Akademi, özel bir izin olmadıkça her türlü eski eserin yurtdışına çıkarılmasının yasak olduğunu bildiği halde, şartlar konusunda Türkiye'nin geçmişte daha cömert davrandığını hatırlatarak böyle bir teklifte bulunuyor ve Cumhuriyet Hükümeti'nin sanayi ve ilime dair her şeyi teşvik etme arzusuna güvenerek, bu paylaşımı kabul edeceğine inanıyordu.

Maarif Vekâleti bu isteği İstanbul Âsâr-ı Âtîka Müzeler Müdürlüğü'ne bildirmesi üzerine gelen cevapta, kazının British Academy tarafından yapılmasının uygun görüldüğü ancak Âsâr-ı Âtîka Nizamnâmesi gereğince, ruhsatın özel kişi adına düzenlenmesi gerektiği belirtilmişti.

Çıkan eserlerin paylaşılması konusunda ise takınılan tavır çok kesindi. Müze Müdürlüğü'ne göre, bunun kabul edilmesi mümkün değildi.

Gerek Âsâr-ı Âtîka Nizamnâmesi, gerek bu konudaki esaslar ve teamüllere kesinlikle aykırıydı ve çeşitli sakıncaları vardı.

Konu, 26 Eylül 1926 tarihinde Bakanlar Kurulu'nda görüşülmüş ve British Academy adına, 1927 Mart ayından itibaren başlanmak üzere, bir yıl süreyle İstanbul Sultanahmet'te "Hipodrom"da kazı yapılmasına izin verilmişti ve bu karar Atatürk tarafından da onaylanmıştı.

Ancak bu izin Âsâr-ı Âtîka Nizamnâmesi'ne tamamen riayet etmek şartıyla verilmişti. Bu da çıkarılan eserlerin tamamının müzeye bırakılacağı anlamına geliyordu.

Ayrıca, Maarif Vekaleti tarafından, kazı esnasında bu bölgede bulunup, kazının seyrini rapor edecek bir komiser tayin edilecek, bu memurun ücreti ve masrafları Akademi'ye ait olacaktı.

Yine nizamnâme gereğince kazı ruhsatının şahsa düzenlenmesi gerektiğinden, ruhsat British Academy için kazı yapacak olan Mr. Stanley Casson adına düzenlenmişti.



10075

CHURCH OF THE HOLY SPIRIT, TOWN OF THE SPIRIT.

The Church of the Holy Spirit, Town of the Spirit.

1860-1890

Atatürk, Cumhuriyet'ten sonra yalnız İstanbul müzeleri ile değil Anadolu'daki eski şehir harabeleri ve ören yerleri ile birlikte müzelerle de ilgisini sürdürmüştür.

Araştırmalara göre O'nun Cumhuriyet'ten sonra ilk olarak ziyaret ettiği arkeolojik sit, Efes olmuştur.

Söke'de Türk Ocağını hizmete açmak üzere 9 Şubat 1924 günü, yolu üzerindeki Ayasuluğ'a (Efes) gelen Atatürk, burada birkaç saat kalmış ve harabeleri gezmiştir. Burada yıllardan beri Avusturyalıların arkeolojik kazılar yaptığını, Türklerin bu gibi kazıları yapacak elemanlardan yoksun olduğunu o zaman öğrenmiştir.

Efes'i Ziyaret İçin Selçuk Tren İstasyonu'nda 10 Nisan 1934



1924 yılında Amerikalı Profesör Franses ve eşi Kelsey tarafından Sille'de, Alman bilim adamlarından ve Schliemann'ın öğrencilerinden Profesör Dörpfeld tarafından Truva'da arkeolojik kazılar yapılmıştır.

1925 yılında ise Ankara Augustus Mabedi'nde araştırma yapılmış, yine aynı yıl, Prag Üniversitesi Profesörlerinden Antonin Salac tarafından Foça kazısı gerçekleştirilmiştir.

1926 yılında, Alishar ve Aezanoi kazıları ve 1927 yılında yapılan Bergama ve İstanbul Beykoz'daki Yuşatepe arkeolojik kazı çalışmaları yine yabancı uzmanlar tarafından yürütülmüştür

Bir habere göre de Atatürk, Ankara garı yakınındaki bir tümölüste yapılan kazıları yerinde incelemiştir.

Aslında o günlerde Atatürk, Ankara'da Türk ve İslâm eserlerini sergileyen bir Milli Müze yaptırılması konusunda Milli Eğitim Bakanı Hamdullah Suphi Tanrıöver'in önerisini uygun karşılamıştı.

Bu iş Macar Türkolođu Prof. Meszaros'a havale edilmiş ve müze inşaatının yapımına başlanmıştır.

30 Kasım 1925 tarihli Tekke, Zaviye ve Türbelerin kapatılması ile ilgili kanunun yürürlüğe girmesinden sonra, buralardaki bir kısım müzelik tekke eşyaları Ankara'ya gönderiliyor ve tasnif ediliyordu.

Sonradan Etnografya Müzesi adını alacak olan Cumhuriyet'in bu ilk müzesinin eserlerini bu eşyalar oluşturuyordu.

Mimarı Arif Hikmet Koyunoğlu'dur.

Müze binasının yapımına 1925'te başlanmış, 1927 yılında tamamlanmış, 18.Temmuz.1930 tarihine ziyarete açılmıştır.

Müze önünde Atatürk'ün at üzerinde büyük bir bronz heykeli yaptırılmıştır. İtalyan heykeltıraş Pietro Canonica'ya yaptırılan Atatürk heykeli 4 Kasım 1927'de açılmıştır.

Müzenin ilk Müdürü Hamit Zubeyr Koşay'dır.

Cumhuriyet döneminde yapılan ilk müze binası Ankara Etnografya Müzesidir.

1925 yılında çıkarılan Kanunla kapatılan tekke, türbe ve zaviyelerdeki eşya ve eserlerin çoğu Ankara Etnografya Müzesinde sergilenmeye başlanmış, halk yaşamından kesitler sunmak amacıyla törensel ya da günlük eşyalar kullanılmıştır.

Diğer taraftan Konya Mevlana Türbesi Atatürk'ün isteği üzerine kapatılmayarak koleksiyonları ile birlikte müze haline dönüştürülmüştür.

Cumhuriyet' in ilk yıllarında adı geçen müzelerimizin dışında, Anadolu'nun birçok ilinde yeni müzeler açılmış ve ülke çapında yaygınlaşması sağlanmıştır.

Tekke, Zaviye ve Türbelerin kapatılması ve buralarda mevcut tarih, sanat tarihi ve etnografya ile ilgili müzelik eserlerin mahalli müzelere verilmesi kararından sonra Atatürk, Konya'da Mevlâna Türbesi ve Mevlevi Dergâhı için bir ayrıcalık tanınmasını, burasının kapatılmayarak mevcut eşyası ile müze halinde düzenlenmesini ve ziyarete açılmasını istemiştir.

İçerisinde tarih ve etnografya ile ilgili sanat eserlerinin bulunmasından dolayı müze haline getirilmesini bildiren Bakanlar Kurulu Kararnamesi'nin yayımından sonra, Müzeler Müdürü Dr. Hamit Z. Koşay'ın başkanlığındaki heyet, Mevlâna ve Dergâhındaki eşyaları teslim almış, Mevlâna Müzesi, 1927 yılında Konya Asar-ıAtika Müzesi adıyla ziyarete açılmıştır.

6 Şubat 1930 günü Ankara Etnografya Müzesi'ni bir kere daha ziyaret ettiğini ve müzedeki eserler üzerinde saatlerce incelemeler yaptığını o günün gazeteleri bize duyurmaktadır





Bina, Cumhuriyet döneminin önemli mimarlarından biri olan [Arif Hikmet Koyunoğlu](#) tarafından yapılmıştır. Bina Müteahhiti ise [Nafiz Bey](#)'dir. Bina dikdörtgen planlı olup, tek kubbelidir. Yapının taş duvarları küfeki taşı ile kaplanmıştır. Alınlık kısmı mermer olup üzerleri oyma ile süslüdür.



Ankara Etnografya Müzesi

1951 yılına gelindiğinde ise, 1927- 28 yıllarında yapılan kazıya da katılmış olan D. Talbot Rice tarafından çalışmalar başlatılmış ve 1956'ya kadar sürmüştür.

Kazı sonucunda, çoğunlukla aslan, kaplan, geyik vs. gibi av sahneleri ve balık tutma, süt sağma ve çocukların çember çevirmesi gibi günlük hayattan alınmış sahnelerin tasvir edildiği ve zemini beyaz taşlardan yapılmış olup, figürleri de pembe, kırmızı, yeşil, sarı, kahverengi, lacivert, gri taşlarla işlenmiş mozaikler ortaya çıkarılmıştır.

Bu mozaikler daha sonra 1987 yılındaki düzenleme ile “Mozaik Müzesi” adıyla ziyarete açılmıştır.



İstanbul Türk ve İslam Eserleri Müzesi, Türk-İslam eserlerini topluca kapsayan ilk müzedir. 1914'te Süleymaniye Medresesi'nin imaretler bölümünde kurulan müze, 1983'te İbrahim Paşa Sarayı'na taşındı. Sultanahmet Meydanı'nın batısında yer alan ve sultan sarayları dışında günümüze ulaşabilen tek özel saray olan bina XVI. yüzyıla tarihleniyor.

Müzedede, İslam dünyasının farklı köşelerinden gelmiş nadir sanat eserleri olan el yazmaları, cam eşyalar, taş ve pişmiş toprak eserler, metal ve seramik objeler sergileniyor. Ayrıca dünyanın en zengin XIII-XX. yüzyıl el işi Türk halıları koleksiyonu burada yer alıyor. XIII. yüzyıl Selçuklu halıları da koleksiyonun değerli parçaları arasında.

Müzenin bir bölümü de Türk günlük yaşamının yansıtıldığı etnografya koleksiyonuna ayrılmış durumda. Türk ve İslam Eserleri Müzesi, 1984 yılında Avrupa Konseyi Yılın Müzesi Yarışması jüri özel ödülünü ve 1985'te de Avrupa



Sonradan Türk-İslâm Eserleri Müzesi adını alan Evkaf Müzesi, İslâmî devir eserlerini içine almaktadır.



Bu kararnameden sonra, Topkapı Sarayı, müze olarak ziyarete açılmak üzere Milli Eğitim Bakanlığı' (Asar-ı Atika ve Müzeler Dairesi) na bağlanmış, hemen onarımına başlanmıştır.

Sarayın onarımı, eşyalarının envanterive teşhiri yıllarca sürmüştür. 1927 yılında bir bölümü ziyarete açılan Topkapı Sarayı Müzesi'ne Atatürk, bu tarihten sonra zaman zaman gelmiş, çalışmalar hakkında Müzeler Müdürü Halil Ethem Eldem'den bilgi almıştır.

6 Eylül 1929 günü öğleden sonra yaptığı bir ziyarette Topkapı Sarayı'nda 3 saatten fazla kalmış, onarımları yerinde görmüştür. O gün Topkapı Sarayı ikinci avlusuna kurulan padişah otağları ve saltanat çadırları Atatürk'ün dikkatini çekmiş, Şah İsmail Tahtı olarak bilinen Nadir Şah Tahtı'nı incelemiştir.





İki gün sonra 8 Eylül 1929 günü Ayasofya Camiini de ziyaret eden Atatürk, Kayyum Mehmet Efendi'nin cami hakkında verdiği izahatı dinlemiş, özellikle Ayasofya'ya Osmanlı devrinde yapılan eklemeler üzerinde durmuştur.





İstanbul'da Osmanlı Hazine-i Hümâyûn Kethüdalığının emrine verilmiş bulunan Topkapı Sarayı ile İstanbul'daki diğer Osmanlı saray, köşk ve kasırları birer müze gibi, kendi eşyaları ile koruma altındadır.

Ne var ki, Topkapı Sarayı, artık terkedilmiş olduğundan bir çok bölümleri harabe halindedir.



Sarayın zaman geçirmeden onarımı gerekmektedir.

Onarım da yeter deęildir.

Kendi eşyasının en iyi biçimde korunması, hatta sarayın onarılan bölümlerinde sergilenerek yerli ve yabancı ziyaretçilere açılması günü gelmiştir.

Atatürk bu düşüncesini Başbakan İsmet İnönü'ye ve Milli Eğitim Bakanı Vasıf Çınar'a açmış, Sarayın müze olarak onarımı, düzenlenmesi ve ziyarete açılması için bir Bakanlar Kurulu Kararı aldırılmıştır.

Topkapı Sarayı'nda çalışmalar sürdürülürken 9 Aralık 1929 günü, bir müze uzmanı, yüzyıllardır el sürülmeyen belgeler arasından, ceylan derisi üzerine çizilmiş iki harita bulmuştur.

Haritaları inceleyen Müzeler Müdürü Halil Ethem Eldem, bunların o güne kadar bilinmeyen ve Amerika kıtasının keşfedildiği yıllarda Batı Avrupa ve Afrika ile Doğu Amerika sahillerini gösteren iki harita olduğunu, büyük Türk denizcisi Pirî Reis tarafından 1513 yılında çizildiğini anlamıştı.

Atatürk o günlerde Yalova'daydı. Halil Ethem Eldem, haritaları aldığı gibi Yalova'ya gitmiş, Atatürk'e göstermişti. Atatürk bu çok önemli belgenin bilimsel bir incelemeyle yayınlanması emrini vermiştir.



28 Nisan 1930 tarihinde, Atatürk'ün de bizzat katıldığı Türk Ocakları'nın VI. Kurultayı'nın son oturumunda, O'nun direktifleriyle, Âfet İnan tarafından 40 imzalı bir önerge sunulmuş ve "Türk tarih ve medeniyetini ilmî surette tedkik etmek için hususi ve daimî bir heyetin teşkiline karar verilmesini ve bu heyetin azasını seçmek salahiyetinin Merkez heyetine bırakılmasını teklif ederiz" denilmiştir.

Aynı gün Kurultay'da yapılan görüşme sonucunda Türk Ocakları Kanunu'na, 84. madde olarak "Merkez Heyeti, Türk tarih ve medeniyetini ilmî surette tedkik ve tetebbu eylemek vazifesiyle mükellef olmak üzere bir Türk Tarih heyeti teşkil eder" şeklinde bir madde eklenmiştir.

Bu karar çerçevesinde 16 üyeden oluşan bir “Türk Tarihi Tedkik Heyeti” teşkil edilmiş, heyet ilk toplantısını 4 Haziran 1930 tarihinde yapmış, Yönetim Kurulu ve diğer üyeleri seçmiştir.

Yönetim Kurulu: Başkan Tevfik Bıyıklıođlu, Başkanvekilleri Yusuf Akçura ve Samih Rifat, Genel Sekreter Dr. Reşit Galip, Üyeler: Âfet İnan, İsmail Hakkı Uzunçarşılı, Hâmid Zübeyir Koşay, Halil Edhem, Ragıb Hulûsi, Reşid Safvet Atabinen, Zâkir Kadîrî, Sadri Maksudi Arsal, Mesaroş (Ankara Etnografya Müzesi uzmanı), Mükrimin Halil Yinanç, Vâsıf Çınar ve Yusuf Ziya Özer’den teşekkül etmiştir.

Bu heyet, “Türk Tarihinin Ana Hatları” adıyla vantiđı ilk çalışmayı yayımlamıştır.



1930 yılında Gavurkale kalıntıları Atatürk'ün de ilgisini çekmiş ve burada kazı ve araştırma yapılmasını istemiştir. Bunun üzerine Von Der Osten başkanlığında bir ekip kazı çalışmalarına başlamıştır.



1930'lu yıllara girildiği zaman Atatürk'ün tarih ve dil araştırmalarına, kültür konularına, bu arada arkeolojiye ve müze konularına her zamandan daha fazla önem verdiğini görüyoruz.

9 Mart 1930'da Antalya'da iken bir müze deposu durumunda olan Antalya Müzesi'ni gezmiş, daha sonra Aspendos'a giderek, tiyatronun onarımı ve burada zaman zaman gösteriler yapılması direktifini vererek:

“Güreş müsabakaları için en uygun mekân olabilir. Burada temsiller de verilebilir. Bu gibi tarihî eserleri yaşatabilmek için bu eserlere maksatları istikametinde hayatiyet kazandırmalıyız” demiştir.



...”Çamurdan tuğla, çanak çömlek ilk insanın yaptığı eserlerdendir. Hayvanları Ehlileştirmek onlardan muhtelif suretlerde istifade etmek, hayvanları sürüler halinde bulundurmak, insanın ilk yaptığı işlerdendir.

Ziraat da böyledir.Bundan başka insanlar buldukları mıntıkaya göre kerpiçten, tuğladan veya taştan binalar yaptılar.

Kanallar açarak bataklıkları kurutmak, muhtelif tarzda sulama usulleri de insanların ilk buldukları şeylerdendir. Güneşi ve yıldızları müşahede sayesinde takvimin esasını ortaya koyan, tabiatın En büyük kuvvet olduğunu keşfeden binlerce sene evvel yaşamış eski insanlardır.

Gemi inşa eden ve denizlerde dolaşmak kabiliyetini de gösteren, ticaret etmesini öğrenen bu insanlardır. Bütün bu saydıklarımız dünyada ve bütün beşeriyette ilk medeni eserlerdir...”

Atatürk’ün 1930 yazında Yalova’da Afet İnan’a söylediklerinden alıntıdır.

17 Kasım 1930'dan itibaren 3 aydan fazla süren bir yurt gezisine çıkmıştır. Bu gezi sırasında Kayseri, Sivas, Tokat, Amasya, Samsun, Trabzon, İstanbul, Kırklareli, Edirne, Bursa, ayrıca İzmir, Aydın, Denizli, Balıkesir, Antalya, Mersin, Adana, Konya, Afyon illerini ziyaret etmiştir.

5 Ocak 1931'de Bursa Müzesi'ni, 3 Şubat 1931'de de İzmir Müzesi'ni ziyaret etmiş, müze defterine: İzmir Asar-ı Atika Müzesi'ni gezdim. Büyük himmet ve gayretle istifadeli bir hale getirilmiş, memnun oldum cümlelerini yazarak imza etmiştir.

16. 17 Şubat 1931 günü Adana Müzesi'ni ziyaret ederek ertesi gün Konya'ya gelmiştir.



Atatürk Konya'ya geldiđi zaman, kendi isteđi dođrultusunda müze haline getirilen Mevlâna Türbesi ve Dergâhı'nı 21 Şubat 1931 günü ziyaret etti.

Müze Müdürü M. Yusuf (Akyurt) Atatürk'e geniş açıklamalarda bulundu.

Konya çevresinden derlediđi yörük kadın giyimlerinden birini eşine giydirerek gösterdi. Atatürk, müzedeki yazma eserler arasında daha çok Kur'an tercümeleri üzerinde durmuştu:

“Demek, atalarımız yüzyıllar önce Kur'anı tercüme etmiş, okutmuşlar. Biz neden yapmayalım” demiştir.

Müzeden sonra, Konya'daki Selçuklu ve Osmanlı devri mimarî eserlerini gezmiş ve Konya Asar-ı Atika Muhipleri Cemiyeti Üyesi N. Mes'ut Koman'ın verdiği bilgileri dinlemiştir

O günlerde Türk Tarihi Tetkik Cemiyeti (daha sonra Türk Tarih Kurumu) nin kuruluş hazırlıkları ile uğraşan Cumhurbaşkanlığı Genel Sekreteri Tevfik Bıyıklıođlu ile Afet İnan'a bir telgraf çekilerek Konya'ya gelmeleri istenmiştir.

Ertesi gün Konya'ya gelen Tevfik Bıyıklıođlu ile Afet İnan, Konya'daki eski eserleri yerinde görmüş, artık Türk müzeciliđine el atmanın zamanının geldiđini, Konya'daki eski eserlerin bir an önce onarımının yapılması gerektiđini Atatürk'e bildirmişlerdir.

Hemen o gün Atatürk'ün imzası, (Acele ve Önemlidir) kaydı ile Başbakan İsmet İnönü'ye şu telgraf çekilmiştir:

(Acele veMühimdir) Konya: 19.2.1931

Son tetkik seyahatimde muhtelif yerlerdeki müzeleri, eski medeniyet eserlerini de gözden geçirdim:

1 - İstanbul'dan başka Bursa, İzmir, Antalya, Adana ve Konya'da mevcut müzeleri gördüm. Bunlarda şimdiye kadar bulunabilen bazı eserler muhafaza olunmakta ve kısmen de ecnebi mütehassısların yardımı ile tasnif edilmektedir. Ancak memleketimizin, hemen her tarafında emsalsiz defineler halinde yatmakta olan kadim medeniyet eserlerinin ilerde tarafımızdan meydana çıkarılarak ilmi bir surette muhafaza ve tasnifleri ve geçen devirlerin sürekli ihmali yüzünden pek harap bir hale gelmiş olan âbidelerin muhafazaları için müze müdürlüklerinde ve hafriyat işlerinde kullanılmak üzere arkeoloji mütehassıslarına kat'î lüzum vardır. Bunun için Maarifçe harice tahsile gönderilecek talep eden bir kısmının bu şubeye tahsisi muvafık olacağı fikrindeyim.

2 — Konya'da, asırlarca devam etmiş ihmaller sebebiyle büyük bir harabı içinde bulunmalarına rağmen sekiz asır evvelki Türk medeniyetinin hakiki şaheserleri sayılacak kıymette bazı mebâni vardır. Bunlardan bilhassa Karatay Medresesi, Alâeddin Camii, Sahip-Ata medrese, cami ve türbesi, Sırçalı Mescit ve ince Minare, derhal ve müstacelen tamire muhtaç bir haldedirler. Bu tamirin gecikmesi, bu âbidelerin kamilen inkırazını mucip olacağından evvelâ asker işgalinde bulunanların tahliyesinin ve kâffesinin mütehassıs zevat nezaretile tamirinin temin buyurulmasını rica ederim.

“Gazi M. Kemal”

Türk müzeciliğinde yeni ve ileri bir dönemi başlatan bu telgraftan sonradır ki Avrupa'ya arkeoloji öğrenimi için öğrenciler gönderilmiş, vakıflar idaresinin kendi haline terk ettiği eski eserlerin bakımı Milli Eğitim Bakanlığı'na verilerek Eski Eserler ve Müzeler Genel Müdürlüğü kurulmuştur.

12Nisan 1931'de kurulan Türk Tarihi Tetkik Cemiyeti, daha sonra bu cemiyetin TürkTarih Kurumu'na dönüşmesi, 2 Temmuz 1932'de Ankara'da ilk Tarih Kongresi'nin yapılması, ayrıca Türk Dil Kurumu'nun kurulması Atatürk'ün kendisini tamamen tarih ve dil tetkiklerine verdiği yıllar olarak önem kazanır.

Bütün bu alanlarda Türk uzmanlarının yetişmesini sağlayacak olan Ankara'da bir fakültenin açılması da düşünülmektedir.

Türk arkeolojisine olduğu kadar müzeciliğine de çok sayıda uzman yetiştiren Dil ve Tarih-Coğrafya Fakültesi projesi bu doğrultuda hayatı geçirilmiştir.



Böylece temeli atılan Türk Tarih Kurumu, 29 Mart 1931 tarihinde Türk Ocakları'nın VII. Kurultayı'nda kapatılma kararı alınınca, bu defa 12 Nisan 1931'de "*Türk Tarihi Tetkik Cemiyeti*" adı ile yeniden teşkilatlanmış ve 1930'daki ilkeler temel alınarak faaliyetlerine devam etmiştir.

Kurumun adı 1935 yılında "*Türk Tarihi Araştırma Kurumu*" olarak değiştirilmiş, daha sonra ise "*Türk Tarih Kurumu*"na çevrilmiştir.

Atatürk'ün Topkapı Sarayı Müzesi'ne ve yapılan çalışmalara karşı duyduğu ilgi ölümüne kadar devam etmiştir. 10 Şubat 1933 günü öğleden sonra,beraberinde İktisat Bakanı Celâl Bayar olduğu halde Topkapı Sarayı Müzesi'ne gelen Atatürk, Mecidiye Köşkü'nden başlayarak Hazine'yi, daha sonra Harem dairesini ziyaret etmiş, Müze Müdürü Tahsin Öz'ün verdiği bilgileri dinlemiştir.



10 Şubat 1933, Topkapı Sarayı



Silâh dairesindeki silâhlar ve 16. Yüzyıl Türk miğferleri üzerinde uzun uzun duran Atatürk, bu dairenin hemen ziyarete açılmasını söylemiştir.



Dr.Reşit Galip

O günlerde Milli Eğitim Bakanı Dr. Reşit Galip, Ankara'da Çankırı caddesi Roma Hamamı harabeleri yerinde bir Milli Müze kurulması, ayrıca bir Milli Kütüphane ile bir Türk İlimler Akademisi açılması konusunda bilim ve kültür adamlarından meydana gelen heyetle görüşmeler yapmaktadır.

Direktifi Atatürk, bizzat vermiş, bir an önce bu konularda karar alınmasını istemiştir.

Dr.Reşit Galip





Atatürk, Milli Eğitim Bakanı Dr.Reşit Galip ile Ahlatlıbel Kazısı'nda
5 Mayıs 1933

Atatürk, 1935 ve 1936 yıllarında da Topkapı Sarayı'nı birkaç defa ziyaret etmiş ve çalışmalar hakkında Müze Müdürü Tahsin Öz'den bilgiler almıştır.

10 Şubat 1936 günü yaptığı ziyarette Topkapı Sarayı'nda 3 saat kalmıştır. Topkapı Sarayı Müzesi'nin hemen yakınında 24 Kasım 1939 tarihinde Bakanlar Kurulu Kararı ile müze haline getirilen Ayasofya ve yine Topkapı Sarayı'nın bitişiğindeki İstanbul Arkeoloji Müzesi, Sultanahmet'i İstanbul müzelerinin merkezi durumuna getirmiştir.

Yine Cumhuriyet'ten sonra, önceleri vakıflara bağlı olarak idare edilen Süleymaniye'deki Türk ve İslâm Eserleri Müzesi, Milli Eğitim Bakanlığı'na bağlanmıştır.

Birinci Türk Tarih Kongresi ve Dil Kongresi'nden sonra Anadolu'daki Eti (Hitit) medeniyeti kalıntlarına daha çok önem vermeye başlayan Atatürk, bir yurt gezisi sırasında 5 Şubat 1934 günü Kayseri'deyken, Hunat Hatun Medresesi'nde kurulan müzeyi ziyaret ederek buradaki eserler ve Kültepe'den çıkan tabletler üzerinde uzun uzadıya durmuşlardır.

Atatürk, Anadolu'da ören yerlerinde bulunan bu eserlerin Türk arkeologlarınca çıkarılması arzusundadır. Ankara'daki Yalınca köyü yakınlarındaki Ahlatlıbel arkeolojik kazısı Atatürk'ün emriyle yapılmış, Atatürk 5 Mayıs 1935 günü Milli Eğitim Bakanı, Ankara Valisi ve uzmanlarla birlikte bu kazıyı yerinde incelemiştir.

Bu kazıdan iyi sonuçların alınması Türk arkeologlarını cesaretlendirmiş, Müzeler Genel Müdürü Dr. Hamit Zübeyr Koşay ve Arkeolog Prof.Dr. Remzi Oğuz başkanlığındaki bir heyet, 21 Ağustos 1935 günü Çorum'un Alacahöyük köyünde -bin liralık bir ödenekle- ikinci ve daha büyük bir kazıya başlamışlardır.

Eylül ayının ortalarına doğru, kazının kapatılacağı son gün Büyük Kral mezarından altın taç, altın kabza, altın ibrik ve kupaların, saç iğnelerinin ve daha birçok değerli eşyanın bulunması büyük bir heyecan yaratmış, 23 Eylül 1935'te eşyalar Ankara'ya getirilerek Atatürk'e gösterilmiştir.

Atatürk, 1936 yılından itibaren Alaca'da kazıların devam etmesini, Ankara'da bir Eti (Hitit) Müzesi'nin kurulmasını emir vermiş, 1 Kasım 1936 tarihinde Türkiye Büyük Millet Meclisi'nin yeni çalışma dönemini açarken verdiği nutukta: "Alacahöyükte yapılan kazılar sonucunda meydana çıkarılan beşbin yıllık, maddi Türk tarihi belgeleri, cihan kültür tarihini yeniden tetkik ve tamik ettirecek mahiyettedir..." demiştir.

O yıl, 9 Ocak 1936'da, Ankara'da Dil ve Tarih-Coğrafya Fakültesi de açılmış, Ankara'daki Mahmut Paşa Bedesteni, bitişiğindeki Kurşunlu Han'da birlikte onarılması, burada Hitit Müzesi açılması kararı alınmıştır.

Atatürk'ün güzel sanatlara, bu arada resim ve heykel sanatına verdiği önemle, İstanbul-Dolmabahçe Sarayı Veliaht dairesinde bir Resim ve Heykel Müzesi meydana getirilmiştir.

Müze, 20 Eylül 1937 günü Atatürk tarafından açılmış, Müze Müdürü Ressam Halil Dikmen o gün eserler hakkında Atatürk'e bilgi vermiştir. Atatürk, hasta yatağında, ısrarla Hatay Meselesi ile uğraştığı günlerde 19 Mayıs 1938'de Adana'ya kadar gelmiş, Mersin'e uğramış, bu durumda dahi Mersin yakınlarındaki Viranşehir (Pompeipolis) harabelerini görmekten kendini alamamıştır.

O'nun hastayken eski eserler ve müzelerle uğraştığına dair Prof. Dr. Afet İnan, hatıralarında şunları yazar:

“... 1938'de hastalığı sırasında Trakya tümölüslerinden çıkan eserleri kendisine anlattığım zaman ilgi göstermiş, bir kısmını müzeden getirterek görmüştü. Bunlardan bilhassa Lafontaine'nin hikâyelerinden birini tasvir eden, sanırım MÖ II. asra ait üzerinde tilki ve leylek resmi bulunan bir vazo çok hoşuna gitmişti”.



AFET İNAN İLE BİRLİKTE



Son yıllarda dünyanın en büyük mozaik müzesi olan Gaziantep Zeugma Mozaik Müzesi,

Kırşehir Kaman Kalehöyük Arkeoloji Müzesi,





Tarihi yapıları, köklü geçmişi ile bugünlere gelen Anadolu Medeniyetleri Müzesi 19 Nisan 1997 tarihinde İsviçre'nin Lozan kentinde 68 Müze arasında birinci seçilerek "Avrupa'da Yılın Müzesi" unvanını elde etmiştir. Bugün kendine özgü koleksiyonları ile dünyanın sayılı müzeleri arasında yer alan Anadolu Medeniyetleri Müzesi'nde, Anadolu arkeolojik eserleri Paleolitik Çağdan başlayarak günümüze kadar, kronolojik bir sırayla sergilenmektedir.

1997 yılında Avrupa'da Yılın Müzesi seçilme gibi önemli bir başarıya imza atan Anadolu Medeniyetleri Müzesi, Atpazarı olarak isimlendirilen semtte, Ankara Kalesi'nin dış duvarının güney doğu kıyısında, yeni işlev verilerek düzenlenmiş iki Osmanlı yapısında yer alır. Bu yapılardan biri Mahmut Paşa Bedesteni, diğeri Kurşunlu Han'dır.

Bugün, müzeyi oluşturan bu iki yapı, 1881 yılındaki son yangından sonra terk edilmiştir.

Bedestenin; Fatih Dönemi baş vezirlerinden Mahmut Paşa tarafından 1464 - 1471 tarihleri arasında yaptırıldığı tahmin edilmektedir. Kitabesi yoktur. Kaynaklarda Ankara sof kumaşlarının buradan dağıtıldığı yazılıdır. Yapının planı klasik tiptedir. Ortada 10 kubbe ile örtülü dikdörtgen planlı kapalı mekan, karşılıklı yerleştirilen üstü beşik tonozlarla örtülü 102 dükkandan meydana gelen bir arasta ile çevrilmektedir.

Kurşunlu Han, tahrir defterlerine ve sicil kayıtlarına dayanan son araştırmalara göre Fatih Dönemi baş vezirlerinden Mehmet Paşa'nın İstanbul'un Üsküdar semtindeki imaretine vakıf olarak yaptırılmıştır. Kitabesi yoktur. 1946 yılındaki onarımda II. Murat'a ait sikkeler ele geçirilmiştir. Bu buluntular, hanın 15. asrın ilk yarısında var olduğunu kanıtlar niteliktedir. Han, Osmanlı devri hanlarının tipik plan karakterinde olup, ortada avlu ve revak sırası ile, bunları çeviren iki katlı odalardan oluşur. Zemin katta 28, birinci katta 30 oda yer alır. Odalar ocaklıdır. Yapının batı ve güney yönlerinde yer alan bodrum katta "L" tipinde bir ahır kısmı mevcuttur. Hanın kuzey cephesinde 11, doğu cephesinde 9 ve giriş eyvanı içerisinde karşılıklı yerleştirilen 4 dükkan yer alır. Hanı yaptıran Mehmet Paşa, 1467 yılında bedesteni yaptıran Mahmut Paşa'nın azlinden sonra başvezir olmuş ve 1470 yılına kadar görevde kalmıştır. Üsküdar'da cami, imaret ve medresesi olup, kendisi orada gömülüdür.



arkeoloji üniyası

9 Mart 1939 Aspendos Tiyatrosu'nun Önünde



İstanbul Arkeoloji Müzesi
Merdivenlerinde

Diyarbakır'da
Urfa Kapısı,
16 Kasım 1937



İstanbul Arkeoloji Müzesi, 10 Şubat 1933



I. Türk Tarih Kongresi, Ankara, 8 Temmuz 1932



Edirne Müzesi'nde



Bergama, 13 Şubat 1934



Dolmabahçe Sarayındaki Resim ve Heykel Sergisi'ne Geliş, 20 Eylül 1937



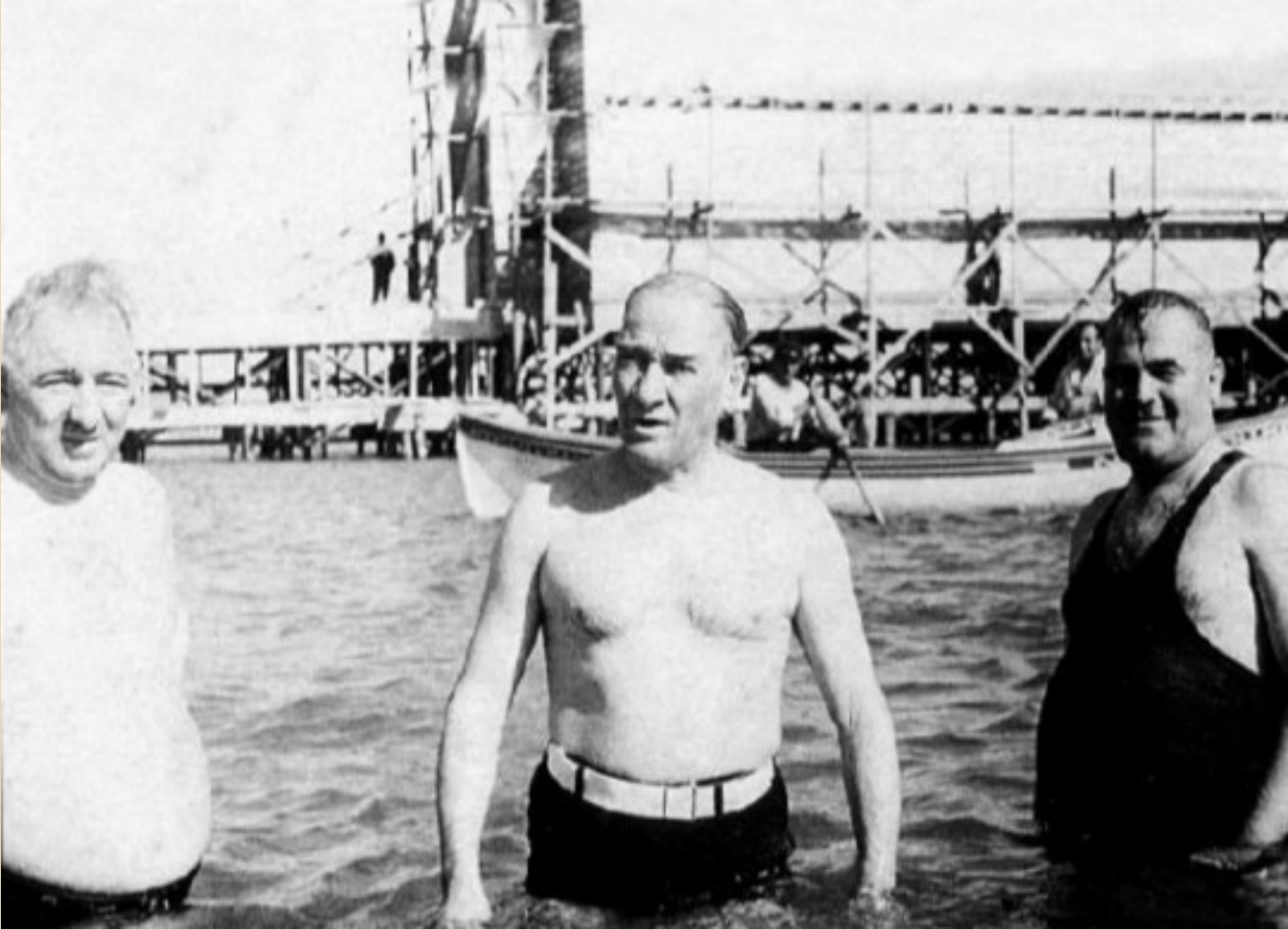
Prof. Kutlu EMRE'nin XVIII. "Uluslararası Çorum Hitit Festivali" ndeki konuşmasından alıntıdır:

"ALACAHÖYÜK kazılarının asıl önemi Cumhuriyet dönemi bilim politikalarına ışık tutmasıdır. Bilindiği gibi Büyük Atatürk Cumhuriyet'in kuruluşundan hemen sonra her alanda olduğu gibi bilimde arkeolojide de dünyanın uygar ülkeleri düzeyinde olmayı hedef göstermiştir. O, hangi dönemde yaratılmış olursa olsun, bir ülkenin yer üstünde veya toprak altında bulunan tüm kültür varlıklarına, birer tapu senedi gibi sahip çıkılmasının gerekli olduğunun bilincindeydi.

ALACAHÖYÜK kazıları Atatürk'ün kişisel desteğiyle başladı. Atatürk Türk Tarih Kurumu'nu kurdurarak Alacahöyük kazılarının en iyi şartlarda yapılmasını sağladı. Bu kazılar daha onun sağlığında verdiği parlak sonuçlar ile Türkiye Cumhuriyetinin adının bilim alanında yerini almasına neden olmuştur. O, bu sonuçlara o kadar önem vermiştir ki, Meclisin açılış konuşmasında bu kazılar üzerinde önemle durmuş, İstanbul'da toplanan Uluslar arası Tarih Kongresine katılarak, dünya bilim adamlarının değerlendirmelerinden ülkesi adına gurur duyduğunu açıklamıştır"







Salih Bozok

Kılıç Ali



Yalova İskelesi, 15 Haziran 1930



**Kuzeydoğu Anadolu gezisinde Amasya'da
vatandaşlarla... 22 Kasım 1930**



1934

**Gazi Mustafa Kemal,
İçişleri Bakanı Şükrü Kaya
ve Yaver Rusuhi ile
Samsun'da... 25 Kasım
1930**



**Ankara Çubuk Barajı'nda gezintide...
7 Mayıs 1938**



ATATÜRK, ÖREN YERLERİNE, MÜZELERE, SEİM VE SANAT SERGİLERİNE SIK SIK ZİYARETLER YAPAR, ÇALIŞMALARI VE GELİŞMELERİ TAKİP EDERDİ.

CUMHURİYET İNSANININ DİKKATİNİ VE İLGİSİNİ BU YÖNE ÇEKMEDE BÜYÜK BİR BAŞARI GÖSTERMİŞTİR.

AVRUPA'DAN 150 YIL SONRA OSMANLI'DA BAŞLAYAN MÜZE VE MÜZECİLİK FAALİYETLERİ, CUMHURİYET DÖNEMİNDE BÜYÜK BİR REFORMDAN GEÇMİŞTİR.

TÜRKİYE MÜZECİLİĞİ VE ARKEOLOJİSİ HAKETTİĞİ YERE ONUN ÇABALARI SAYESİNDE OTURMUŞTUR.

BÖYLECE DÜNYA MÜZELERİ İLE OLAN AÇIK KAPATILMIŞ, BU DÖNEMDE BAŞLAYAN ARKEOLOJİK FAALİYETLER VE İLERLEYEN YILLARDAKİ ÇALIŞMALAR SONUCUNDA ÜLKEMİZ ANADOLU ARKEOLOJİSİ ALANINDA EN ÜST SEVİYEYE OTURMUŞTUR.

GÜNÜMÜZDE TÜM DÜNYADA OLDUĞU GİBİ MÜZECİLİK TÜRKİYE'DE DE MODERN BİR TEMELE YERLEŞMEYE BAŞLAMIŞTIR.

KAYNAKLAR

C. Bařaran 1966

«Çağdař Müzecilięimiz», Akademik Arařtırmalar I, s. 16-18.

F. Erraslan 1998

«Çağdař Müzecilik Anlamında Bazı Yaklařımlar», 4. Müzecilik Semineri Bildirileri, s. 33.

H. Erkanal 1988

«Çağdař Müzecilik Anlayıřı Yönünden Üç örnek», Türk Arkeoloji Dergisi XXVII, s.1-7.

F. Gerçek 1999

Türk Müzecilięi, TTKY, Ankara.

D. Pinkwart 1965

«Das Relief des Archelaos von Priene», Antike Plastik, Leuferung IV, s.55-65.

E. Yücel 1999

Türkiye'de Müzecilik, Arkeoloji ve Sanat Yayınları, İstanbul

O. Siller 2010

«Dünyada ve Türkiye'de Kent Müzeleri», Ege Mimarlık Temmuz 2010, s.16-21.

B. Boraz 2013

«Müze Teknolojileri ve Sergileme Farklılıkları», İDİL, C. 2, Vol 2, Sayı 8, s.113-128.

N.Ertürk, H. Uralman 2012

Müze Bilimin ABC'si İstanbul.

T.C., İçişleri Bakanlığı, Jandarma Genel Komutanlığı
Kültür Varlıkları Kaçakçılığı İle Mücadele Kılavuzu
Ankara

Doç.Dr. Berna Okan

“Günümüzde Müzecilik Anlayışı”,
Sanat & Tasarım Dergisi, 187-198.

Derya Pekgözlü Karakuş

“Müzelerde Uygulanabilecek Müze Eğitim Etkinlikleri”,
Mediterranean Journal of Humanities II/1, 2012, 131-138.

S. Lambert

“Museum storage space estimations: In theory and practice”,
ICOM-CC, 17th Triennial Conference, 2014 Melbourne.

J.E. Christensen, v.d.

“New Concept for Museum Storage Buildings - Evaluation of Building Performance Model for Simulation of Storage”,
“International Conference on Architecture and Civil Engineering” içinde, 2016.

E. Madran

“Cumhuriyet’in İlk Otuz Yılında (1920-1950) Koruma Alanının Örgütlenmesi-I”,
ADTÜ MFD 16:1-2, 59-97, 1996.