

ANKARA ÜNİVERSİTESİ ZİRAAT FAKÜLTESİ
PEYZAJ MİMARLIĞI BÖLÜMÜ
BAHÇE VE PEYZAJ SANATI TARİHİ

- ORTAÇAĞ'DA BAHÇE SANATI
- MANASTIR ve ŞATO BAHÇELERİ

Döneme ilişkin temel kavramlar

- Moat
- Mount
- Cloister
- Opus Topiorum

✓ *Ortaçağ şatolarının yerleşme sahalarının seçimlerine ve planlarına etki eden en önemli faktör, kuvvetli bir korunma fikri olmuştur.*

✓ *Genellikle yüksek bir tepenin üzerinde kurulan bu şatoları yüksek duvarlar çevreliyordu.*



✓ *Kale duvarları arasında su; fonksiyonel kullanımı dışında, zevk gayesi içinde kullanılmıştır*

- *Muhtelif biçimdeki kuyular*
- *Küçük havuzlar*
- *Su çanakları*





Ortaçağda bahçe sanatı

ŞATO

***Buxus* (şimşir),
Taxus (porsuk),
Laurus nobilis (defne),
Myrtus communis
(mersin)**





Satranç gibi oyunların oynandığı bu masanın çevresinde sandalye bulunmaz , oyun ayakta oynanır ve seyredilirdi.

Ortaçağda bahçe sanatı

ŞATO

***Yavaş yavaş
çevreye açılmanın
ilk tohumlarını atan
sun'î tepeler (mount)
fikri, bu devirde
gelişmeye
başlamıştır.***





- Dönemin peyzaj anlayışı, bahçeler dışında diğer alanlarda tasarımı içermiyordu, daha çok sezgisel ve sembolik anlamlar taşıyordu. Orta Çağ, gelecekte yapılacak tasarımları iki şekilde etkiledi: 18. ve 19. yy larda ortaya çıkacak romantizm akımının temelleri atılmış oldu ve bugün sıkça karşılaştığımız asimetrik kompozisyonların ilk denemeleri, şato ve manastır bahçelerinde yapıldı.

- Sürekli istilalar ve harplerle sınırlarını devamlı şekilde genişleten Roma İmparatorluğun da, bir taraftan idari konularda beliren güçlükler, diğer taraftan Batı Roma ,Doğu Yunan gibi ideolojik bakımdan farklı kısımların bir araya gelmiş olması, Büyük Roma İmparatorluğunun M.S.4. asırda bölünmesine yol açtı. Batıda Constantinople ikinci bir baş şehir olarak kuruldu.

Ortaçağ Roma'sında Hıristiyanlığın etkilediği tamamen dini bir sanat dünyası oluşmuştur.



Sanatta dini etkilerin yanı sıra, şehirlerin kuruluşları ve istilalardan korunma zorunlulukları da rol oynamıştır. Bu sebeple Ortaçağ şehirleri birtakım istihkamların içine sıkışmış kalmış mekan düzeni





Sanatın muhtelif kollarında dini etkiler rol oynarken, şehirlerin kuruluşları, korunma ihtiyaçlarının ortaya koyduğu zorunluklarla etkilenmiştir. Bu sebeple Ortaçağ şehirleri birtakım istihkamların içine sıkışmış kalmış olan mekan düzeni gösterirler.



Şato Bahçeleri



Manastır Bahçeleri

Bütün plastik sanatların işbirliği yaptığı bahçe sanatı da pek tabidir ki gerek dini, gerek politik ve sosyal yapı ile etkilenmiştir. Bu bakımdan Ortaçağ'da kayda değer bahçe sanatı çalışmaları, başlıca manastır ve kiliselerle şatolarda kendine has bir özellik gösterir.

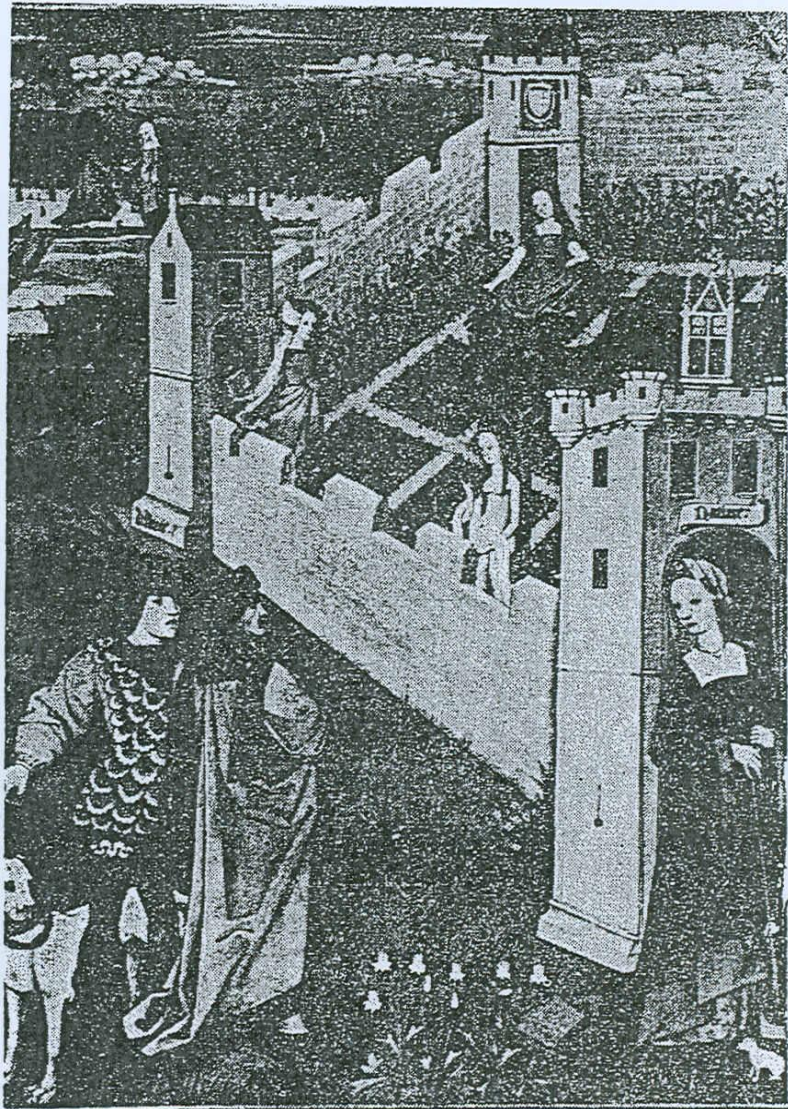


Korunma duvarlarının yıkılmasını gerektiren siyasal ve kültürel gelişme ve kararlılık hali ile Ortaçağ sona ermiş ve fikirsel,bedensel zevklerin hakim olduğu bir dünya,insanları son derece davet edici şekilde, kendine çekmeye başlamıştır.

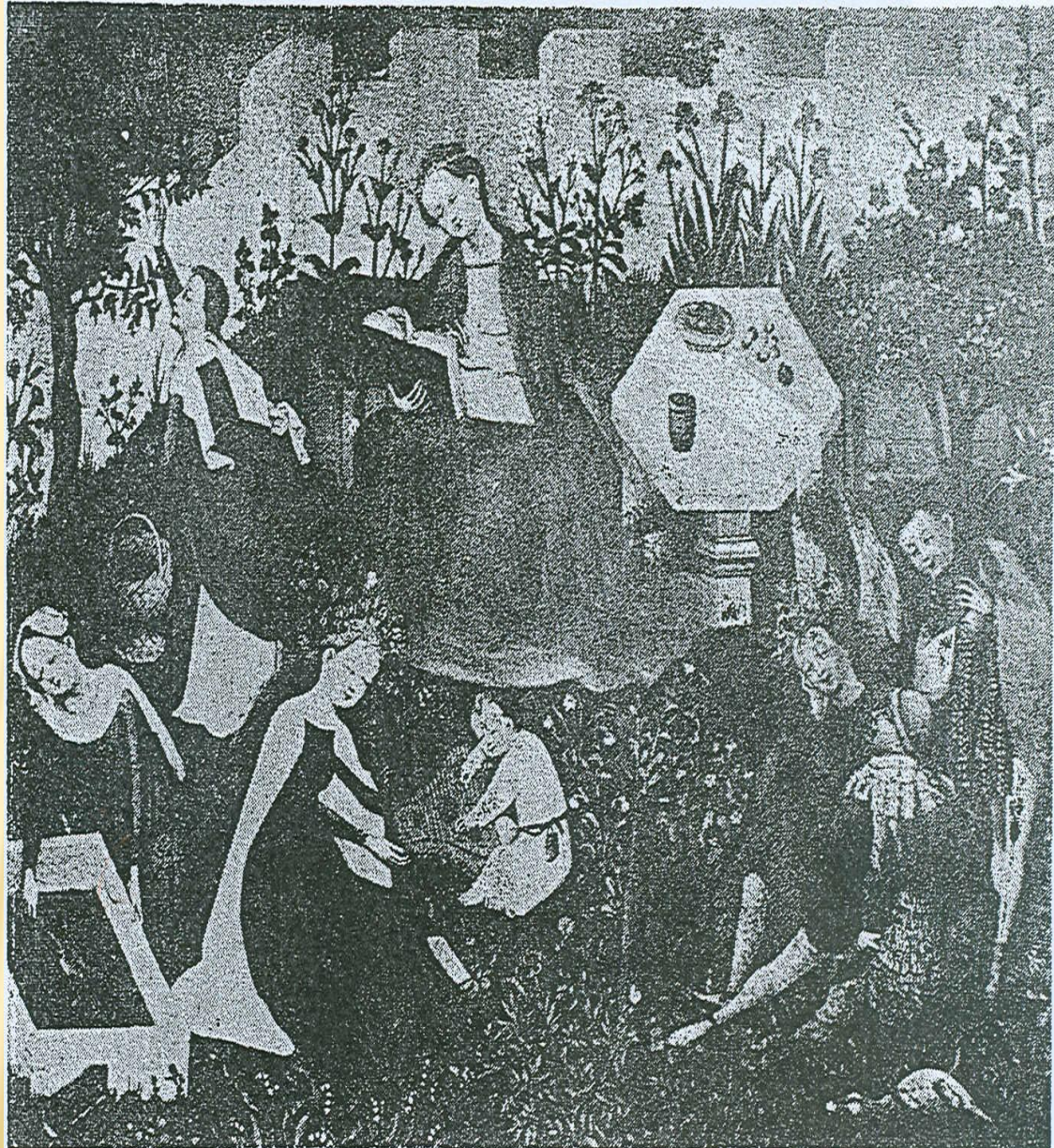




Ortaçağ'ın başlarında Şato bahçelerinin özellikleri hakkında bilgi alabileceğimiz hemen hemen hiç bir kaynak yoktur. Ancak o yüzyıllardaki şairlerin ve ressamların eserlerinden şato bahçeleri hakkında fikre sahip olmak mümkündür.

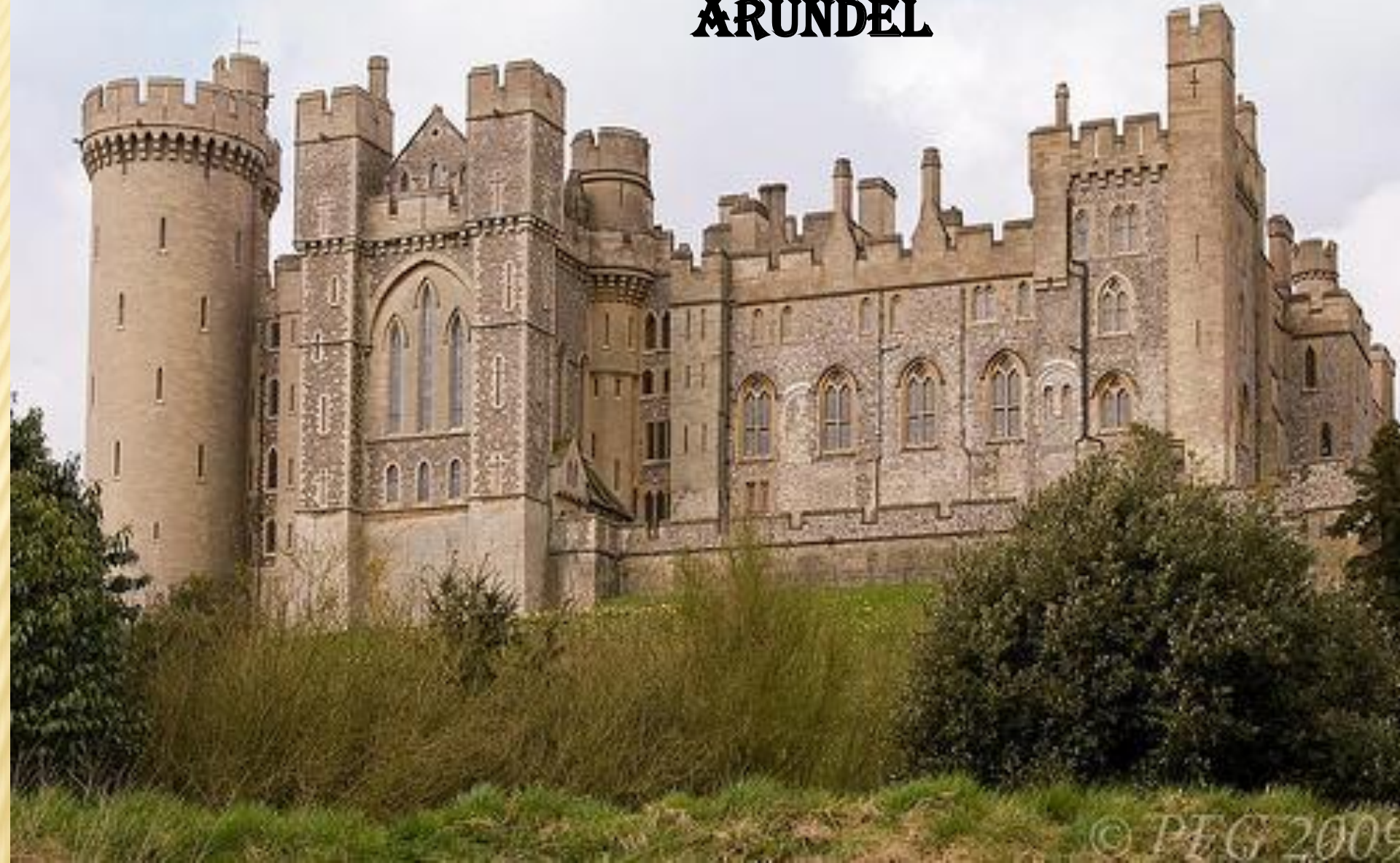


Quant d'vne se fut
qu'vne de l'acte' cess'
dit et q'ille lor vint
de sa follye sced' il fuint en
son liure il lessa la forest
ou d'vne comterse s'vint



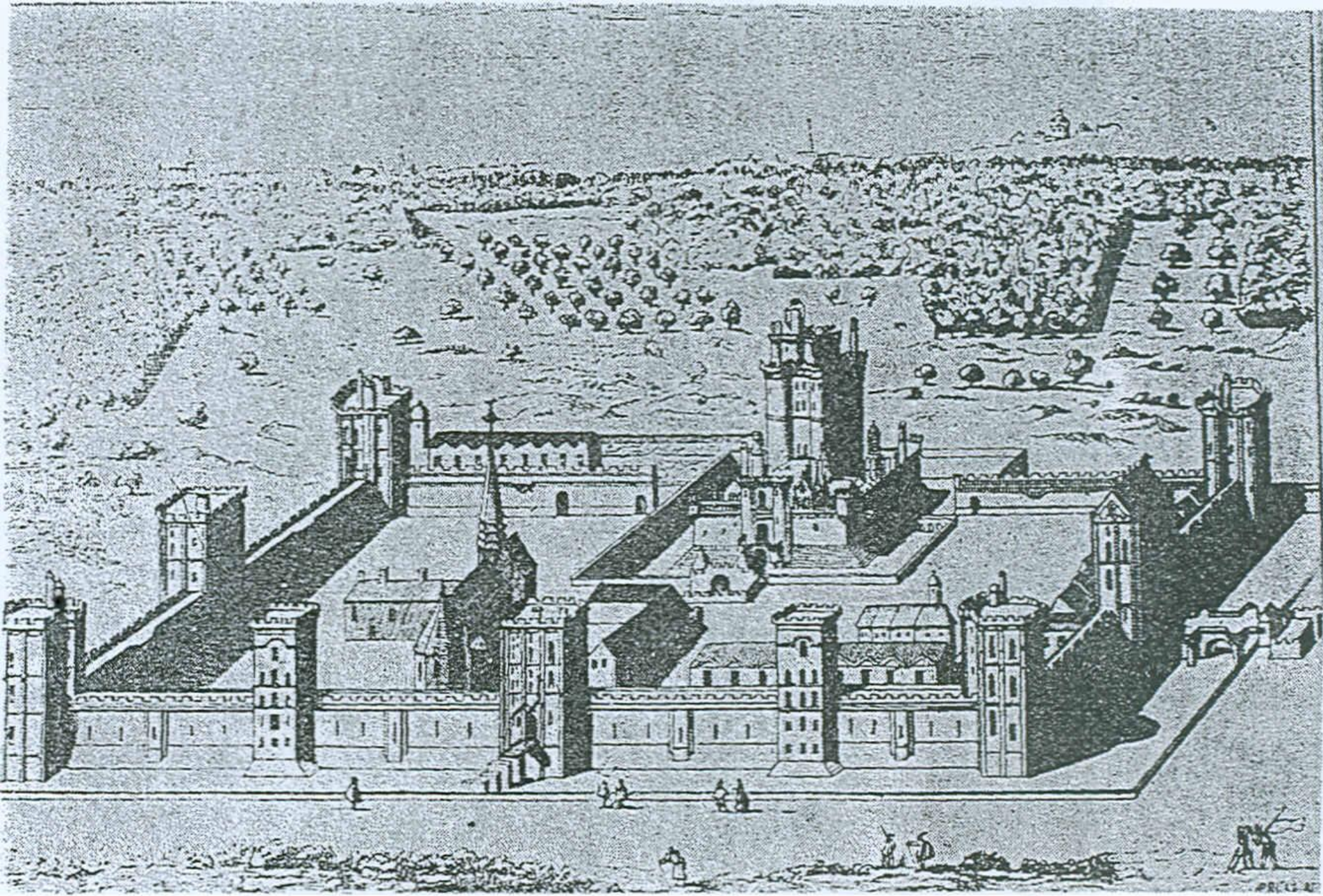
Solda Francis için yapılmış olan bir el yazması kitap resmi , sağda ise "Cennet Bahçesi" konulu resim Ortaçağdaki şato bahçelerini anlamamızı sağlayan eserlere örnektir.

ARUNDEL



© PEG 2009

Genellikle şatoların duvar içindeki kısmında süs bahçeleri, duvarların dışında ise sebze ve meyvelikler bulunmaktaydı.



Fransa'daki Vincennes Şatosu da yüksek duvarlarla çevreden ayrılmış, av parkı ve meyvelikler şato duvarının dışında kalmıştır.



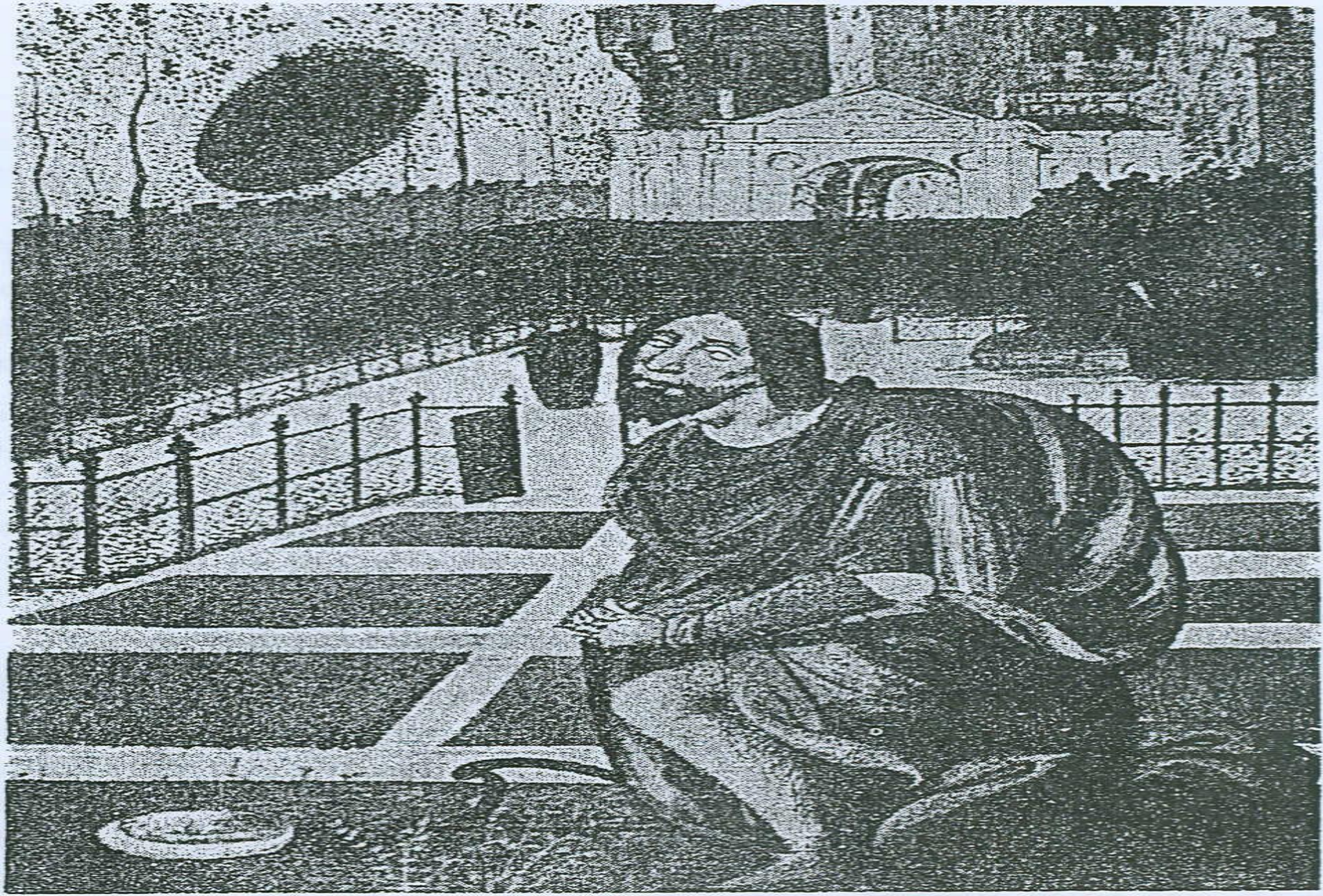
Şatoları yüksek duvarlar çevreliyordu. Bu duvarların yanı sıra duvarların etrafını çevreleyen su kanalları (moat) bahçe mekanının daralmasına neden oluyor aynı zamanda korunma elemanı olarak da kullanılıyordu .



Şato bahçelerinin en tipik özelliklerinden birisi, çok bölmeli bir sirkülasyon meydana getiren dama tahtası kalıbı içerisindeki çim ve çiçek



Genellikle bunlar yerden 20-30 cm. yükselmiş bitki yastıkları şeklinde bulunuyorlardı.



Bahçede dolaşan çocuk ve hayvanların zarar görmelerini engellemek için tarhların kenarlarına tel , demir ve ahşaptan kafes çitleri örülüyordu.



Defne
Mersin



Porsuk
Şimşir



***Buxus* (şimşir), *Taxus* (porsuk), *Laurus nobilis* (defne), *Myrtus communis* (mersin) v.b. herdem yeşil bitkiler, budanarak ve şekil verilerek şato bahçelerinde kullanılırlardı.**



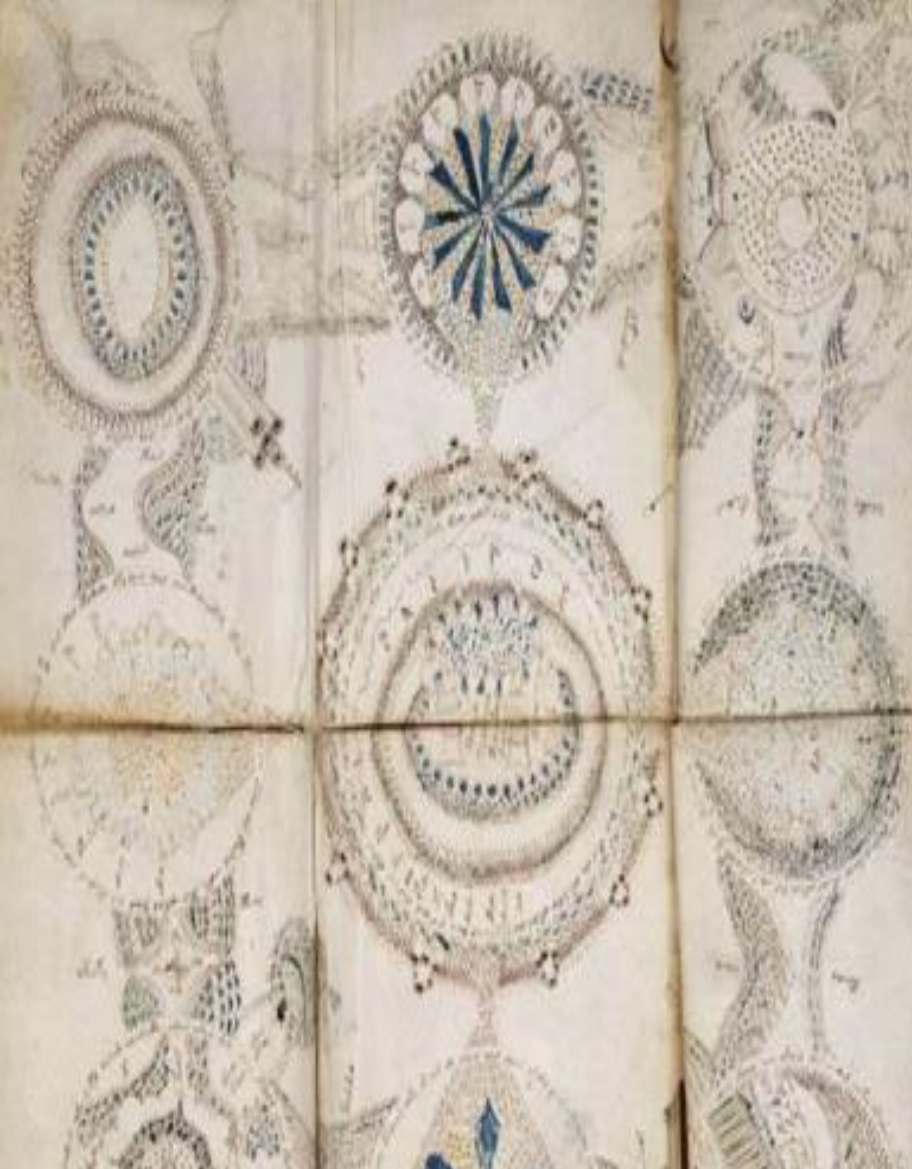
Romalılardan intikal eden *Opus Topiorum*, yani bitkiye budanıp hümanistik formlar verme sanatı, Ortaçağ bahçelerinde en çok,kullanılan bir tarz olmuştur.



MANASTIR BANÇELERİ



- ✘ Manastırlara Tanrı'ya hizmet etmek isteyen kadınlar ve erkekler geliyordu, evlenmemeye yemin eden rahipler ve rahibeler günlerini başrahip ya da rahibenin yönetiminde ağır işler yaparak, dualar ezberleyerek, el yazmalarını kopya ederek geçiriyorlardı. Manastırlar zamanla kutsal yerler haline geldi. Dış dünyanın belirsizliğinden kurtulmak isteyenlerin sığındıkları ve günahlarının affedilerek cennete gideceğinden emin olmak isteyen yerel derebeylerinin arazi ve bina bağışladıkları yerlere dönüştü. Sonuç olarak manastırlar çevrelerindeki bölgenin siyasal, kültürel ve tarımsal merkezleri olmaya başladılar.

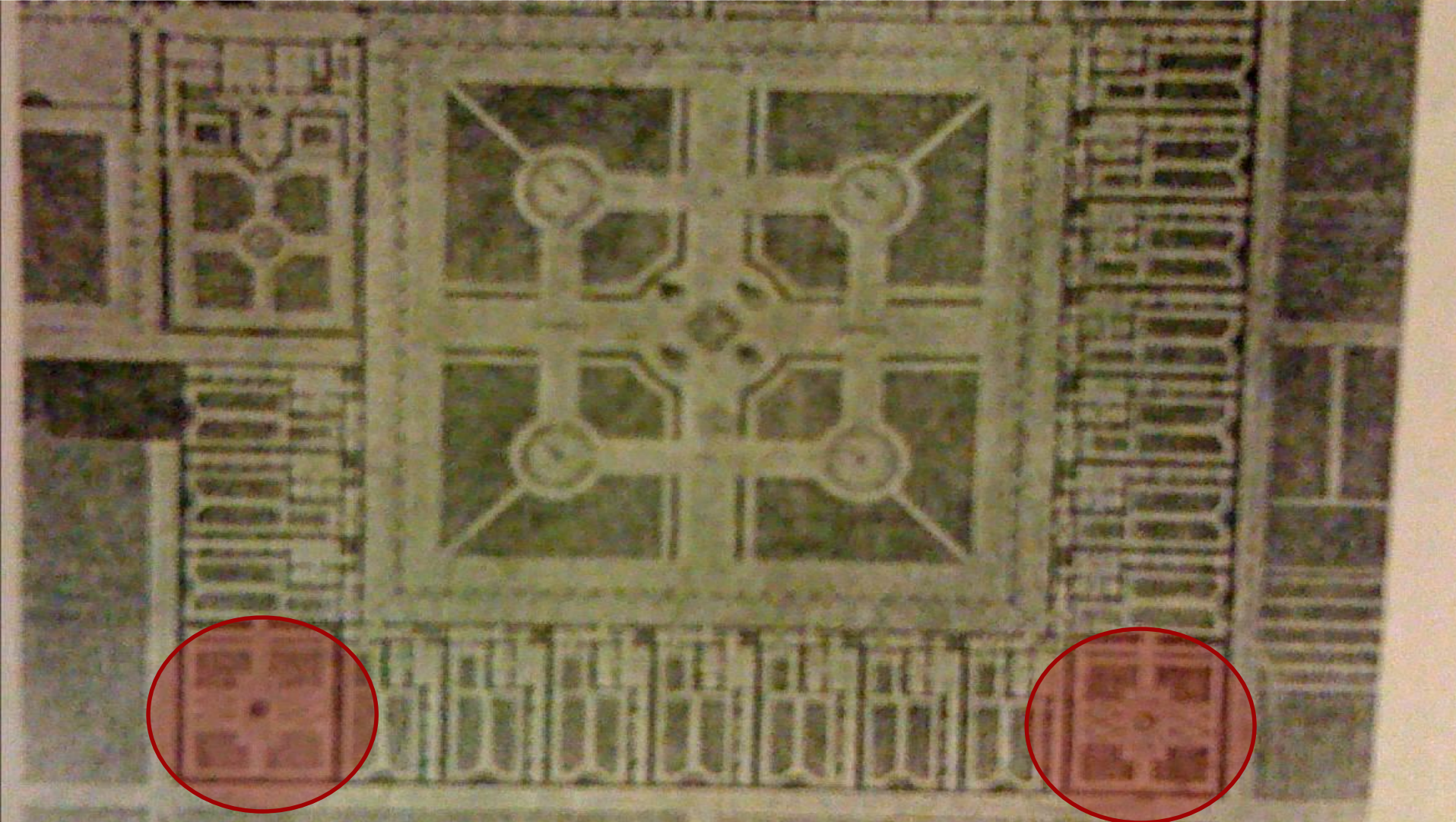


Handwritten text in a medieval script, likely Latin or a related language, surrounding the top part of the botanical illustration. The text is arranged in several lines, some of which are indented.

Handwritten text in a medieval script, likely Latin or a related language, surrounding the bottom part of the botanical illustration. The text is arranged in several lines, some of which are indented.

✘ Ortaçağ'ın karanlık asırları içinde Hıristiyan kilisesi devamlı olarak gelişmiş ve bu dini gelişme içinde manastırlar son derece önem kazanmışlardır. Roma sanatının edebi ve ilmi eserlerinin, değerli el yazmalarının dikkatli kopya edilmesi, korunması manastırları bilgi depoları haline getirmiştir.

BAHÇELERİN GENEL KARAKTERİ



Genellikle her manastırın kilisesinin güney tarafında ve ona bitişik bir cloister'i yani avlusu bulunurdu.



Bu avlu dört köşe biçimde,birbirini dik kesen iki yolla dörde bölünmüş olurdu. Avlunun ortasında bir kuyu havuz veya bir çeşme ve bitkilerin sulanması için bir depo bulunurdu.



Manastırların bahçelerini küçük boylu bazı meyve ağaçları veya palmiyeler süslerdi.



Bu avlu dört köşe biçimde,birbirini dik kesen iki yolla dörde bölünmüş olurdu. Avlunun ortasında bir kuyu havuz veya bir çeşme ve bitkilerin sulanması için bir depo bulunurdu.



Azize Meryem'in bekaret ve safiyetini sembolize eden beyaz kokulu zambak (*Lilium candidum*), Hz. İsa'nın kanını sembolize eden kırmızı güller ve Iris florentina gibi tıbbi otlar manastır bahçesinin en önemli bitkileridir.

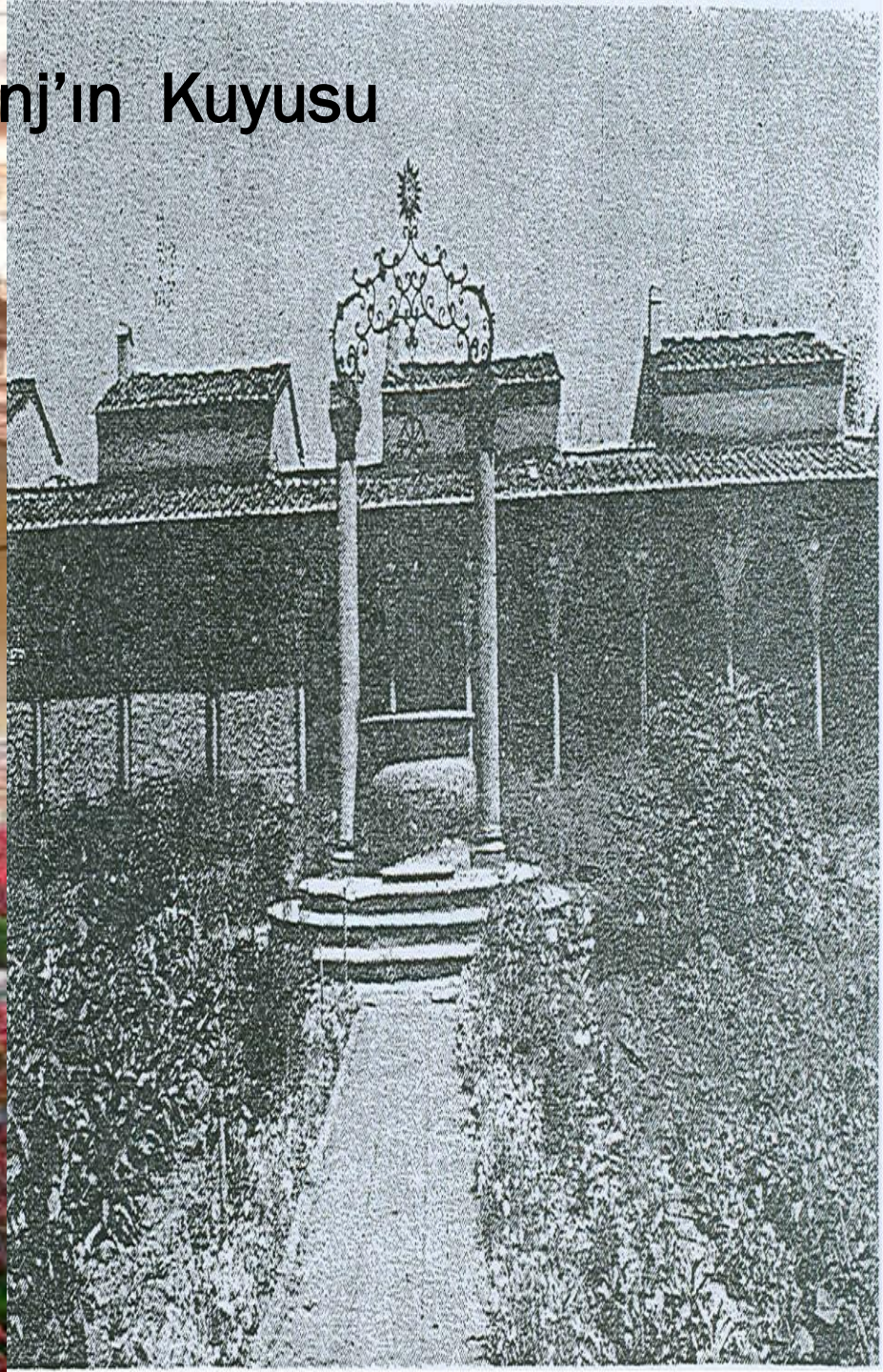
Canterbury (Inghilterra)



Certosa (İtalya-Floransa)



Certosa- Mikelanj'ın Kuyusu

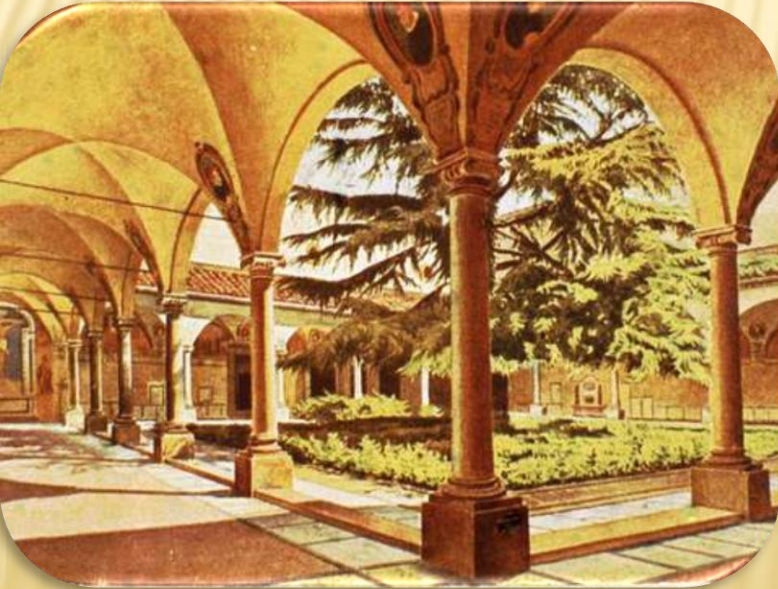


St. Gallen (İsviçre)



BAHÇELERİN GENEL KARAKTERLERİ

Genellikle her manastırın kilisenin güney tarafında ve ona bitişik, Roma klasik peristillerinden etkilenmiş **cloister**'i bulunur.



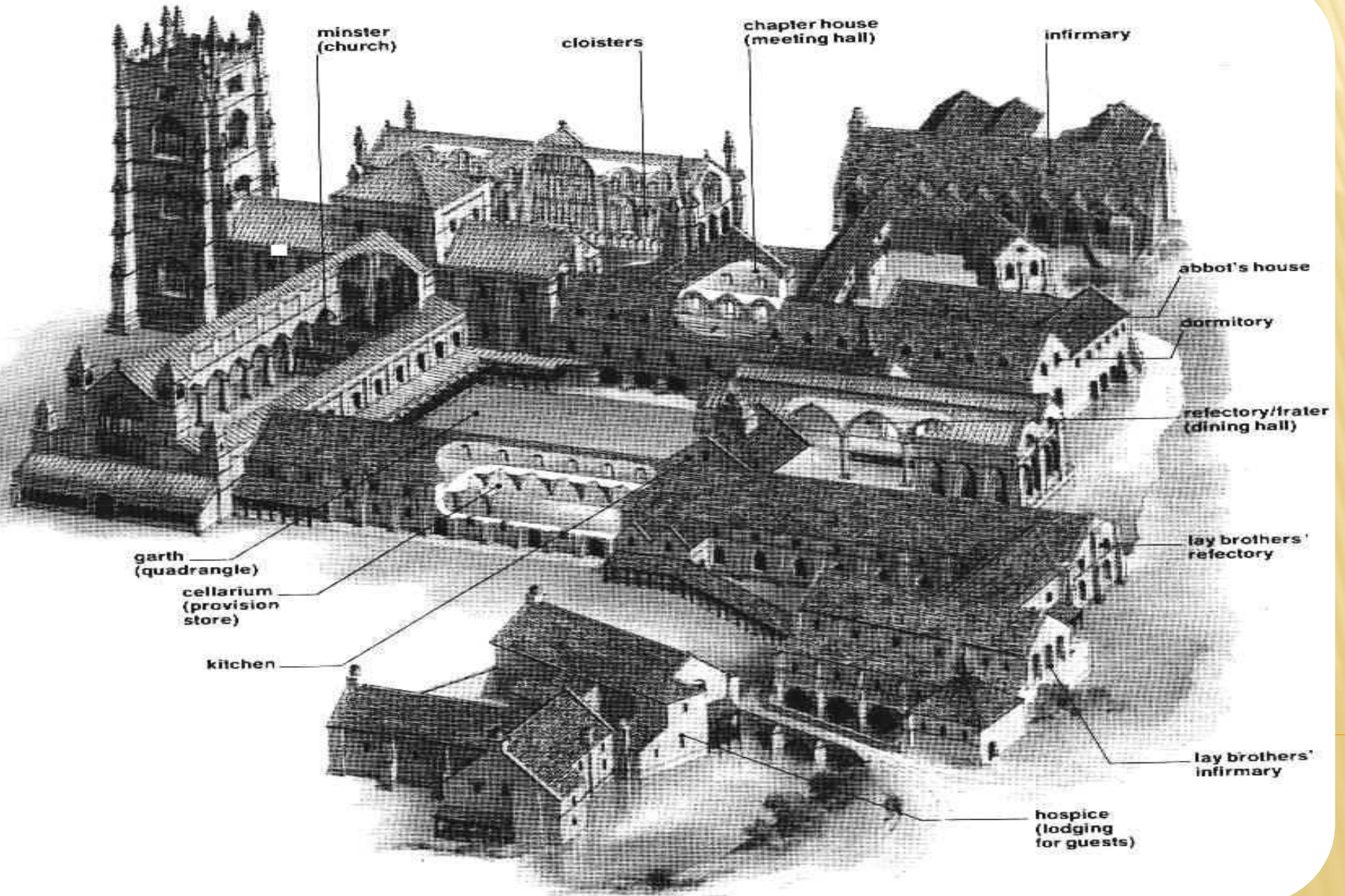
Bu cloister dört köşe biçimde, bir birini dik kesen iki yolla dörde bölünmüş olurdu. Avlunun ortasında bir kuyu, havuz veya bir çeşme ve bitkilerin sulanması için bir depo bulunurdu.

Cloister de aynı zamana Cuma yemeklerinde yenmek üzere balık yetiştirilen havuzun bulunması adet haline gelmiştir.



Manastırın diğer kısımlarında ise ve tabii otların yetiştirildiği bahçe kısmı bulunurdu.

CLOISTER

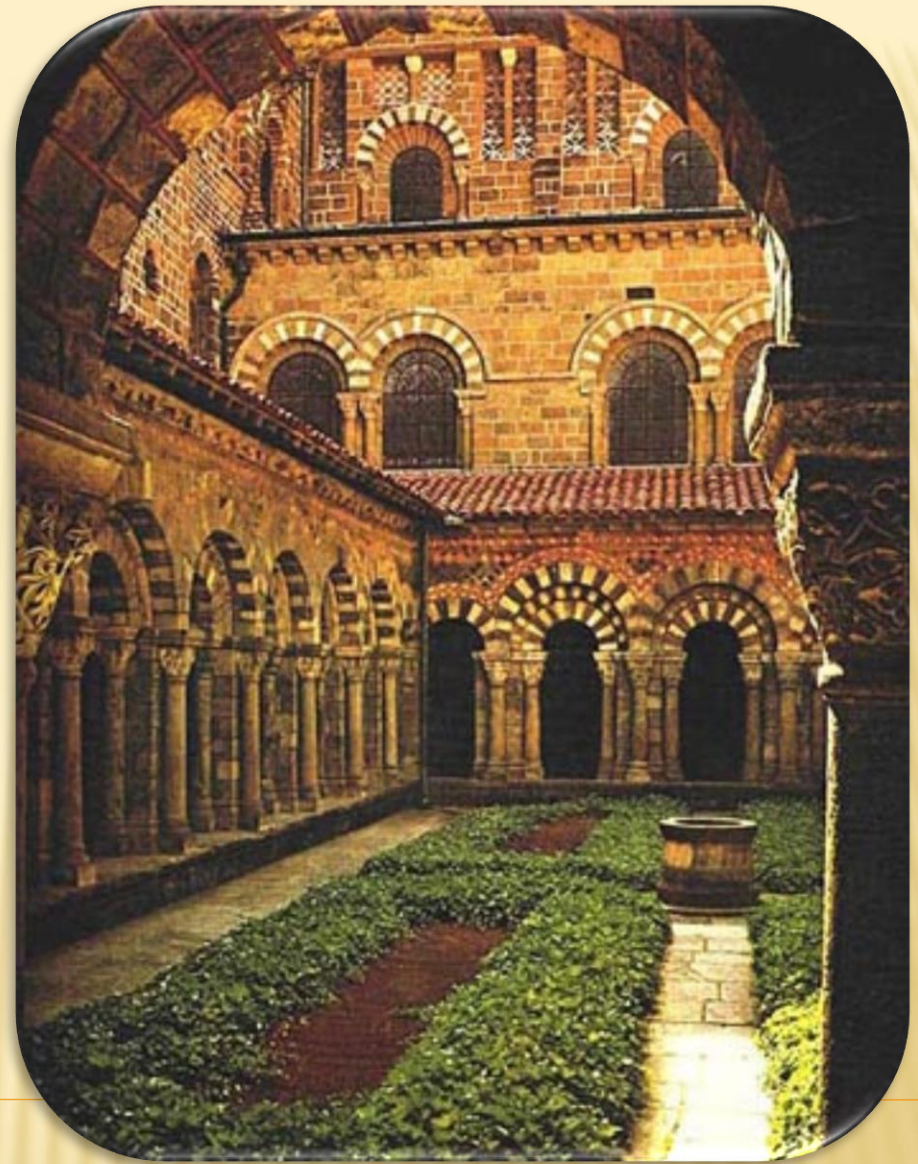


CLOISTER





Etrafı rahip ve rahibeler için ikametgah ve dini fonksiyonlu binalarla çevrilmiş olan bu peristil avluları fırdolayı sütunlu ve üzeri örtülü bir koridor sınırlandırırđı.



Fonksiyonları dini mütalaa ve dinlenme yeri olan bu bahçelerin prototipleri olarak Yunan, Roma “ **Filozof Bahçeleri**” ile Budist rahiplerin **Lumbini**’lerini hatırlamak gerekir.



Manastır bahçeleri, esas itibariyle g zellikten ziyade fonksiyon icabı planlanmış olan bahçelerdi.





Bu bahçelerde yetiştirilen bitkiler sıhhi gayeler ve yapılacak kürler içi, sebze ve meyveler mutfak ihtiyacı ve tıbbi kullanışlar içindi.



Kiliseyi süslemek için çiçek yetiştirmek adeti bahçivanlık kültürüne hizmet etmiştir. Bilhassa Azize Meryem' in bekaret ve safiyetini sembolize eden beyaz zambak (**Lilium candidum**)

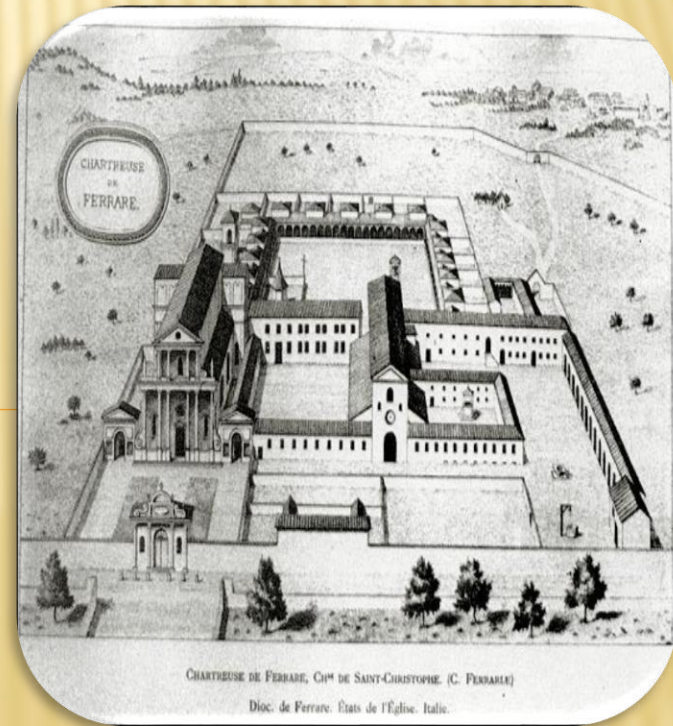


Meryem 'in "cennet kraliçesi" unvanını ifade eden **göl** özellikle Hazreti İsa'nın kanını sembolize eden kırmızı güller bahçenin en değerli bitkileriydi.



İris florentina tıbbi otların yetiştirildiği manastır bahçesinin diğer önemli bitkilerinden birisiydi. rahipler bu bitkinin mor renkli çiçek taç yapraklarını şap ile muameleye tabii tutarak harikulade güzel bir boya maddesi elde ederler ve bunu el yazmalarının parlatılmasında kullanırlardı.

ITALYAN FLORANSA 'DARI CERTOSAN MANASTIRI



İSVİÇRE DEKİ ST. GALLEN MANASTIRI:



St. Gallen 'in çok detaylı avlu kompleksleriyle manastırı binaları ile tıbbi bitkiler bahçesi (Domes Medicagum)