



**ANKARA ÜNİVERSİTESİ**  
**ZİRAAT FAKÜLTESİ**  
**PEYZAJ MİMARLIĞI BÖLÜMÜ**  
**PEYZAJ SANAT TARİHİ**



***TÜRK BAHÇESİ***

# Kültür Kavramı ve Türk Kültürünün Genel Özellikleri

Kültür kavramının bilgi birikimi ve yaklaşım farklılıkları nedeniyle çok çeşitli tanımları olduğu bilinmektedir. Ancak, bu tanımlar içinde aralarındaki farkın önemli olduğu iki ana tanım kümesi vardır: bunlardan birincisi kültürü maddi ve manevi öğeleriyle bir bütün olarak gören ve her iki türlü ögenin kültürün niteliğini belirlemede çok önemli olduğunu kabul eden tanımlar kümesidir. İkinci tanım kümesi ise, kültürün yalnızca manevi öğelerden kurulu olduğu anlayışı üzerine dayalıdır (Ozankaya 1992: 217).



Türk kültürünün genel özellikleri tarihsel süreç içinde çeşitli aşamalardan geçmiş ve günümüzde özgün bir karakteristiğe ulaşmıştır. Türk kültürünün etkilendiği üç temel süreç; göçebe kültürü, İslam kültürü ve batı kültürü olarak sıralanabilir (Akgül Barış vd. 2007: 711).



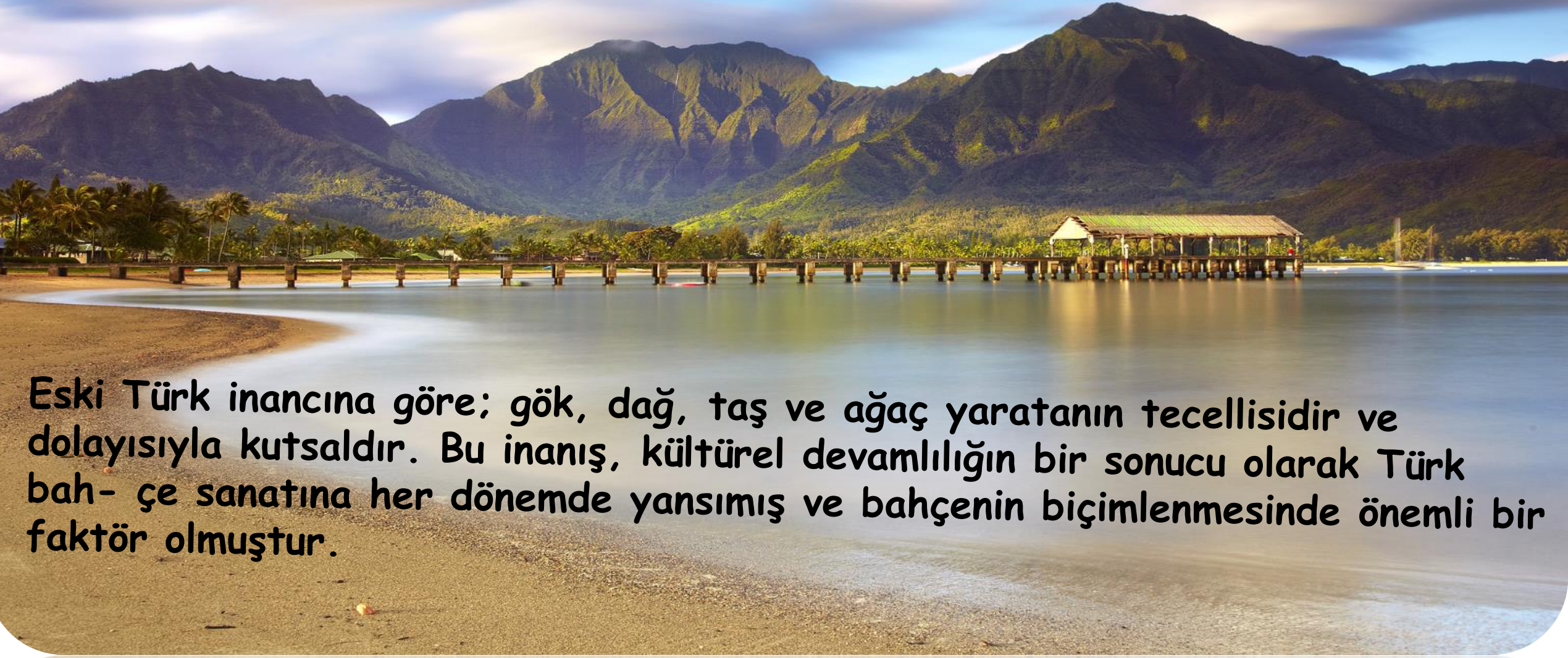




Kültürel etkileşimin ve genel kültür karakteristiğinin önemli bir göstergesi olan mekânsal kullanımlar ve doğa ilişkisi ise, Türk kültürünün mimari ve sanatsal birikiminin önemli bir ürünüdür. Özellikle dış mekân kullanım biçimi ve bitkisel tasarım bağlamında, geçirdiği tarihsel sürecin tüm izlerini yansıtan Türk bahçe kültürünün genel özellikleri maddi ve manevi Türk kültürünün bir yansımasıdır.



# Tarihsel Süreçte Türk Bahçesi ve Kültürel Etkileşim



Eski Türk inancına göre; gök, dağ, taş ve ağaç yaratmanın tecellisidir ve dolayısıyla kutsaldır. Bu inanış, kültürel devamlılığın bir sonucu olarak Türk bah- çe sanatına her dönemde yansımış ve bahçenin biçimlenmesinde önemli bir faktör olmuştur.





Türklerin göçebelik döneminde doğa ile olan ilişkileri, yaylaklar ve kışlaklar arasındaki gidiş gelişler ile kurulmuş ve Türklerin bağı-bahçesi yaylaklar olmuştur. Anadolu'ya yerleşerek sürekli devletler kurduklarında göçebelik kavramından giderek uzaklaşan Türklerin yayla serüveni, kültürel bir birikimin devamı olarak günümüzde de sürmektedir.



Onuncu yüzyılda Türklerin bir kolunun İslam dinini kabul etmesiyle doğa ve bahçe anlayışı yeni bir boyut kazanmıştır. Örneğin; doğu felsefesinde yer alan ve daha sonra dinsel inanç düzeyine yükselen "Cennet Bahçesi" düşüncesi bu ilişkiler içinde belki de en anlamlı ve somut olanıdır.





Orta Asya'daki eski Türk topluluklarının inanç sistemlerini oluşturan "Tabiat Kültü" ve "Gök Tanrı Kültü" etkisini günümüze kadar sürdüren inanç ve pratikler arasında sayılabilir (Ergun 2004: 10-16). Dolayısıyla Türk inancının belirgin karakteri, kendine özgü bir tür doğacılıktır (Kabaoğlu 2008: 1). Bu inanç ve pratikler, Türk bahçelerinin ve bahçede kullanılan elemanların biçimlenmesinde de rol oynamıştır.





Batı kültürünün etkisinden önce Türk bahçesi, düzenin yalınlığı, yaşam mekânı olması ve işlevselliği ile tanımlanır. Bu dönemde, yapı ile bahçe arasında simetriyi yaratan belirgin bir aks yoktur.





Bahçede; dış mekânda oturma ve yemek yeme alanları ana yapılar ile bütünlüğü sağlar, eğimli alanlarda arazi formu ile bahçe arasındaki ilişki teras bahçeleri ile yaratılır ve terasların her biri farklı işlevlerde değerlendirilirdi. Bu nedenle; Türk bahçesinin en önemli karakteristiklerinden biri, bahçede yer alan plan elemanlarının simetriye dayalı tasarımı ortaya koymasıdır. Doğaya olan saygı, doğal form ve düzenden hoşlanma duygusunu bahçe tasarımında izlemek mümkündür (Öztürk 2008: 1).





Avluları, su anakları, havuzları, fıskiyeleri, tm mimari elemanları, bezeme unsurları, bitkileri ve formal tasarımı ile tanınan tarihi Rnesans bahelerinin bu zellikleri Orta Asya'da dođmuş ve İslamiyet'in etkisiyle yeşermiş olan Trk bahe sanatının uzantılarıdır.





Selçukluların Anadolu'da bir güç olmasından sonra ise Selçuklu sultanları geniş bahçe ve avlulara sahip saraylar yaptırmışlardır (Erdoğan 1997: 26). Bu bahçe ve avlular; suyu bol bir yerde kurulmuş, meyve ağaçlarının ve çiçeklerin yoğun olduğu, çeşmelerin bulunduğu cennete benzetilerek tasarlanmışlardır.





14.yy sonunda Anadolu'da bir imparatorluk haline gelen Osmanlılar, büyük ölçekli bahçeler, mesire yerleri, çayır alanları, halka açık doğal parklar ve daha içe dönük konak ve konut bahçeleri oluşturmuşlardır (Erdoğan 1997: 27).





Osmanlı İmparatorluğu'nda özellikle Kanuni Sultan Süleyman dönemi bahçe ve çiçek kültürü açısından çok parlak bir dönem olmuştur. Bu kültür, Avrupa'yı da etkisi altına almış ve Türklerin bahçeye ve çiçeğe çok değer verdiği, ayrıca Türkler arasında bir çiçek dilinin bulunduğunu ve her çiçeğin bir anlam ifade ettiği birçok Avrupalı gözlemci ve sanatçı tarafından sıklıkla dile getirilmiştir (Atasoy 2003: 63-65).





Cumhuriyet Türkiye'sinde ise; yapılan tüm köklü reformlara paralel olarak kentlerin imarına önem verilmiş ve kentlerde yeni sosyal yapı çerçevesinde parklar, bahçeler ve kent meydanları gibi mekânlar oluşturulmuştur. Ancak; Cumhuriyetin ilk yıllarında kültürel mirasın korunmasına, sürekliliğine ve bunun yansıması olan mekânsal kullanımlara gösterilen özen zamanla yerini kültür erozyonuna bırakmış ve kentlerin yaşadığı hızlı sosyolojik değişimler, kültürel birikimleri hiçe sayan kimliksiz mekânların ve bahçelerin ortaya çıkmasına neden olmuştur.

# Türk Bahçelerinin Genel Özellikleri

Türk bahçe sanatında genel bir değerlendirme ile işlevsel ve mimari bakımdan birbirlerinden tamamen farklı iki bahçe tipinden söz etmek mümkündür. Birinci tip; dış bahçe ve doğa ile bütünleşen büyük ölçekli bahçeler, mesire yerleri ve benzeri alanlar, ikinci tip ise; iç bahçe ve mimari ile bütünleşen içe dönük ev, konak ve saray bahçeleridir.





- Dođa ile uyumlu bahçeler, doğaya saygı ve en az müdahale bahçeyi biçimlendiren temel anlayıştır. Tasarımda sadelik ön plandadır.



- Türk kültüründe maneviyat ve ögeye anlam yükleme, Türk bahçesinin ayırıcı bir özelliğidir.





Göçebe yaşantısının bir kalıntısı olarak dış mekânda yaşamaya büyük önem verilmiştir. Bu nedenle en küçük konuttan saraylara kadar yapılan yer seçiminde öncelikle arazinin genel konumuna, eğimine ve manzarasına dikkat edilmiştir (Aslanoğlu Evyapan 1972: 9-11).





- Setler ve sofalar arazi düzenleme zorunluluğundan doğmuş biçimlerdir. Bu zorunluluğun olmadığı alanlarda arazi doğal biçimi ile korunmuştur.





- İç bahçelerin ev ile yakınlıkları en fazla dikkat çeken özelliklerindedir. Bu özellik ev ile bahçenin bir bütün olarak kabul edildiği ve bahçenin sanki açık havada zaman geçirmeye ayrılmış bir ev bölümü sayıldığını göstermektedir.

akıncı94

akıncı94

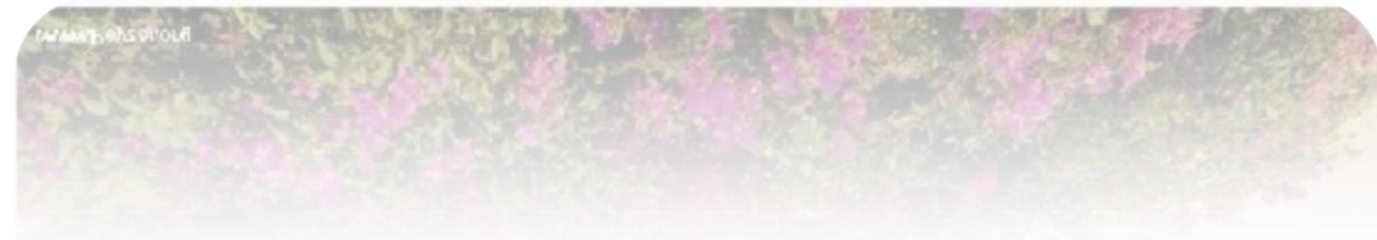




Türk bahçelerinde yer alan ve taşlık diye adlandırılan yarı açık mekân ile bahçe ve bina arasındaki ideal bağlantının sağlanması amaçlanmıştır (Eldem 1976: 291).



Türk bahçelerinde bahçe zemini ya doğal kaplamasıyla ya da toprak olarak bırakılmıştır. Konuta yakın bölüm ile havuz, çeşme başı gibi belirgin alanlar taş, mozaik ve benzeri malzeme ile kaplanmıştır (Aslanoğlu Evyapan 1972: 44-47).





- Bitkilere müdahale edilmemiş ve doğal formları korunmuştur. Budama sanatı ancak 18. yy sonlarına doğru ve yalnız şimşir ve mazi gibi bitkilerde uygulanmıştır.





• Türk bahçelerinde işlevsellik önemlidir. Bahçede kullanılan ağaçlar; gölge, koku, renk özelliklerine göre seçilmiş, bahçe sınırında daha yoğun ağaç kullanılırken, iç kesimlerde gölge ve görsel amaçlı bitki kullanımına özen gösterilmiştir (Erdoğan 2009: 823-835). Çınar, dişbudak, ıhlamur, karaağaç, çitlembik, meşe, defne, erguvan ve ahlat en fazla kullanılan ağaç türleridir. Diğer ağaç türlerinin yanı sıra bahçelerde meyve ağaçları- na, üzüm bağları ve sebze bahçelerine de yer verilmiştir (Erdoğan 1997: 97).



- Su, bahçenin hiçbir zaman eksik olmayan bir elemanıdır. Deniz, dere, havuz ve hatta en basit şekli ile çeşme olarak su, bahçe içinde mutlaka yer almıştır. Akar ya da hareketli su durgun suya tercih edilmiştir.



# 11. yy. BEYLİKLER DÖNEMİ BAHÇE\ 1071-1252



Yapılar grubu olarak ilk külliye örneklerini görmekteyiz bu dönemde.

Açık mekan olarak; meydan, avlu, bahçe, av kurulukları, saray avluları, saray bahçeleri, mesire yerleridir.







Bu dönemde geniş bahçeler, av korulukları, koruluklar, orman alanları görmekteyiz ve o dönemin parkı anlamında bu alanlar.

# EYVAN



Üç yönden kapalı  
ve bir yönden  
dışa açılan, üzeri  
tonozla örtülü  
mimari yapı.



# ARTUKLU SARAYI- DİYARBAKIR



Kazılarda sarayın divanhane bölümünün haçvari düzende, dört eyvanlı bir plan şemasında yapıldığı da anlaşılmıştır. Eyvanların birleştiği kare planlı bölümde bir de fıskiyeli bir havuz ortaya çıkmıştır. Bu bölümün sarayın en görkemli yeri olduğu ilerleyen kazılar sonunda anlaşılmıştır. Ortaya çıkan ilginç bir nokta da havuzun zemininde cam bir mozaik süslemenin oluşudur. Anadolu'da benzeri örneklerde bu tür süsleme ile karşılaşılmamıştır. Buradaki şekillerde ördek, balık gibi suyla ilgili hayvanlar kullanılış, diğer bezemeler de onları tamamlamıştır.





# SELSEBİL



Çanaklardan  
birbirine aktarılan  
su tasarımları.  
Genellikle  
mermerlerle  
yapılır.

# SELÇUKLU DÖNEMİ BAHÇE \ 1071-1308



Saray  
bünyesinde  
avlular  
mevcut.





Av  
korulukları  
mevcut.





Gülistanlıklar dikkatimizi çekmekte.







# HAS BAHÇE

Hükümdarın  
kullandığı bahçe.  
Burada bazı  
yapısal öğelerde  
bulunmakta.



Selçukluların kentsel peyzajda en önemle üstünde durdukları husus suyun çok sistemli bir mekanizasyonla kullanımı ve kentsel su ağının tesis edilmişidir.





BEYŞEHİR - KUBADABAD SARAYI

## 14. YY. BEYLİKLER DÖNEMİ / 1308-1453



Selçukluların devamı niteliğinde fakat biraz gerileme söz konusu. Yine külliyeleeri görmekteyiz ama fazla değil.



# OSMANLI DÖNEMİ /1453-1923



Külliye, cami,  
binare gibi  
yapıların  
olduğunu  
görüyoruz.





Osmanlı'da statü ayrımı yoktur. Fakir ve zengin birlikte yaşar. Bahçesehir modelindedir. Her evin kendine ait bahçesi vardır.

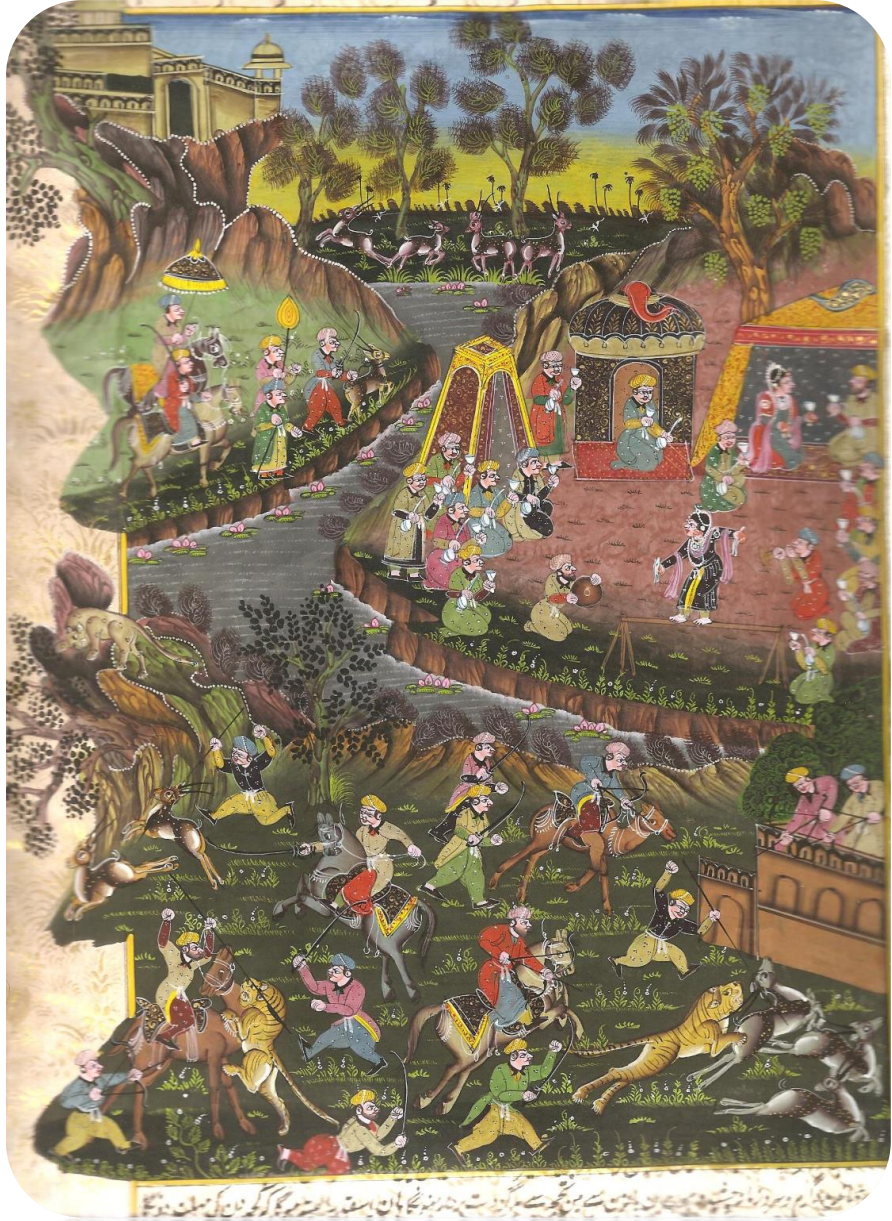




Kent  
siluetinde  
b y k ınar  
aĐaları  
vardır.







Genelde eğimli alanlar kullanılmıştır. Çünkü doğaya saygıları vardır. Arada sürprizli mekanlar çıkabilir.



Dişbudak ve  
ihlamur gibi  
bitkiler saray  
bahçelerinde  
mevcut.



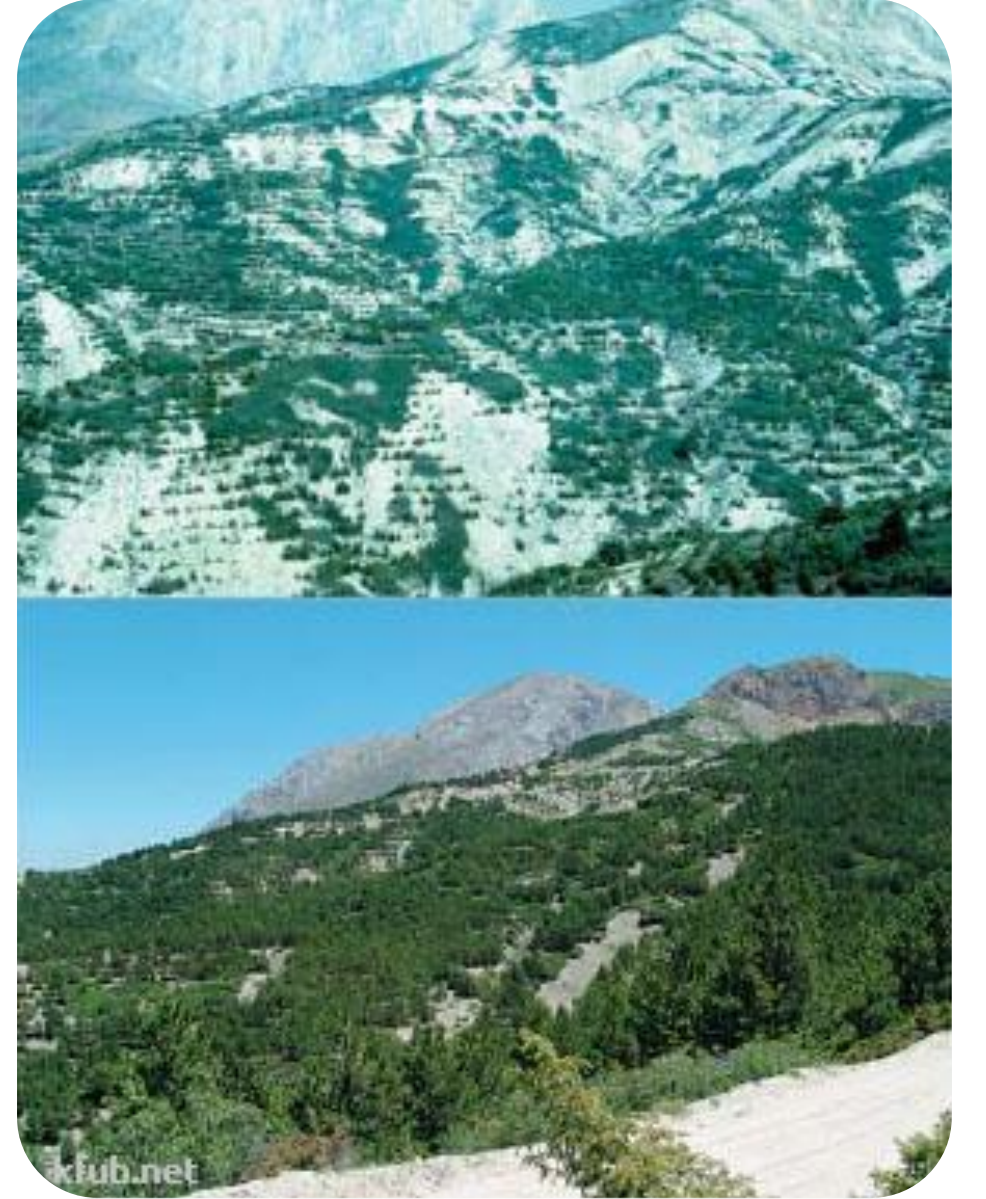




Edirne bahçeleriyle ve yapılarıyla Osmanlının uzun süre gurur kaynağı olmuştur. Konutlar bahçeli veya avlulu. Su kullanılmış. Su yapıları mevcut.



Eđimi daha iyi  
kullanabilmek iin  
setleme yapmıřlardır.  
Yani topođrafyaya  
gre biimlenme var.



klub.net





Belli bir formalizm var fakat bitkisel materyaller informal biçimde. Bu sayede alanda bütünlük sağlanmaya çalışılmış.



Meydanlar var. Küçük ölçekli, büyük ölçekliler ve halka açık olan mekanlar; cirit meydanı gibi.





Koruluklar, büyük mesire yerleri mevcut. Su kenarlarında kayıkla gezinti yapabilmek amaçlı da kullanılan.





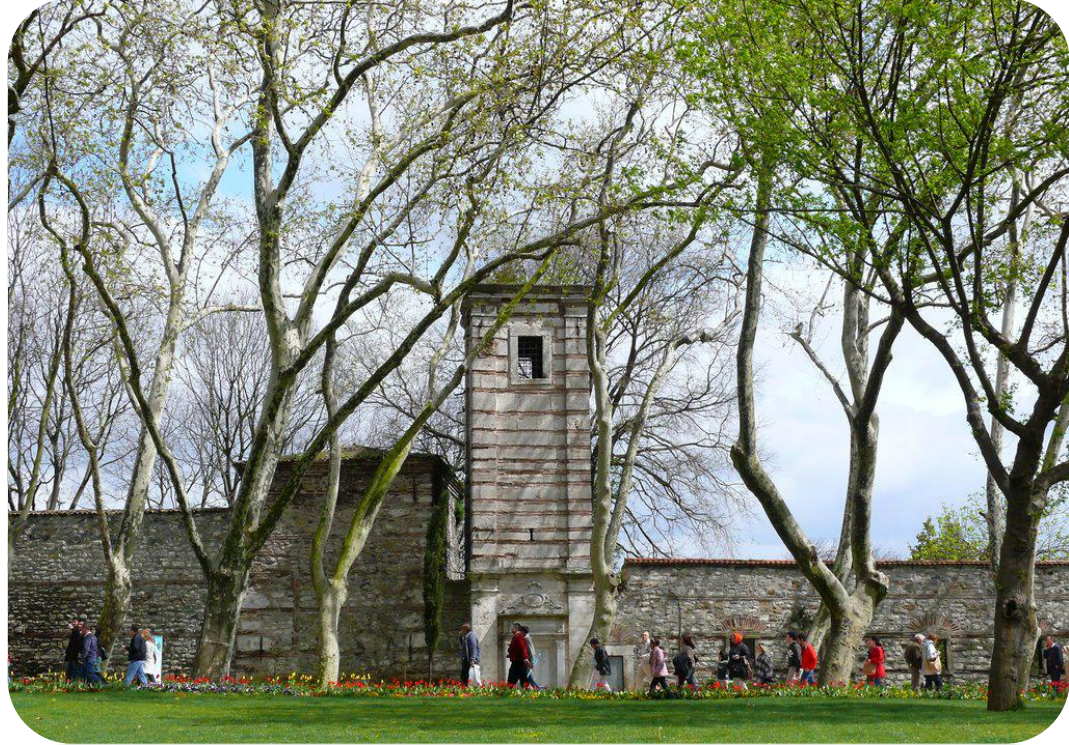
# TOPKAPI SARAYI



Bir anda inşa edilmiş bir yapı olmadığı için bir bütünlük söz konusu değildir. Sarayın yakınında sosyal amaçlı kullanılmış Gülhane Parkı gibi yerler var. Sebze ve bostanın bahçelerde bol miktarda bulunduğu söz konusu. Sarayın 4. tanesi avlusu var.



# I. Avlu (Alay Meydanı)



Birûn denilen dış hizmet yapılarının bulunduğu I. Avlu, Saray'ın en geniş avlusudur. Osmanlı padişahları sefere gidiş ve dönüşlerinde, Cuma Selamlığı gibi alaylarda (törenlerde) bu avludan ihtişamla geçerdi. Bu avlu çeşitli törenler öncesinde ve elçi kabullerinde; yeniçeriler, hizmetliler ve onların atları için bir bekleme alanı olarak kullanılırdı. Saray'ın diğer bölümlerinin aksine halk bu Avlu'ya girebilirdi.



## II. Avlu (Divan Meydanı)



Avlunun dört yanı revaklarla çevrilidir. Çeşitli eksenleri olan avlunun en önemli eksenini padişahı temsil eden Babüssaade eksenidir. Avlu'nun sağında Saray mutfakları, solunda Divanhane (Divan-ı Hümâyûn veya Kubbealtı), Dış Hazine, Harem'in Arabalar Kapısı, Adalet Kulesi, Zülüflü Baltacılar Koğuşu yer alırken avluya girişte sol taraftaki revakların arkasındaki alt kotta ise Has Ahırlar ve Beşir Ağa Camii yer alır.



# III. Avlu (Enderun Avlusu)



*Sarayın padişah için oluşturulan iç işleyişinin selamlık bölümü olan Enderun, padişahın ailesiyle birlikte yaşadığı Harem ile birlikte "Harem-i Hümayun" olarak da adlandırılırdı. Bir takım saatler ve kanallar var, bitkisel sulama içinde kullanılan. Haremden ulaşılan incir bahçeleri mevcut.*



# Dördüncü Avlu



Dördüncü Avlu veya Dördüncü Yer olarak adlandırılan Saray'ın bu bölümü, Lale Bahçesi ve Sofa-i Hümâyûn adı verilen terastan oluşmaktadır.

Çizelge 1. Türk Bahçelerinde kullanılmış olan ağaç, ağaççık, sarılıcı bitkiler ve çalılar

Türk Bahçelerinde kullanılmış olan ağaç ve ağaççıklar			
Latince Adı	Türkçe Adı	Latince Adı	Türkçe Adı
<i>Hibiscus syriacus</i>	Ağaç hatmi	<i>Morus alba/ Morus nigra</i>	Dut
<i>Juniperus sp.</i>	Ardıç	<i>Cercis siliquastrum</i>	Erguvan
<i>Aesculus hippocastanum</i>	At kestanesi	<i>Prunus domestica</i>	Erik
<i>Magnolia grandiflora</i>	Büyük çiçekli manolya	<i>Albizzia julibrissin</i>	Gülibrişim
<i>Juglans nigra</i>	Ceviz	<i>Tilia sp.</i>	İhlamur
<i>Pinus sp.</i>	Çam	<i>Ficus carica</i>	İncir
<i>Platanus sp.</i>	Çınar	<i>Diospyros kaki</i>	Japon elması/ Trabzon hurması
<i>Celtis sp.</i>	Çitlenbik	<i>Populus sp.</i>	Kavak
<i>Laurus nobilis</i>	Defne	<i>Prunus armeniaca</i>	Kayısı
<i>Castanea sativa</i>	Kestane	<i>Salix babylonica</i>	Salkım söğüt
<i>Prunus avium</i>	Kiraz	<i>Cedrus sp.</i>	Sedir



<i>Syringa vulgaris</i>	Leylak		<i>Cupressus sempervirens</i>	Servi
<i>Quercus sp.</i>	Meşe		<i>Prunus persica</i>	Şeftali
<i>Punica granatum</i>	Nar		<i>Eriobotrya japonica</i>	Yeni dünya
<i>Washingtonia sp.</i>	Palmiye		<i>Olea europaea</i>	Zeytin

### **Türk Bahçelerinde kullanılmış olan sarılıcı ve tırmanıcılar**

<i>Vitis vinifera</i>	Asma		<i>Jasminum sp.</i>	Yasemin
<i>Physalis alkekengi</i>	Çin Feneri			

### **Türk Bahçelerinde kullanılmış olan çalılar**

<i>Rubus idaeus</i>	Ahududu		<i>Ligustrum sp.</i>	Kurtbağrı
<i>Philadelphus coronarius</i>	Filbahri		<i>Fuchsia sp.</i>	Küpe
<i>Rosa sp.</i>	Gül		<i>Rhododendron ponticum</i>	Ormangülü
<i>Pelargonium citrosum</i>	Itir		<i>Hydrangea macrophylla</i>	Ortanca
<i>Camellia sp.</i>	Kamelya		<i>Nerium oleander</i>	Zakkum

Çizelge 2. Türk Bahçelerinde kullanılmış olan mevsimlik bitkiler

Latince Adı	Türkçe Adı	Latince Adı	Türkçe Adı
<i>Colchicum sp.</i>	Acı çiğdem	<i>Viola sp.</i>	Menekşe
<i>Salvia forskaohlei</i>	Adaçayı	<i>Verbena sp.</i>	Mine
<i>Ornithogalum sp.</i>	Akyıldız	<i>Lilium sp.</i>	Mis zambağı
<i>Anemone sp.</i>	Anemon	<i>Nigella sativa</i>	Mor susam
<i>Antirrhinum sp.</i>	Aslanağzı	<i>Mentha sp.</i>	Nane
<i>Alchemilla mollis</i>	Aslanpençesi	<i>Narcissus sp.</i>	Nergis
<i>Gypsophila sp.</i>	Bahar yıldızı	<i>Aubrieta deltoidea</i>	Obrizya
<i>Eryngium giganteum</i>	Boğa dikeni	<i>Crocus sp.</i>	Safran
<i>Lychnis floscuculi</i>	Çayır karanfili	<i>Cucumis sativus</i>	Salatalık
<i>Fragaria sp.</i>	Çilek	<i>Cyclamen sp.</i>	Sıklamen
<i>Nigella damascena</i>	Çörekotu	<i>Allium sp.</i>	Soğan
<i>Primula sp.</i>	Çuha	<i>Lagenaria vulgaris</i>	Su kabağı
<i>Ranunculus sp.</i>	Düğün çiçeği	<i>Hyacinthus sp.</i>	Sümbül
<i>Origanum rotundifolium</i>	Fesleğen	<i>Iris susiana</i>	Süsen
<i>Lotus sp.</i>	Gazalboynuzu	<i>Peonia sp.</i>	Şakayık
<i>Leucojum sp.</i>	Gölsoğanı	<i>Mathiola sp.</i>	Şebboy



# KAYNAKÇA

- \* <http://www.topkapisarayi.gov.tr/tr/content/mimari-bolumler>
- \* <http://www.plantdergisi.com>
- \* <http://edergi.sdu.edu.tr>
- \* <http://www.akuademi.net>
- \* <http://www.yapiklinik.com>