

Ankara Üniversitesi
Hukuk Fakültesi
Adalet Meslek Yüksekokulu
DAMGA VERGİSİ ve HARÇLAR BİLGİSİ DERSİ
Açık Ders Malzemesi

Yrd. Doç. Dr. İdris Hakan FURTUN



Onuncu Hafta

- Ünite 2

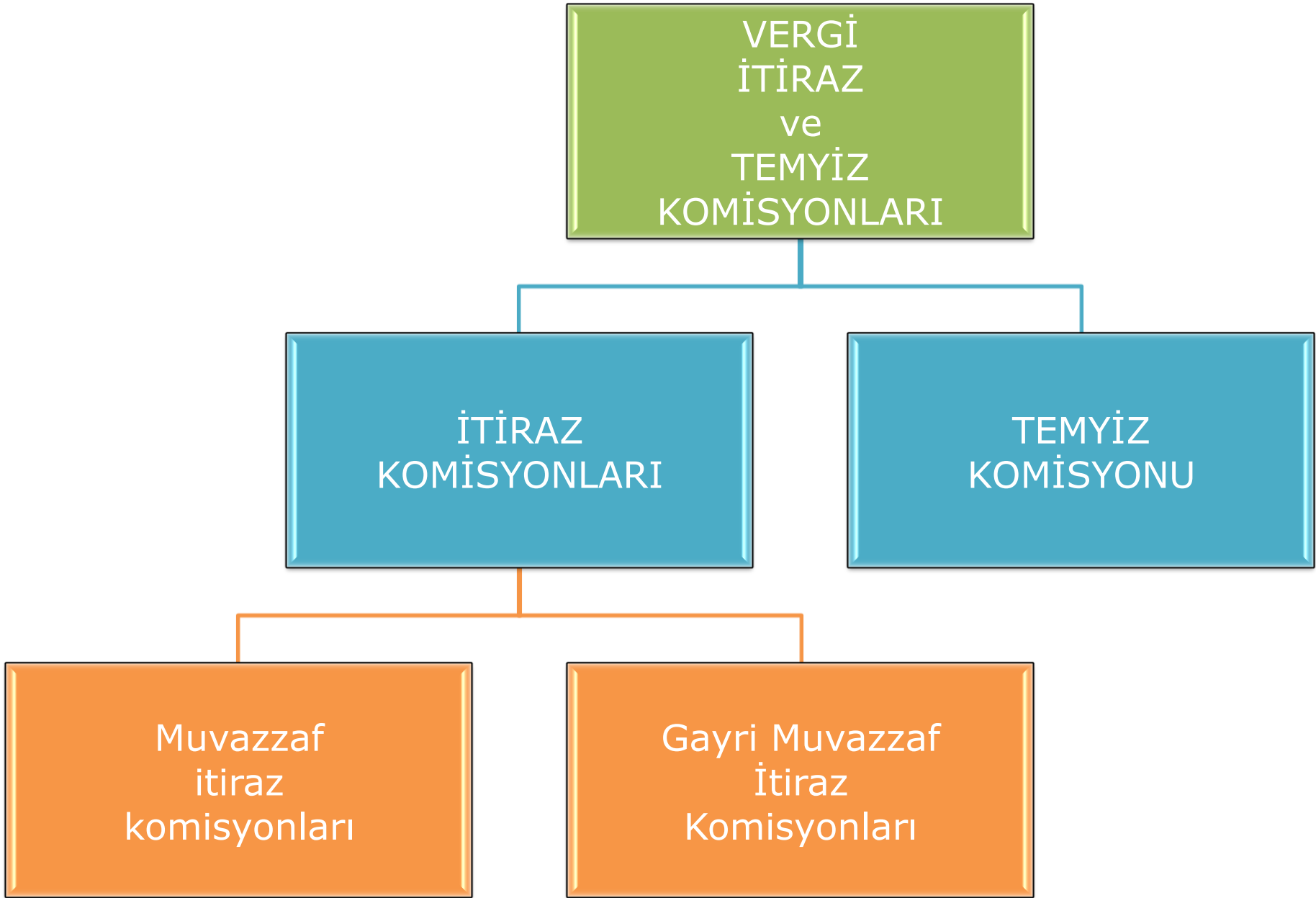
Ünite II

HARCIN UNSURLARI

HARCIN KONUSU

Harcın Konusu-1

- 492 sayılı Harçlar Kanununun yargı harçlarının konusunu düzenleyen 2. maddesine göre **yargı işlemlerinden bu kanuna bağlı 1 sayılı tarifede yazılı olanlar** yargı harçlarına tabidir. Bu hükümden de anlaşılacağı üzere yargı harçlarının konusunu **492 sayılı Harçlar Kanununun 1 sayılı tarifesinde yazılı yargısal işlemler** oluşturur.
- Ancak **vergi mahkemelerinin yaptıkları bazı yargısal işlemler de yasaya bağlı 3 sayılı tarifede vergi yargısı harçları** adı altında harç yükümüne tabi kılınmıştır. Bu işlemler **vergi yargısında söz konusu olan, vergi yargı organları tarafından yapılan bazı yargılama işlemleridir**. Bu işlemler **özel niteliği haiz (vergi yargısında söz konuda neticede yargılama işlemleridir)**.
- Bu iki ayrı tür yargılama mercii işleminin “yargı işlemlerinden alınan harçlar” biçiminde tek bir başlık altında harca tabi tutulması gerekirken *(bunlar esas olarak birbirinden tamamen farklı işlemleri konu edinmemekte sadece harca konu işlemi gerçekleştiren yargı mercii değişmektedir)* yasada iki ayrı harç biçiminde düzenlenmiş olmaları doğru bir uygulama değildir. Bu durumun bir yasa değişikliği ile düzeltilmesi doğru olacaktır.
- Yargı harçlarının konusunu kural olarak hukuk yargısı ve genel idari yargının işlemleri (vergi yargısı organları dışındaki idari yargı organlarının yargısal işlemleri) oluşturmaktadır. Ceza yargısı işlemleri ise kural olarak yargı harçlarına tabi değildir. Bu husus yasanın 2. maddesinde ceza mahkemelerinde şahsi hukuka ait hakların hüküm altına alınması halinde de, celse harçları hariç olmak üzere (1) sayılı tarifeye göre harç alınacağı hükmü ile dolaylı biçimde düzenlenmiştir.



İDARİ YARGI REFORMU ÖNCESİNDE TÜRKİYE'DE VERGİ UYUŞMAZLIKLARININ ÇÖZÜM MEKANİZMASI

Vergi İtiraz ve Temyiz Komisyonları

- Ülkemizde 1982 yılında yılında gerçekleştirilen idari yargı reformunun öncesinde idari yargının bir alt dalı olan vergi yargısı alanında Danıştay dışında mahkeme niteliğini haiz, bağımsız yargı organları bulunmamaktaydı. Mükellefler ile vergi idaresi arasında ortaya çıkan vergi uyuşmazlıkları vergi itiraz ve temyiz komisyonları aracılığı ile çözümlenmeye çalışılıyordu.
- Bu dönemde vergi ihtilaflarını halletmekle görevli hakem heyeti niteliğini haiz heyetler itiraz ve temyiz komisyonları biçiminde idi.
- Görüleceği üzere idari bir kurul mahiyeti taşıyan vergi itiraz ve temyiz komisyonları bağımsız ve teminatlı yargıçlardan oluşmuyordu. Bu nedenle bu merciler faaliyetlerini icra ederken çoğu kez idarenin etkilemesine açık bulunuyordu. Bu durumla bağlantılı olarak da bu komisyonlar mükelleflere hukuki güvence sağlamak ve vergi uyuşmazlıklarına dair adil bir çözüm getirmek konusunda doğal olarak yetersiz kalıyordu.
- **Vergi itiraz ve temyiz komisyonlarına yapılan başvurular vergi itiraz işlemleri adı altında harçlandırılıyordu. Bu işlemler ise Harçlar Kanunu'nun sistematığında bugünkü (3) sayılı tarifeye tam anlamıyla denk gelmektedir.**



Harcın Konusu-2

- Harçlar Kanunu'nun 2. maddesinin ikinci fıkrasında harcın konusuna dair olmak üzere *“ceza mahkemelerinde şahsi hukuka ait hakların hüküm altına alınması halinde de, celse harçları hariç olmak üzere (1) sayılı tarifeye göre harç alınır”* hükmüne yer verilmiş ayrıca yasanın 3. ve 10. maddeleri arasında farklı durumlar (hakem kararları, yabancı mahkeme ilamları, bölge idare mahkemeleri ile Danıştay işlemleri, karşılık davalar ve davaya müdahale, yeniden harç alınması, hükmün bozulması, tashihi karar, iadei muhakeme gibi) harç konusuna girme bakımından değerlendirilerek ayrıca hükme bağlanmıştır.

Harcın Konusu-3

- Yargı harçları 492 sayılı yasaya bağlı (1) sayılı tarifede düzenlenmiştir. Bu düzenleme uyarınca yargı harçları mahkeme harçları ile icra ve iflas harçları olmak üzere iki temel harç grubundan oluşur.
- **Mahkeme harçları** kendi içinde başvurma harcı, celse harcı, karar ve ilam harcı, temyiz istinaf ve itiraz harcı ile keşif harcı olmak üzere beş ayrı yargı işlemini konu edinir.
- **İcra ve iflas harçları** ise icra harçları, iflas harçları ve haciz, teslim ve satış harcı olmak üzere üç alt gruba ayrılır. İcra harçları icraya başvurma harcı, icranın yerine getirilmesi harcı, tahsil harcı ve idare harçları olarak dörde ayrılır. İflas harçları ise iflas takibi ve konkordato talebi nedeniyle gündeme gelen maktu ve nispi bazı harçlardan oluşur. Haciz, teslim ve satış harcı ise belirtilen takip işlemlerinin yapılması durumunda alınan maktu bir harçtır.
- Yasaya bağlı (1) sayılı tarifede düzenlenen yargı harçları arasında ve bunlara ek olarak ticaret sicili harçları (kayıt ve tescil harçları ve kayıt ve belge suretleri ile tasdikname harçlarından oluşan) ile diğer yargı harçları (suret harçları, muhafaza harçları, defter tutma harçları, miras işlerine ait harçlar ve vasiyetname tanzimine ait harçlardan oluşan) da yer almaktadır.
- 492 sayılı yasaya bağlı 3 sayılı tarifede ise vergi yargısı harçları düzenlenmiştir. Bunlar vergi, resim, harç ve benzeri mali yükümlülükler ile bunlar bağlı zam ve cezalara ilişkin uyuşmazlıklardan dolayı vergi mahkemelerinde, bölge idare mahkemelerinde ve Danıştay'da açılan davalar sebebi ile alınan harçlardır. Vergi yargısı harçları 4 grup harçtan oluşur. Bunlar; başvurma harcı, nispi harç, maktu harç ve suret harçlarıdır. Bunlar aslında mahkeme harçlarından pek de farklı olmayan yargı harçlarıdır.

A. MAHKEME HARÇLARI

- Mahkemelerin yaptığı bazı yargısal işlemler nedeniyle alınan yargı harçlarıdır. Hâlihazırda mahkeme harçları 5 gruptan oluşmaktadır. Bunlar; başvurma harçları, celse harçları, karar ve ilam harçlarının yanında yapılan yasa değişikliği üzerine yeni bir grup mahkeme harcı olarak eklenip son değişiklik ile kapsamı geliştirilen temyiz istinaf ve itiraz harçları ile 6009 sayılı Kanununun 20 nci maddesiyle yasaya eklenen keşif harcıdır.
- Mahkeme harçları, hukuk, ceza ve ticaret davalarıyla, idari davalarda, ihtilafsız-çekişmesiz yargı konularında, Anayasa Mahkemesine bireysel başvurularda ve icra tetkik mercilerinde-icra mahkemelerinde yapılan çeşitli yargısal işlemler karşılığında alınır.

1. Başvurma Harçları-1

- Mahkemelere hukuki himaye talebiyle yapılan başvurular nedeniyle gündeme gelen mahkeme harcı türüdür. Dilekçe ve tutanakla dava açma, davaya müdahale (katılma), tevdi mahallinin tayini, ihtiyati tedbir- haciz, delil tespiti ve bazı çekişmesiz yargı işleri ile ilgili taleplerle yargı organlarına (sulh ve asliye hukuk, ticaret, idare, icra mahkemelerine ve kanun yolu denetimi için bölge adliye mahkemeleri, bölge idare mahkemeleri, Yargıtay, Danıştay ve Askeri Yüksek İdare Mahkemesi ile Anayasa Mahkemesi'ne) başvurulup hukuki himaye istenmesi karşılığında alınan ve peşin olarak ödenmesi gereken maktu bir mahkeme harcıdır.

1. Başvurma Harçları-2

- Başvurma hakkının konusunu hakları ihlal edilen veya tehlikeye konan özel hukuk gerçek ve tüzel kişilerinin bu ihlalin sona erdirilmesi ya da tehlikenin giderilmesi için yargı organlarından hukuki himaye talep etmeleri oluşturur.
- Dava açmak, açılmış bir davaya katılmak veya yargı organlarından çeşitli taleplerde bulunmak (tevdi mahallinin tayini, ihtiyati tedbir- haciz, delil tespiti ve diğer çekişmesiz yargı işleriyle ilgili) başvuru harcının alınmasını gerektirir.
- Buna karşılık hakkında açılmış bir davaya karşı, davalının cevap dilekçesi vererek savunmalarını bildirmesi, uyuşmazlığı nihai olarak çözmeyen yargıcın uyuşmazlığın çözümüne devam etmesini sağlayan ara kararların yerine getirilmesi talebinde bulunulması, bir mahkemenin yetkisizlik veya görevsizlik kararı vermesinden sonra görevli veya yetkili mahkemeye başvurulması gibi hallerde ise başvurma harcı alınmaz.
- 2004 yılında 5035 sayılı kanun ile yapılan değişiklik sonucunda bölge adliye mahkemeleri, bölge idare mahkemeleri, Yargıtay, Danıştay ve Askeri Yüksek İdare Mahkemesi gibi üst mahkemeler ve yüksek yargı organlarına yapılacak başvurulardan da başvuru harcı alınması hükme bağlanmıştır.
- 6216 sayılı kanun ile Anayasa Mahkemesi'ne yapılacak bireysel başvurular (anayasa şikayeti) da harç yükümüne tabi kılınmıştır.

2. Celse Harçları

- Celse harçları kötü niyetli tarafların veya taraf vekillerinin davayı sebepsiz yere uzatmalarının önüne geçmek amacıyla tedbir niteliğinde getirilmiş bir mahkeme harcıdır.
- Celse harcı nispi veya maktu biçimde uygulanabilir. Belli bir değeri bulunmayan davalarda celse harcı maktu olarak uygulanır.
- Celse harcının konusunu Sulh ve Asliye Hukuk ile ticaret ve icra mahkemelerinde ve idari yargı yerlerinde taraflar veya taraf vekilleri tarafından ertelenmelerine sebebiyet verilen celseler-duruşmalar oluşturur.
- Duruşmanın taraflar veya taraf vekillerinin talep ve muvafakatleri üzerine başka bir güne bırakılması, taraflardan birinin daha önce yapılması gereken bir işlemi yapmamış olması nedeniyle duruşmanın bir başka güne bırakılmak zorunda kalınması gibi durumlarda celse harcı alınır.

3.Karar ve İlam Harçları-1

- Toplumda ortaya çıkan uyuşmazlıklar hakkında bir karar vermek suretiyle bunları kesin bir şekilde çözüme kavuşturmak mahkemelerin görevidir. Mahkemelerin bu görevi gereği gibi yerine getirebilmeleri hizmetin belli standartlarda verilmesine bağlıdır. Mahkemelerin gereksiz yere ve sadece diğer tarafı mağdur etmek amacı güden davalar ile meşgul edilmesini önlemek için dava açma hakkını gereksiz yere ve kötüye kullananların bu tür davranışlarda bulunmasını engellemek ve gerçekten hukuki himayeye gereksinim duyanların ise mağdur edilmemesini sağlamak gerekir. İşte karar ve ilam harçları gereksiz yere dava açılması suretiyle başkalarının haksız olarak ızzar edilmesini önlemeyi amaçlayan bir müessesedir. Davayı kaybeden veya takip sonucunda borçlu çıkan kişi bu mali yükümü ödemek zorunda kalır. Karar ve ilam harcı, nispi mahkeme harçları arasından oranı en yüksek olan harç türüdür.

3.Karar ve İlam Harçları-2

- Karar ve ilam harcının konusu mahkemenin açılmış davada ileri sürülen talepler hakkında verdiği ve uyuşmazlığa son veren kesin nitelikte nihai kararlardır. Usule veya esasa ilişkin olarak verilen nihai kararlar ile mahkeme uyuşmazlıktan elini çeker. Karar ve ilam harcı nispi ve maktu olmak üzere iki ayrı biçimde uygulanır.
- Konusu belli bir değerle ilgili olan davalarda esas hakkında karar verilmesi halinde hüküm altına alınan anlaşmazlık konusu değer üzerinden 1 sayılı tarifede belirtilen bindelik oranda nispi karar ve ilam harcı alınır.
- Karar ve ilam harcı maktu esasta da alınmaktadır. Taraf teşkiline imkan bulunmayan davalarda verilen esas hakkındaki kararlar ile davanın reddi kararları ve icra mahkemelerinin nisbi harca tabi olmayan kararları, Yargıtay, Danıştay ve Askeri Yüksek İdare Mahkemesi gibi yüksek yargı organlarının tashihi karar (karar düzeltme) taleplerinin reddine ilişkin verdiği kararlar (*Artık karar düzeltme kanun yolu kaldırılmıştır!*) ve Bölge Adliye Mahkemeleri, İdare Mahkemeleri, Bölge İdare Mahkemeleri, Yargıtay, Danıştay ve Askeri Yüksek İdare Mahkemesinin (*Askeri Yüksek İdare Mahkemesi son AY değişikliği ardından kapatılacaktır!*) icranın tehirine ilişkin verdiği kararları ile delil tespiti, ihtiyati haciz- ihtiyati tedbir gibi kararlar maktu esasta karar ve ilam harcına tabi olur.

4. Temyiz, İstinaf ve İtiraz Harçları

- 2008 yasa değişikliği ile mahkeme harçları arasına eklenen ve 2011 yasa değişikliği ile de kapsamı geliştirilen (temyiz ve itirazın yanı sıra istinaf başvurularını da kapsar hale getirilen) bu harç türü ilk derece mahkemelerinin verdikleri kararlara karşı bir üst veya yüksek yargı organlarına yapılacak kanun yolu (temyiz-istinaf) ve itiraz başvuruları için alınır. Bu bağlamda Yargıtay hukuk dairelerine yapılacak temyiz başvuruları, Danıştay'a yapılacak temyiz başvuruları, Yürütmenin durdurulmasına ilişkin itirazlar dahil olmak üzere bölge idare mahkemelerine yapılacak istinaf yolu başvuruları ile bölge adliye mahkemeleri hukuk dairelerine yapılacak istinaf yolu başvuruları temyiz, istinaf ve itiraz harcına tabidir.
- Bu harç türü sadece maktu esasta alınır.

5. Keşif Harcı

- 6009 sayılı kanununun 20 nci maddesiyle yasaya eklenen ve 1 Ağustos 2010 tarihinden itibaren uygulanmaya başlanan keşif harcı, mahkemelerce re'sen veya istem üzerine verilen keşif ya da tespit kararlarını yerine getirmek için maktu esasta alınan bir mahkeme harcıdır.

B. İCRA VE İFLAS HARÇLARI

- Yargı harçları kapsamında yer alan ikinci harç türü icra ve iflas harçlarıdır.
- Bu harçlar icra harçları, iflas harçları ve 6009 sayılı Kanununun 20 nci maddesiyle yasaya eklenen haciz, teslim ve satış harcı olmak üzere üçe ayrılır.
- Bu harçlar İcra ve İflas Kanunu kapsamında icra daireleri tarafından yapılan çeşitli takip işlemlerini konu edinir.

1. İcra Harçları

- İcra harçları icraya başvurma harcı, icranın yerine getirilmesi harcı, tahsil harcı ve idare harçlarından oluşur.
- İcraya başvurma harcı, icranın yerine getirilmesi harcı (değeri belli olmayan icra takiplerinde) ve idare harçları (haczedilen gayrimenkullerin idaresi, bunlara dair kira sözleşmelerinin düzenlenmesi ve hesapların tutulması işleri için) maktu esasta harca tabidir.
- Tahsil harcı ise değeri belli olan icra takiplerinde söz konusu olur. Bu icra harcı nispi esasta alınır. Tahsil harcı için yasaya ekli 1 sayılı tarifede belirlenmiş farklı yüzdeler uygulanır. Tahsil harcı tüm yargı harçları haczedilen veya rehinli malların satılıp paraya çevrilmesi suretiyle tahsil olunan paralardan alınan tahsil harcı oranı %11,38 'dir

2. İflas Harçları

- İflas harçları bazı iflas takibi işlemleri karşılığında maktu ve nispi esaslarda alınan bir yargı harcı türüdür.
- Maktu iflas harcı iflasın açılması, konkordato isteği ve masaya katılma talepleri nedeniyle gündeme gelir.
- Nispi iflas harcı ise iflasta paylaşılan para üzerinden veya konkordatoda alacaklılara verilmesi kararlaştırılan para üzerinden yüzdeler ya da bindelik oranlarda alınır.

3. Haciz, Teslim ve Satış Harcı

- 6009 sayılı Kanununun 20 nci maddesiyle icra ve iflas harçları arasına eklenen haciz, teslim ve satış harcı, yasada harca tabi olduğu belirtilen icra ve iflas işlemlerinin daire dışında memur eliyle yerine getirildiğinde her bir işlem için maktu esasta alınan bir yargı harcıdır.

C. DİĞER YARGI HARÇLARI

(müşterek kısım)

- Diğer yargı harçları, yargı organlarının yaptıkları çeşitli işlemler nedeniyle alınan bazı yargı harçlarıdır. Bunlar suret harçları, muhafaza harçları, defter tutma harçları, miras işlerine ait harçlar ile vasiyetname tanzimine ait harçlarından oluşur.
- Diğer yargı harçları işlemin türüne ve belli bir para içerip içermemesine göre nispi veya maktu esasta alınır.
- Suret harçları, miras işlerinde defter tutulması sırasında borç bakiyesi hasıl olduğunda veya mevcut ve alacaklar ile borç bakiyesi eşit olduğunda alınan defter tutma harcı ile iflas dairesi tarafından tutulacak defterler nedeniyle gündeme gelen defter tutma harcı, belli bir meblağı ihtiva etmeyen vasiyetnameler için vasiyetname tanzimine ait harç maktu esasta alınır.
- Muhafaza harçları ile diğer defter tutma harçları, miras işlerine ait harçlar ile belli bir meblağı ihtiva eden vasiyetname tanzimine ait harç nispi esasta alınır.



Yrd. Doç. Dr. Hakan FURTUN