

KENTSEL TASARIM
STÜDYOSU - D

14

MİMARLIK

ve

KENTSEL TASARIM

MİMARLIK

- * *Mimarlık veya mimari, binaları ve diğer fiziki yapıları(okul, gökdelen...vb.) tasarlama ve kurma sanatı ve bilimidir. İnsanların yaşamasını kolaylaştırmak ve barınma, dinlenme, çalışma, eğlenme gibi eylemlerini sürdürebilmelerini sağlamak üzere gerekli mekânları, işlevsel gereksinimleri ekonomik ve teknik olanaklarla bağdaştırarak estetik yaratıcılıkla inşa etme sanatıdır.*

- * Başka bir tanımlamayla, yapıları ve fiziksel çevreyi uygun ölçülerde tasarlama, inşa etme sanatı ve bilimidir. İnsan barınmak için yaşamak ve doğa şartlarından korunmak için bir mekân ihtiyacı duyar ve bu mekânı kendine özgü kültürel, fonksiyonel, teknik ve farklı zevklerde yaratır.

- * Mimarlık mesleğinin kapsamına dini yapılardan saraylara, bir kentin dokusunda oluşturan basit konut tiplerine kadar her türlü açık ve kapalı mekân ve çevre (Peyzaj mimarlığı) girer. Bu çevre kırsal veya kentsel olabileceği gibi, yapıları veya mekânları kuşatan yakın dış çevre diğer bir ifadeyle peyzaj tasarımı da, mimari tasarımı da olabilir. Mekân, içinde yaşamın gerçekleştiği fiziki ortam olarak tanımlanabilir. Mekânın oluşabilmesi ve üretilebilmesi için yapılara, yaşamın her gün artan çeşitliliği göz önüne alınırsa, oldukça karmaşık ilişkiler düzeni içinde yapılaşmış fiziki çevre; peyzaj mimarlığı çalışmalarına gereksinim vardır. Mimari tasarımın öznesi olan yaşam, coğrafi, iklimsel, kültürel, demografik farklılıklar içerir.





kissanotlar.blogspot.com









1. PEYZAJ TASARIMI

- * "Peyzaj" deyimi Alexander Von Humboldt tarafından 19. Yüzyılın başlarında, bilimsel bir coğrafya terimi olarak literatüre sokulmuştur. Peyzajı " Bir yer yüzü parçasının total karakteridir" diye tanımlamıştır.
- * Rus coğrafyacıları, peyzaj kavramına inorganik ve organik öğeleri de sokarak, bunların tümünün " peyzaj coğrafyası" olarak incelenmesi fikrini ortaya atmışlardır. Bütün kavramsal gelişmeler, ayrıntılı olarak TROLL (1971)' de açıklanmıştır. Alman biyocoğrafyacıların öncülerinden olan TROLL peyzajı şu şekilde tanımlamıştır: "Peyzaj bir mekanın tamamı ve görülebilen bütünlüktür". Bu düşünceler peyzajı ekolojik ilkelere dayalı, doğayı koruma ve rekreasyon ile ilgili bir anahtar deyim haline getirmiştir.

- * APS(Avrupa Peyzaj Sözleşmesi); peyzaj kavramına yönelik sosyal, ekonomik, siyasal ve hukuksal yeni anlayışlar getirmektedir ve sonuçta iki önemli konu ön plana çıkmaktadır: Sözleşmede "peyzaj" iki türlü tarif edilmektedir. İlk olarak peyzaj, nesnel (objektif) bir ifade ile "yeryüzü parçası" olarak tanımlanmakta, daha sonra öznel (subjektif) bir ifade ile bu yeryüzü parçasının bütün bireylerce kavranış biçimi olarak belirtilmektedir.

PEYZAJ TASARIMI: DEYİM OLARAK ANLAM VE KAPSAMI

- * Peyzaj tasarımının bilindiđi gibi iki yönü var: "peyzaj mimarlığı" ve "peyzaj planlaması". "Peyzaj mimarlığı" deyimini iki zıt kavramı bir araya getiriyor: peyzaj çođunlukla dođal elemanlardan oluşun ve zaman içinde gelişen bir çevreyi anlatırken, mimarlık inşai nitelikte, daha başından tamamlanmış ve zaman içinde yaşlanacak bir yapıtı çağrıştırıyor.
- * "Peyzaj planlamasındaki peyzaj sözcüğü, "peyzaj mimarlığındaki peyzaj sözcüğünden biraz daha da iđreti duruyor; peyzaj hoş ve hafif çağrışımlar yaparken, planlama ileriye dönük kestirimler yapan, istatistiki rakamlarla hal-hamur olmuş pek ağırbaşlı bir uğraşı hatıra getiriyor. Bu açıdan bakılırsa, landscape planlaması daha denk iki kavramı bir araya getiriyor; başka deyişle, arazi ve planlama daha rahat yan yana gelebiliyor.
- * Peyzaj tasarımı mimarlık yapıtları yakın çevresindeki düzenlemelerden, bölge ölçeğinde arazi potansiyelinin irdelenip en uygun kullanımı hedefleyen planlama kararlarına kadar uzanan çok geniş bir ölçek yelpazesini kapsıyor.

- * Prof. Emeritus McHarg Philadelphia," Ekolojik planlama geređi ve yöntemleri artık yerleřti. Eđitimde peyzaj mimarlıđı ve peyzaj planlamasını dengede tutmalı; yakın çevremizi biçimlendiren peyzaj mimarlıđı ihmal edilmemeli; daha kaliteli peyzaj mimarları yetiřmesine ađırlık verilmeli." diyerek meslekten hepimizi ilgilendiren alt düzeylerdeki peyzaj alıřmalarının önemini, "landscape" e hasredilmiş bir yařamın deneyimiyle vurgulamıřtır.

2. PEYZAJ TASARIM ÖGELERİ

- * ÇİZGİ
- * ŞEKİL-FORM
- * ÖLÇÜ
- * ARALIK
- * DOKU
- * RENK
- * IŞIK-GÖLGE
- * VURGU
- * DİZİ
- * HAREKET



3. TASARIM İLKELERİ

* TEKRAR-RİTİM

Bir mekân içindeki biçimsel benzer öğelerin veya öge gruplarının birbirini izlemesi ritim-tekrar olarak tarif edilir. Peyzaj planlamalarında çizgilerle desen verilmiş yüzey kaplamaları düzenli bir aralıkla tekrarlanırsa ritim yakalanmış olur. Aynı zamanda ağaç, bank vb. öğelerin belli bir sırada ve sıklıkta dizilmesinde ritim etkisini canlandırır .

* ARALIKLI TEKRAR

Aralıklı tekrarda ritimle aynı özelliktedir. Ancak bu tasarım ilkesinde objeler birbirlerini aynı mesafelerle değil farklı aralıkta ve farklı düzenlerde tekrar ederler.

* DENGİ

Denge sağlamlık, emniyet ve sükûnet hissinin ifadesidir.
Formal(simetrik)denge: Benzer yapı elemanlarının bir eksenin iki tarafına eşit uzaklıkta dizilmelerinden ortaya çıkan bir plan kalıbıdır.
İnformal(asimetrik)denge: Eksenin her iki tarafında aynı büyüklük ve şekle sahip olmayan, fakat eşit dikkat çeken objelerin dizilişleri ile elde edilir.



* ZITLIK

Uyum sağlanması istenmediğinde oluşturulur. Buradaki uyumsuzluk tasarımın gereği sonucu oluşur. Tasarımda vurgu arttırmak içinde kullanılabilir.

* UYGUNLAŞTIRMA

Tasarımda birbirine zıt iki ucun bağlanması birleştirilmesi ya da bunlar arasında köprü kurulmasına uygunlaştırma denir. Renkle bunu sağlamak istiyorsak renk tonları belirli kademelerle değişime uğrayabilir.

* EGEMENLİK

Tasarımda yer alan obje ya da formların bir başka obje ya da forma karşı görsel anlamda üstünlük göstermesine egemenlik denir. Ölçü-doku ya da renk olarak kendini gösterebilir.



BİRLİK

Tasarımda yer alan obje ya da formların diğer obje ya da formlarla bir bütünün parçası niteliğiyle bir arada olmasıdır. Tasarım da kullanılan her şey birbirinin bir parçası gibi olmalıdır.

UYGUNLUK

Tasarımın mekansal amaçlara göre uygun bir biçimde oluşturulmasıdır. Her tasarım yapıldığı alana uygun bir çözüm getirmelidir. Burada gereksimler ile bu gereksinimlere getirilen çözümler düşünülmelidir. Alana aykırı bir tasarım anlayışı alanın kullanımını büyük oranda etkiler.

HİYERARŞİ

Tasarımın görsel ifadelerinde öncelikler belirlenmeli ve bir sıralama yapılmalıdır. Bu amaçla tasarımcı görsel algılamadaki öncelikleri ortaya koyar ve onları önem derecelerine göre dizer.

TAMAMLIK

Tasarım uygulanacağı çevre ile bütünleştirici özellikte olmalıdır. Alanın coğrafik özellikleri, ulaşımı, kullanım yoğunluğu gibi çevresel faktörlere uygun ve uygulanacağı çevreye özgü bir yaklaşım içermelidir.

4. PEYZAJ TASARIM SÜRECİ

1. KONUNUN VE AMACIN BELİRLENMESİ

Çevre düzenlemeye ilişkin bir tasarım çalışmasının başlaması konu ve isteğe bağlıdır. Pratikte biz buna kullanıcı/müşteri istekleri diyoruz. Yapılacak çalışmanın boyutu veya ortamı ne olursa olsun bunun bir kullanıcısı/müşterisi vardır.

2. MEVCUT DURUMU BELİRLEMeye YÖNELİK VERİ TOPLAMA (ARAZİ ETÜDÜ-SÖRVEY-ÇEVRE ANALİZİ)

Alanın doğal ve kültürel envanteri çıkartılır. Alan içerisinde ve yakın çevrenin iklim, toprak, flora, fauna, jeoloji, topoğrafya, hidrolojik yapısı ile mevcut bina ve yerleşimler araştırılır. Arazide bir takım notlar alınarak, tasarım için gerekli olan kullanım planları (mevcut durum-vaziyet planları) haritalar, raporlar, hava fotoğrafları, istatistikî bilgiler, uzman görüşleri vs. gibi veriler toplanmalıdır. Ayrıca tasarım anında alan hakkında bilgi vermesi açısından alanda fotoğraflarda çekilebilir.

5. PEYZAJ TASARIMINDA FARKLI ÖLÇEK VE UYGULAMALAR

"Peyzaj mimarlığı" deyimini iki zıt kavramı bir araya getiriyor; peyzaj çoğunlukla doğal elemanlardan oluşan ve zaman içinde gelişen bir çevreyi anlatırken, mimarlık inşainitelikte, daha başından tamamlanmış ve zaman içinde yaşlanacak bir yapıtı çağrıştırıyor. "Peyzaj planlaması"ndaki peyzaj sözcüğü, peyzaj mimarlığındaki peyzaj sözcüğünden daha uyumlu duruyor. Planlama ileriye dönük kestirimler yapan, istatistikteki rakamlarla halhamur olmuş bir uğraşmayı anımsatıyor. Bu açıdan bakılırsa, "landscape" planlaması daha denk iki kavramı bir araya getiriyor; başka deyişle, arazi ve plan yan yana daha rahat gelebiliyor.

Peyzaj tasarımının konusu olan "arazi", belirtildiği gibi, birbirinden çok farklılaşan bir ölçek yelpazesi içinde yer alabilir. Arazi ya kırsal, ya kentseldir. Ama kırsalın da kentselin de derecelenmeleri vardır.

Tekil Yapı Çevresi Düzenlemeleri

- * Özel konut açık mekanları - teras, avlu, bahçe.
- * Kurumsal (Hastane bahçeleri, kamusal alanlar vs.)
- * Ticari (Oteller, holdingler vs.)
- * Endüstriyel yapı gurupları açık mekanları.
- * Kentsel Mekan Tasarımları
- * Kaldırım- sokak-yol
- * Meydan
- * Yapı içi veya üstü mekanlar
- * Geçici açık mekanlar

Kent İçi Alanlarda Planlama

- * • Kent kesimleri, örneğin: tarihi kent yöresi
- * • Kentsel merkez - ticari,yönetmel, idari
- * • Kent içi nehir boyları
- * • Kent içi deniz kıyısı, liman yöresi vb.
- * • Kent İçi Veya Yakın Çevresinde Küçük Ölçekte Peyzaj Tasarım Konuları
- * • Toplu konut çevreleri
- * • Kent parkları
- * • Oyun alanları
- * • Spor alanları
- * • Geniş alışveriş merkezleri

Kent Dışı Alanlarda Peyzaj Tasarım Konuları

- * • Karayolları boyunca peyzaj tasarımı
- * • Kampüs peyzajı
- * • Turistik alanlar - plaj yöreleri, yazlık ve kışlık tatil yöreleri
- * • Anıtsal çevreler - eski savaş alanları
- * • Olimpik tesisler
- * • Milli parklar

6. PEYZAJ TASARIMINI ETKİLEYEN FAKTÖRLER

- * ARAZI KARAKTERİSTİKLERİ
- * İKLİM KOSULLARI
- * MANZARA, KOKU, DUMAN, VE EGZÖZ DUMANI KAYNAKLARI
- * İNSANA İLİSKİN FAKTÖRLER
- * PEYZAJ TASARIMINDA KULLANILAN ELEMANLAR

7. PEYZAJ PROJESİ AŞAMALARI

1. SÖRVEY PAFTASI-ÇEVRE ANALİZİ

2. LEKE PAFTASI(FİKİR DİYAGRAMI)

3. GELİŞTİRME-AVAN PROJE

4. KESİN PROJE

Sert zemin paftası

Bitkilendirme paftası

Sulama paftası

Aydınlatma paftası

Aplikasyon paftası

Detaylar paftası

Kesitler paftası

Drenaj paftası

Perspektif ya da 3d sunum paftaları



GreenLand
 Landscape Care
 Professional Professionals, L.L.C.
 388 Forest Ave
 Easton, New Jersey 08821
 901-262-1818 ext 200
 901-262-1818 fax
 www.greenlandcare.com
 greenlandlandscape.com

PROJECT:
 Residence
 Cranek, NJ

TITLE:
 Rear Yard
 Landscape Plan

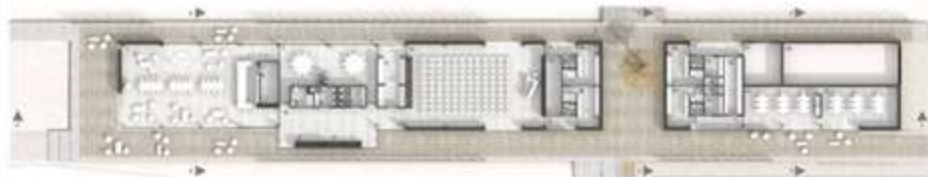
SCALE: NTS	Registration:
DATE: 2008	N.J. #11 6 80
BY: TW & JNC	NY #11 6 80
DATE: 8/25/2008	PA #11 6 80
	MA #11 6 80
	MD #11 6 80
	DE #11 6 80
	DC #11 6 80
	VA #11 6 80
	NC #11 6 80
	SC #11 6 80
	GA #11 6 80
	FL #11 6 80
	LA #11 6 80
	HI #11 6 80
	PR #11 6 80
	DC #11 6 80

DATE: 8/25/08

PROJECT NUMBER:
R-1



© Charlotte Weychan

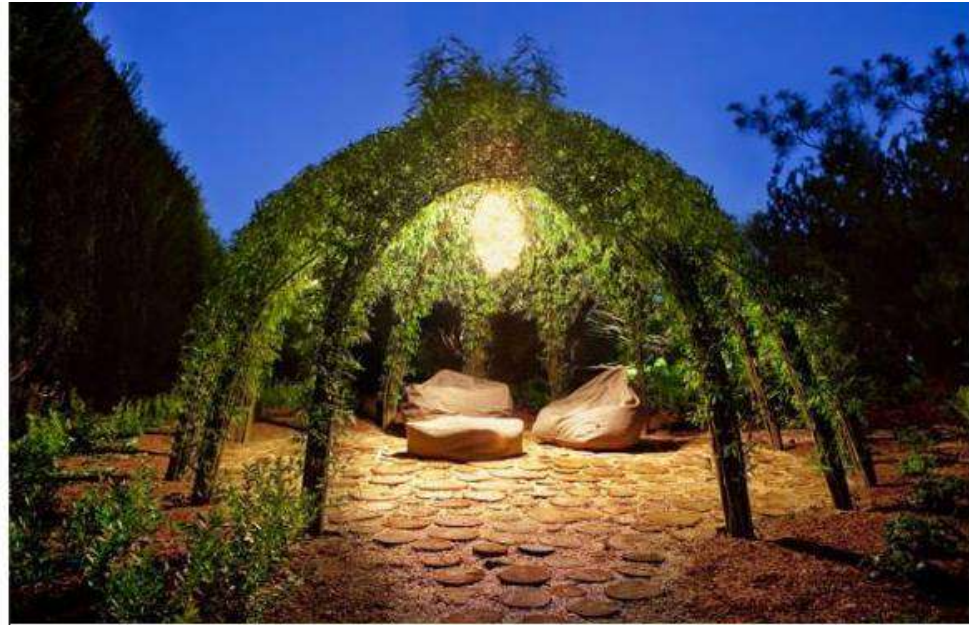
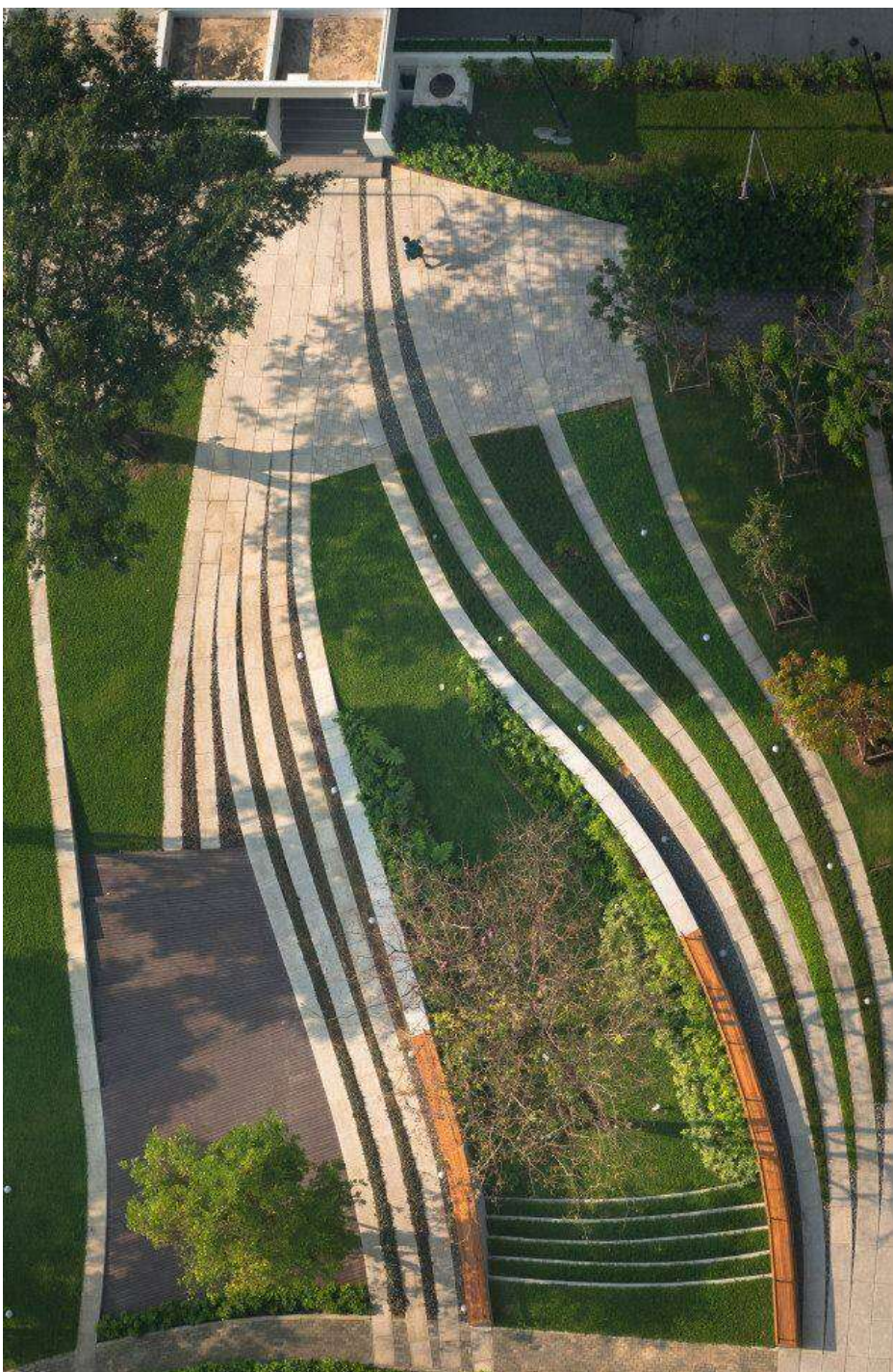






















20.00
AÇIK YERKONULUK ALANI

30.00
BOYANIK SERA

30.00
AKVARYUM

30.00
FONETİM

30.00
Sahne

SAYI BİRİMİ

SAYI BİRİMİ

SAYI BİRİMİ

SAYI BİRİMİ

SAYI BİRİMİ

SAYI BİRİMİ

Bitkisel Tasarım Paftası?

ATATÜRK DEVLET HASTANESİ



AĞAÇ-AĞAÇCIKLAR	ÇALLAR-ÇİÇEKLER-SARILICILAR
Ak Ihlamur 40cm x 20cm	Akşam papatya 10cm x 10cm
Ak Ihlamur 30cm x 15cm	Akşam papatya 10cm x 10cm
Ak Ihlamur 20cm x 10cm	Akşam papatya 10cm x 10cm
Ak Ihlamur 15cm x 7cm	Akşam papatya 10cm x 10cm
Ak Ihlamur 10cm x 5cm	Akşam papatya 10cm x 10cm
Ak Ihlamur 5cm x 3cm	Akşam papatya 10cm x 10cm
Ak Ihlamur 3cm x 2cm	Akşam papatya 10cm x 10cm
Ak Ihlamur 2cm x 1cm	Akşam papatya 10cm x 10cm
Ak Ihlamur 1cm x 0.5cm	Akşam papatya 10cm x 10cm
Ak Ihlamur 0.5cm x 0.2cm	Akşam papatya 10cm x 10cm
Ak Ihlamur 0.2cm x 0.1cm	Akşam papatya 10cm x 10cm
Ak Ihlamur 0.1cm x 0.05cm	Akşam papatya 10cm x 10cm
Ak Ihlamur 0.05cm x 0.02cm	Akşam papatya 10cm x 10cm
Ak Ihlamur 0.02cm x 0.01cm	Akşam papatya 10cm x 10cm
Ak Ihlamur 0.01cm x 0.005cm	Akşam papatya 10cm x 10cm
Ak Ihlamur 0.005cm x 0.002cm	Akşam papatya 10cm x 10cm
Ak Ihlamur 0.002cm x 0.001cm	Akşam papatya 10cm x 10cm
Ak Ihlamur 0.001cm x 0.0005cm	Akşam papatya 10cm x 10cm
Ak Ihlamur 0.0005cm x 0.0002cm	Akşam papatya 10cm x 10cm
Ak Ihlamur 0.0002cm x 0.0001cm	Akşam papatya 10cm x 10cm
Ak Ihlamur 0.0001cm x 0.00005cm	Akşam papatya 10cm x 10cm

Ölçek: 1/200

epam planlama
Mimarlık ve İç Mekan Tasarım

Proje Adı: Atatürk Devlet Hastanesi

Proje No: 2023/001

Tarih: 15.06.2023

Çizim: 1/200

Çizimci: [İmza Alanı]

Denetçi: [İmza Alanı]

Proje Yeri: [Boş Alan]

Proje Sahibi: [Boş Alan]

Proje Yürütmeni: [Boş Alan]

Proje Koordinatörü: [Boş Alan]

Proje Yürütmeni Adresi: [Boş Alan]

Proje Durumu: [Boş Alan]

Proje Fazı: [Boş Alan]

Proje Durumu Açıklaması: [Boş Alan]

Proje Durumu Açıklaması: [Boş Alan]

Proje Durumu Açıklaması: [Boş Alan]

Proje Durumu Açıklaması: [Boş Alan]

ATATÜRK DEVLET HASTANESİ

Bitkisel Tasarım Paftası





BETON YOL	:	2515 m ²
GRANİT KÜP TAŞI (10X10X10)	:	1860 m ²
GRANİT DÖŞEME TAŞI (30x30xserbest boy)	:	2535 m ²
GRANİT DÖŞEME TAŞI (40x30xserbest boy)	:	135 m ²
GRANİT BORDÜR TAŞI	:	450 m ²
GRANİT OLUK TAŞI	:	450 m ²
ÇİM DERZLİ ADIM TAŞI (60-80x30x4)	:	566 adet

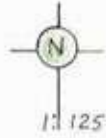
PEYZAJ PROJESİ

ÖLÇEK 1:125



25.5 M

39.2 M





GreenLand
Landscape Architecture

288 Forest Ave.
Roseland, New Jersey
07068

908-262-1888 ext. 100
908-262-1848 fax

www.greenlandnj.com
www.greenlandlandscape.com

PROJECT:
Residence
Cresskill, NJ

TITLE:
Rear Yard
Landscape Plan

DATE: NTS
JUN 2008
BY: TB & JMC
DATE: 05/20/08

REGISTRATION:
N.J.: #11 221
N.Y.: #100
PA.: #443
MD.: #443
VT.: #1408
MA.: #20001420
ILL.: #121200000000

SCALE:

PROJECT NUMBER:
R-1



YENİŞEHİR BÖLGESİ KENTSEL TASARIM VE PEYZAJ PROJESİ

TASARIM PAFTASI - " AKTİF PARK "



1/2000
MAKET
FOTOĞRAFLARI



1/2000
MAKET
FOTOĞRAFLARI

1/2000
MAKET
FOTOĞRAFLARI

ORGANİK PAZAR ALIŞVERİŞ SOKAĞI EĞLENCE BALONU İYEL

ALANCIYIÇI BAR RESTORAN OFİSLER KURAN CENTER TOGAZ MERKEZİ



1/1000
ALIŞVERİŞ SOKAĞI
MAKET
FOTOĞRAFLARI



ALIŞVERİŞ SOKAĞI



ORGANİK PAZAR ALIŞVERİŞ SOKAĞI EĞLENCE BALONU İYEL

BÖNÜŞ

ENERJİ

YERLİ

ENERJİ

ENERJİ

ENERJİ

ENERJİ

ENERJİ

ENERJİ

ENERJİ

ENERJİ

ENERJİ

ENERJİ

ENERJİ

ENERJİ

ENERJİ

ENERJİ

ENERJİ

ENERJİ

ENERJİ

ENERJİ

ENERJİ

ENERJİ

ENERJİ

ENERJİ

ENERJİ

ENERJİ

ENERJİ

ENERJİ

ENERJİ

ENERJİ

ENERJİ

ENERJİ

ENERJİ

ENERJİ

ENERJİ

ENERJİ

ENERJİ



ALIŞVERİŞ SOKAĞI



BÖNÜŞ ENERJİSİYLE ÇALIŞAN
TAXI-MOTORBIKE

BÖNÜŞ ENERJİSİYLE ÇALIŞAN
TAXI-MOTORBIKE DURAĞI

1:1000 ↑ K

PLANETARYUM

İZCİ EVİ VE İZCİ KAMPARI

BÖZLEH KAMPARI

BÖLEY VE YÜZEN EKRAK
AÇIKHAVA SİNEMASI

KÜTÜPHANE

ÇEŞİTLİ AKTİVİTELER,
MÜZİK DİNLETLERİ,
DYNLAR VE
BARKNE SANATLARININ
YAPILABİLECEĞİ ANPİTİYATRO

TASARLANMIŞ
SİRKÜLAYON AĞI
YERLİ OTOPARKI
TAXI-MOTORBIKE DURAĞI



ORGANİK PAZAR VE AKTİF PARK

LEJAND

- ARAÇ AKTİFİ
- KÖPÜK
- SALTI YÜZLEMİ
- MEYDANI
- YEŞİL ALAN
- ACER YÜZLEMİ
- BERT ZEMİNİ
- BU ELEMANI
- VİZYONER DİYALOG

ORAN ÜNİVERSİTESİ
MÜHENDİSLİK VE MİMARLIK FAKÜLTESİ
KENTSEL TASARIM VE PEYZAJ MİMARLIĞI BÖLÜMÜ
2010-2011 BAHAR YARIYILI
TASARIM VE UYGULAMA STÜDYOSU II
TUTULU KUTULUTAN DBOS 11002

ÇAYCUMA KENTSEL REKREASYON ALANI PEYZAJ TASARIM PROJESİ



LEJAND

İlgin Yapraklı Ağaçlar

- 1 - 114A1: Akademi
- 1 - 114A2: Akademi
- 1 - 114A3: Akademi
- 1 - 114A4: Akademi
- 1 - 114A5: Akademi
- 1 - 114A6: Akademi
- 1 - 114A7: Akademi
- 1 - 114A8: Akademi
- 1 - 114A9: Akademi
- 1 - 114A10: Akademi
- 1 - 114A11: Akademi
- 1 - 114A12: Akademi

Bermy Yapraklı Ağaçlar

- 1 - 114B1: Akademi
- 1 - 114B2: Akademi
- 1 - 114B3: Akademi
- 1 - 114B4: Akademi
- 1 - 114B5: Akademi
- 1 - 114B6: Akademi
- 1 - 114B7: Akademi
- 1 - 114B8: Akademi
- 1 - 114B9: Akademi
- 1 - 114B10: Akademi
- 1 - 114B11: Akademi
- 1 - 114B12: Akademi

Ağaçlık ve Söveler

- 1 - 114C1: Akademi
- 1 - 114C2: Akademi
- 1 - 114C3: Akademi
- 1 - 114C4: Akademi
- 1 - 114C5: Akademi
- 1 - 114C6: Akademi
- 1 - 114C7: Akademi
- 1 - 114C8: Akademi
- 1 - 114C9: Akademi
- 1 - 114C10: Akademi
- 1 - 114C11: Akademi
- 1 - 114C12: Akademi

- 1 - 114D1: Akademi
- 1 - 114D2: Akademi
- 1 - 114D3: Akademi
- 1 - 114D4: Akademi
- 1 - 114D5: Akademi
- 1 - 114D6: Akademi
- 1 - 114D7: Akademi
- 1 - 114D8: Akademi
- 1 - 114D9: Akademi
- 1 - 114D10: Akademi
- 1 - 114D11: Akademi
- 1 - 114D12: Akademi

- 1 - 114E1: Akademi
- 1 - 114E2: Akademi
- 1 - 114E3: Akademi
- 1 - 114E4: Akademi
- 1 - 114E5: Akademi
- 1 - 114E6: Akademi
- 1 - 114E7: Akademi
- 1 - 114E8: Akademi
- 1 - 114E9: Akademi
- 1 - 114E10: Akademi
- 1 - 114E11: Akademi
- 1 - 114E12: Akademi

- 1 - 114F1: Akademi
- 1 - 114F2: Akademi
- 1 - 114F3: Akademi
- 1 - 114F4: Akademi
- 1 - 114F5: Akademi
- 1 - 114F6: Akademi
- 1 - 114F7: Akademi
- 1 - 114F8: Akademi
- 1 - 114F9: Akademi
- 1 - 114F10: Akademi
- 1 - 114F11: Akademi
- 1 - 114F12: Akademi

- 1 - 114G1: Akademi
- 1 - 114G2: Akademi
- 1 - 114G3: Akademi
- 1 - 114G4: Akademi
- 1 - 114G5: Akademi
- 1 - 114G6: Akademi
- 1 - 114G7: Akademi
- 1 - 114G8: Akademi
- 1 - 114G9: Akademi
- 1 - 114G10: Akademi
- 1 - 114G11: Akademi
- 1 - 114G12: Akademi

- 1 - 114H1: Akademi
- 1 - 114H2: Akademi
- 1 - 114H3: Akademi
- 1 - 114H4: Akademi
- 1 - 114H5: Akademi
- 1 - 114H6: Akademi
- 1 - 114H7: Akademi
- 1 - 114H8: Akademi
- 1 - 114H9: Akademi
- 1 - 114H10: Akademi
- 1 - 114H11: Akademi
- 1 - 114H12: Akademi

- 1 - 114I1: Akademi
- 1 - 114I2: Akademi
- 1 - 114I3: Akademi
- 1 - 114I4: Akademi
- 1 - 114I5: Akademi
- 1 - 114I6: Akademi
- 1 - 114I7: Akademi
- 1 - 114I8: Akademi
- 1 - 114I9: Akademi
- 1 - 114I10: Akademi
- 1 - 114I11: Akademi
- 1 - 114I12: Akademi

Yer Örtükleri

- 1 - 114J1: Akademi
- 1 - 114J2: Akademi
- 1 - 114J3: Akademi
- 1 - 114J4: Akademi
- 1 - 114J5: Akademi
- 1 - 114J6: Akademi
- 1 - 114J7: Akademi
- 1 - 114J8: Akademi
- 1 - 114J9: Akademi
- 1 - 114J10: Akademi
- 1 - 114J11: Akademi
- 1 - 114J12: Akademi

Berkyler

- 1 - 114K1: Akademi
- 1 - 114K2: Akademi
- 1 - 114K3: Akademi
- 1 - 114K4: Akademi
- 1 - 114K5: Akademi
- 1 - 114K6: Akademi
- 1 - 114K7: Akademi
- 1 - 114K8: Akademi
- 1 - 114K9: Akademi
- 1 - 114K10: Akademi
- 1 - 114K11: Akademi
- 1 - 114K12: Akademi

Çim Alanları

- 1 - 114L1: Akademi
- 1 - 114L2: Akademi
- 1 - 114L3: Akademi
- 1 - 114L4: Akademi
- 1 - 114L5: Akademi
- 1 - 114L6: Akademi
- 1 - 114L7: Akademi
- 1 - 114L8: Akademi
- 1 - 114L9: Akademi
- 1 - 114L10: Akademi
- 1 - 114L11: Akademi
- 1 - 114L12: Akademi

- 1 - 114M1: Akademi
- 1 - 114M2: Akademi
- 1 - 114M3: Akademi
- 1 - 114M4: Akademi
- 1 - 114M5: Akademi
- 1 - 114M6: Akademi
- 1 - 114M7: Akademi
- 1 - 114M8: Akademi
- 1 - 114M9: Akademi
- 1 - 114M10: Akademi
- 1 - 114M11: Akademi
- 1 - 114M12: Akademi

- 1 - 114N1: Akademi
- 1 - 114N2: Akademi
- 1 - 114N3: Akademi
- 1 - 114N4: Akademi
- 1 - 114N5: Akademi
- 1 - 114N6: Akademi
- 1 - 114N7: Akademi
- 1 - 114N8: Akademi
- 1 - 114N9: Akademi
- 1 - 114N10: Akademi
- 1 - 114N11: Akademi
- 1 - 114N12: Akademi

- 1 - 114O1: Akademi
- 1 - 114O2: Akademi
- 1 - 114O3: Akademi
- 1 - 114O4: Akademi
- 1 - 114O5: Akademi
- 1 - 114O6: Akademi
- 1 - 114O7: Akademi
- 1 - 114O8: Akademi
- 1 - 114O9: Akademi
- 1 - 114O10: Akademi
- 1 - 114O11: Akademi
- 1 - 114O12: Akademi

- 1 - 114P1: Akademi
- 1 - 114P2: Akademi
- 1 - 114P3: Akademi
- 1 - 114P4: Akademi
- 1 - 114P5: Akademi
- 1 - 114P6: Akademi
- 1 - 114P7: Akademi
- 1 - 114P8: Akademi
- 1 - 114P9: Akademi
- 1 - 114P10: Akademi
- 1 - 114P11: Akademi
- 1 - 114P12: Akademi

- 1 - 114Q1: Akademi
- 1 - 114Q2: Akademi
- 1 - 114Q3: Akademi
- 1 - 114Q4: Akademi
- 1 - 114Q5: Akademi
- 1 - 114Q6: Akademi
- 1 - 114Q7: Akademi
- 1 - 114Q8: Akademi
- 1 - 114Q9: Akademi
- 1 - 114Q10: Akademi
- 1 - 114Q11: Akademi
- 1 - 114Q12: Akademi

- 1 - 114R1: Akademi
- 1 - 114R2: Akademi
- 1 - 114R3: Akademi
- 1 - 114R4: Akademi
- 1 - 114R5: Akademi
- 1 - 114R6: Akademi
- 1 - 114R7: Akademi
- 1 - 114R8: Akademi
- 1 - 114R9: Akademi
- 1 - 114R10: Akademi
- 1 - 114R11: Akademi
- 1 - 114R12: Akademi



ZKU
BARTIN ÖZMAN FAKÜLTESİ
PEYZAJ MİMARLIĞI BÖLÜMÜ

PEM 417
PEYZAJ TASARIM PROJESİ V
2006-2008 GÜZ DÖNEMİ

DERSİN SORUMLULARI

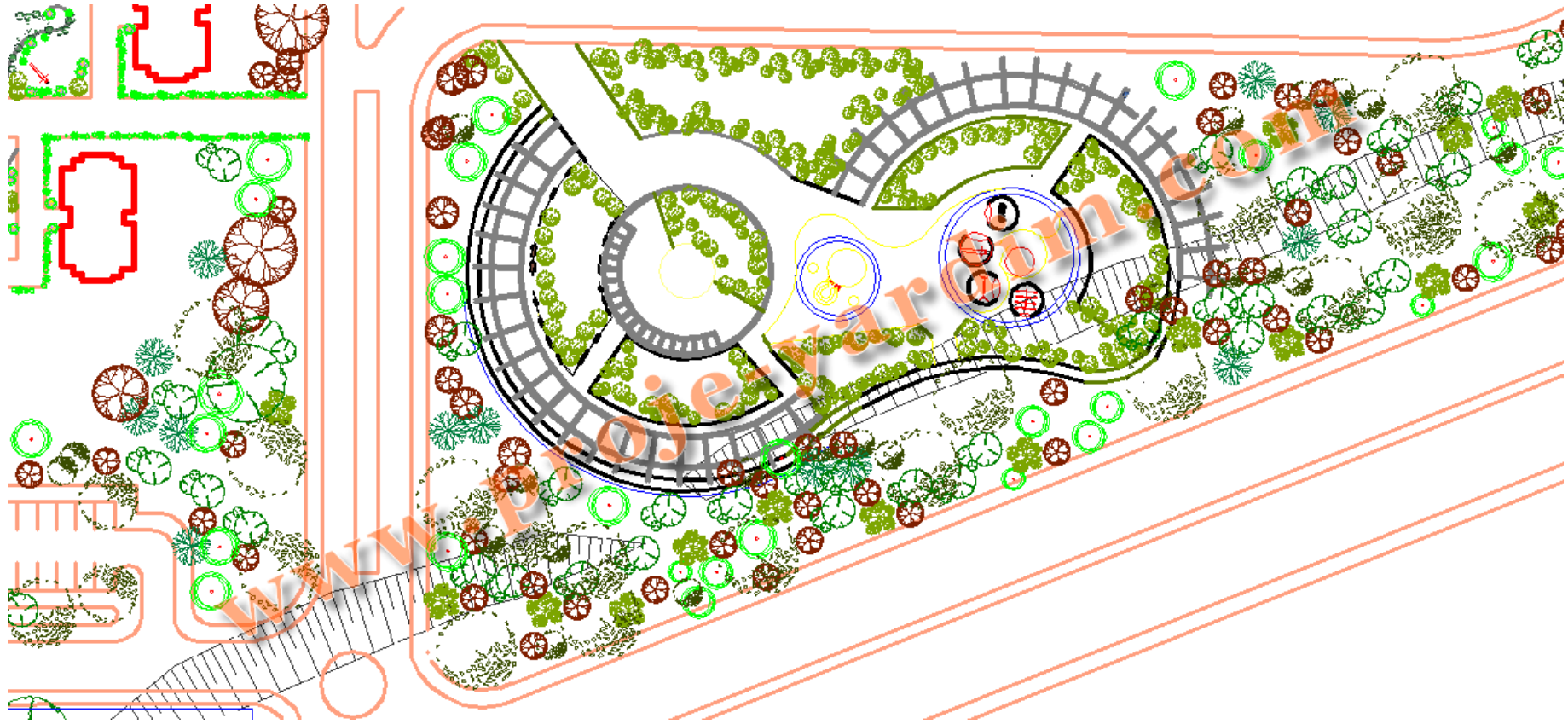
Prof. Dr. Sümer SÜLEZ
Yrd.Doç. Dr. Sülent YILMAZ
Arş. Grv.Dr. L. Gürhan KAYA
Arş. Grv. Nurihan KOÇAN
Arş. Grv. Şahin DÖNMEZ

Öğrenci: Muratlı ERDEMİR
No: 20030303030

Not: Bu planın
tüm hakları saklıdır.

Ölçek: 1/1000

Alan: 2/1



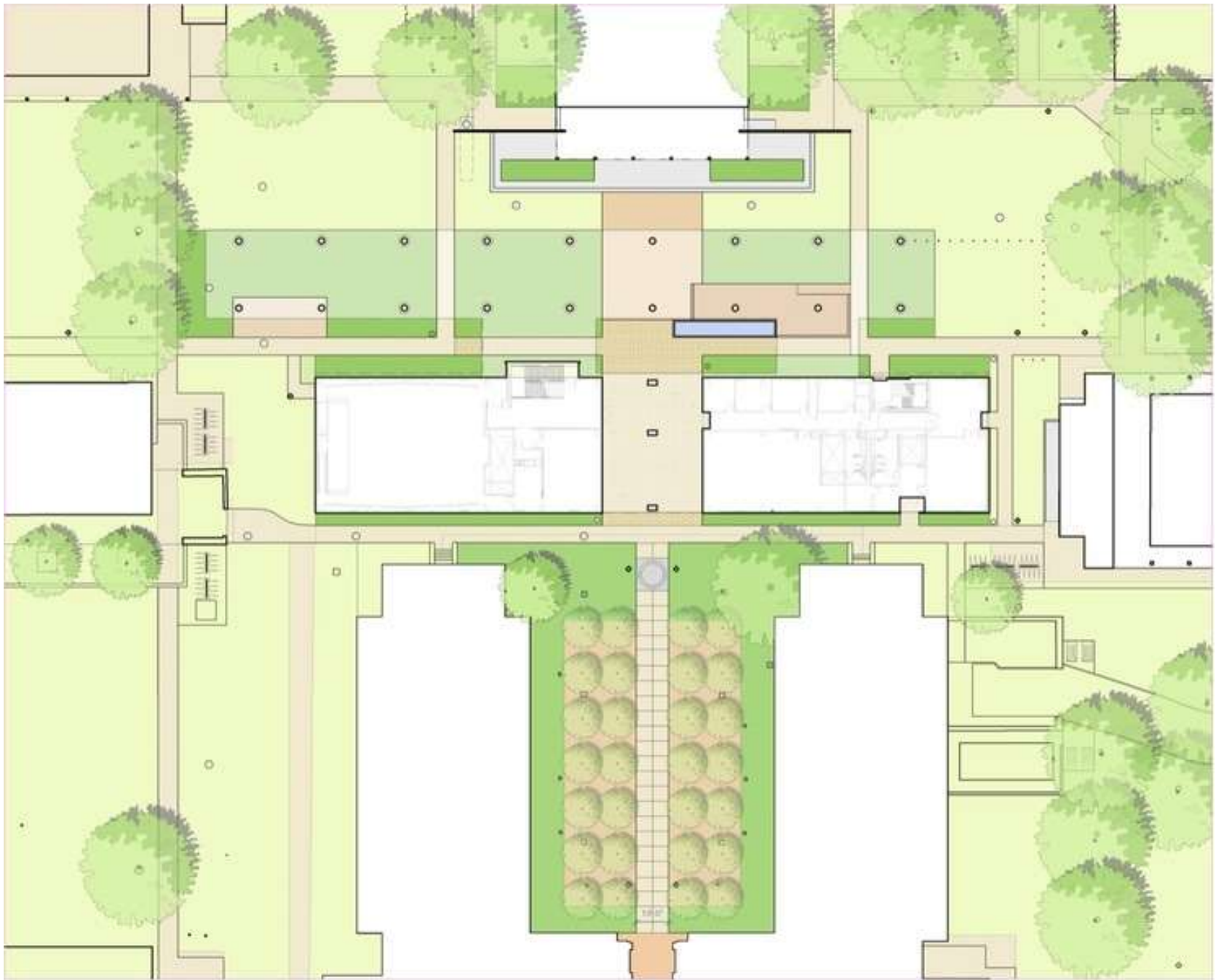




ŞENOL ÇAĞLAR VİLLASI
PEYZAJ DÜZENLEME VE AYDINLATMA PROJESİ
GÜMÜŞLÜK
1/100

NO	AD	MİKTAR
1	Geometrik ve organik formlu ağaçlar (örneğin: Eucalyptus, Grevillea)	4
2	Yüksek ve orta boy ağaçlar (örneğin: Eucalyptus, Grevillea)	2
3	Orta ve düşük boy ağaçlar (örneğin: Eucalyptus, Grevillea)	10
4	Yaprak döken ve yeşil kalıcı ağaçlar (örneğin: Eucalyptus, Grevillea)	10







TEKIRDAG TREDAS GENEL MÜDÜRLÜĞÜ PEYZAJ PROJESİ



BİTKİ LİSTESİ

1	Arabis hippocrepis (Ak Kestane)	11	Platanus orientalis (Ak Akademi)
2	Berberis vulgaris (Kızılcık Çiçeği)	12	Prunella domestica (Erik)
3	Berberis vulgaris 'Thunbergii'	13	Prunella domestica 'Nirvana'
4	Cornus mas (Kızılcık)	14	Rosa rugosa (Kızılcık)
5	Crataegus laevigata (Kızılcık)	15	Rosa rugosa 'Muller's Rose'
6	Crataegus laevigata 'Prunifolia'	16	Rosa rugosa 'Muller's Rose'
7	Crataegus laevigata 'Prunifolia'	17	Rosa rugosa 'Muller's Rose'
8	Crataegus laevigata 'Prunifolia'	18	Rosa rugosa 'Muller's Rose'
9	Crataegus laevigata 'Prunifolia'	19	Rosa rugosa 'Muller's Rose'
10	Crataegus laevigata 'Prunifolia'	20	Rosa rugosa 'Muller's Rose'
21	Crataegus laevigata 'Prunifolia'	21	Rosa rugosa 'Muller's Rose'
22	Crataegus laevigata 'Prunifolia'	22	Rosa rugosa 'Muller's Rose'
23	Crataegus laevigata 'Prunifolia'	23	Rosa rugosa 'Muller's Rose'
24	Crataegus laevigata 'Prunifolia'	24	Rosa rugosa 'Muller's Rose'
25	Crataegus laevigata 'Prunifolia'	25	Rosa rugosa 'Muller's Rose'
26	Crataegus laevigata 'Prunifolia'	26	Rosa rugosa 'Muller's Rose'
27	Crataegus laevigata 'Prunifolia'	27	Rosa rugosa 'Muller's Rose'
28	Crataegus laevigata 'Prunifolia'	28	Rosa rugosa 'Muller's Rose'
29	Crataegus laevigata 'Prunifolia'	29	Rosa rugosa 'Muller's Rose'
30	Crataegus laevigata 'Prunifolia'	30	Rosa rugosa 'Muller's Rose'
31	Crataegus laevigata 'Prunifolia'	31	Rosa rugosa 'Muller's Rose'
32	Crataegus laevigata 'Prunifolia'	32	Rosa rugosa 'Muller's Rose'
33	Crataegus laevigata 'Prunifolia'	33	Rosa rugosa 'Muller's Rose'
34	Crataegus laevigata 'Prunifolia'	34	Rosa rugosa 'Muller's Rose'
35	Crataegus laevigata 'Prunifolia'	35	Rosa rugosa 'Muller's Rose'
36	Crataegus laevigata 'Prunifolia'	36	Rosa rugosa 'Muller's Rose'
37	Crataegus laevigata 'Prunifolia'	37	Rosa rugosa 'Muller's Rose'
38	Crataegus laevigata 'Prunifolia'	38	Rosa rugosa 'Muller's Rose'
39	Crataegus laevigata 'Prunifolia'	39	Rosa rugosa 'Muller's Rose'
40	Crataegus laevigata 'Prunifolia'	40	Rosa rugosa 'Muller's Rose'

TÜ. TEKIRDAG ZIRAAT FAKÜLTESİ
PEYZAJ MİMARLIĞI BÖLÜMÜ

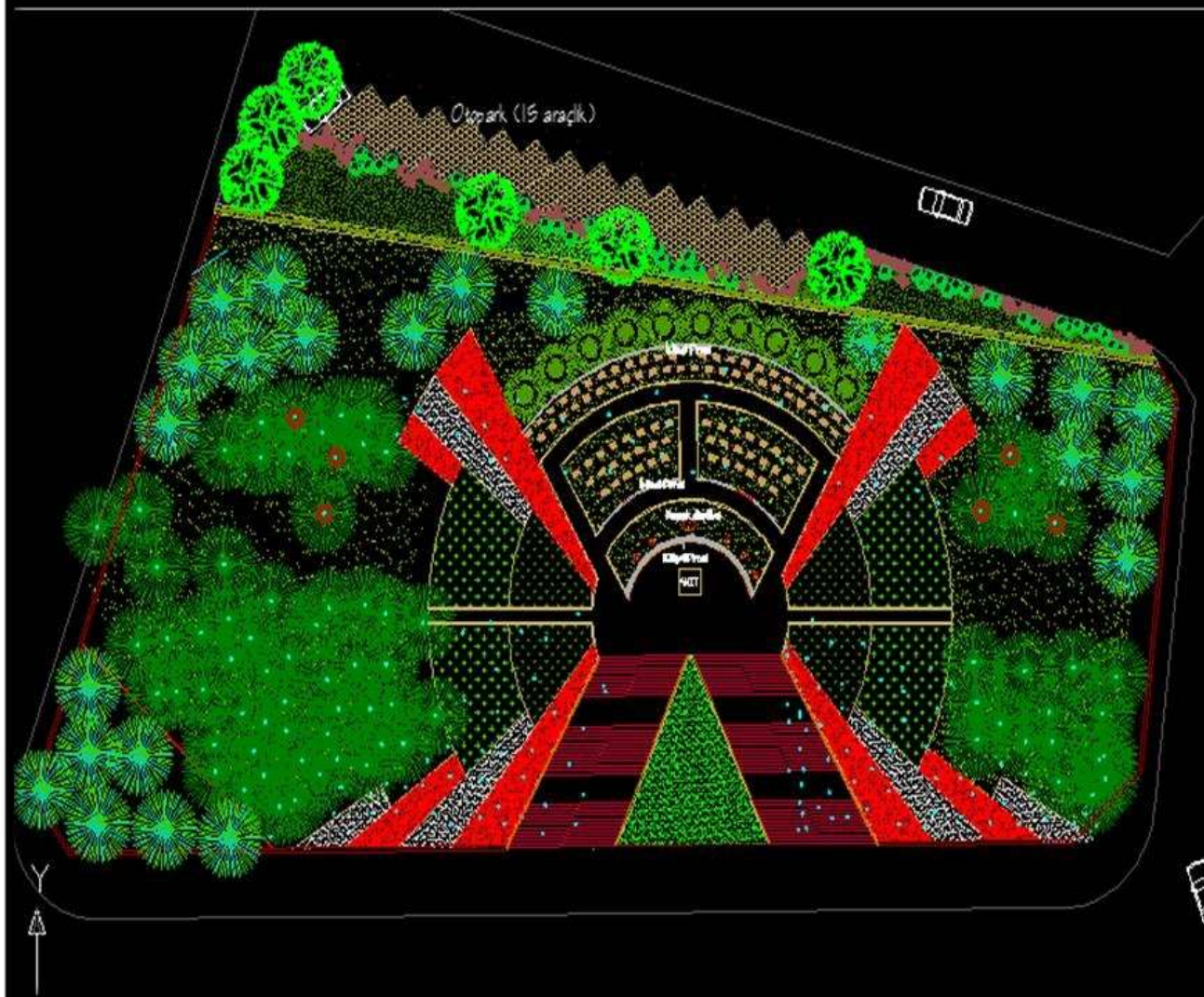
TEKIRDAG TREDAS GENEL
MÜDÜRLÜĞÜ PEYZAJ PROJESİ

Tasarım : Yrd. Doç. Dr. ERFİ SİMAN
Arac. Gör. Bekir BİLİR
Arac. Gör. Mustafa ÇELİK

Kontrol : Prof. Dr. Atil KORBUT
Tarih : 05/06/2004

Ölçek : 1/200





MEVCUT BİTKİLER

Pinus sp.

ÖNERİ BİTKİLER

Araçlar

Cedrus libani

Thuja orientalis

Filix tomentosa

Çallılar

Berberis buxifolia var. Atropurpurea

Pithecomium tobira lara

Yer Örtücüler

Cerastium tomentosum

Verbena canadensis

Hederahella

NKÜ. ZRAAT FAKÜLTESİ
PEYZAJ MİMARLIĞI BÖLÜMÜ

SEBİTLER AGİDESİ
PEYZAJ TASARIM PROJESİ
PAFTA 2

Tasarım: Yrd.Doç.Dr. Bif. Beni Sımae
Araş. Gör. Dr. Murat Özgenç
Araş. Gör. Bahar Bili
Araş. Gör. Deniz Serbest

Kontrol: Prof. Dr. Adil KORKUT

Tarih: 19/12/2008

Ölçek 1/200











An aerial photograph of a tea plantation. The tea bushes are arranged in neat, terraced rows on a hillside. A paved path winds through the plantation, flanked by rows of cherry blossom trees in full bloom, displaying vibrant pink and yellow flowers. Several people are walking along the path, enjoying the scenic view. The overall atmosphere is peaceful and picturesque.

*TEŞEKKÜRLER