

# Cumhurbaşkanı

Türkiye'nin Yönetim Yapısı

Doç. Dr. Aslı Yağmurlu

## Cumhurbaşkanlarımız

---



**M. Kemal ATATÜRK**

Görev Süresi:  
29 Ekim 1923 - 10 Kasım 1938

---



**İsmet İNÖNÜ**

Görev Süresi:  
11 Kasım 1938 - 22 Mayıs 1950

---



**Celal BAYAR**

Görev Süresi:  
22 Mayıs 1950 - 27 Mayıs 1960

---



**Cemal GÜRSEL**

Görev Süresi:  
27 Mayıs 1960 - 28 Mart 1966

---



**Cevdet SUNAY**

Görev Süresi:  
28 Mart 1966 - 28 Mart 1973

---



**Fahri KORUTÜRK**

Görev Süresi:  
6 Nisan 1973 - 6 Nisan 1980

---



**Kenan EVREN**

*Görev Süresi:*  
9 Kasım 1982 - 9 Kasım 1989

---



**Turgut ÖZAL**

*Görev Süresi:*  
9 Kasım 1989 - 17 Nisan 1993

---



**Süleyman DEMİREL**

*Görev Süresi:*  
16 Mayıs 1993 - 16 Mayıs 2000

---



**Ahmet Necdet SEZER**

*Görev Süresi:*  
16 Mayıs 2000 - 28 Ağustos 2007

---



- Cumhurbaşkanı bir ülkede yönetim hakkının
  - kalıtımsal, soya dayalı, kişisel olmadığını
  - Kanyanğının dinsel kaynaklardan ilahi tanrısal güçlerden gelmediğini gösterir.

# Parlamenter-Başkanlık Sistemi

Parlamenter Sistem	Başkanlık Sistemi
Halk parlamentoyu seçer	Halk başkanı ve parlamentoyu ayrı ayrı seçer
Cumhurbaşkanını parlamento seçer	
Cumhurbaşkanı siyaseten sorumsuzdur	Başkan siyasal sorumludur
Başbakan halk tarafından seçilir	Başbakan yoktur
Başbakan ve bakanlar milletvekilidir	Bakanların milletvekili olması gerekmez
Bakanlar tek tek ve ortak kurulca sorumludur	Bakanların kurulca sorumluluğu yoktur
Sorumluluk parlamentoya karşıdır	Bakanlar sadece başkana karşı sorumludur
Parlamento hükümeti düşürebilir	Parlamento hükümeti düşüremez
İdare devlet tüzelkişliği temelindedir	İdare ayrı ayrı kamu tüzel kişilikleri vardır

# Cumhurbaşkanı

- Cumhurbaşkanlığı sistemi 29 Ekim 1923'de Mustafa Kemal Atatürk'ün seçilmesiyle başlamıştır.
- 24 ve 61 AY Cumhurbaşkanınının meclis içinden seçilmesini öngörürken 82 bu ilkeyi değiştirmiştir.
- 24 AY meclisle aynı sürede 4 yılda bir seçim öngörmüştür. Üst üste seçim mümkündür
- 61 AY 7 yılda bir seçim ve üst üste iki kez seçilememe
- 82 7 yıl tekrar seçilememe
- 2007 Referandum değişikliğiyle süre 5 yıl ama parlamentonun görev süresi de kısaldı 4 yıl oldu.

# Aday Gösterme

- CB seçiminde meclisin yetkisi aday göstermeyle sınırlıdır.
- Aday gösterme 20 milletvekilinin yazılı teklifi ile mümkündür ve son genel seçimde %10'u geçen siyasi partiler ortak aday gösterebilir.
- Parlamenter sistemin önemli koşulu olan diğer organların meclisten doğması ilkesi bozulmuştur. Kaynağın meclis değil halk olması, 12. Cumhurbaşkanı'nın yetki/görev çerçevesinin değişmesini gündeme getirecektir.

# Seçimi

- Cumhurbaşkanı seçimi, Cumhurbaşkanının görev süresinin dolmasından önceki altmış gün içinde; makamın herhangi bir sebeple boşalması halinde ise boşalmayı takip eden altmış gün içinde tamamlanır.
- Genel oyla yapılacak seçimde, geçerli oyların salt çoğunluğunu alan aday Cumhurbaşkanı seçilmiş olur. İlk oylamada bu çoğunluk sağlanamazsa, bu oylamayı izleyen ikinci pazar günü ikinci oylama yapılır. Bu oylamaya, ilk oylamada en çok oy almış bulunan iki aday katılır ve geçerli oyların çoğunluğunu alan aday Cumhurbaşkanı seçilmiş olur.
- İkinci oylamaya katılmaya hak kazanan adaylardan birinin ölümü veya seçilme yeterliğini kaybetmesi halinde; ikinci oylama, boşalan adaylığın birinci oylamadaki sıraya göre ikame edilmesi suretiyle yapılır. İkinci oylamaya tek adayın kalması halinde, bu oylama referandum şeklinde yapılır. Aday, geçerli oyların çoğunluğunu aldığı takdirde Cumhurbaşkanı seçilmiş olur.
- Cumhurbaşkanı göreve başlayıncaya kadar görev süresi dolan Cumhurbaşkanının görevi devam eder.
- Cumhurbaşkanlığı seçimine ilişkin usûl ve esaslar kanunla düzenlenir.



- 2007 deęisiklięinden önce Cumhurbaşkanının seçim usûlü söyleydi: Cumhurbaşkanının seçiminde dört tur oylama yapılması ihtimali vardı. Birinci ve ikinci tur oylamada yeter sayı TBMM üye tamsayısının üçte ikisiydi (367 oy). Üçüncü ve dördüncü tur oylamada yeter sayı üye tamsayısının salt çoğunluęuydu (276 oy). Üçüncü tur oylamada Cumhurbaşkanı seçilemezse, en çok oy almıs iki aday arasında dördüncü tur oylama yapılırdı. Dördüncü tur oylamada da üye tamsayısının salt çoğunluęuyla Cumhurbaşkanı seçilemedięi takdirde derhal TBMM seçimleri yenilenirdi. TBMM'nin Cumhurbaşkanı seçme kararı bir “parlâmento kararı” idi.

# Görev ve Yetkileri

- Cumhurbaşkanı Devletin başıdır. Bu sıfatla Türkiye Cumhuriyeti'ni ve Türk Milleti'nin birliğini temsil eder; Anayasa'nın uygulanmasını, Devlet organlarının düzenli ve uyumlu çalışmasını gözetir.

# Yasama ile ilgili yetkileri

- Gerekli gördüğü takdirde, yasama yılının ilk günü Türkiye Büyük Millet Meclisi'nde açılış konuşmasını yapmak, Türkiye Büyük Millet Meclisi'ni gerektiğinde toplantıya çağırarak,
- Yasaları yayımlamak,
- Yasaları yeniden görüşülmek üzere Türkiye Büyük Millet Meclisi'ne geri göndermek,
- Anayasa değişikliklerine ilişkin yasaları gerekli gördüğü takdirde halkoyuna sunmak,
- Yasaların, kanun hükmündeki kararnamelerin, Türkiye Büyük Millet Meclisi İçtüzüğü'nün, tümünün ya da belirli kurallarının Anayasa'ya biçim ya da esas yönünden aykırı oldukları gerekçesi ile Anayasa Mahkemesi'nde iptal davası açmak,
- Türkiye Büyük Millet Meclisi seçimlerinin yenilenmesine karar vermek.

# Yürütme ile ilgili yetkileri

- Başbakanı atamak ve istifasını kabul etmek,
- Başbakanın önerisi üzerine Bakanları atamak ve görevlerine son vermek,
- Gerekli gördüğünde Bakanlar Kurulu'na Başkanlık etmek ya da Bakanlar Kurulu'nu Başkanlığı altında toplantıya çağırarak,
- Yabancı devletlere Türk Devleti'nin temsilcilerini göndermek, Türkiye Cumhuriyeti'ne gönderilecek yabancı devlet temsilcilerini kabul etmek,
- Uluslararası antlaşmaları onaylamak ve yayımlamak,
- Türkiye Büyük Millet Meclisi adına Türk Silahlı Kuvvetleri'nin Başkomutanlığını temsil etmek,
- Türk Silahlı Kuvvetleri'nin kullanılmasına karar vermek,
- Genelkurmay Başkanı'nı atamak,
- Milli Güvenlik Kurulu'nu toplantıya çağırarak,
- Milli Güvenlik Kurulu'na Başkanlık etmek,
- Başkanlığında toplanan Bakanlar Kurulu kararıyla sıkıyönetim ya da olağanüstü hal ilan etmek ve kanun hükmünde kararname çıkarmak,
- Kararnameleri imzalamak,
- Sürekli hastalık, sakatlık ve kocama sebebi ile belirli kişilerin cezalarını hafifletmek ya da kaldırmak,
- Devlet Denetleme Kurulu'nun üyelerini ve Başkanını atamak,
- Devlet Denetleme Kurulu'na inceleme, araştırma ve denetleme yaptırmak,
- Yükseköğretim Kurulu üyelerini seçmek,
- Üniversite rektörlerini seçmek,

# Yargı ile ilgili yetkileri

- Anayasa Mahkemesi üyelerini, Danıştay üyelerinin dörtte birini, Yargıtay Cumhuriyet Başsavcısı ve Yargıtay Cumhuriyet Başsavcivekilini, Askerî Yargıtay üyelerini, Askerî Yüksek İdare Mahkemesi üyelerini, Hâkimler ve Savcılar Yüksek Kurulu üyelerini seçmek.
- Cumhurbaşkanı, ayrıca Anayasada ve kanunlarda verilen seçme ve atama görevleri ile diğer görevleri yerine getirir ve yetkileri kullanır.

# Sorumluluk

- Cumhurbaşkanı'nın, Anayasa ve diğer yasalarda Başbakan ve ilgili bakanın imzalarına gerek olmaksızın tek başına yapabileceği belirtilen işlemleri dışındaki bütün kararları, Başbakan ve ilgili bakanlarca imzalanır. Bu kararlardan Başbakan ve ilgili bakan sorumludur. Cumhurbaşkanı'nın resen imzaladığı kararlar ve emirler aleyhine Anayasa Mahkemesi dahil, yargı mercilerine başvurulamaz.
- Cumhurbaşkanı, vatana ihanetten dolayı, Türkiye Büyük Millet Meclisi üye tamsayısının en az üçte birinin önerisi üzerine, üye tamsayısının en az dörtte üçünün vereceği kararla suçlandırılır.

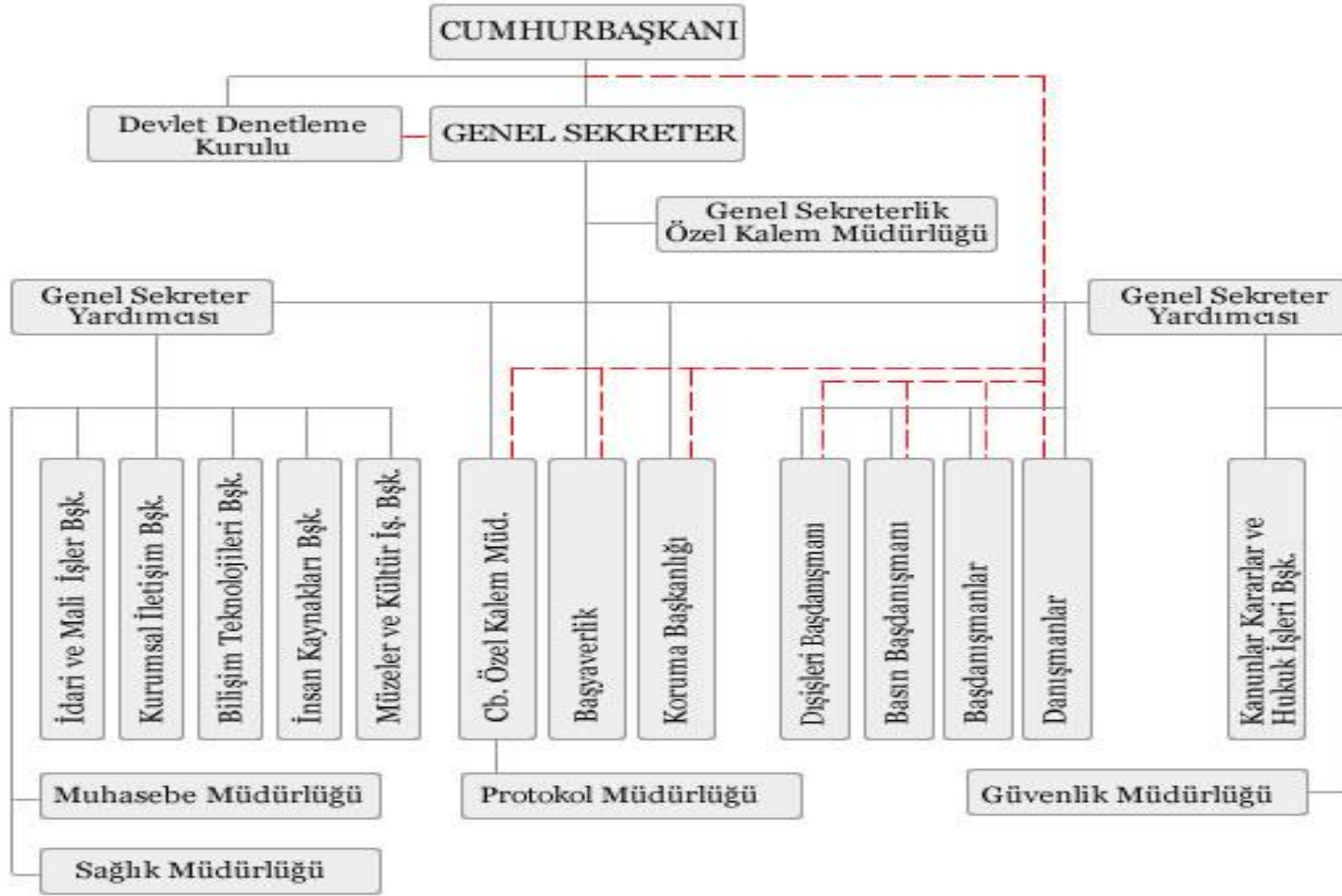
# Karşı imza kuralı

- Parlâmenter hükûmet sistemlerinde, Cumhurbaşkanlarının kural olarak bütün işlemleri başbakan veya ilgili bakanlar tarafından imzalanmaları gerekir. Buna “karşı-imza kuralı” denir. Bunun amacı sorumsuz Cumhurbaşkanının tek başına işlem yapmasının önlenmesi ve işlemlerinden kaynaklanacak sorumluluğu Başbakan ve ilgili bakanın üstlenmesini sağlamaktır.

# Vekalet

- Cumhurbaşkanı'nın hastalık ve yurt dışına çıkma gibi nedenlerle geçici olarak görevinden ayrılması durumlarında, görevine dönmesine kadar; ölüm, çekilme ya da başka bir nedenle Cumhurbaşkanlığı makamının boşalması durumunda da yenisi seçilinceye kadar, Türkiye Büyük Millet Meclisi Başkanı Cumhurbaşkanlığı'na vekillik eder ve Cumhurbaşkanı'na ilişkin yetkileri ku





# Cumhurbaşkanlığı Genel Sekreterliği

- Cumhurbaşkanının yasama, yürütme ve yargı organları ile ilgili olarak Anayasada ve kanunlarda belirlenen yetkilerinin kullanılması ve görevlerinin yerine getirilmesini sağlayacak; hukukî, idarî, malî, teknik konularda hazırlıklar yapacak, ilgili kurum ve kuruluşlarla yazışmalarını yürütecek, kişisel güvenliği ve hizmetleri ile yerleşim sahasının korunmasını düzenleyecek, ilgili personelin yönetimini, tesislerin araç ve gereçlerin tedarik ve bakımlarını sağlayacak bir teşkilatlanmadır.

# Devlet Denetleme Kurulu

- İdarenin hukuka uygunluğunun, düzenli ve verimli şekilde yürütülmesinin ve geliştirilmesinin sağlanması amacıyla, Cumhurbaşkanlığına bağlı olarak kurulan Devlet Denetleme Kurulu, Cumhurbaşkanının isteği üzerine, tüm kamu kurum ve kuruluşlarında ve sermayesinin yarısından fazlasına bu kurum ve kuruluşların katıldığı her türlü kuruluşta, kamu kurumu niteliğinde olan meslek kuruluşlarında, her düzeydeki işçi ve işveren meslek kuruluşlarında, kamuya yararlı derneklerle vakıflarda, her türlü inceleme, araştırma ve denetlemeleri yapar.
- Silahlı kuvvetler ve yargı organları, Devlet Denetleme Kurulunun görev alanı dışındadır.
- Devlet Denetleme Kurulunun üyeleri ve üyeleri içinden Başkanı, kanunda belirlenen nitelikteki kişiler arasından, Cumhurbaşkanınca atanır.
- Devlet Denetleme Kurulunun işleyişi, üyelerinin görev süresi ve diğer özlük işleri, kanunla düzenlenir.