

Bu sunum "Orientalizan Dönem Seramiđi" dersi kapsamında kullanılmak üzere eğitim amaçlı hazırlanmıştır. Sunum içinde kullanılan resim, çizim, fotoğraf, harita gibi görseller muhtelif internet kaynaklarından ve kitaplardan temin edilmiştir. Bu imgelerin tamamının yayın hakları, fotoğrafları çeken kişilere aittir; eğitim amaçlı olarak kullanımını uluslararası kanunlarla serbesttir, ancak ticari ve benzeri kullanımları için fotoğraf sahiplerinden izin alınması gerekmektedir.

This presentation was prepared for educational purposes to be used during the lectures of the course "Orientalism Period Ceramic'. The visual material like paintings, drawings, photographs and maps are acquired through various internet resources and different books. All the copyrights of the indicated visual material belong to the related artists, writers and researchers who had conducted these works of art, books and the visual designs. The use of these materials for education purposes are under the protection of international laws, but for commercial uses the necessary permissions should be taken from the copyright holders of the works.

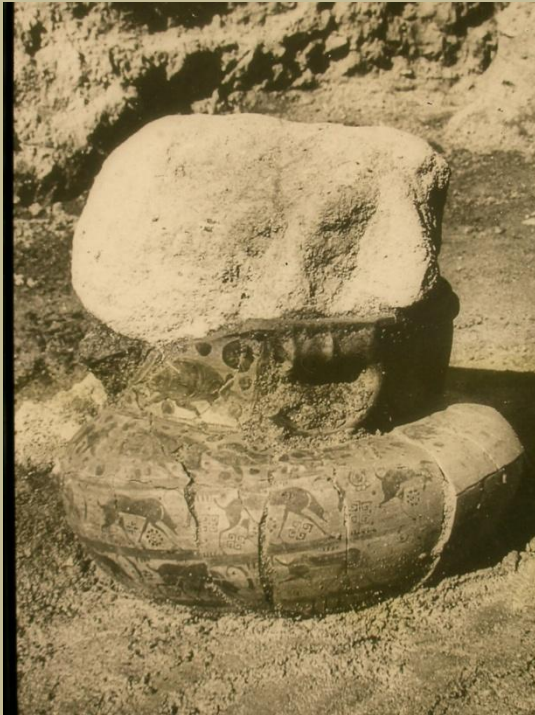
# Aeolia Arkaik Dönem Seramiği

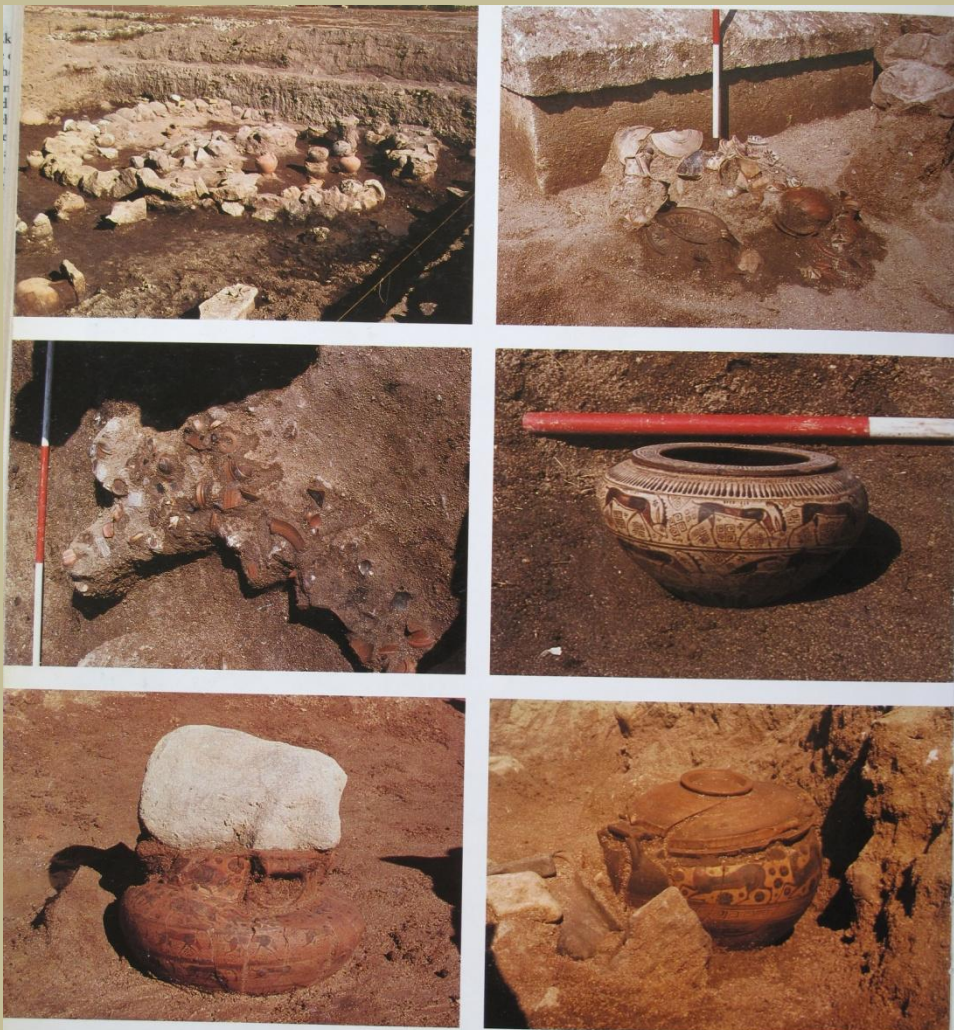
## Çandarlı – Pitane

Pitane’de Akurgal tarafından gerçekleştirilen kazılarda, gerek urne olarak kullanılmış gerekse mezar hediyesi olarak kullanılmış yoğun olarak orientalizan örnekler ele geçmiştir. Seramiklerin tarihlendirmesi, içlerinden çıkan Attik ve Korinth seramiklerine göre olmuştur.

E. Akurgal, Çandarlı (Pitane) Kazısı,  
TAD 10 (1) (1960), 2-123.







10 a-f) Archaische Nekropole von Pitane (Çandarlı). Einzelne Gräber nach der Freilegung. Die Becher auf Tafel 11 sind aus den Bruchstücken der Brandgräber b) und c) zustande gekommen



4 Zwei Vasen. Mittellorientalisierender Stil. 600–575 v. Chr. a) Dinos aus Pitane (Çandarlı). Izmir, Archäologisches Museum. – b) Dinos aus Anatolien. Basel, Antikenmuseum

5 Oinochoe (Weinkanne) aus Anatolien (Milet). Frühorientalisierender Stil. Um 630 v. Chr. Paris, Louvre

KAAN IREN  
AIOLISCHE  
ORIENTALISIERENDE  
KERAMIK



ege  
YAYINLARI

Aiolische orientalisierende  
Keramik

Kaan Iren

Istanbul

## A. Punktstil I

Folgende Vasen gehören zu dieser Gruppe:

- Amphoren

Gryneion: *Kat.-Nr. 12*

Larisa: *Kat.-Nr. 8*

Pitane: *Kat.-Nr. 9-10*

Smyrna: *Kat.-Nr. 11*

Tisna (?): *Kat.-Nr. 13*

- Dinoi

Pitane: *Kat.-Nr. 32*

- Teller

Larisa: *Kat.-Nr. 52-55*

Pitane: *Kat.-Nr. 56*



9



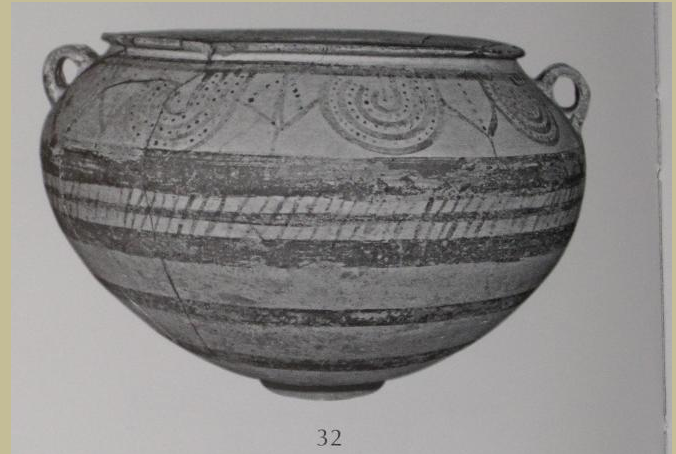
10



M-47



12



32



56



56



14



14



15



15

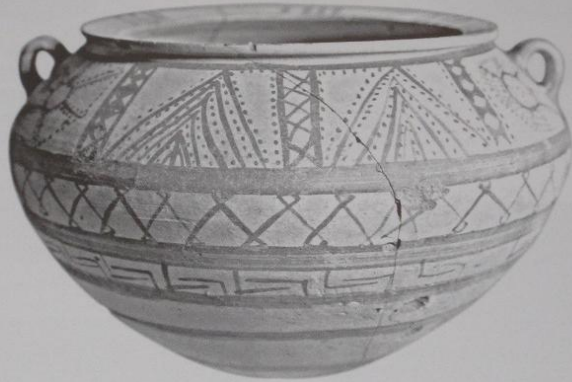
## B. Punktstil II (oder Übergangstil)

Folgende Vasen gehören zu dieser Gruppe:

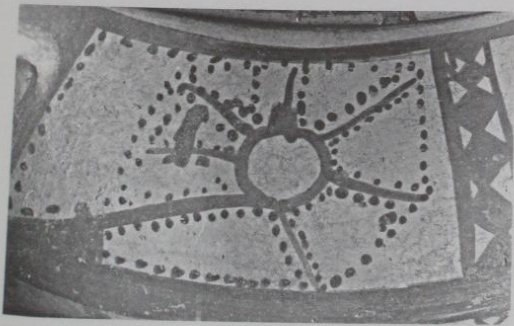
- Amphoren  
Pitane: *Kat.-Nr. 14-20*
- Kratere  
Gryneion: *Kat.-Nr. 46*  
Pitane: *Kat.-Nr. 47*
- Dinoi  
Larisa: *Kat.-Nr. 34*  
Pitane: *Kat.-Nr. 33*
- Pyxiden  
Larisa: *Kat.-Nr. 50*
- Teller  
Pitane: *Kat.-Nr. 57-63*  
Vielleicht auch: *Kat.-Nr. 21*
- Kannen  
Larisa: *Kat.-Nr. 37-39*



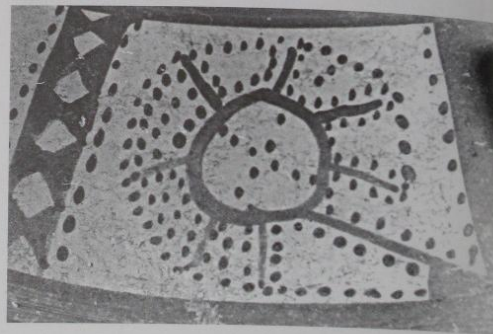
33



33



33



33

## B. Punktstil II (oder Übergangstil)

Folgende Vasen gehören zu dieser Gruppe:

- Amphoren  
Pitane: *Kat.-Nr. 14-20*
- Kratere  
Gryneion: *Kat.-Nr. 46*  
Pitane: *Kat.-Nr. 47*
- Dinoi  
Larisa: *Kat.-Nr. 34*  
Pitane: *Kat.-Nr. 33*
- Pyxiden  
Larisa: *Kat.-Nr. 50*
- Kannen  
Larisa: *Kat.-Nr. 37-39*
- Teller  
Pitane: *Kat.-Nr. 57-63*  
Vielleicht auch: *Kat.-Nr. 21*





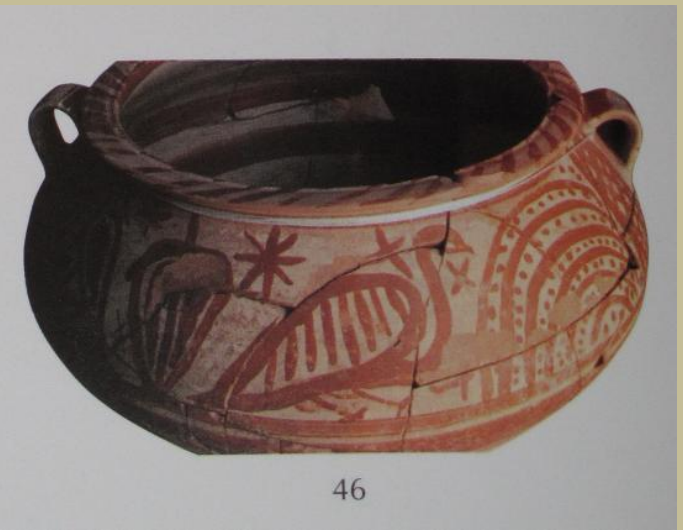
46



46



47



46

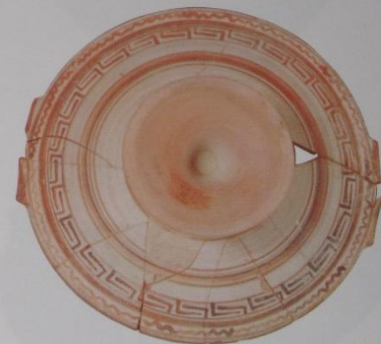
## B. Punktstil II (oder Übergangstil)

Folgende Vasen gehören zu dieser Gruppe:

- Amphoren  
Pitane: *Kat.-Nr. 14-20*
- Kratere  
Gryneion: *Kat.-Nr. 46*  
Pitane: *Kat.-Nr. 47*
- Dinoi  
Larisa: *Kat.-Nr. 34*  
Pitane: *Kat.-Nr. 33*
- Pyxiden  
Larisa: *Kat.-Nr. 50*
- Kannen  
Larisa: *Kat.-Nr. 37-39*
- Teller  
Pitane: *Kat.-Nr. 57-63*  
Vielleicht auch: *Kat.-Nr. 21*



57



57



28



29



29



29

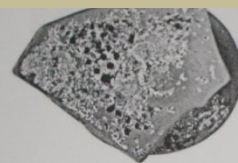


29

### C. Punktstil III (oder manieristischer Stil)

Folgende Vasen gehören zu dieser Gruppe:

- Amphoren  
Larisa: *Kat.-Nr.* 22-27  
Pitane: *Kat.-Nr.* 28-30  
Smyrna: *Kat.-Nr.* 31
- Kratere  
Larisa: *Kat.-Nr.* 48-49
- Ständer  
Larisa: *Kat.-Nr.* 51
- Dinoi  
Larisa: *Kat.-Nr.* 35-36
- Kannen  
Larisa: *Kat.-Nr.* 40-45
- Teller  
Gryneion: *Kat.-Nr.* 64  
Larisa: *Kat.-Nr.* 65-66  
Lindos (?): *Kat.-Nr.* 67  
Pitane: *Kat.-Nr.* 68-72



62



63



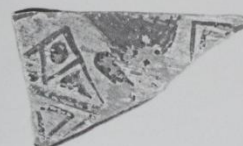
22



23



24



25



27

### C. Punktstil III (oder manieristischer Stil)

Folgende Vasen gehören zu dieser Gruppe:

- Amphoren  
Larisa: *Kat.-Nr. 22-27*  
Pitane: *Kat.-Nr. 28-30*  
Smyrna: *Kat.-Nr. 31*
- Kratere  
Larisa: *Kat.-Nr. 48-49*
- Ständer  
Larisa: *Kat.-Nr. 51*
- Dinoi  
Larisa: *Kat.-Nr. 35-36*
- Teller  
Gryneion: *Kat.-Nr. 64*  
Larisa: *Kat.-Nr. 65-66*  
Lindos (?): *Kat.-Nr. 67*  
Pitane: *Kat.-Nr. 68-72*
- Kannen  
Larisa: *Kat.-Nr. 40-45*

Tafel 13



68



69



69



70



72



71



72



74



74



74



208

### A. Aiolischer Tierfriesstil I

Folgende Gefäße sind aus dieser Gruppe:

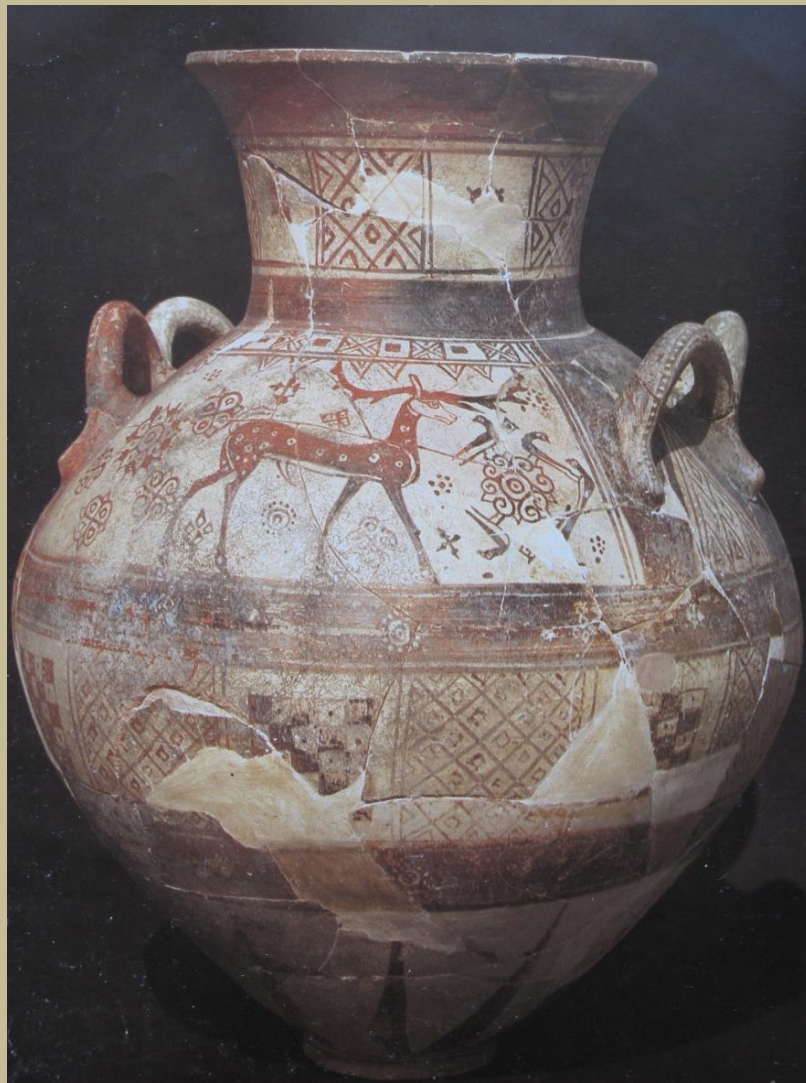
- Amphoren  
Pergamon: *Kat.-Nr. 76*; vielleicht auch *Kat.-Nr. 77*.  
Pitane: *Kat.-Nr. 73-75*
- Kannen  
Checraci: *Kat.-Nr. 132*  
Larisa: *Kat.-Nr. 133*  
Pitane: *Kat.-Nr. 134*

58

Die Aiolische Tierfriesstilkeramik

- Deckel (?)  
Pergamon: *Kat.-Nr. 118*
- Teller  
Pitane: *Kat.-Nr. 210-215*,  
Pergamon: *Kat.-Nr. 216-221*
- Danoi  
Pitane: *Kat.-Nr. 121*  
Pergamon: *Kat.-Nr. 122*
- Stamnoi  
Gezer (?): *Kat.-Nr. 208*





## A. Aiolischer Tierfriesstil I

Folgende Gefäße sind aus dieser Gruppe:

- Amphoren  
Pergamon: *Kat.-Nr. 76*; vielleicht auch *Kat.-Nr. 77*  
Pitane: *Kat.-Nr. 73-75*
- Kannen  
Checraci: *Kat.-Nr. 132*  
Larisa: *Kat.-Nr. 133*  
Pitane: *Kat.-Nr. 134*



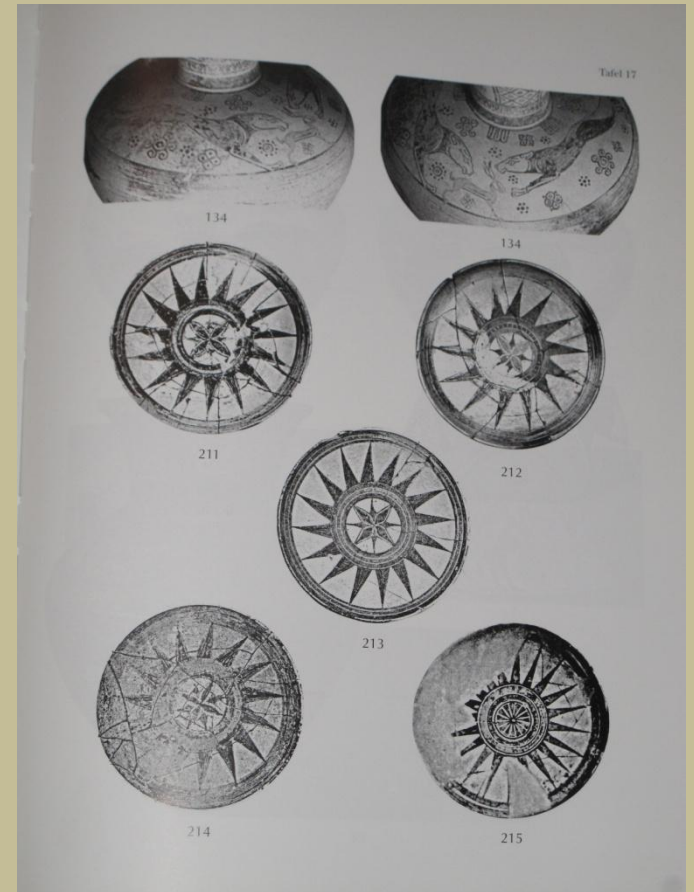
134

134

58

Die Aiolische Tierfriesstilkeramik

- Deckel (?)  
Pergamon: *Kat.-Nr. 118*
- Danoi  
Pitane: *Kat.-Nr. 121*  
Pergamon: *Kat.-Nr. 122*
- Teller  
Pitane: *Kat.-Nr. 210-215*  
Pergamon: *Kat.-Nr. 216-221*
- Stannoi  
Gezer (?): *Kat.-Nr. 208*



## B. Aiolischer Tierfriesstil II

Folgende Vasen gehören zu dieser Gruppe:

- Amphoren  
Myrina: *Kat.-Nr. 80-81*  
Pitane: *Kat.-Nr. 78-79, 82-87*
- Kratere  
Larisa: *Kat.-Nr. 178*
- Dinoi  
Gryneion: *Kat.-Nr. 123*  
Pitane: *Kat.-Nr. 124*
- Kannen  
Larisa: *Kat.-Nr. 135-136*  
Pitane: *Kat.-Nr. 137-138*
- Teller  
Larisa: *Kat.-Nr. 222*  
Pitane: *Kat.-Nr. 223-235, 238-239*  
Troia: *Kat.-Nr. 236-237*



79



79



79



80



82



82



82



82



82

Tafel 19



124

124

## B. Aiolischer Tierfriesstil II

Folgende Vasen gehören zu dieser Gruppe:

- Amphoren  
Myrina: *Kat.-Nr. 80-81*  
Pitane: *Kat.-Nr. 78-79, 82-87*
- Kratere  
Larisa: *Kat.-Nr. 178*
- Teller  
Larisa: *Kat.-Nr. 222*  
Pitane: *Kat.-Nr. 223-235, 238-239*  
Troia: *Kat.-Nr. 236-237*
- Kannen  
Larisa: *Kat.-Nr. 135-136*  
Pitane: *Kat.-Nr. 137-138*



Abb. 27  
(Kat.-Nr. 124)



Abb. 28  
(Kat.-Nr. 138)

137



## B. Aiolischer Tierfriesstil II

Folgende Vasen gehören zu dieser Gruppe:

- Amphoren  
Myrina: *Kat.-Nr. 80-81*  
Pitane: *Kat.-Nr. 78-79, 82-87*
- Dinoi  
Gryneion: *Kat.-Nr. 123*  
Pitane: *Kat.-Nr. 124*
- Kannen  
Larisa: *Kat.-Nr. 135-136*  
Pitane: *Kat.-Nr. 137-138*
- Kratere  
Larisa: *Kat.-Nr. 178*
- Teller  
Larisa: *Kat.-Nr. 222*  
Pitane: *Kat.-Nr. 223-235, 238-239*  
Troia: *Kat.-Nr. 236-237*

Tafel 26



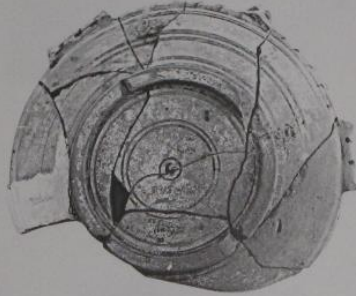
223



223



224



224



225



225

Tafel 27



226



227



229



229



230



230



Abb. 35  
(Kat.-Nr. 92)

### 1. Aiolischer Tierfriesstil IIIa

Folgende Vasen gehören zu dieser Gruppe:

#### • Amphoren

Larisa: *Kat.-Nr. 91*

Myrina: *Kat.-Nr. 90*

Pitane: *Kat.-Nr. 89, 92*

Unbekannter Herkunft: *Kat.-Nr. 88*

#### Becken

Larisa: *Kat.-Nr. 117*

#### Dinoi

Gryneion: *Kat.-Nr. 125*

Pitane: *Kat.-Nr. 126-128*

#### Kannen

Gryneion: *Kat.-Nr. 139-140*

Larisa: *Kat.-Nr. 142-149*, wahrscheinlich auch *Kat.-Nr. 141*

Pitane: *Kat.-Nr. 150*

#### • Kratere

Gryneion: *Kat.-Nr. 179*

Larisa: *Kat.-Nr. 180-182*

#### • Lekanen

Pitane: *Kat.-Nr. 205*

#### • Teller

Larisa: *Kat.-Nr. 240*

Pitane: *Kat.-Nr. 241-242*



139



139



139



150



140



179



179



205



205



241



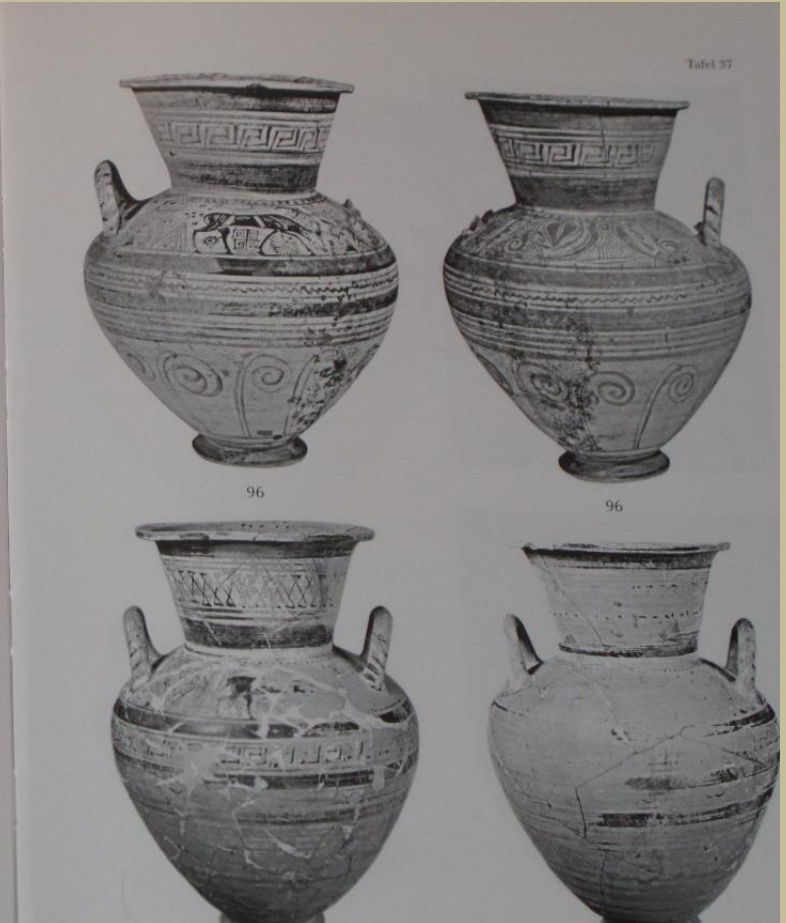
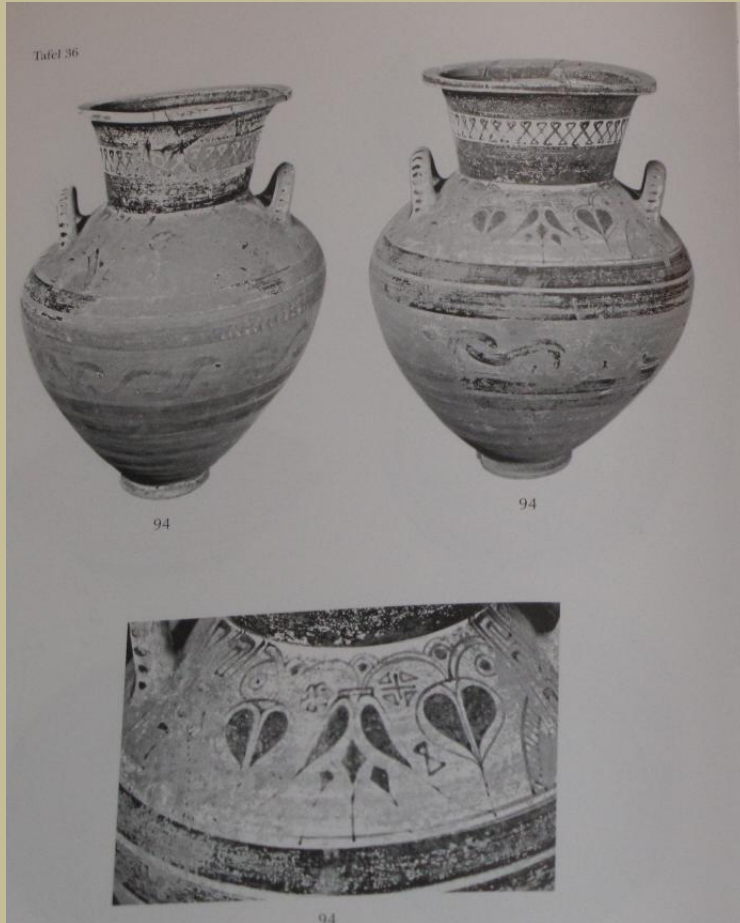
242

## 2. Aiolischer Tierfriesstil IIIb

Folgende Vasen gehören zu dieser Gruppe:

- Amphoren
  - Gryneion: *Kat.-Nr. 93*
  - Larisa: *Kat.-Nr. 95, 101, 107*
  - Phokaia: *Kat.-Nr. 108*
  - Pitane: *Kat.-Nr. 96-100, 102-106, 109*
  - Unbekannter Herkunft: *Kat.-Nr. 94*
- Kratere
  - Larisa: *Kat.-Nr. 183-202*
- Platten
  - Gryneion: *Kat.-Nr. 206*
  - Larisa: *Kat.-Nr. 207*

- Deckel
  - Larisa: *Kat.-Nr. 119*
  - Pitane: *Kat.-Nr. 120*
- Dinos
  - Gryneion: *Kat.-Nr. 129*
  - Larisa: *Kat.-Nr. 130*
- Kannen
  - Gryneion: *Kat.-Nr. 176*
  - Larisa: *Kat.-Nr. 151-175*
  - Pitane: *Kat.-Nr. 177*
- Teller
  - Delos: *Kat.-Nr. 243*
  - Gryneion: *Kat.-Nr. 244-246*
  - Larisa: *Kat.-Nr. 247-255*
  - Pitane: *Kat.-Nr. 256-263*
  - Smyrna: *Kat.-Nr. 264*
  - Troia: *Kat.-Nr. 265-269*







21 a) Chiotischer Becher. Ausschnitt. Gefunden in Pitane (Çandarlı) (vgl. Tafel 11a). Um 560 v. Chr. Istanbul, Archäologisches Museum. –  
b) Amphora aus Myrina. Spätorientalisierender Stil. Um 560 v. Chr. Paris, Louvre