

4. BÖLÜM

Erhanedanlar Dönemi Yenilikler ve Genel Tanımlar



Arkeolojik verilere göz atıldığında Sumer dünya görüşü ve tarzına uygun belirgin üslup özelliklerinin Geç Uruk / Cemdet Nasr Çağında ortaya çıkmaya başladığı görülür.



MEZOPOTAMYA'DA M.Ö.3. BİN (3000 – 2000) YILA KADAR ÖNEMLİ GELİŞİMLER OLMUŞTUR VE

- M.Ö. 2900'LERE GELİNDİĞİNDE YAZI OLGUNLAŞMIŞ DAHA İŞLEVSEL BİR HALE GELMİŞTİR,
- KASABA TÜRÜ YERLEŞİMLER KORUNAKLI KENT DEVLETLERİNE DÖNÜŞMÜŞTÜR,
- ARTIK KENTLERDE TAPINAK İŞLEVİ TAŞIYAN KURUMSAL BÜYÜK YAPILAR VARDIR,
- AYNI ŞEKİLDE SARAY YAPILARI ORTAYA ÇIKMIŞTIR,
- BİR LAİK SİSTEM OLUŞMUŞ; İDARİ VE DİNİ KURUMSALLAŞMA BİRBİRİNDEN AYRI AYRI ŞEKİLLENMİŞTİR.
- SOSYAL YAŞAMDA HİYERARŞİK BİR YAPILANMA MEVCUTTUR.
- RAHİP KRAL DENİLEN GÜÇLÜ KİŞİĞİN YERİNİ KRALLAR ALMIŞ RAHİP SINIFI OLUŞMUŞTUR,
- KENTLERDE ÇEŞİTLİ SOSYAL SINIFLAR OLUŞMUŞTUR.

Artık bir «Merkezi Siyasileşme Dönemi» başlamıştır.

Her kentin Bir Kral Hanedanı Vardır.

İlk Kez «LUGAL» (Büyük Adam) Tanımlaması Kullanılmıştır.

Bu Dönemin Kentlerinde Ev Sistemi Hakimdir.

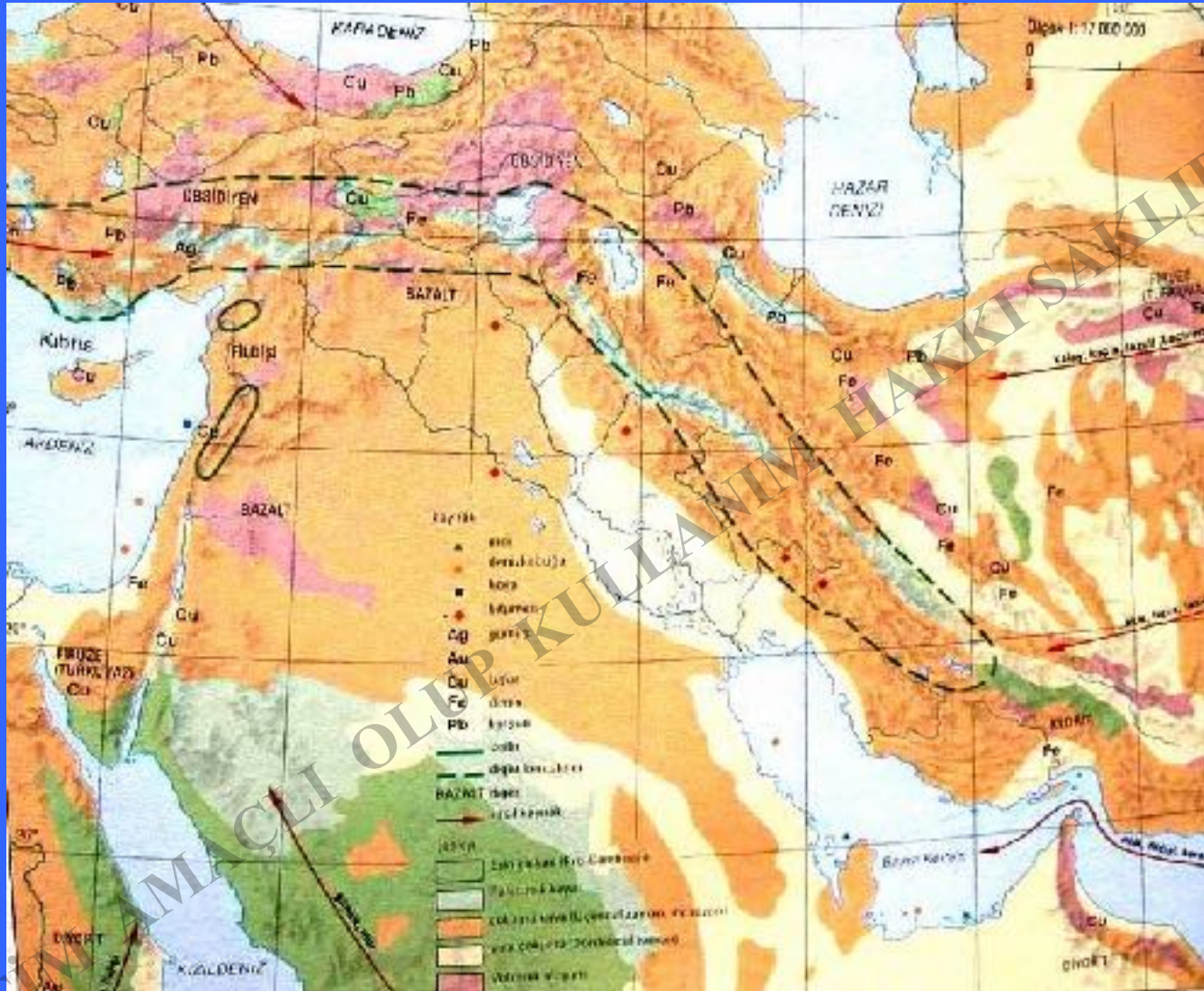
Sosyal Yaşamın En Alt Safhasında Ev Kavramını Görürüz.

Yaşam Ev Çevresindedir.

**Kent Evlerin Oluşturduğu Bir Bütündür ve En Büyük Ev Saraydır : E-GAL
(Büyük Ev)**



Lugal (Kral)



YAKINDOĞU'DA HAMMADDE KAYNAKLARININ DAĞILIMI

ERHANEDAN DÖNEMİNDE ORTAYA ÇIKAN YENİLİKLER

*Yeni bir seramik görülür: **Scarlet Ware**
(Menekşe Renkli Seramik)
Dönem has karakteristik bir seramiktir ve dönem
ayırıcı özelliklere sahiptir.

*Adak levhası olarak tanımlanan yeni bir eser
grubu ortaya çıkar.
Tamamen bu döneme özgü eserlerdir.
Tapınaklara adak eşyası olarak bırakılırlar.

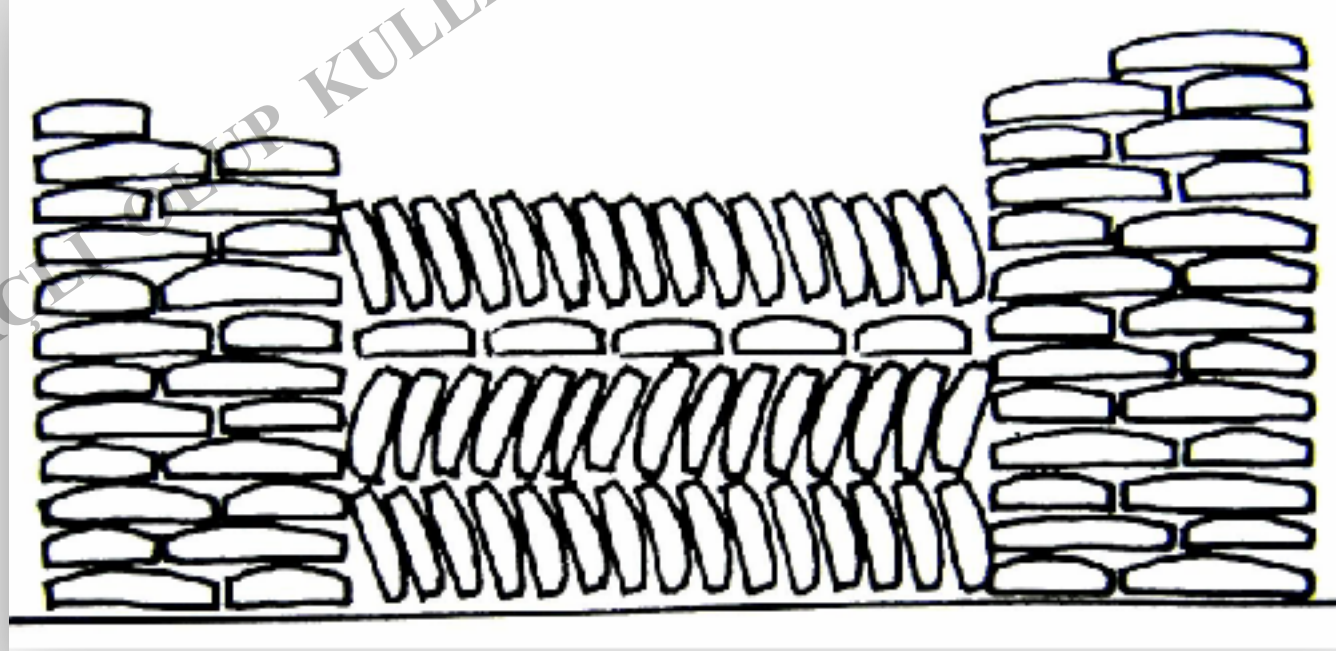


* Mimaride önemli deęişimler mevcut. Yeni bir tuęla tipi yapılarda kullanılmaya başlıyor:

Plankonveks (Dış Bükey) Tuęla.

Daha önceki Rimşen tuęla kullanımını tamamlar.

Plankonveks tuęla Erhanedanlar Döneminde yoğun kullanılır ve kullanımı kısmen daha sonra da devam eder.



***Erhanedan döneminde yazı yaygın olarak kullanılıyor:**

***Yazı, heykeller üzerinde, stellerde vd. de yer alıyor. Bazı kral isimleri bu belgelerde mevcut.**

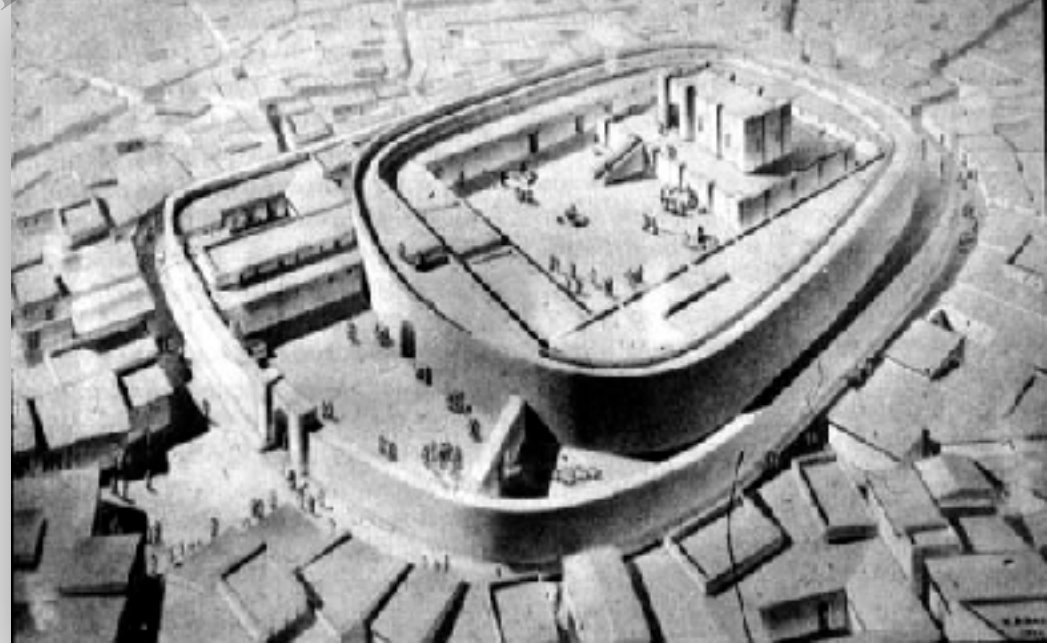
***İlk destanlar bu dönemde yazılıyor.**

***Kral ve hanedan isimlerini öğreniyoruz.**

***Tapınak Mimarisi tüm fonksiyonları ile ortaya çıkar. Erhanedan tapınakları dönemin dini inançları hakkında gerek mimari gerekse arkeolojik açıdan değerli veriler sağlamıştır.**

Tapınaklarda yazılı belgeler ele geçmiştir. Tapınaklar farklı mimari formlara sahip olabilir (Oval Mabet).

Tapınaklar bir önceki dönemden farklı olarak, tek kapılı girişleri ve kalın duvarlarıyla içe kapanmıştır. Geç Uruk-Cemdet Nasr dönemlerinde ise kutsal yapılar çok kapılı ve halka açık bir görünümdeydiler.



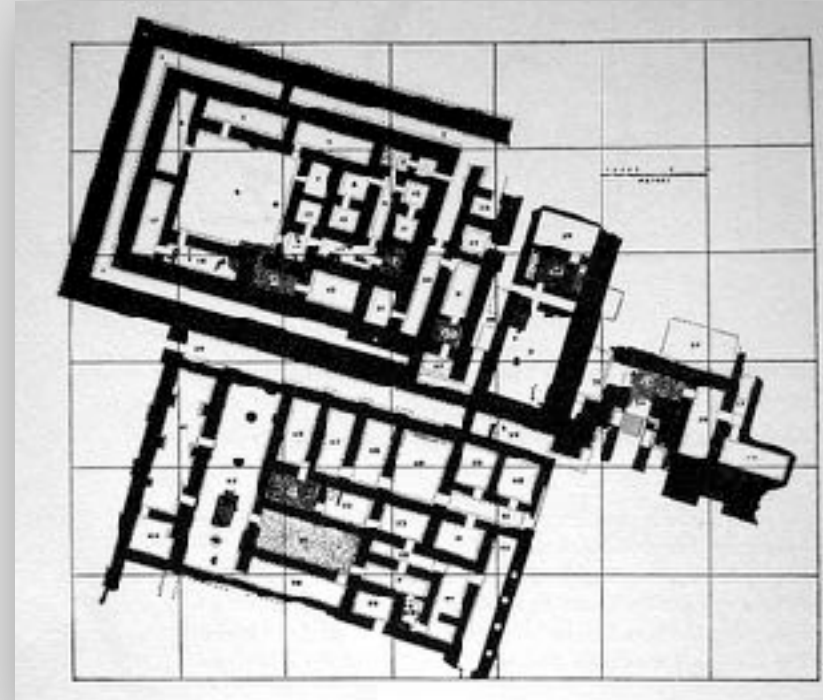
EĞİTİM AMAÇLI OLUP KULLANIM HAKKI SAKLI'DIR

***Erhanedan dönemi ile birlikte yeni bir yapı tarzı karşımıza çıkar:
Saray.**

Bu yeni yapı tarzı dönemin sosyal ve idari yapılanmasının önemli bir göstergesidir. Artık rahip kralların yerini tapınak dışında askeri yapının başındaki bir kral almıştır.

Dolayısıyla Erhanedan döneminde kurumsal açıdan ilk laik sistemin oluştuğu kabul edilmektedir.

Bu dönemde saray ve tapınak birbirinden bağımsız iki yapı olarak karşımıza çıkar.



Kiş Sarayı

DÖNEMİN YOPLUMSAL VE SOSYAL YAPISI

*Uruk'tan sonra EH III Döneminde yoğunlaşan bir kent yerleşim modellemesi görüyoruz.

*Yaklaşık M.Ö. 2500'lerde nüfusun %80'i 40 hektarı geçen belli başlı kentlerde yaşıyor.

*Şuruppak (Fara) kenti bu konu için bir örnektir:

Burada Geç Uruk/ Cemdet Nasr'dan önce bir yerleşimin olduğuna dair bir veri mevcut değil. EH I sonunda kent yaklaşık 70 hektarlık bir alanı kapsamaktadır ve sürekli genişler.

Mühürler ve tabletlerden anlaşıldığı üzere iyi örgütlenmiş askeri ve tarımsal kuruma sahiptir. Kent bir kral tarafından yönetilir.

Görevleri belirtilmeyen birkaç yetkiliden de söz edilir. Tarihlemeler kral adlarına göre değil dönemlere göre yapılır (sum.bala).

*Burada bulunan tabletler, okur yazarlık dışında şiir geleneği olan, edebi metinleri olan bir topluma işaret eder. Aynı durum, Abu Salebih’de de mevcut.

*Kral ve kent sakinlerinin büyük kısmı, kült şarkıcıları, dokumacı, fırıncı, çoban veya küçük çiftçi gibi insanlar temel ürünleri adak olarak sunarlardı.

Kral Tanrı ile ayrıcalıklı bir ilişkiye sahiptir; Tanrı’nın gereksinimlerini karşılamalı ve bunları aksatmamalıdır ki Tanrısal yardım, bereket ve nimet eksilmesin.

- İki ünvan önemli: **lugal** (kral) ve **ensi** (vali), Uruk’ta bir üçüncüsü kullanılmıştır: “**En**” efendi anlamındadır.

*Devletin en önemli mevkileri kraliyet ailesi ile akrabalarla dolduruldu.