

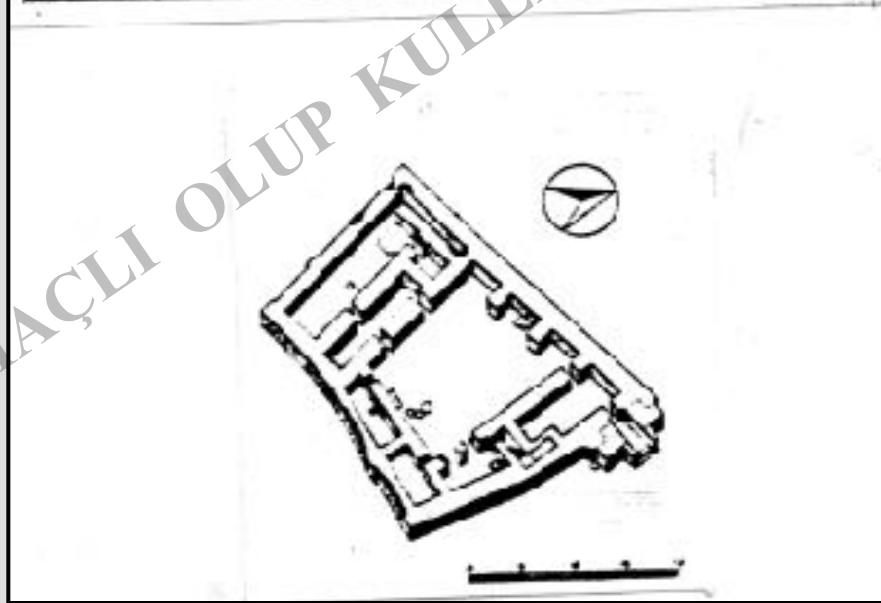
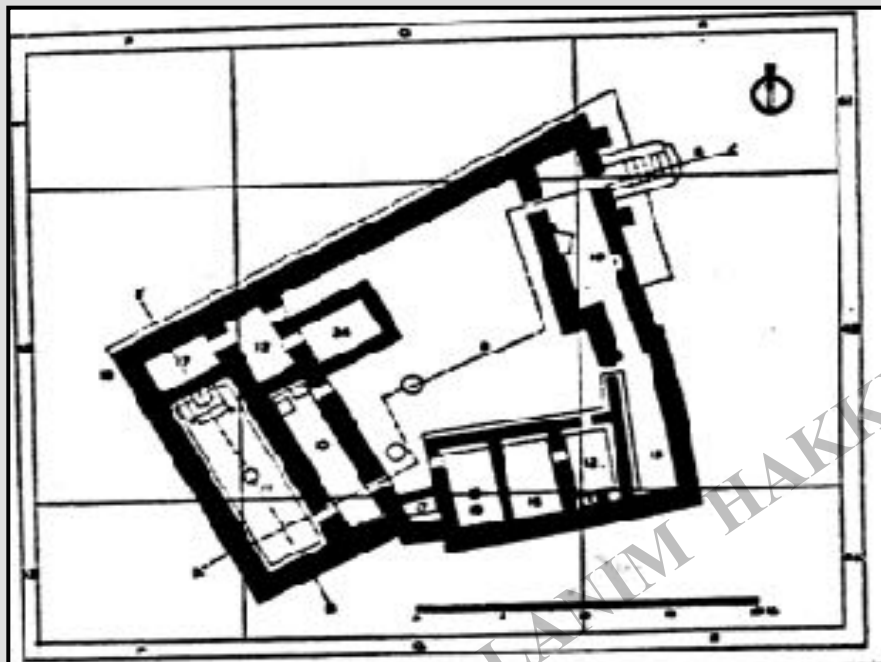
10. BÖLÜM

Erhanedanlar Dönemi Tapınak Mimarisi 2

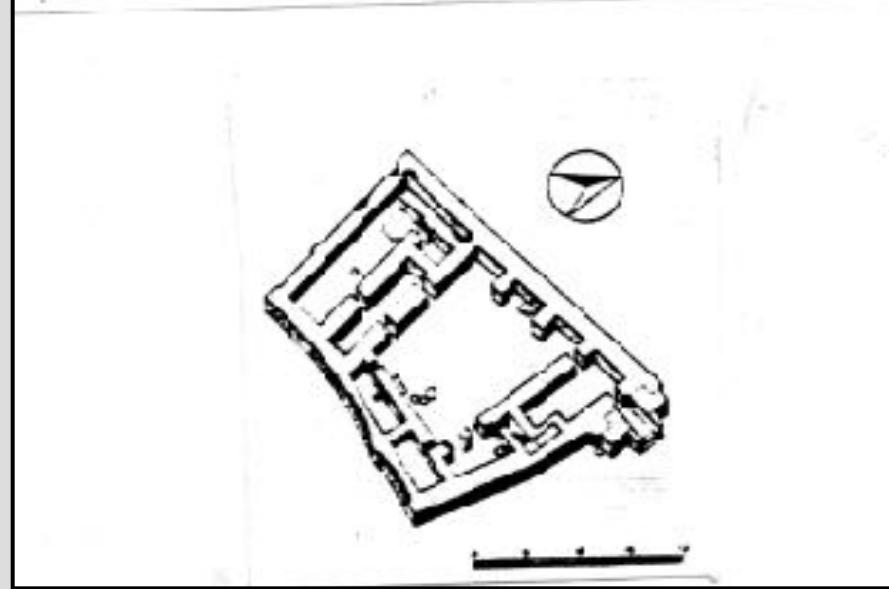
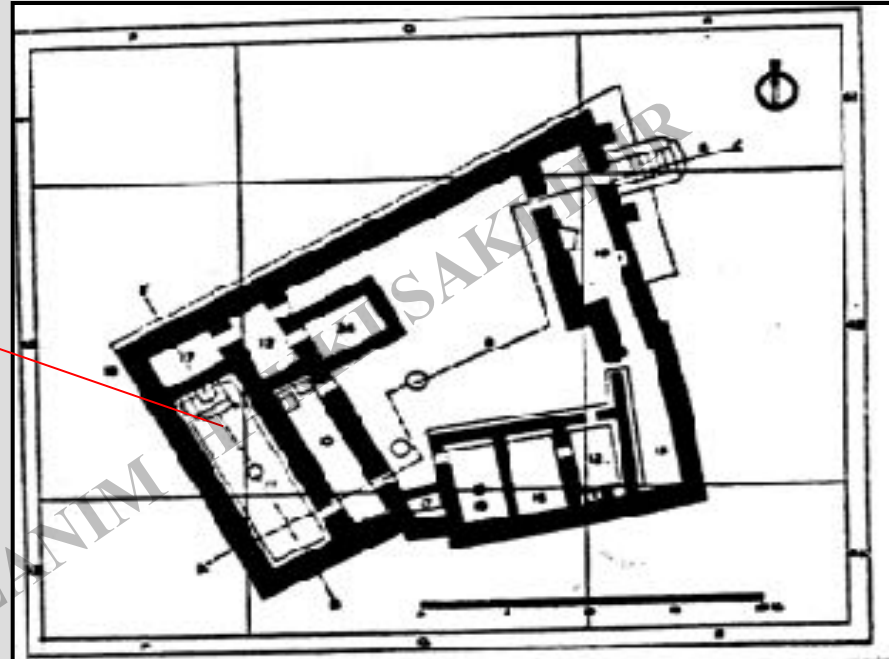
Sin Tapınakları'nın VI. seviyesi ile Mezopotamya'da yeni bir dönem Erhanedanlar başlamıştır. Erhanedanlar Dönemini I., Sin Tapınaklarının VI seviyesinde bir önceki Cemdet Nasr'ın özellikleri devam etmiştir.

Tapınağın tamamen dışarıya kapandığı bu aşamada gelişim devam ederek Erhanedanlar III. safhanın sonuna kadar sürecektir.

EĞİTİM AMAÇLI OLARAK KULLANILMAK ÜZERE HAKKI SAKLIDIR



Hafaca Sin Tapınağı VI Erhanedan I





EĞİTİM

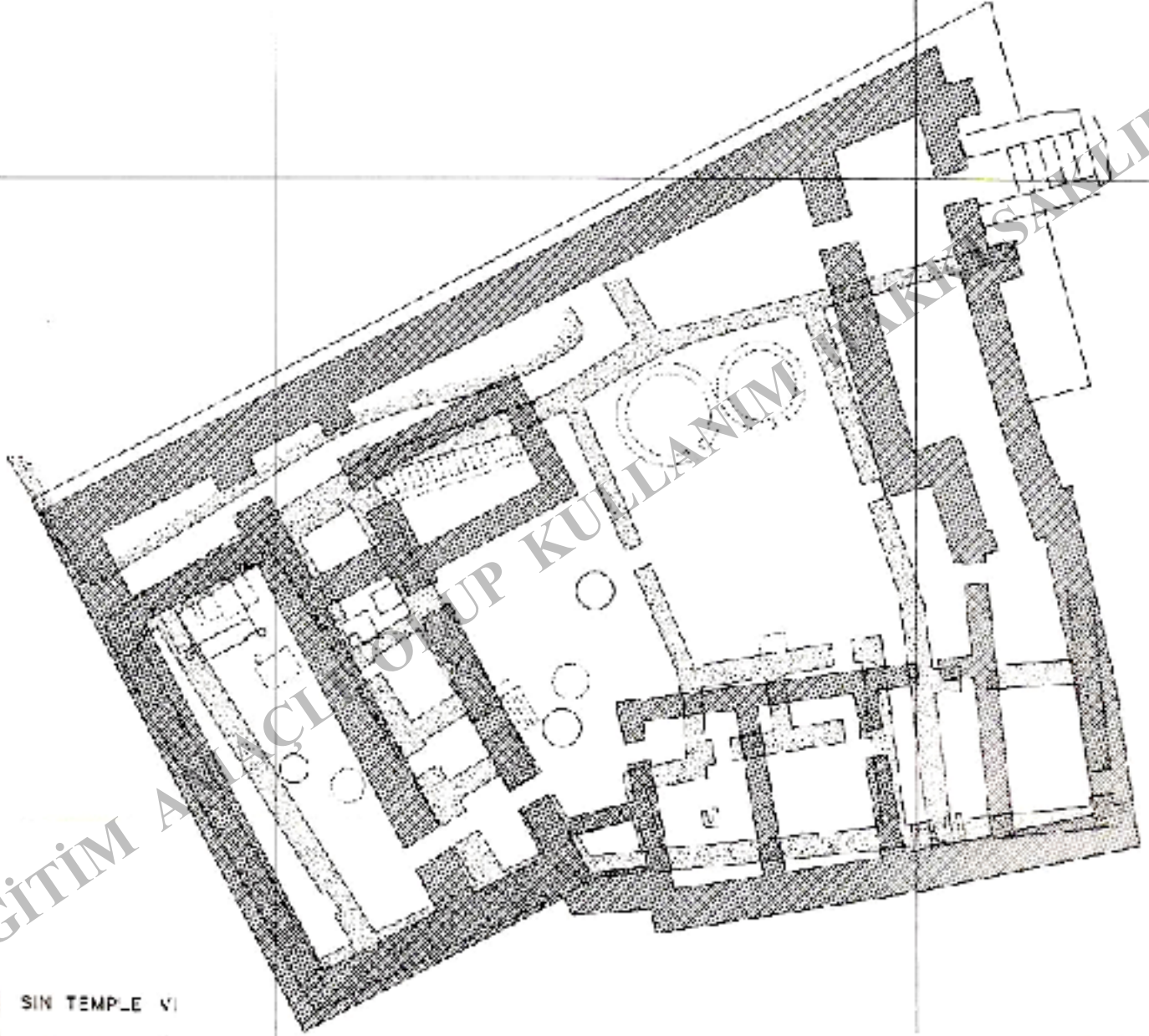
OLUP KULLANIM

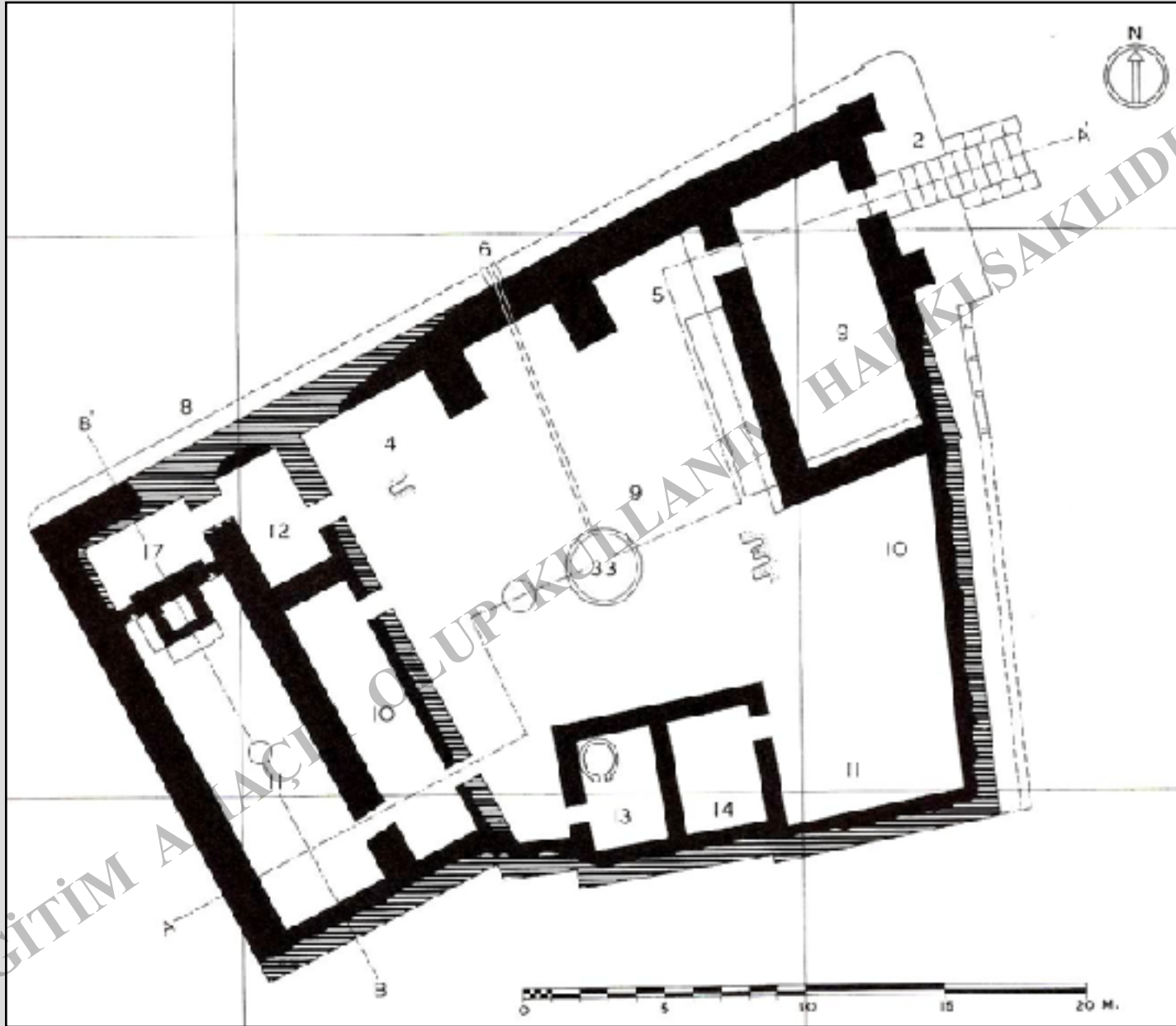
SAKINER



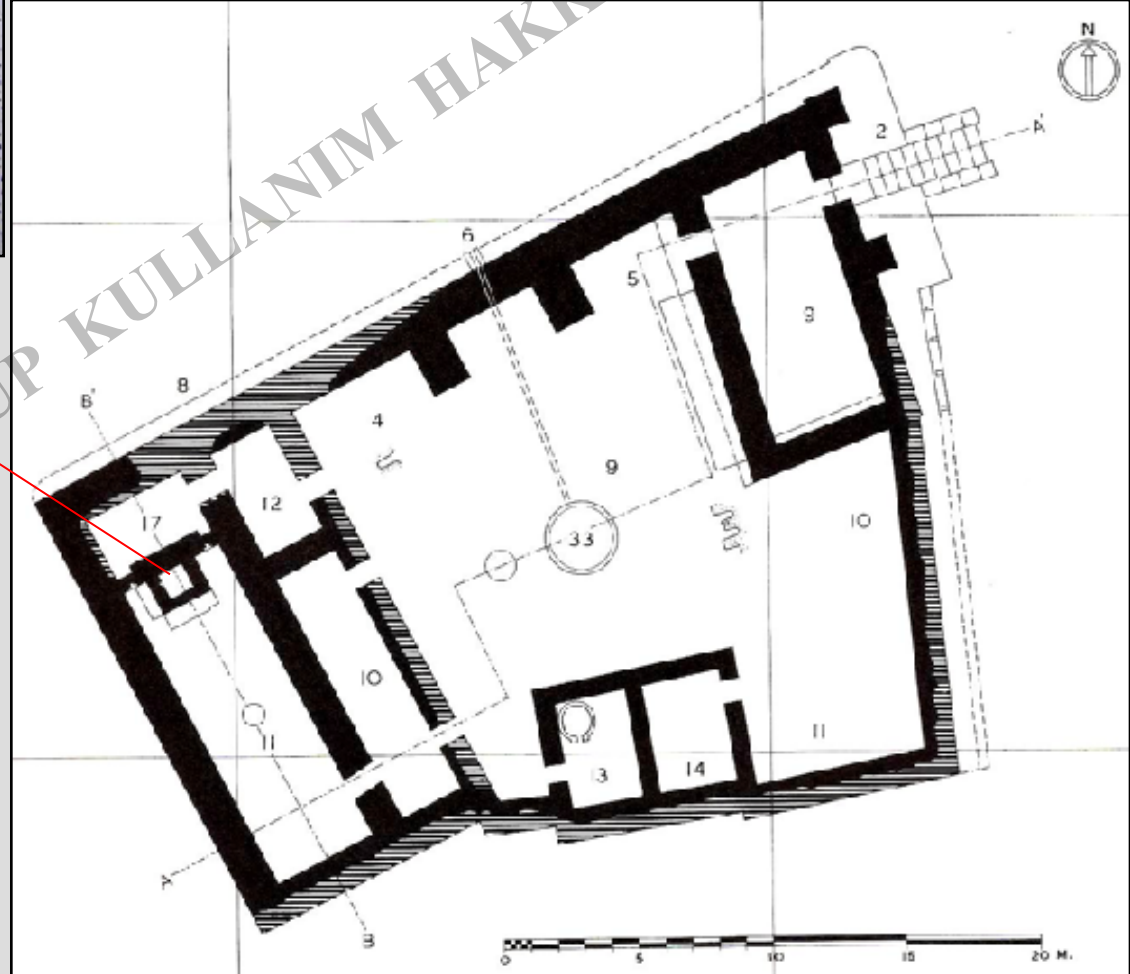
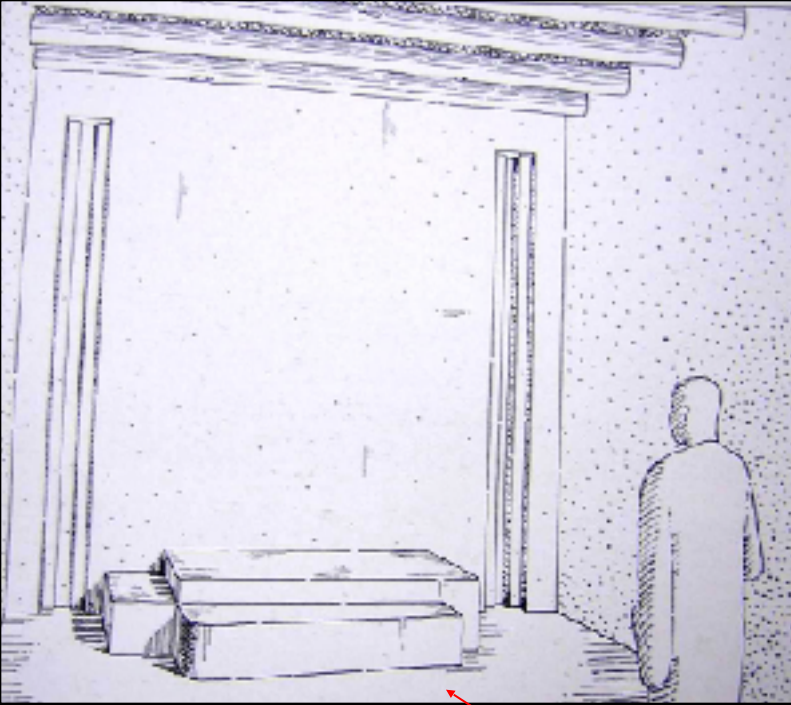
EĞİTİM AKADEMİK GRUPOVA SAKLI SAĞLIDIR

-  SIN TEMPLE VI
-  SIN TEMPLE V

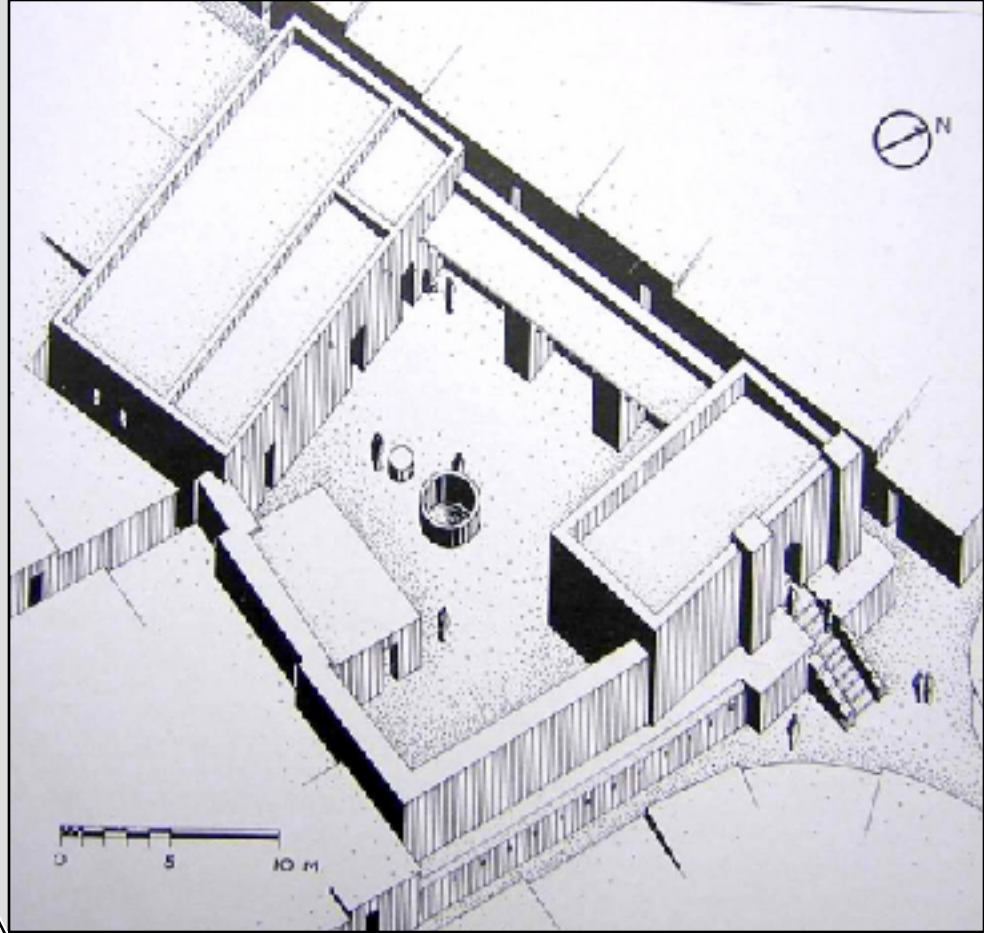




Hafaca Sin Tapınağı VII, I. Yerleşim Erhanedan I

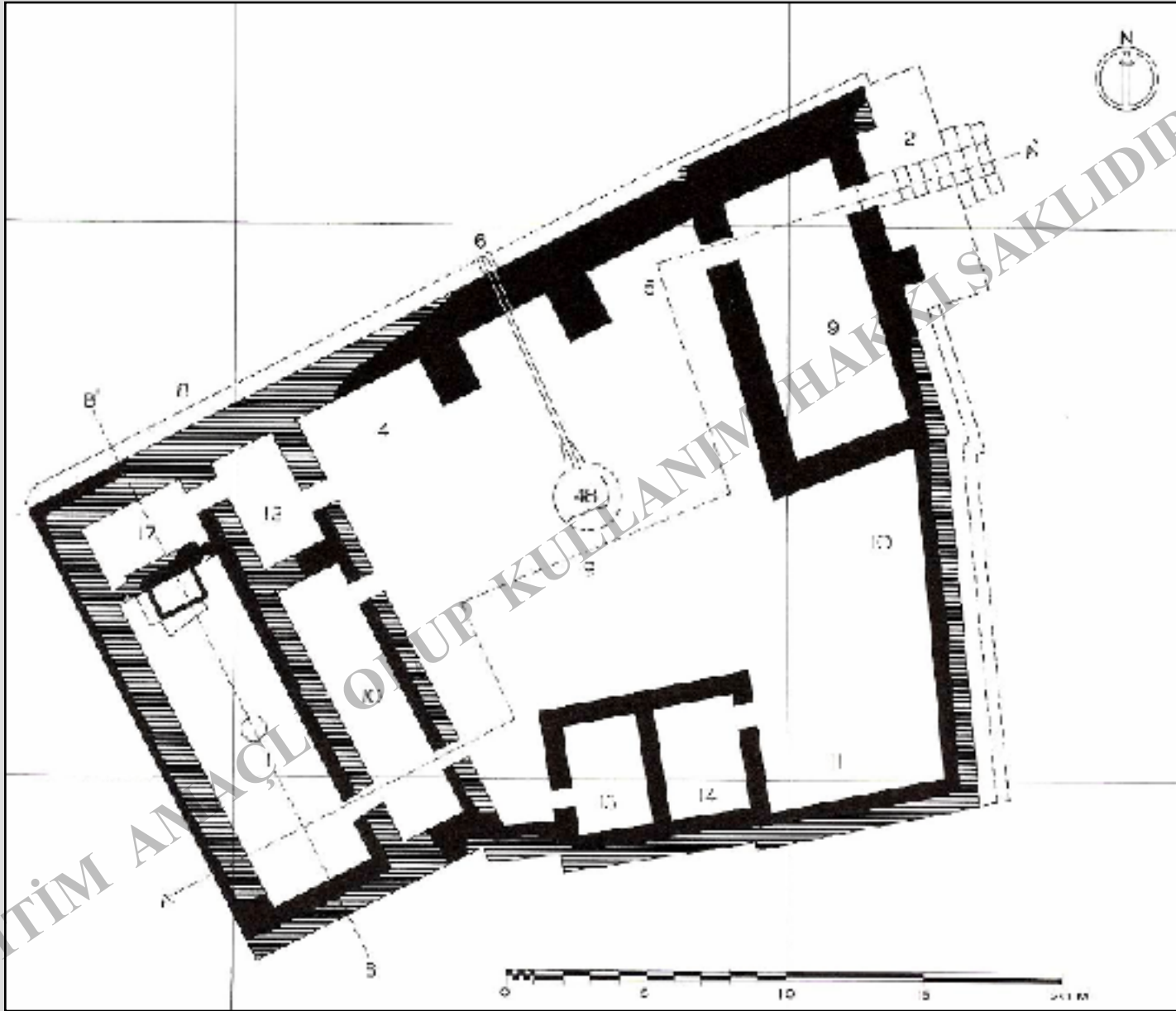


EĞİTİM AMAÇLI OLUP KULLANIM HAKKI SAKLIYOR

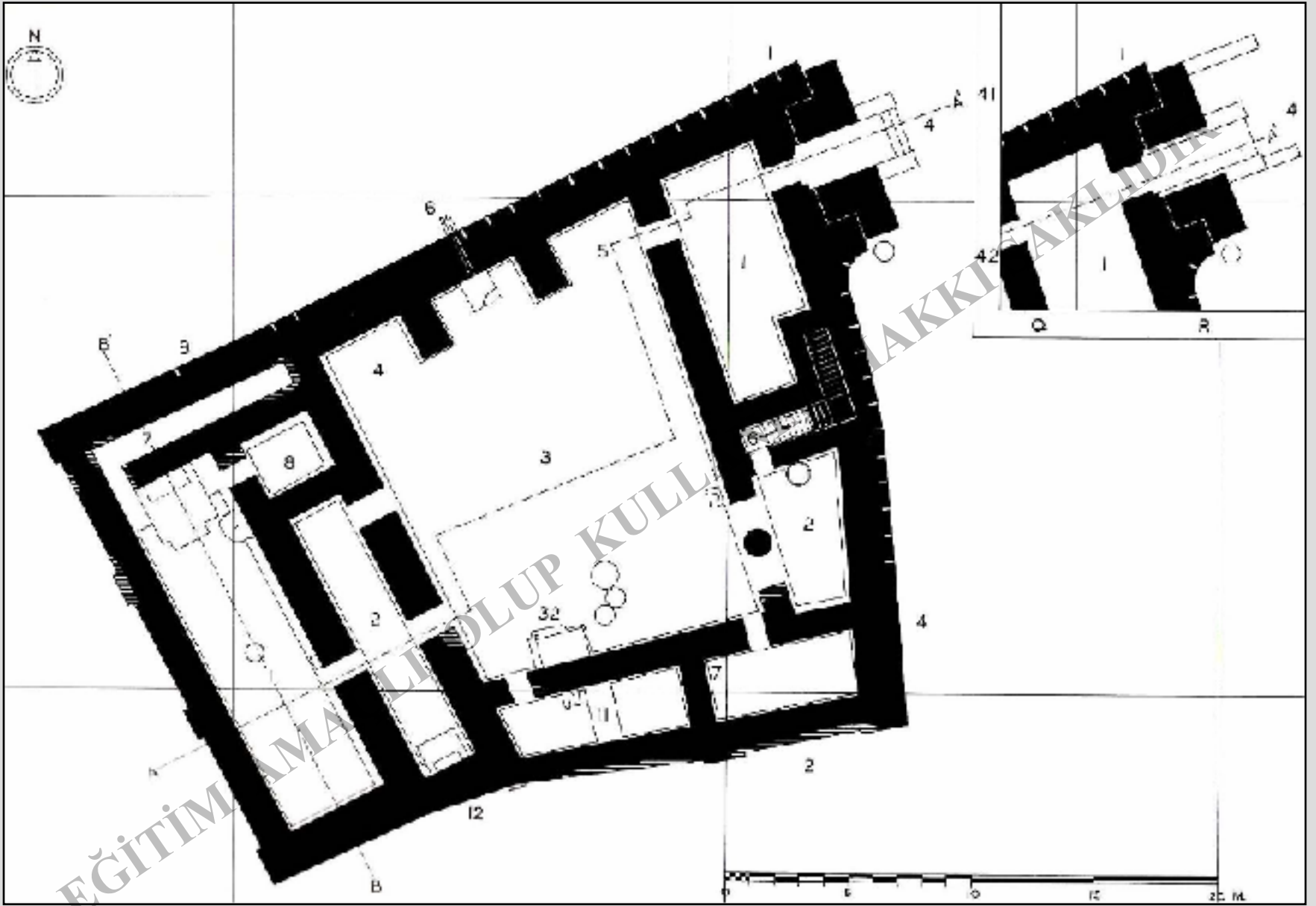


NĪNTU

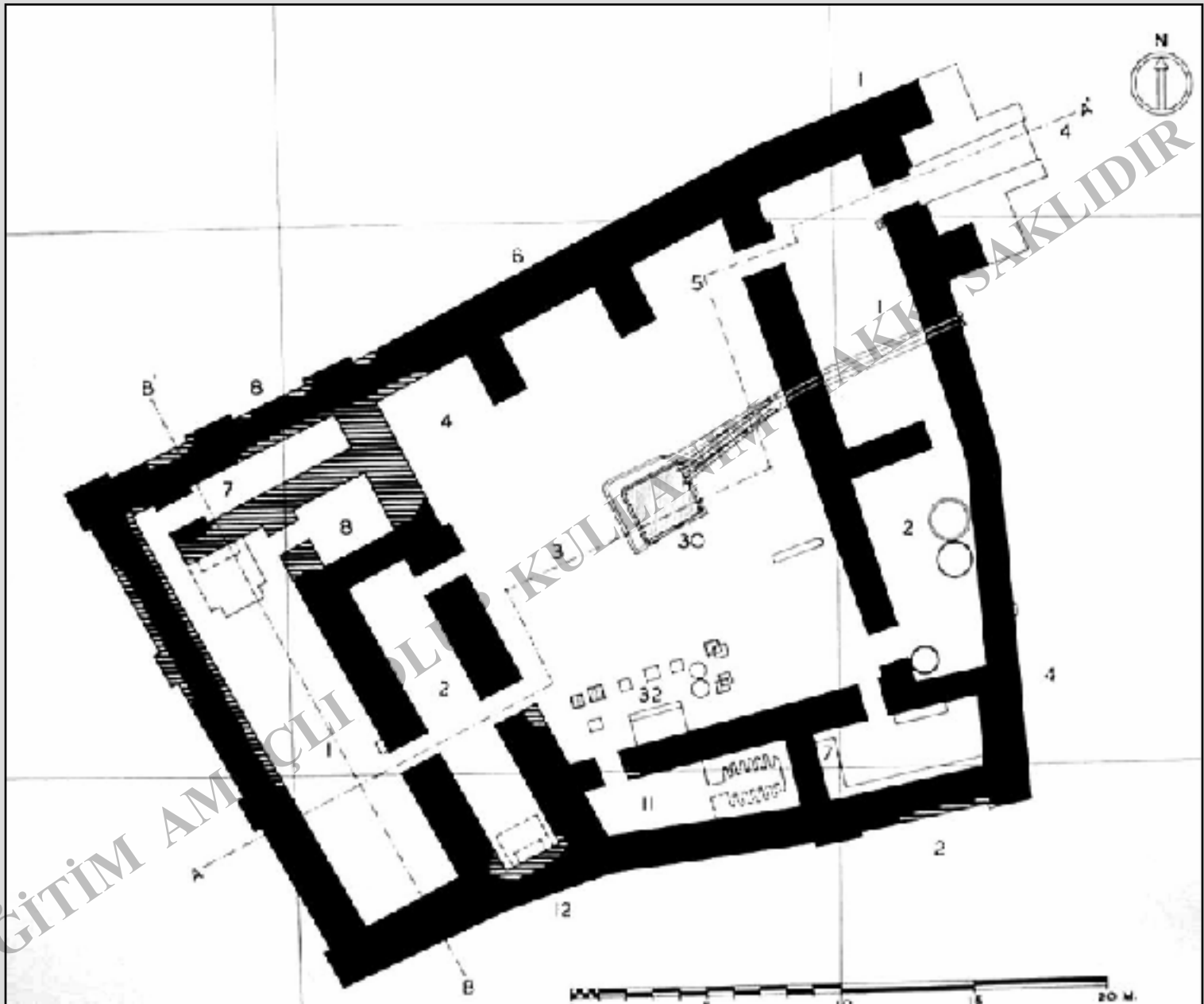




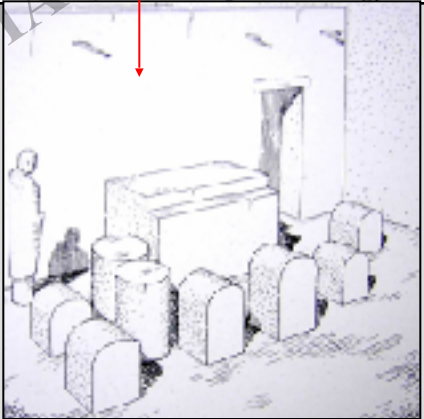
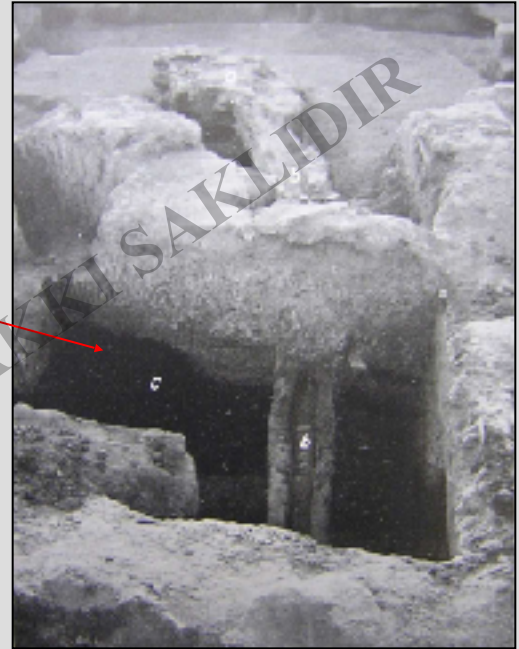
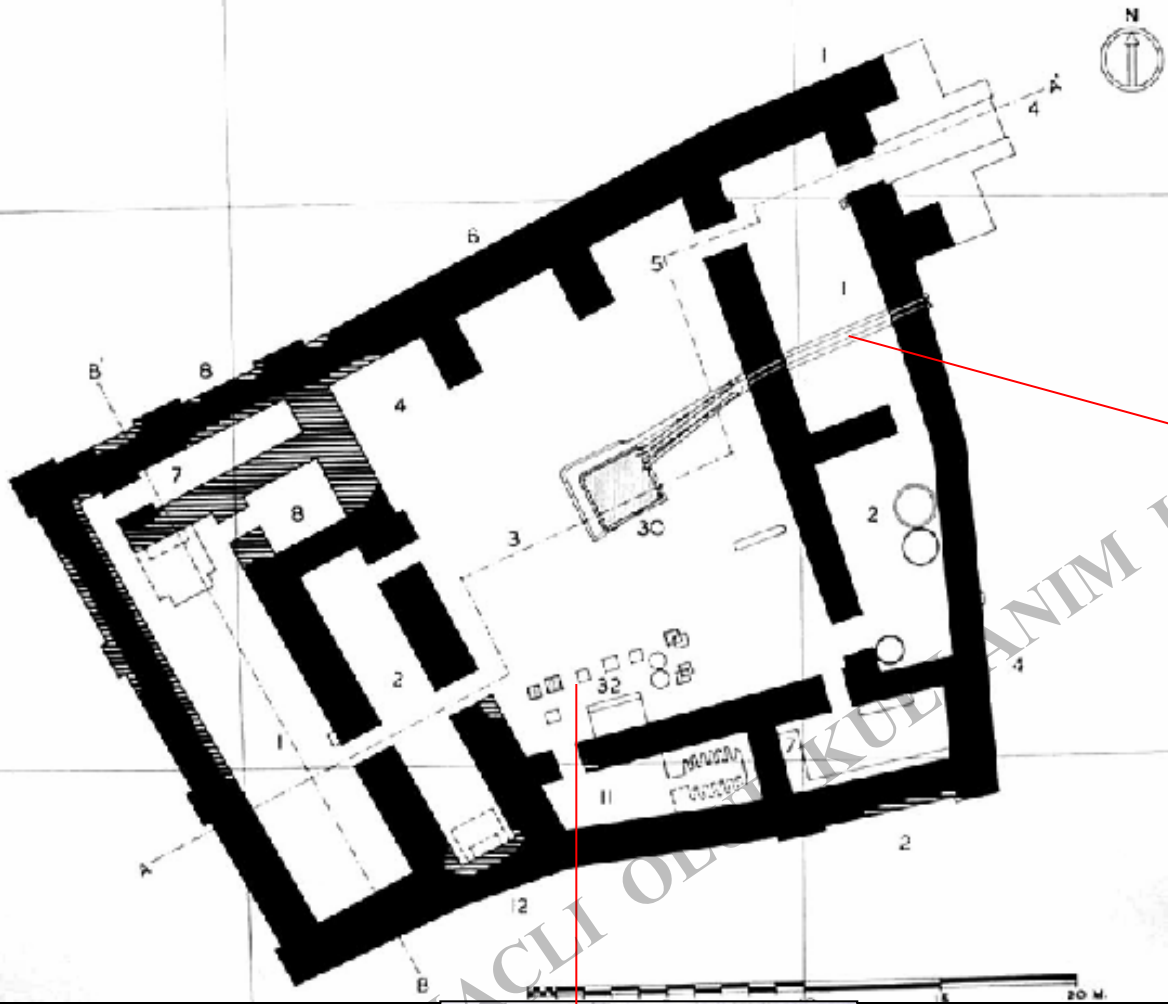
Hafaca Sin Tapınağı VII, II. Yerleşim Erhanedan I



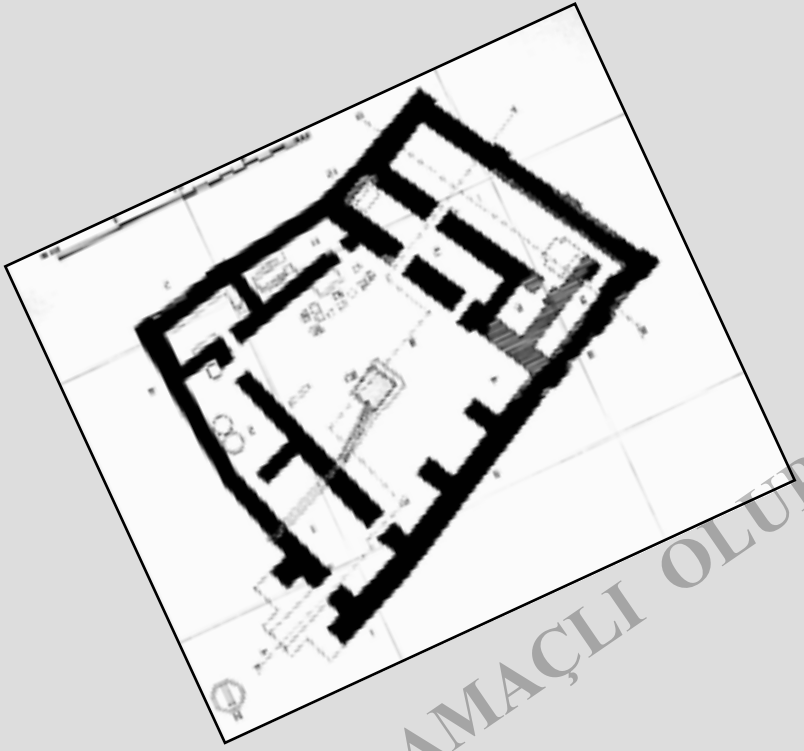
Hafaca Sin Tapınağı VIII Erhanedan II



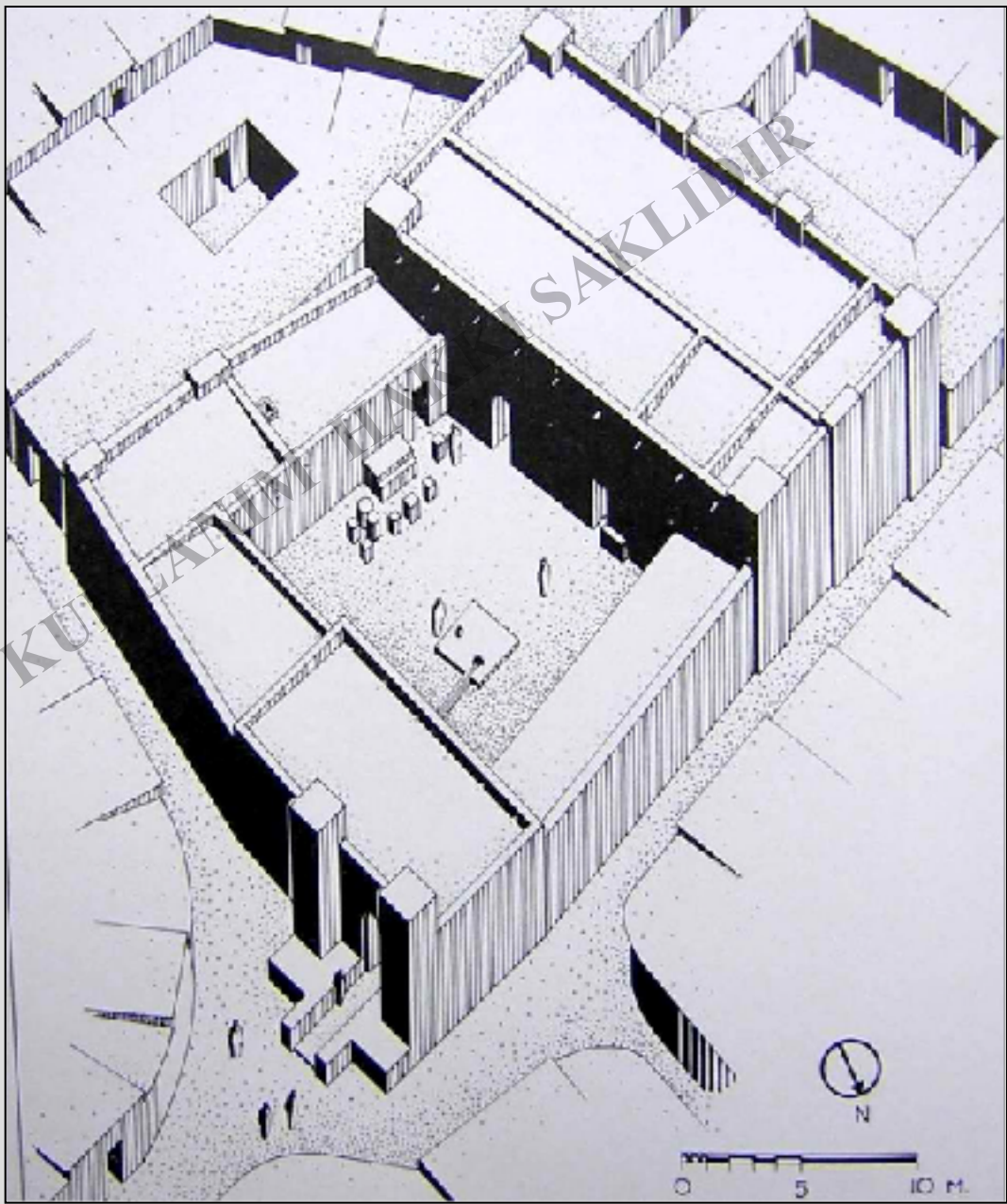
Hafaca Sin Tapınağı IX Erhanedan II



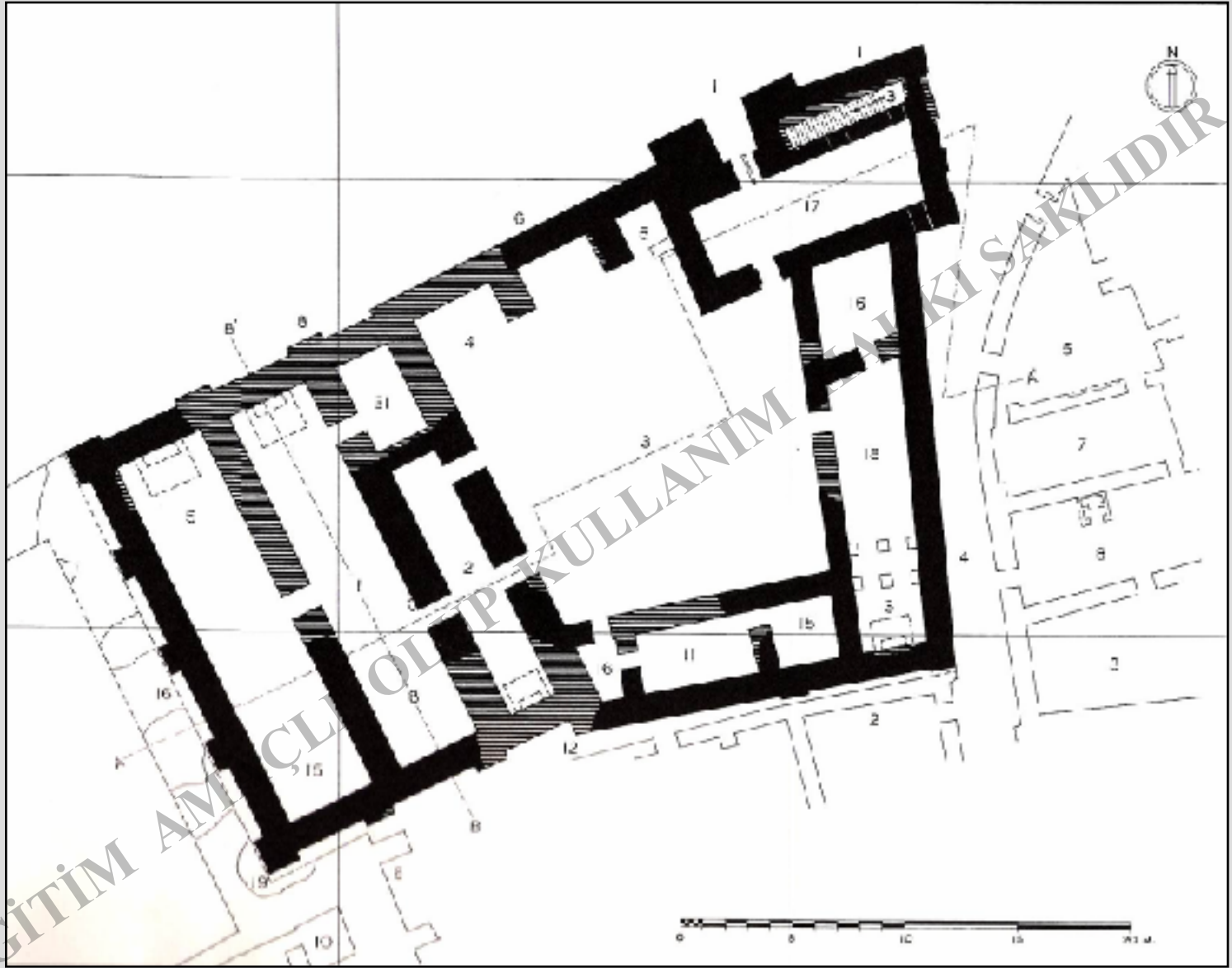
EĞİTİM AMAÇLI OLARAK KULLANIM HAKKI SAKLIDIR



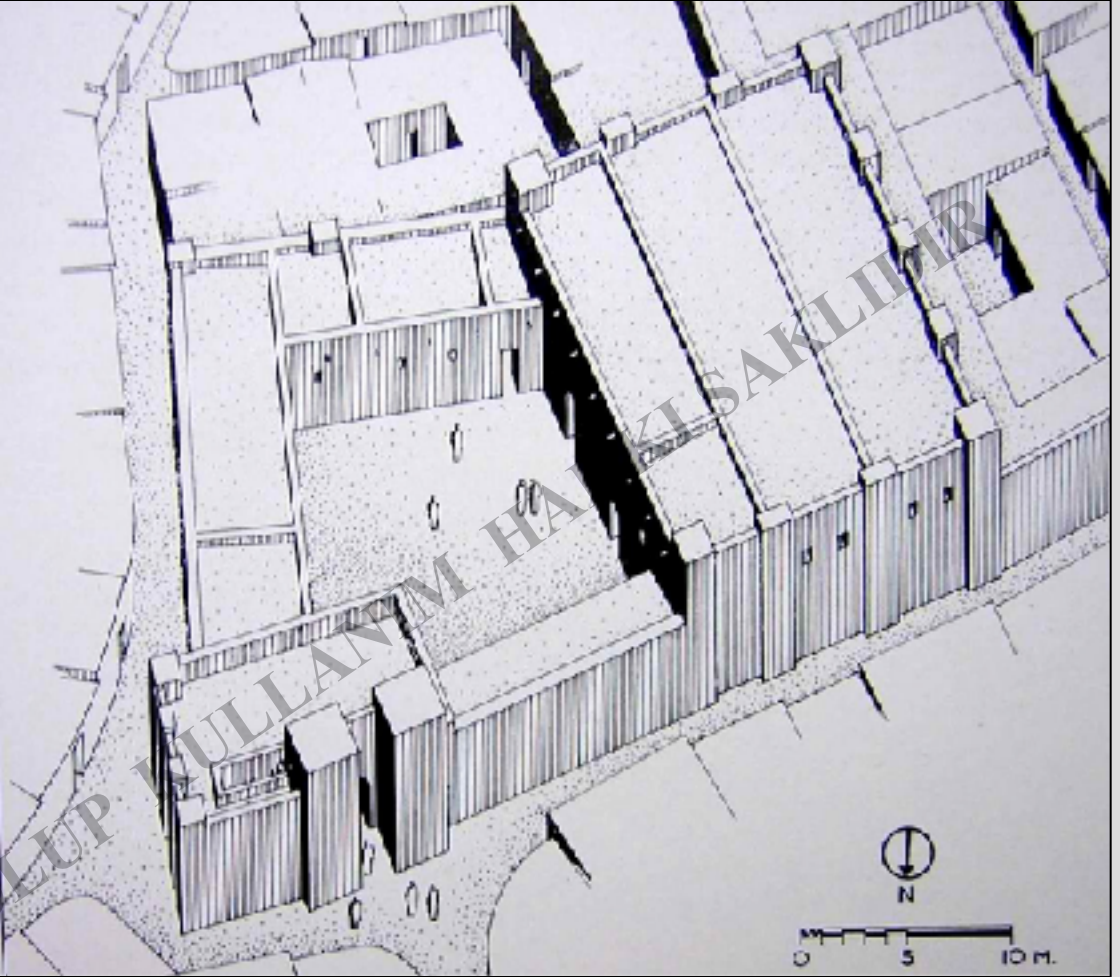
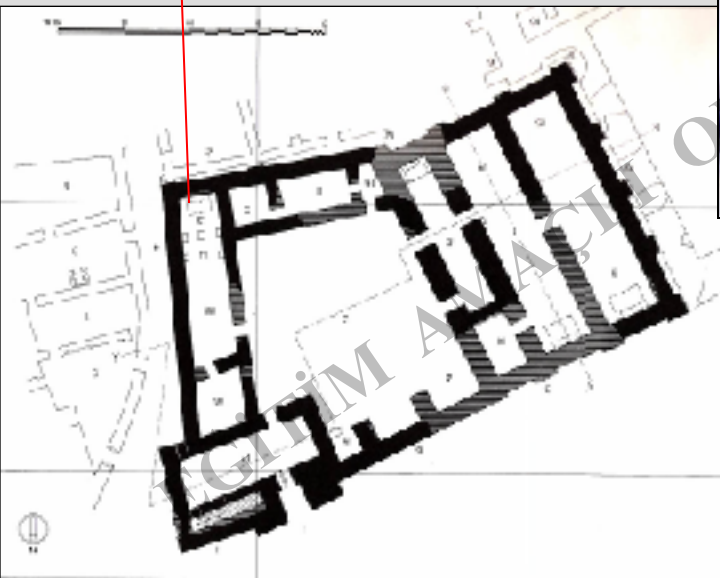
EĞİTİM AMAÇLI OLUP KÜ

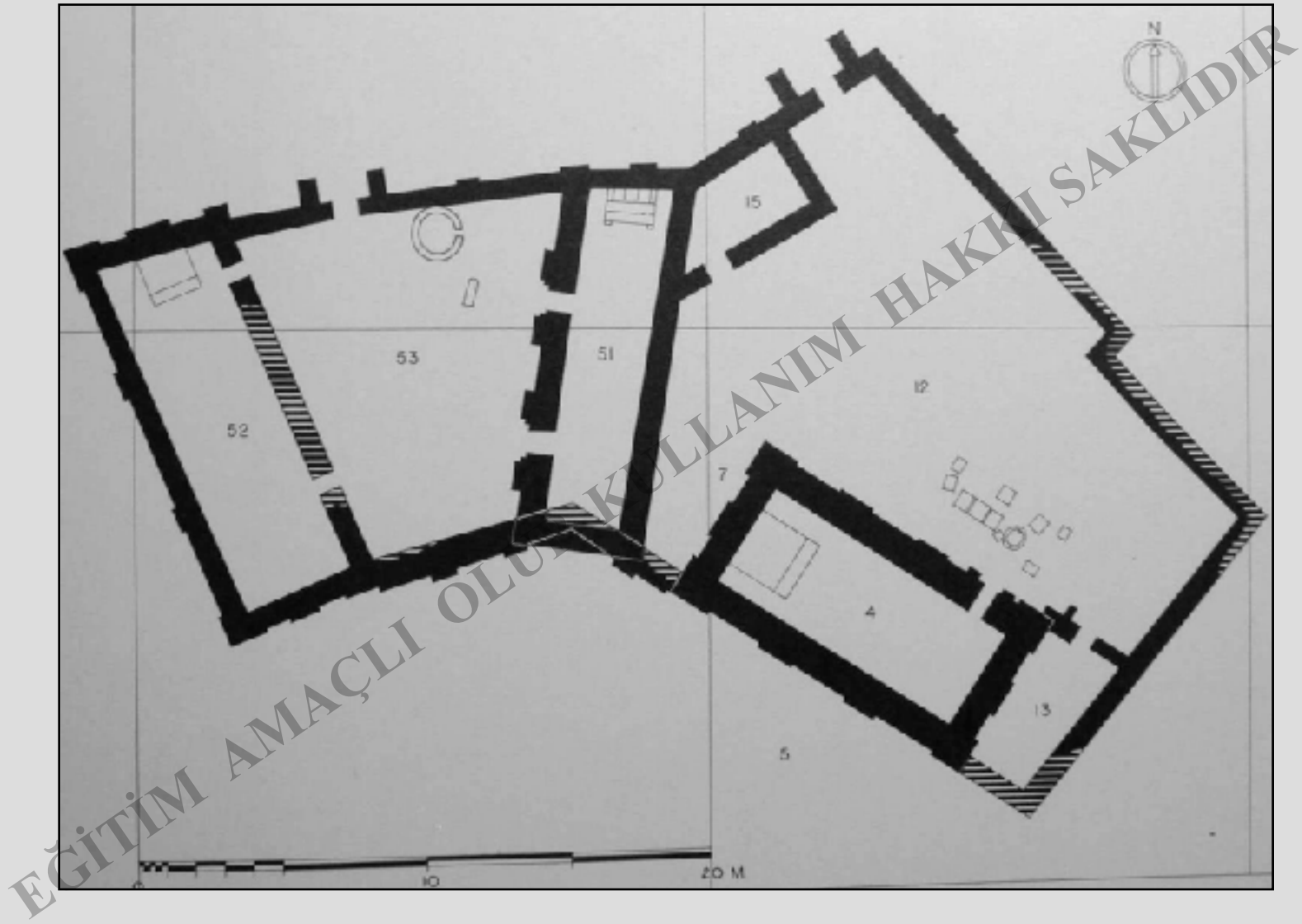


SAKLIYIR

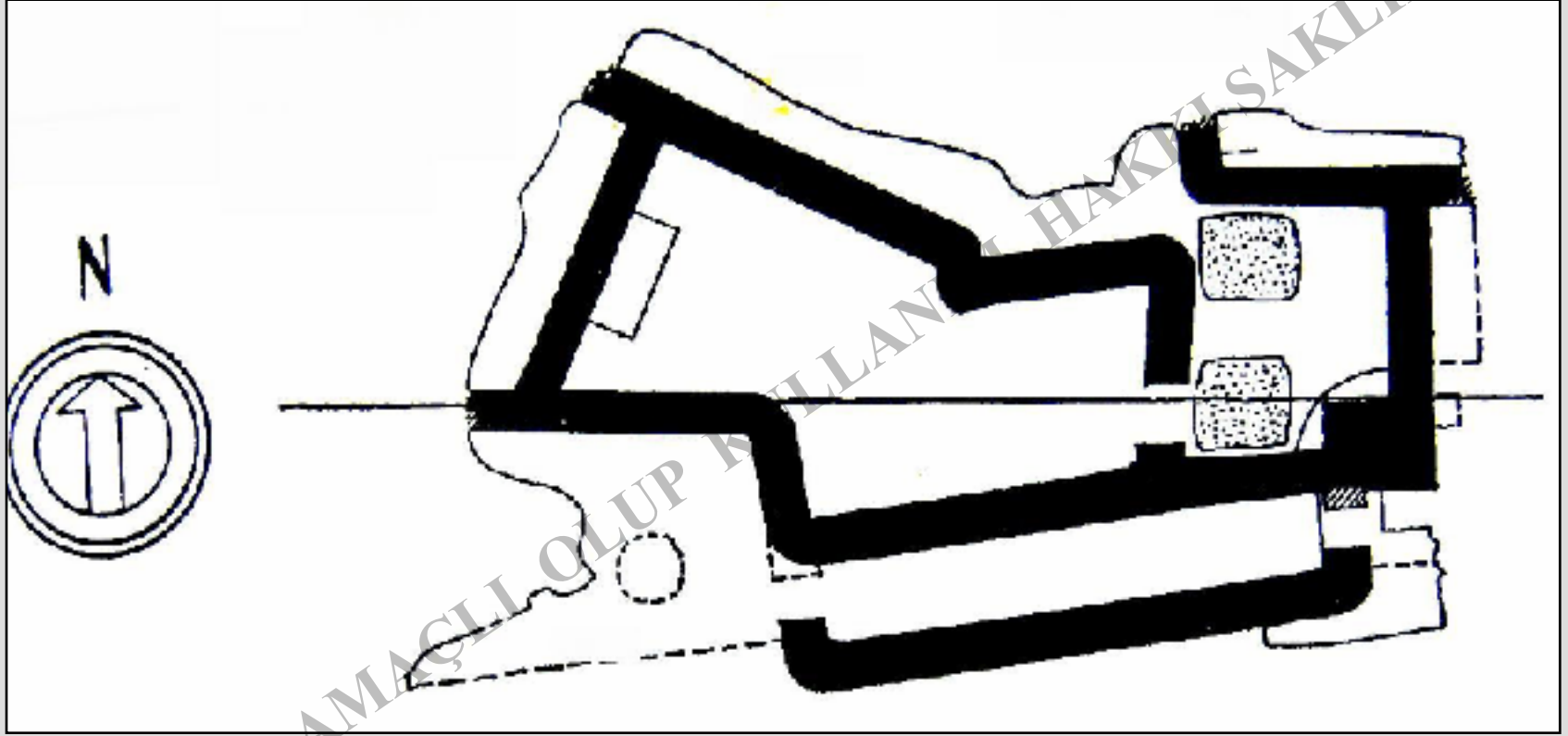


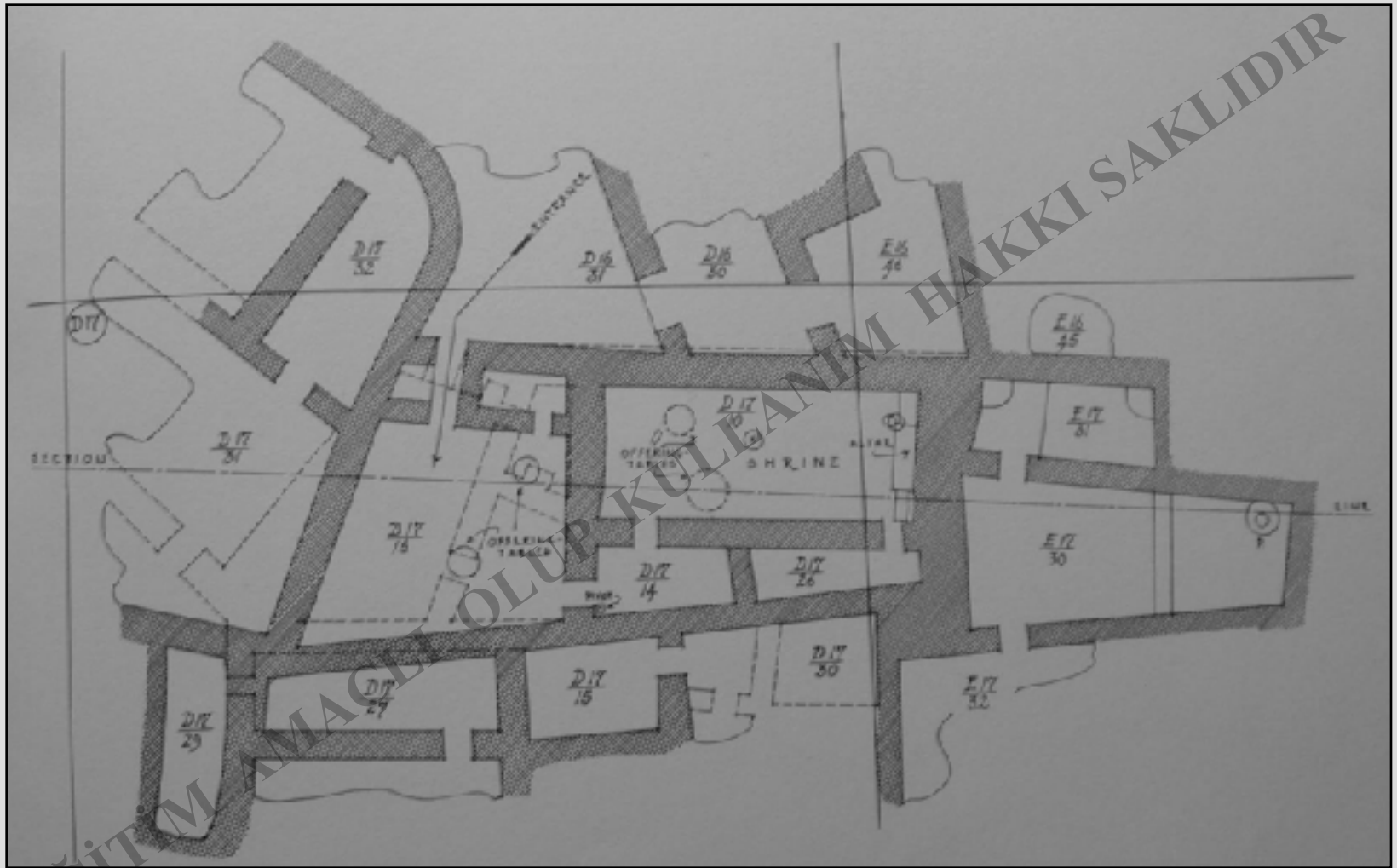
Hafaca Sin Tapınağı X, Erhanedan III



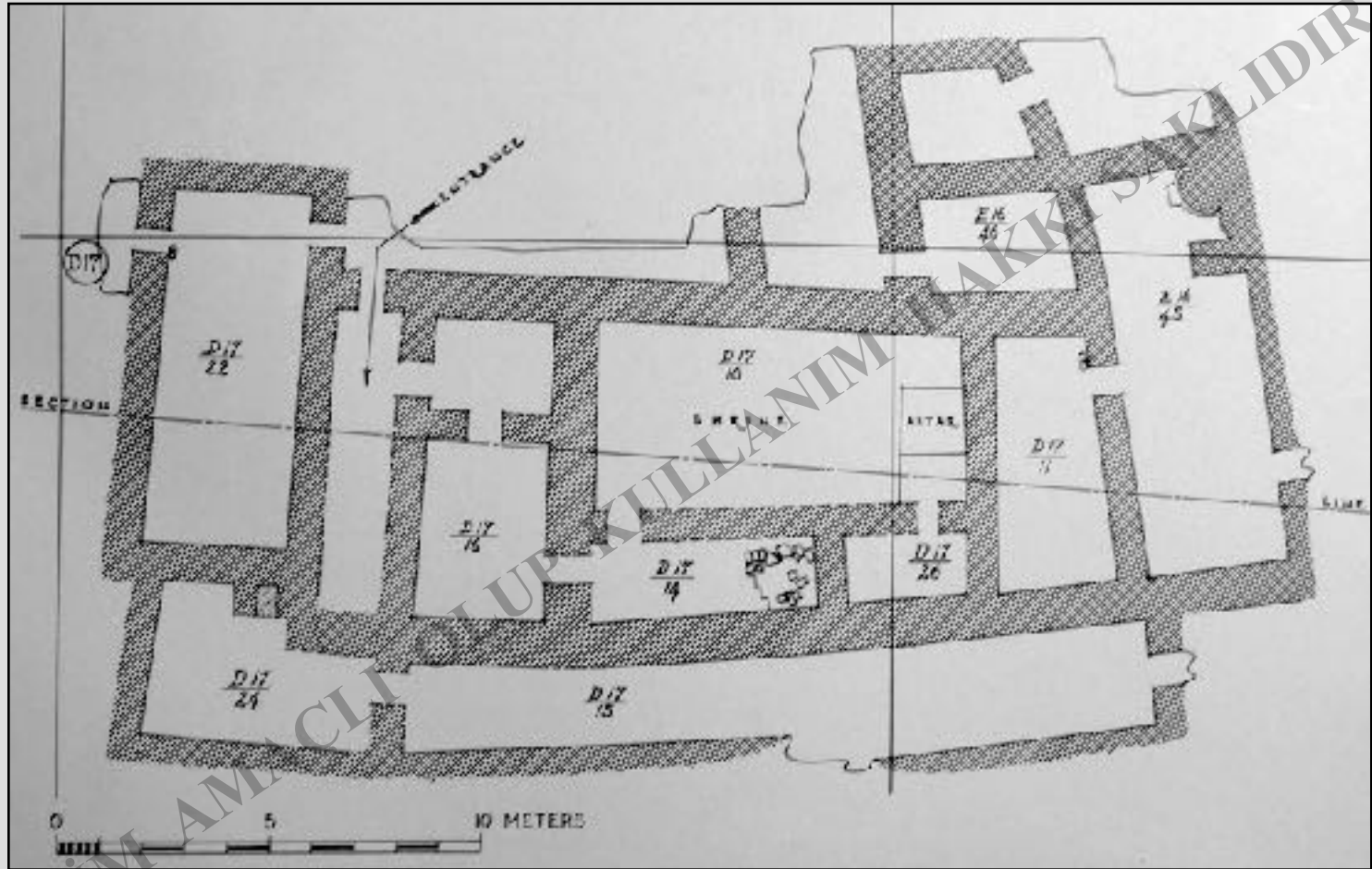


Nintu

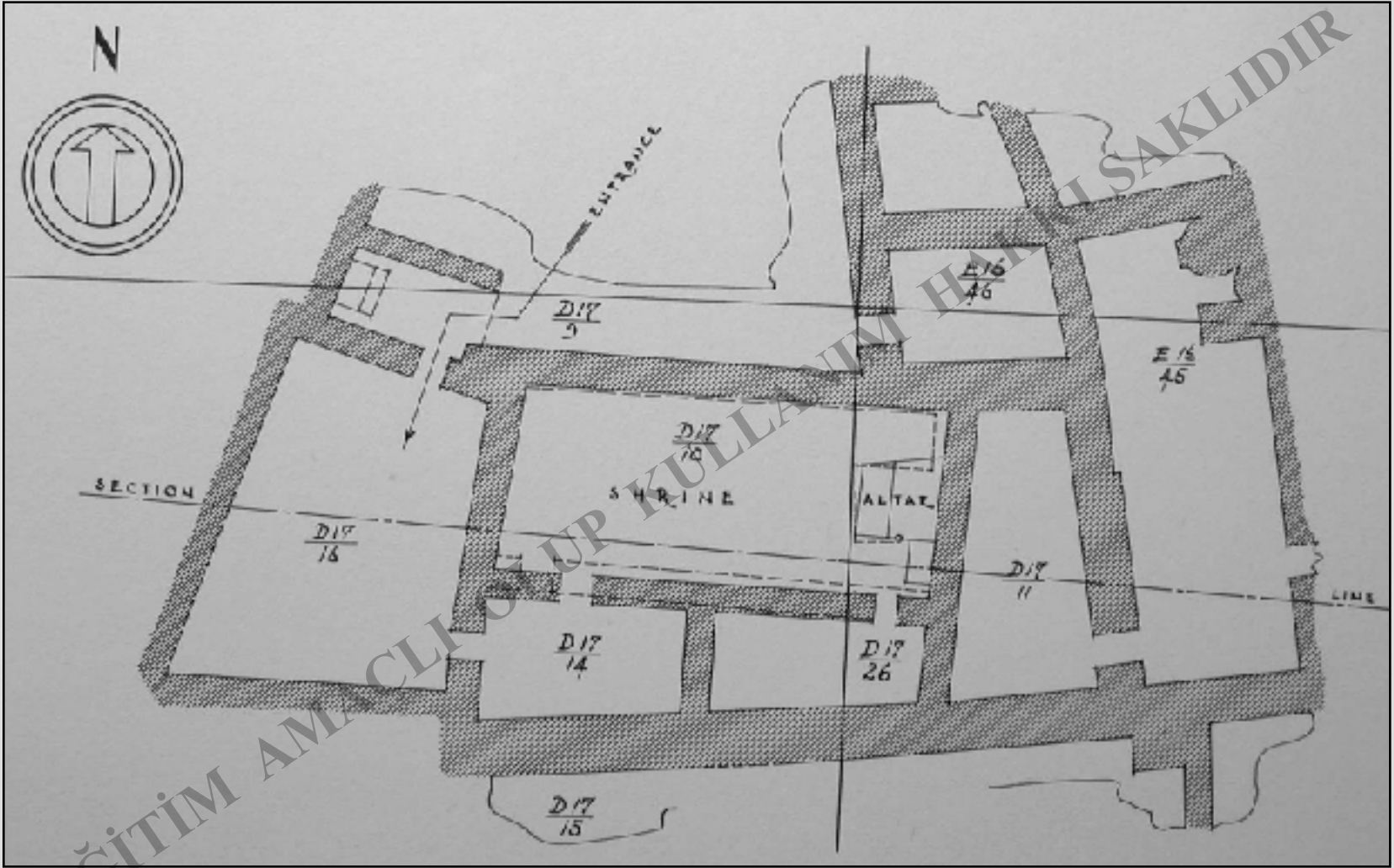




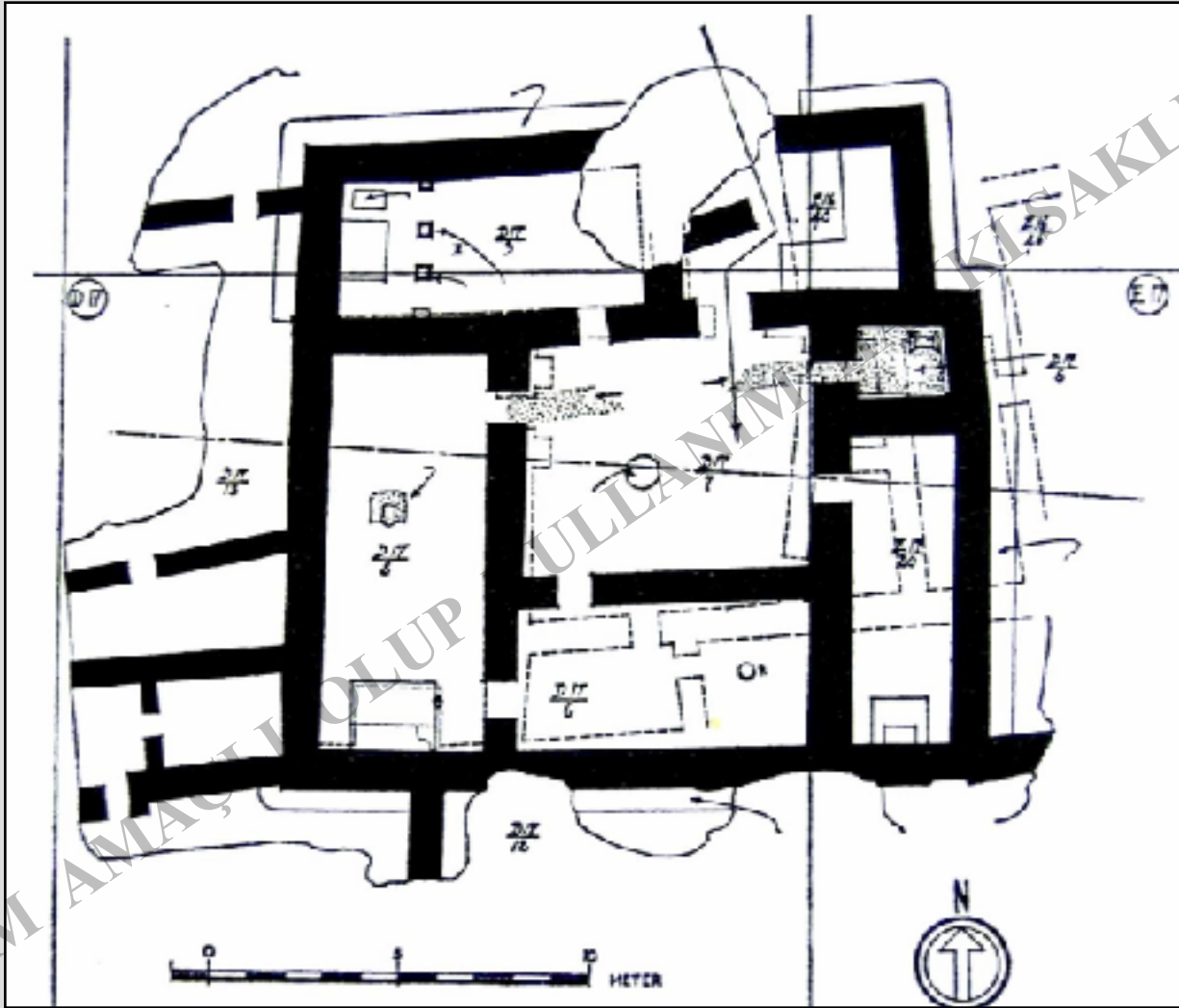
Tel Asmar Abu Arkaik III EH I



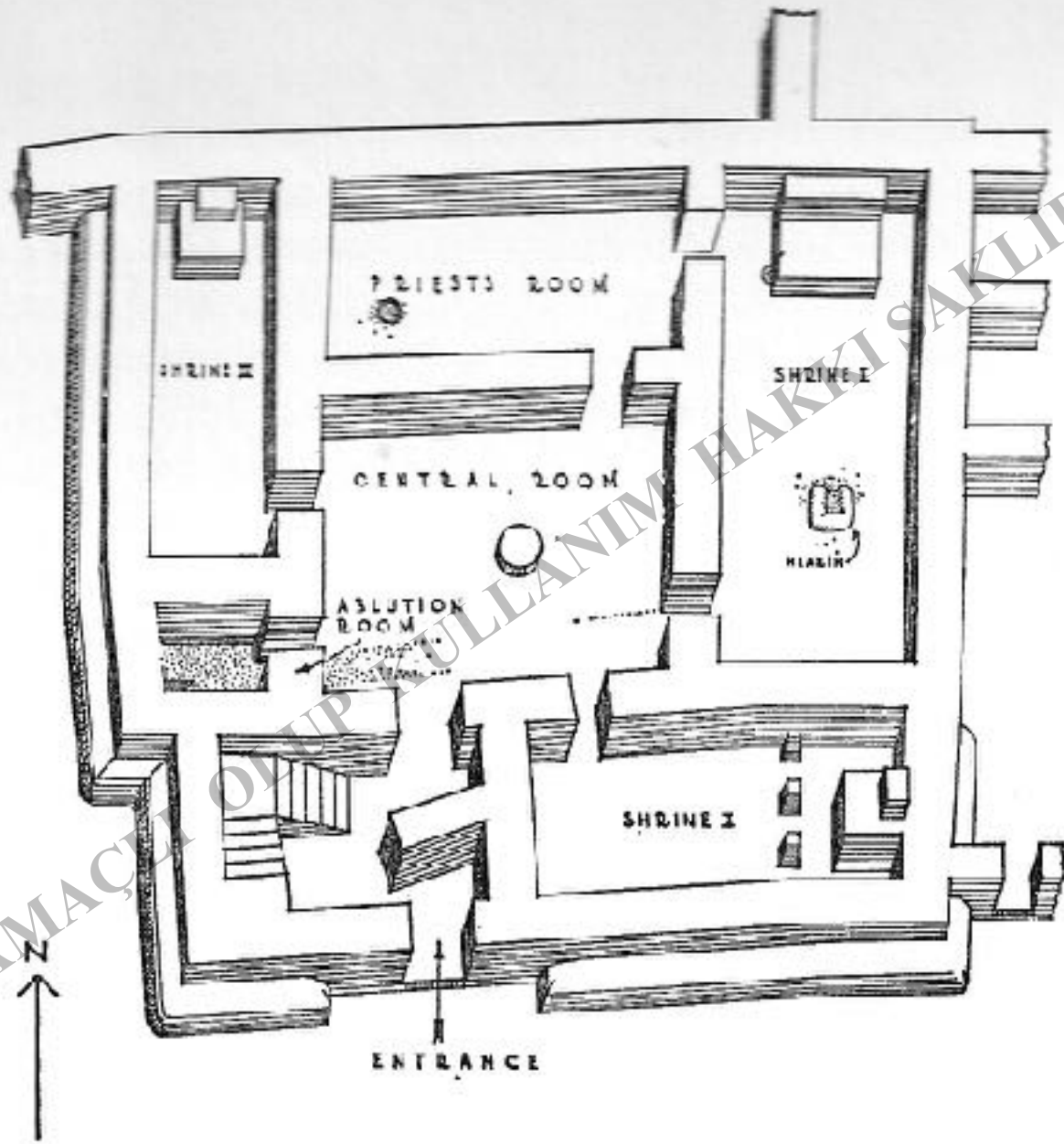
Tel Asmar Abu Arkaik IVC EH I



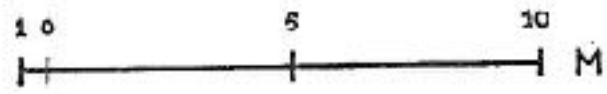
Tel Asmar Abu Arkaik IVA-B EH I

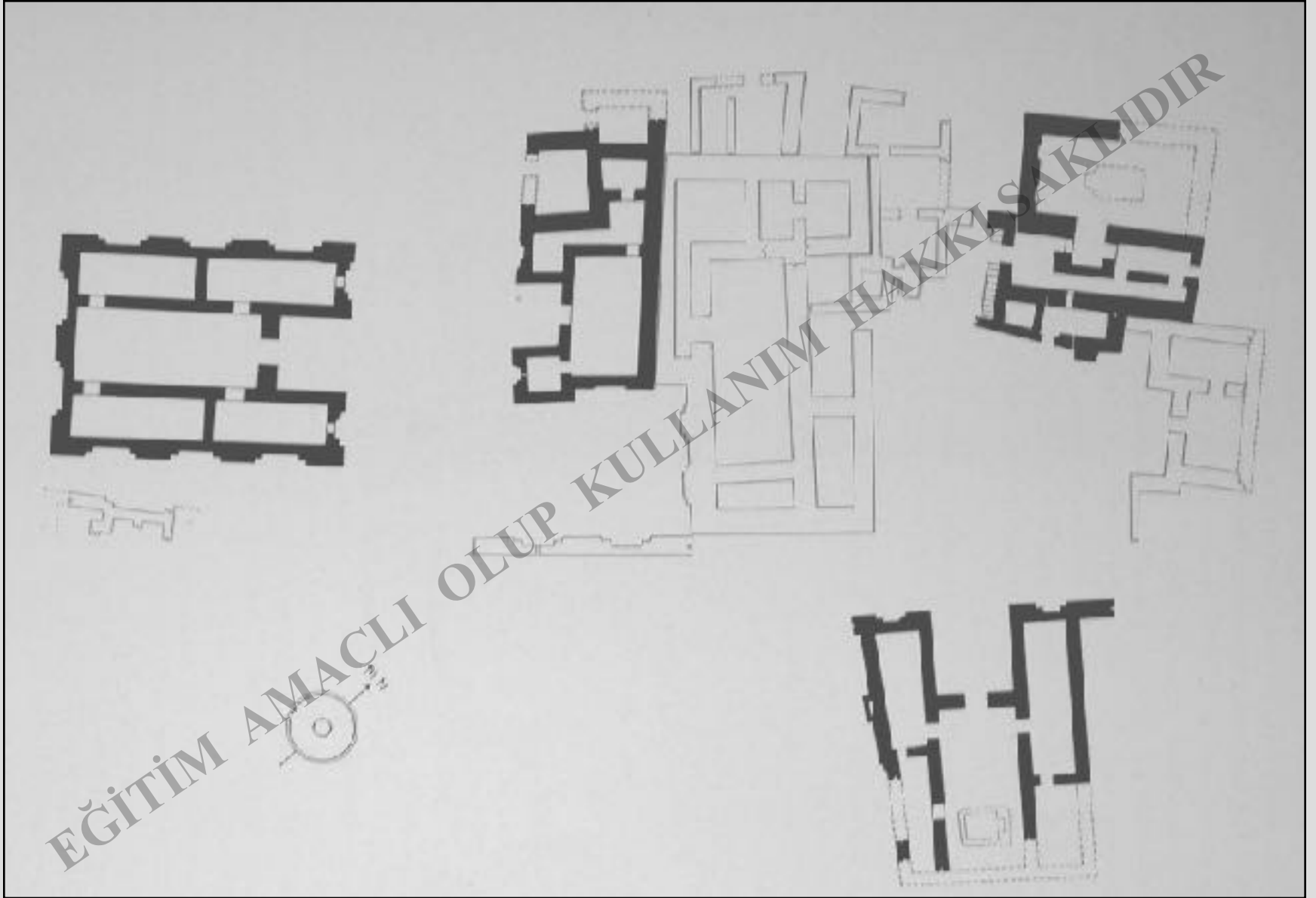


Tel Asmar Kare Tapınağı

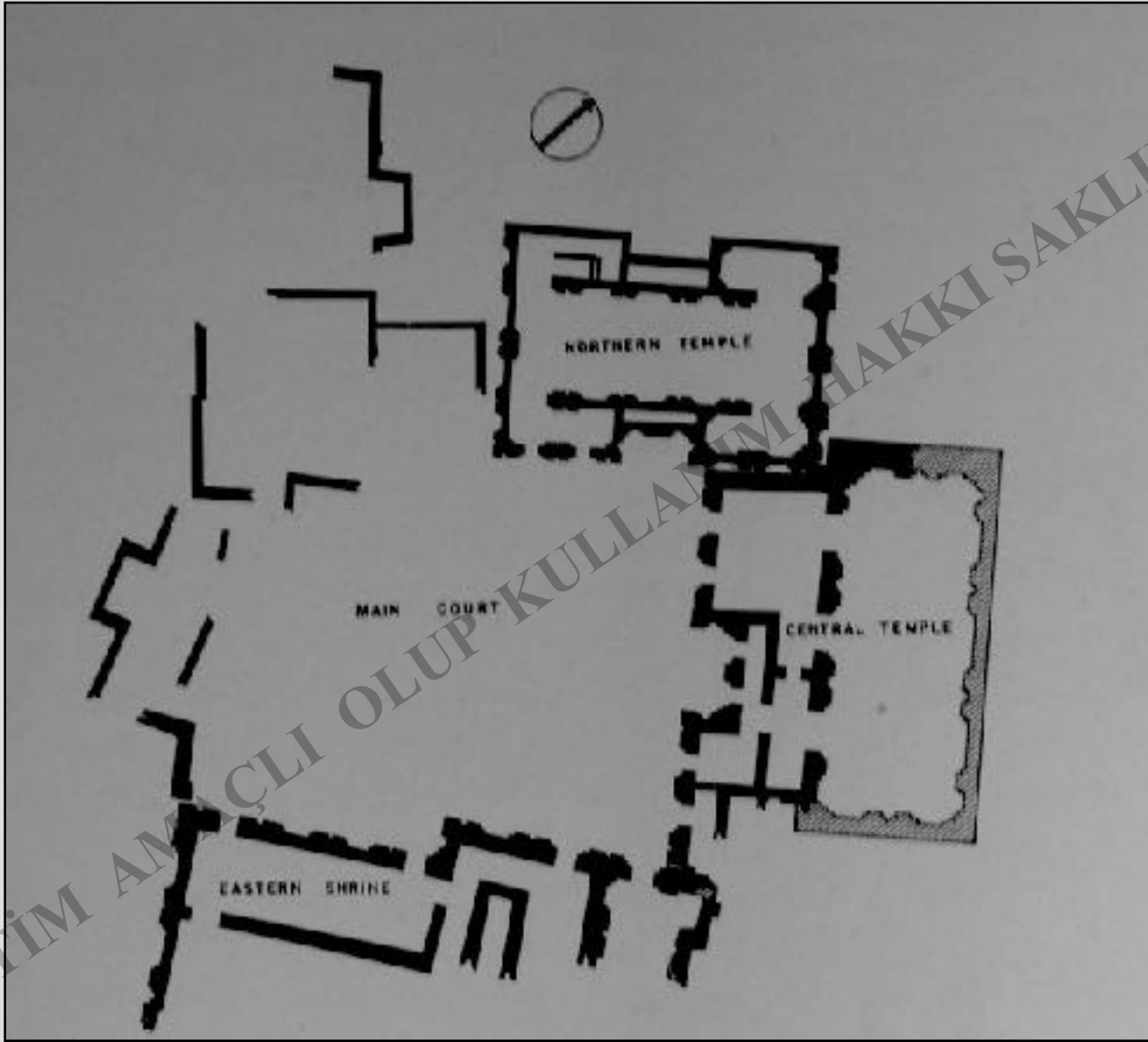


EĞİTİM AMAÇLI OLUP KULLANIM HAKKI SAKLIDIR



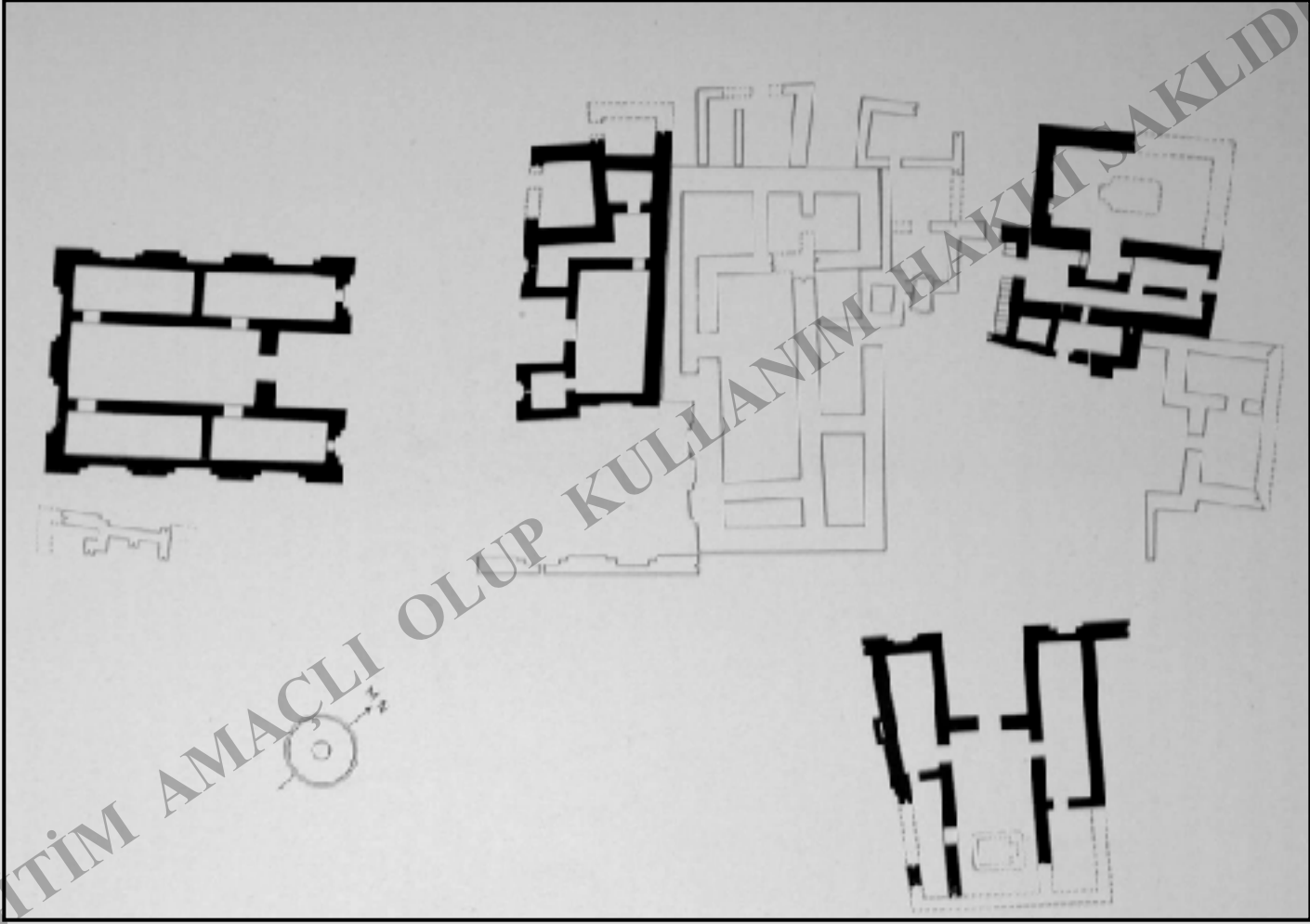


Tepe Gawra VIII C Tapınakları



Tepe Gawra XIII Tapınakları

EĞİTİM AMACLI OLUP KULLANIM HAKLI SAKLIDIR

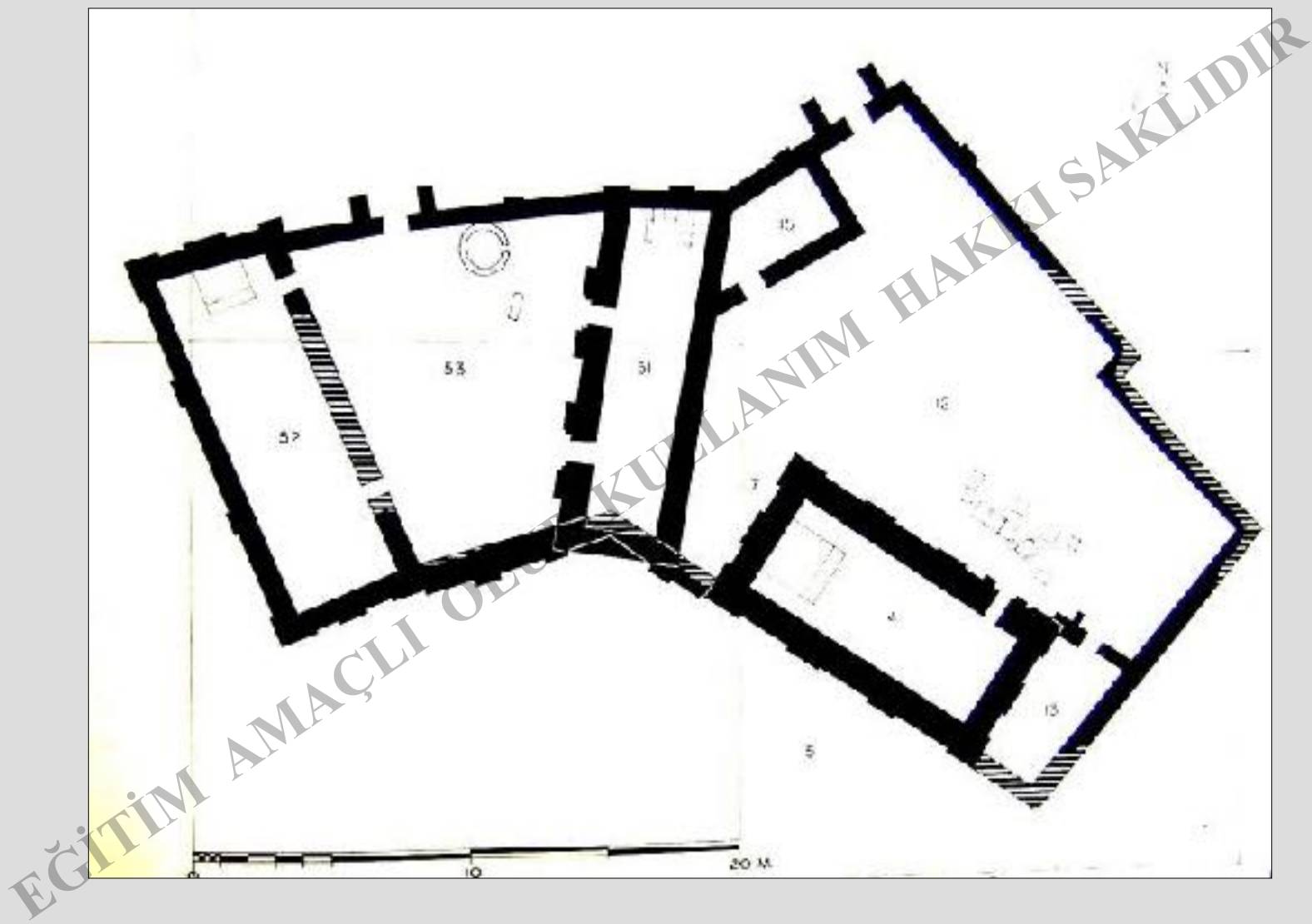


NİNTU MABEDİ:

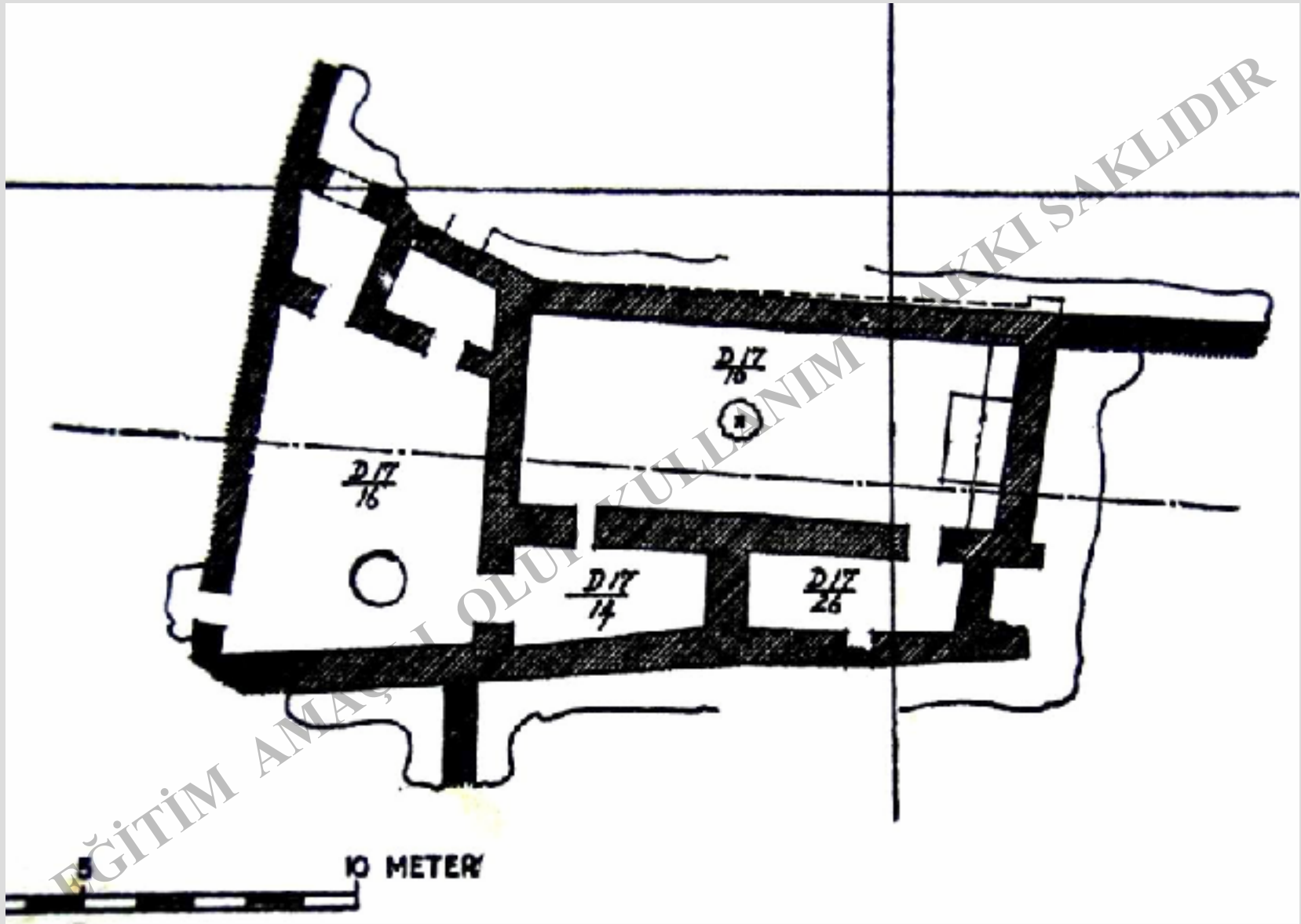
Nintu Mabetlerinin en geç olanı Nintu VI'dır. Bu, bitişik ama birbirine bağlı olmayan iki ayrı mabet yapısından oluşur. Sin Mabetlerine göre daha basit ve az yan odalara sahiptir. Üç adet kutsal alanı var. Kısa kenarlarında bir podyum ya da altar yer alır. Mabette birçok kıymetli eşya çıkmış. Bir kadın heykeli var, heykel EH III'ün özelliklerini göstermekle beraber mabet (N. VI) EH. III'e tarihlenmektedir. Güreşen iki figürler (başlarında uzun vazolarla) burada bulunmuş. Kutsal alanlardan bir tanesinde sakallı bir ineğin taştan heykeli yer alıyor. Bu stil Ur Kral mezarlığında EH III'da görülür. Bu eser, insan başlı boğa ve birçok topuz başı ile birlikte bulunmuştur. Bunlar, altara gömülmüş durumdadır. Altarla birlikte içindeki objeleri tanrıya sunma Diyala B ölgesinde sevilen bir ade.

Nintu VI'da iki yerleşim alanının altında (aralarında 30 cm. lik moloz var) başsız heykel parçaları bulunmuş. Hem erkek hem de kadın heykelleri. Bunlar özel olarak takılmış, çevrelerinde ateşle bağlantılı iz yoktur. Nintu VI avlusunda başka bir buluntu, birkaç çamur yapıdan oluşmaktadır. Ayakta duran veya eğilen insan figürleri destek görevi yapmaktadırlar.

Nintu V'in altında, Nintu IV daha geniş kapsamlı kazılmıştır. Burada göze çarpan bir keşif eskiden kazılıp, daha sonra kapatılmış olan bir çukurda yapıldı. Taş heykeller bulunmuş, bunlar şüphesiz Nintu V'deki kullanımlarından sonra kendi dönemlerinde hizmet etmişler. Daha geç veya erkenn dönemlere aittir. Nintu V, EH II'ye verilmesine rağmen, EH III'e de denk gelebilir. Nintu I-V Erhanedan I'e veriliyor. Nintu III'de altar içine gömülmüş bir vazo bulunmuş. Vazo, yeşil taştan yapılmış, beklenmeyen bir şekilde geniş ağızlı, küremsi karınlı olup, Ur'da Cemdet Nasr kadar eski bir dönemde görülür. Aynı mabette bir çömlekçi çarkı bulunmuştur. Nintu Mabet serisi 6 m. bir enkaz içinde yer alır. EH I'den EH III sonuna kadar uzun bir zaman sürecinde kullanılmıştır.



Nintu Tapınağı



HAFACA OVAL TAPINAK



OVAL MABED :

Diala bölgesinde olan Hafaci'de bulunuyor. Erhanedanlar devri mabed anlayışıyla bağlantılı bir mabeddir.

Oval görünümde bir iç bir de dış sınır ya da surdan oluşmakta. Bu iki sınır mabedin iki safha geçirdiğini gösteriyor. Erhanedan II ve III safhalara verilen üç mimari aşamada inşa edildiğini gösteriyor. Temenos duvarının temeli 4.6 m. Derinliğe açılmış. Daha sonra çukur şehir dışından getirilen temiz bir kumla doldurulmuştur. Delougaz'ın tahminine göre 64.000 metreküp kum bu amaç için getirilmiş. İlk aşama: İlk önce mabedi yaparak etrafını çok kalın duvarla çevirmişler. En geniş çapı 100 m. Sonra burası yeterli olmamış ve 2.bir dış duvar yapmışlar. Bu 2.duvar 1.ye göre daha ince yapılmış. Kalın duvar düz, ince duvar ise niş sistemli yapılmış. İç duvarın içinde dikdörtgen bir avlu yapılmış. Sağ tarafına merdivenle çıkılan bir teras yapılmış. Diğer mekanlara baktığımızda sella görümlü mekan olmadığı için bu terasın da asıl kutsal kısmı oluşturduğu düşünülüyor Teras üzerinde ana mabet yer alıyor.

. Ama terasın üzerinde kutsal olduğuna dair malzeme ele geçmemiş. Fakat hemen önündeki avluda 2 sıra halinde 6 şardan, 12 tane altar ele geçmiştir.

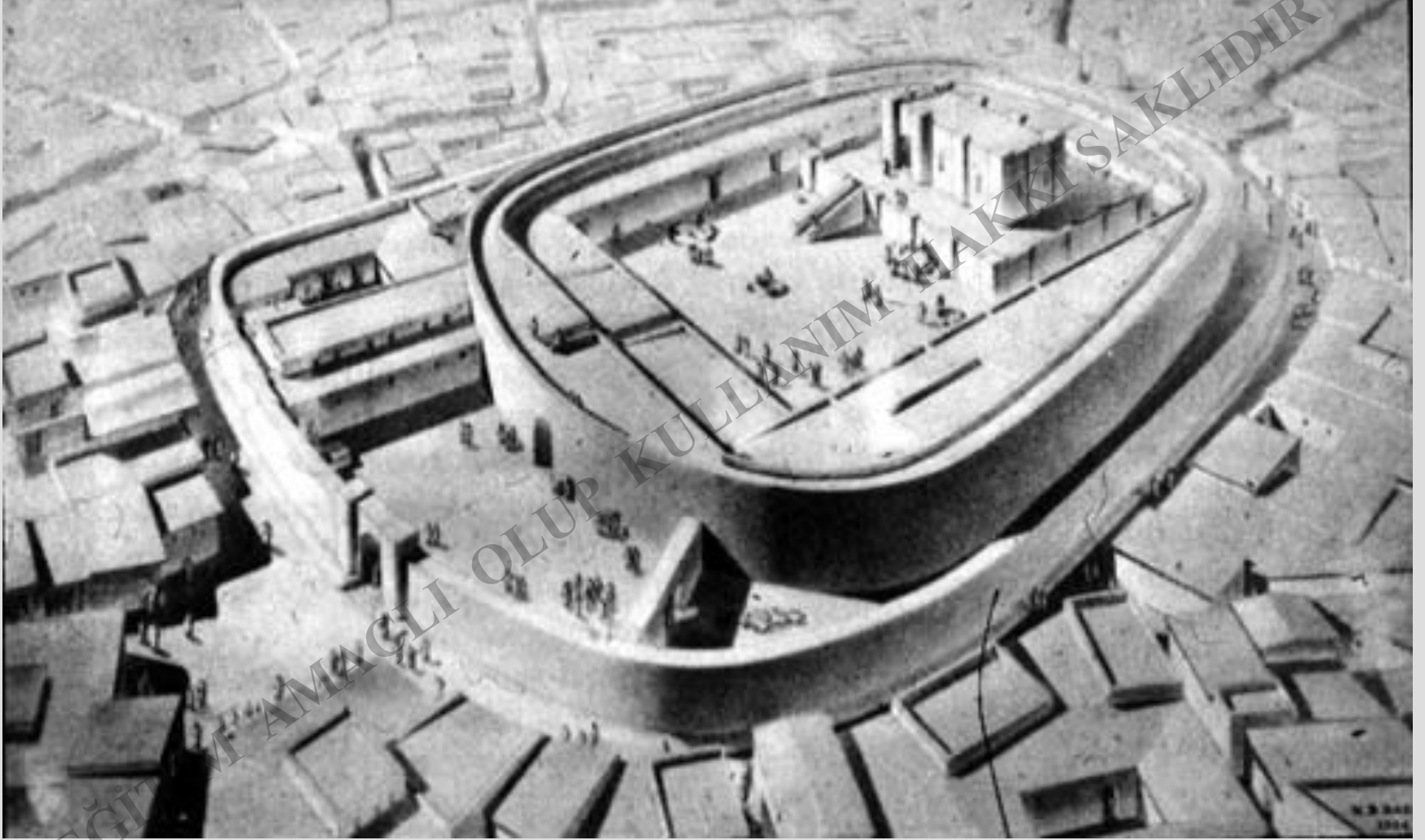
Yine bu avluda bir takım yuvarlak yerler var ki buralarda binaya dışardan gelen su kanallarıdır. Yine çeşitli sunaklar var. Bol miktarda büyük baş hayvanların kurban edildiği tespit edilmiştir. Avlu bu özellikleriyle basit değil dini bir avludur. Kurban adağı gerçekleştiriliyordu.

Bu dikdörtgen avlunun etrafına muhtelif mekanlar yapılmış. Bu mekanlar daha çok günlük hizmete yöneliktir., kutsal işlevleri yok. Kuzey köşesinde kalan yapı kompleksi rahip evi olarak tanımlanıyor. Bu yapı kompleksi zemin planı ile Şara Mabedi'ne paralellik gösterir.

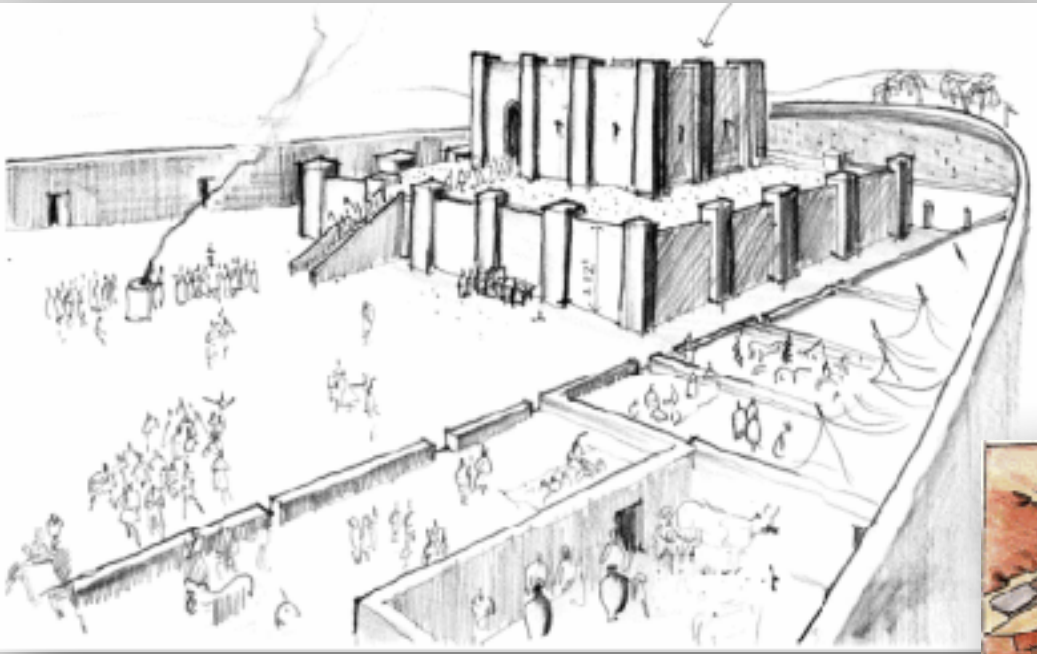
İlk oval çevre duvarı içindeki mekanlar yetmemiş ve ikinci bir duvar nişli olarak yapılmış.

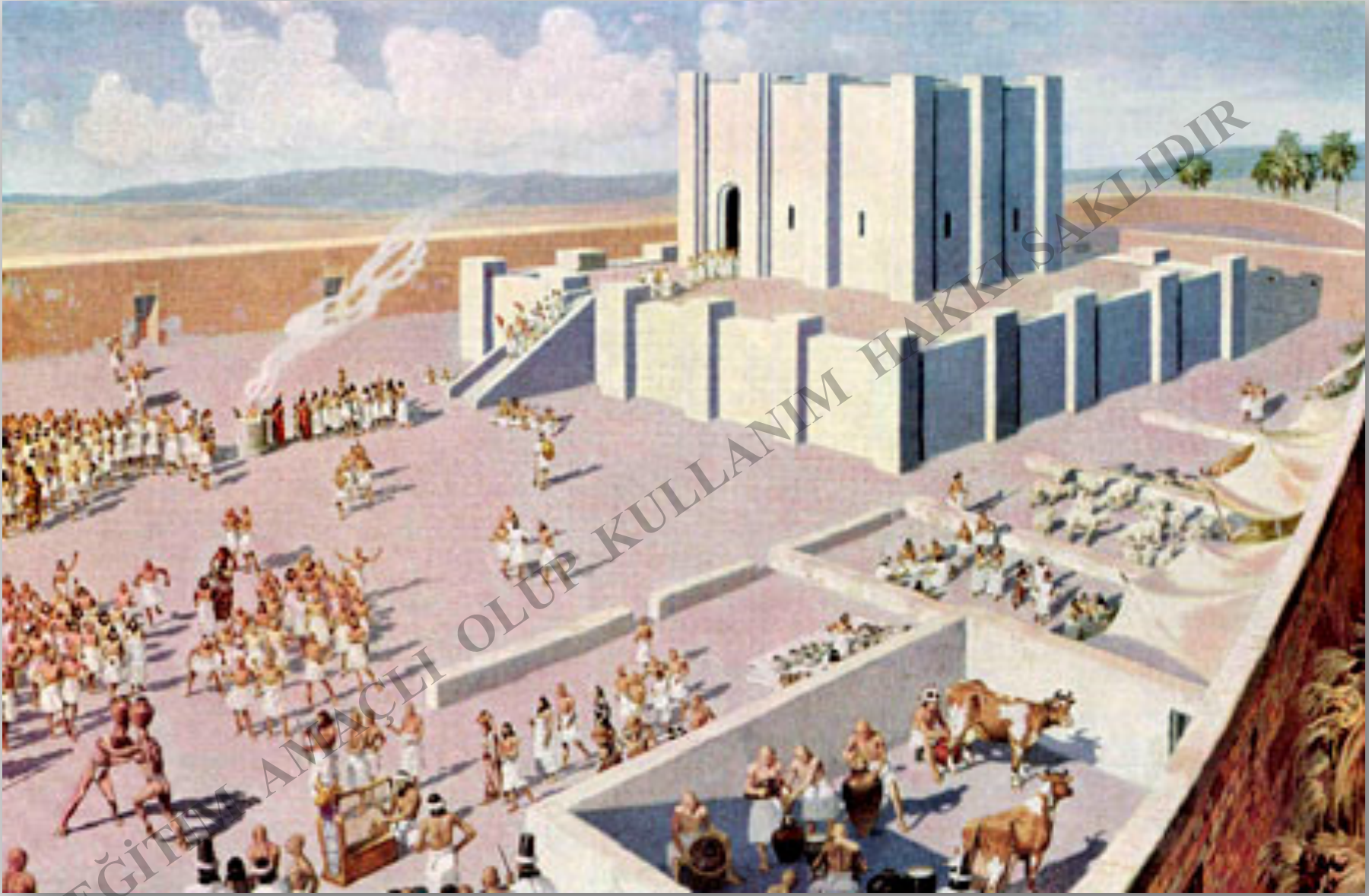
Tek girişi var ve iç duvar ile aynı doğrultuda yapılmış. İkinci duvar ile birinci duvarın bir köşesi geniş bırakılarak buraya bir mimari düzenleme yapılmış. Bu mimari orta alanı ve iki yan kanadı olan Mezopotamya'nın geleneksel mimarisi şeklindedir.

Ele geçen kalıntılara göre mabedin ihtiyacını karşılayan depo olmalı ya da hizmetkarların ikamet ettikleri mekanlardır deniliyor. Bu 2 duvar arasında kalan boşluğu girişten sonra sağ ve sol tarafından bir duvar örerek kesmişler. Bu bundan sonra Mezopotamya kullanacağı savunma sistemi olacaktır. Çünkü dar koridorlar olduğu için fazla insanlar giremiyor. Düşmanı iki duvar arasına hapsediyorlar. Bu olay ilk kez bu dönemde görülmüş ve daha çok büyük ve resmi yapıları koruma yöntemi olarak uygulanmıştır. Ve dönem özelliği olarak mabedler artık oldukları kentlerin içinde dahi bir önceki döneme göre emniyette hissetmiyorlar ve bu yöntemi uyguluyorlar.



EĞİTİM AMACLI OLUP KULLANIM YAKKI SAKLIDIR





EĞİTİM AMAÇLI OLUP KULLANIM HAKKI SAKLIDIR

SHARA TAPINAĐI

Tell Agrap'da bulunmaktadı. Őehir suru vardır ve yuvarlak bastiyonlarla desteklidir. Mabed kareye yakın bir yapıya sahiptir. Çeşitli safhaları vardır.

Mabedin duvarları çok gelişmiş ve kalın kulelerle donatılmıştır. Yine kulelerle girilen tek girişı var. Girişten A avlusuna buradan sırasıyla B ve C avlularına geçiliyor. Yani yine avlu sistemi burada da hakim.



SHARA

EĞİTİM AMAÇLARI VE ÇIKTILARININ BELİRLENMESİNE YÖNELİK HAZIRLANAN DOKÜMANIN SAKLIDIR



EĞİTİM AMAÇLI OLUP KULLANIM

AKKI SAKLIDIR

- WALLS FOUND
- NEEDED RESTORATION
- APPROX. RESTORATION

20 METERS

Erhanedanlar devriyle birlikte mabedlerle birlikte siyasi güçte vardır. Ekonomide aslan payını siyasi güç alıyor ve buna paralel olarak saray örnekleri karşımıza çıkıyor. İşte bunlardan en önemlisi de Kiş Sarayı'dır.

Bu sarayda 2 safha vardır. Her ikisinde de mimari açıdan farklı özellikler vardır.

Üst Kısım : Sarayın ana girişi yan tarafından 2 duvar uzantısı arasında niş ve kulelerle desteklenmiş. Girişin sağında ve solunda bazı mekanlar var ama karakterleri belli değil. Girişin hemen sol tarafında etrafı kalın duvarlarla çevrili mekan düzenlemeleri var. Sarayda mabed gibi kendini emniyette hissetmiyor. Anlaşıyor ki kendini savunmaya ihtiyaç duymuş. Yine 2.bir çevre duvarı daha yapılmış. İki duvar arasında koridor oluşturulmuş. Koridorların içinde herhangi bir buluntu yok. Yani boştur. Bundan da savunma amaçlı yapıldığı anlaşılıyor. (Oval mabedde olduğu gibi) Herhangi bir saldırıda duvarlar yıkıldığında düşmanı buraya hapsedip yok edebiliyorlar. Hatta bazı kesimlerde duvarların alelacele örüldüğü anlaşılıyor.

Ortada bir avlu etrafında mekanlar var. Sağ tarafta mekan yığılması plmuş. Avluda 4 tane dire deliği ele geçmiş. Bir çeşit çardak olayı gerçekleştirmişler. Avludan dışarıya çıkış bir labirent gibi çok zorlaştırılmış. Önce 3 mekan sonra bir 3 mekan daha geçilerek çevre koridoruna geliniyo. Ondan sonra dışarıya çıkılabiliyor. Sarayda taht salonu tespit edilemedi. Mezopotamya geleneksel saray mimarisini tam olarak yansıtmıyor. Onun için mekanları içinden çıkan buluntuya göre değerlendirilmiş.

Sağ tarafta koridor görünümlü mekanlar ele geçmiş. İçlerinde küpler ele geçmiş ve depo olarak kullanıldığı anlaşılmış. Sağ üst köşe erozyona uğramış. Sarayın ana girişten sonra b korunan kısma geçiş bu kısımdan olmalı. Saray büyük bir blok şeklinde yapılmış. Koridoru ortad avlusu ve savunma sisteminden oluşmuş.

Alt Kısım : Üstteki yapının hemen altına inşaa edilmiş. Burası inşa edilince 1.kısmın ana giriş kapısı bir avlu çevrelenmiş gibi olmuş. Bu kısmın duvarları daha ince yapılmış. En arka kısma iki tane büyük salon yapılmış.

1.salonun duvarları yan tarafından çıkıntılarla daha kısa bir mesafe oluşturulmuş.

2.salona ise orta kısma dikmeler yapılmış.

Her ikisi de büyük olduğunda üstlerinin rahat kapatılması için bu sistemler yapılmıştır. Tavanın da çökmemesinin sağlanması da amaçlanmıştır.