

Alalah-Aççana Höyük

Alalakh-Tell Atchana

K. ASLIHAN YENER* - MURAT AKAR**

Aççana Höyük/eski Alalah'ta (Fig. 1) Hitit varlığının kanıtlarını aramak karmaşık ve moral bozucu olsa dahi yakından incelenmeye değer bir konudur (Helft 2009). Aççana Höyük ilk olarak Sir Leonard Woolley tarafından 1936-1939 ve II. Dünya Savaşı'ndan sonra 1946-1949 yılları arasında kazılmıştır (Woolley 1953, 1955). İkinci bir yüzey araştırması ve kazı dönemi 2000'de başlamıştır ve bu makalenin yazarları tarafından Koç Üniversitesi'nin akademik desteği ile devam etmektedir (Yener 2005, 2010).

Boğazköy, yani eski Hattuşa metinlerindeki göndermeler, bu bölgeye yönelik ilk Hitit işgalinin I. Hattuşili tarafından gerçekleştirildiğinden bahseder. Kral, Alalah'ı ele geçirdiğini söyler ve bunun, Alalah'ta açığa çıkarılan VII. Tabaka Sarayı'nın tahribatının sebebi olduğu kabul edilir (von Dassow 2008). I. Murşili'nin Alalah'tan geçişi ve Alalah kralının hanedanlık merkezi olan Yamhad'ın fethi de dahil olmak üzere daha sonraki Hitit seferleri VII. Tabaka sonrasında bazı izler bırakmış olabilir. VII. Tabaka Sarayı'nın tahribiyle IV. Tabaka Sarayı'nın inşası arasında Alalah'ta neler olmuştu? Bu ara dönem ne kadar sürmüştü ve öteki yerleşimlerle tarihi ve arkeolojik açıdan nasıl eşleşiyordu? Woolley, VII. Tabaka'daki yangın sonrası ile kral Niqmepa tarafından yaptırılmış IV. Tabaka Sarayı arasındaki zaman dilimini 200 yıl olarak vermişti. Kısa kronolojiyi savunan bilim adamlarınca verilen Alalah'ın son Geç Tunç I tarihleri, VI ve V. tabakalar için 100'den 35 yıla kadar uzanan daha tutucu tahminler sunmaktadır. Bizler, kısa kronolojiyi savunanların keramik ve sanatsal üsluplara dair çeşitli olmayan eşleştirmelere gereğinden fazla bel bağladıklarını düşünüyoruz (Yener, *askıda*). İlk buluntularımız daha ziyade Woolley ile uyum içindedir, yani VII. Tabaka'nın tahribiyle IV. Tabaka Sarayı'nın inşası arasında yaklaşık 150-200 yıl geçmiştir. I. Hattuşili'nin VII.

Finding evidence of Hitite presence at Tell Atchana (ancient Alalakh) (Fig. 1) is at once perplexing and frustrating but worthy of closer inspection (Helft 2009). Tell Atchana was originally excavated by Sir Leonard Woolley from 1936-39 and after World War II from 1946-49 (Woolley 1953, 1955). A second round of surveys and excavations began in 2000 and continues with the participation of both authors under the auspices of Koç University in Istanbul (Yener 2005, 2010).

Textual references found at Boğazköy, ancient Hattuşa document that the first Hitite excursion to this region was initiated by Hattuşili I who states that he took Alalakh and is said to have caused the destruction of the palace during Level VII (von Dassow 2008). Subsequent Hitite excursions including Murşili I's passing through Alalakh and his conquest of Yamhad, the dynastic seat of Alalakh's king, may have left some traces in the post-level VII strata. What happened at Alalakh between the destruction of Palace VII and the construction of Level IV? To begin with, how long was this interval and what are its historical and archaeological synchronisms with other sites? Woolley had assigned a span of about 200 years between the burning of the Level VII palace and the construction of the Level IV wing of the Palace that he proposed was built by King Niqmepa. Recent assessments of Alalakh's LBI dating by scholars adhering to

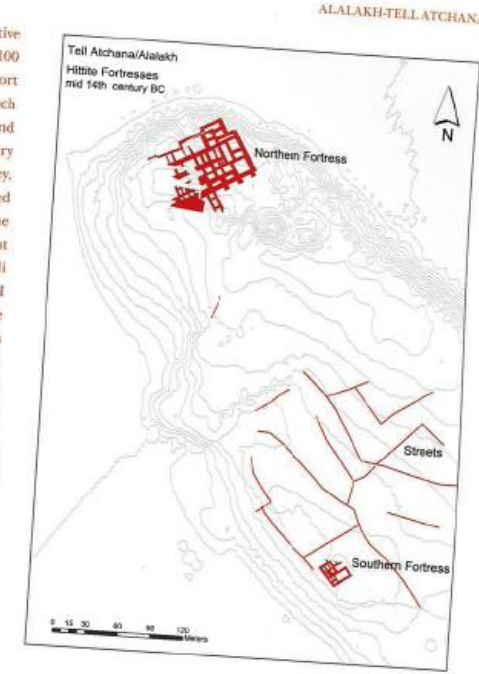
* Prof. Dr., Koç University, Department of Archaeology and History of Art, Director, Excavations at Alalakh, akycener12@gmail.com

** Dr., Koç University, Assistant Director, Excavations at Alalakh, muratakr@gmail.com

the short chronologies gave a more conservative estimate for Levels VI and V, ranging from 100 to as little as 35 years. We submit that the short chronology adherents have relied too much on uncritical synchronization of pottery and art styles (Yener in press). Our preliminary findings are more in accordance with Woolley, that is approximately 150-200 years have passed between the destruction of Level VII and the building of Palace Level IV. It is in this span that approximately nine Hitite kings, from Hattuşili I to Zidanta, must fit, assuming that Hattuşili I destroyed Level VII and based on the knowledge that Zidanta was a contemporary of Kings Piliya (Kizzuwatna), Barattarna (Mittani), and Idrimi of Alalakh. While the Hitite archives at Hattuşa have provided narratives of many military campaigns including that against Alalakh in the time of Hattuşili I, the destruction of Level IV ca. 1400-1375 has not been found in any of the likely contemporary annals at Hattuşa.

Although the Old Hitite Kingdom is generally credited with the destruction of Alalakh Level VII, and possibly Level VI as well, there has been little evidence to suggest what kind of relations existed between the two kingdoms in this period. Recently, Old Kingdom Hitite relief-decorated sherds (Fig. 2) were identified from new excavations in Arca I, Level VI. While this might not lend credence to Hattuşili I's claim of having destroyed the Level VII Palace, it does speak of some continuing contact with the Old Kingdom Hitites in the first half of the LBI period.

With the accession of the great king Šuppiluliuma I of Hatti ca. 1344 BC, the Hitite Empire broke through the 'line of scrimmage' that had held along the Amanus Mountains and the Ceyhan River for at least forty or more years. Šuppiluliuma orchestrated raids on the upper Euphrates and south as far as the Mittani heartland that caused their king, Tusratta, to flee the capital city of Wasukanni (Tell Fakhariyah). He was subsequently murdered and a dynastic war ensued which drew in both the Hitites and the Middle Assyrians. In return for Šuppiluliuma's aid in recovering the throne of Mittani for Šatiwaza, all the territory west of the Euphrates was ceded to Hatti, including Mukis and the city of Alalakh. Isolating the reign of Šuppiluliuma I at Alalakh is not an easy task. With the new phas-



Tabaka'yı tahrip ettiği varsayıldığında, Hitit Kralı Zidanta'nın Piliya (Kizzuwatna), Barattarna (Mittani) ve Alalah kralı Idrimi ile çağdaş olduğu bilgisine dayanarak I. Hattuşili'den Zidanta'ya kadar dokuz Hitit kralı bu zaman aralığına yerleştirilmelidir. Hattuşa'daki Hitit arşivleri I. Hattuşili zamanında Alalah'ın da dahil olduğu birçok askerî seferin anlatımını içerse de, IV. tabakanın yaklaşık MÖ 1400-1375'teki tahribi Hattuşa'nın çağdaş yıllıklarının hiçbirinde bulunmamıştır. Alalah VII. Tabaka ile VI. Tabaka'nın muhtemel tahribi genellikle Eski Hitit Krallığı'na bağlanmasına rağmen bu dönemde söz konusu iki krallık arasında nasıl bir ilişki bulunduğunu gösteren çok az kanıt vardır. Yeni kazılarda Alan I'de VI. Tabaka'ya tarihlenen Eski Krallık'a ait kabartmalı keramik parçaları (Fig. 2) ortaya çıkarılmıştır. Bu buluntular, I. Hattuşili'nin VII. Tabaka Sarayı'nı tahrip ettiği iddiasını kanıtlamıyor olabilir ancak Geç Tunç Çağı'nın ilk yarısında Eski Krallık ile süregelen ilişkiler hakkında bilgiler vermektedir.

Fig. 1: Tell Atchana, Alalah haritası. Woolley ve Yener'in kazılarında ortaya çıkan Hitit yapıları (Plan: Murat Akar)

Map of Tell Atchana, Alalakh. Hitite buildings excavated during the Woolley and Yener expeditions (Plan drawn by Murat Akar)



Fig. 2:
Anadolu kökenli kabartmalı
çanak çömlek parçaları
(Fotoğraf: Mara Horowitz)

Anatolian Relief Decorated Sherds
(Photo: Mara Horowitz)

Fig. 3:
Tuthaliya kabartması
(Resim: Lynn Swartz Dodd)

Tuthaliya Relief
(Photo: Lynn Swartz Dodd)

I. Şuppiluliuma'nın MÖ 1344'te tahta geçişiyle Hitit İmparatorluğu en az kırk yıl boyunca Amanoslar ve Ceyhan nehir boyunca uzanan "çatışma çizgisini" kırdı. Kral Yukarı Fırat'a ve güneyde Mittani'nin merkezine kadar uzanan seferler düzenleyerek Mittani kralı Tušratta'nın başkent Wašukanni (Tell Fakhariyah)'ye kaçmasına neden oldu. Kral, ardından burada öldürüldü

ve hem Hititleri hem de Orta Assur Devleti'ni içine sürükleyen bir hanedan mücadelesi başladı. Şuppiluliuma'nın Mittani tahtını Şattiwaza'nın kazanması için verdiği destek karşılığında Fırat'ın batısındaki bütün topraklar Mukış ve Alalah da dahil olmak üzere Hititlere bırakıldı.

Alalah'ta I. Şuppiluliuma'nın dönemini ayırt etmek kolay değildir. Mimari evrelerin yeniden değerlendirilmesiyle birlikte kralın tahta çıkış tarihi olan MÖ 1344'ün, III. Tabaka'nın son evrelerine denk gelmesi mümkündür. Bu tarihte Idrimi'nin hanedanlığı şehri halen Alan I'de ye-



ing it is likely that his accession ca. 1344 falls into the later part of Level III. At that time, it is possible that the dynasty of Idrimi still ruled the city from the rebuilt castle in Area I, but it is not yet possible to determine whether the city was officially under Mittani or Hittite rule

prior to the treaty between Şuppiluliuma and Şattiwaza. The relief-decorated orthostat slab of an individual named Tuthaliya (Fig. 3), who had previously been erroneously identified as King Tuthaliya IV, is now thought to have been a governor-administrator of Alalakh in either Level III or II. The slab was found reused in the Level I temple and so cannot be more precisely dated. However, it does speak to the presence of a Hittite power structure at Alalakh in Levels III or II.

Level I at Alalakh is marked by the fortification of the city with mudbrick 'Fortress' buildings in at least two locations. The Northern Fortress consists of a vast platform that incorporated 'casemate' voids filled with rubble, presumably to spare the expense of making quite so many mudbricks. The architecture of the fortresses is unlike anything previously seen at Alalakh (Fig. 4). Recent research by Murat Akar (2012, in press) suggests that it seems to draw from Egyptian prototypes for mudbrick fortifications in the Nile valley and the Levant, as well as incorporating features from Hittite architecture such as buttresses, casemate construction, and towers. This indicates a trend towards an international approach in the construction of monumental scale architecture as a reflection of imperial strategies.

Following the treaty with Mittani, new hostilities flared between Şuppiluliuma and Egypt, so a fortified reconstruction of Alalakh would have been a wise strategy. Şuppiluliuma is known to have conquered territory held by the Egyptians and in doing so might easily have captured builders and architects familiar with the Egyptian style of fortress construction to work at Alalakh. The partially excavated Southern Fortress (Fig. 5) guards the southwest approach to the city. Hittite activity in northwest Syria is textually evident but difficult to trace in the archaeological record. The destruction layers in mid 14th century BC contexts from sites like Umm el-Marra and Qatna have been associated with Şuppiluliuma's campaigns. With its strategic location and proximity to major Late Bronze Age Kingdoms of Syria, Alalakh served Hittite military campaigns as a buffer zone stronghold since it lay between the Anatolian highlands and the Syrian plain.

The evidence for an expanded Hittite presence in Level II of Alalakh comes from a num-

niden inşa edilmiş olan kaleden yönetiyordu, fakat şehrin Şuppiluliuma ile Şattiwaza arasındaki anlaşmadan önce resmen Mittani ya da Hitit kontrolü altında mı olduğunu belirlemek henüz mümkün değildir. Kabartmalı bir orthostat üzerinde daha önce yanlışlıkla Kral IV. Tuthaliya olarak tanımlanmış Tuthaliya'nın (Fig. 3), şimdi Alalah'ın ya III. ya da II. Tabakası'nda bir idareci valiyi tanımladığı düşünülmektedir. Kabartma, I. tabaka tapınığında devşirme malzeme olarak kullanıldığı için, daha kesin bir biçimde tarihlenememektedir. Bununla birlikte Alalah III. ve II. Tabaka'da bir Hitit idari yapısının varlığına işaret etmektedir.

Alalah III. ve II. Tabakalar'da en az iki noktada şehrin kerpiç "kale" yapılarıyla korunduğu anlaşılmıştır. Kuzey Kale muhtemelen fazla kerpiç tuğla masrafından kaçmak için içi moloz doldurulmuş "kazamat" boşluklarını bünyesinde barındıran geniş bir platformdan meydana gelir. Kalelerin mimarisi Alalah'ta daha önce görülen hiçbir yapıya benzemektedir. Murat Akar'ın yaptığı son araştırma (2012, *başkida*) bunun Nil Vadisi'ndeki Mısır ve Doğu Akdeniz kerpiç tahkimatları örneklerinden alınmış olabileceğini, fakat aynı zamanda, kazamat ve kuleler gibi Hitit mimari öğelerinin benimsenmesiyle emperyal stratejilerin yansımaları olarak anıtsal mimaride uluslararası bir yaklaşıma işaret ettiğini düşündürmektedir.

Mittani ile yaptığı anlaşmanın ardından Şuppiluliuma ile Mısır arasında yeni anlaşmazlıklar baş göstermişti; dolayısıyla Alalah'ın tahkimatları ile yeniden inşası akıllıca bir strateji olurdu. Şuppiluliuma'nın Mısırlılar tarafından kontrol edilen toprakları fethettiği bilinmektedir. Böyle yaparak Mısır üslubunda kale inşasına aşina ustaları ve mimarları Alalah'ta çalıştırmak üzere kolayca esir etmiş olabilir. Kısmen kazılmış Güney Kale (Fig. 5) şehrin güneybatı girişini korur. Kuzeybatı Suriye'deki Hitit faaliyetleri metinlerde açıktır, fakat arkeolojik olarak izlenmesi zordur. Umm-el-Marra ve Qatna gibi yerleşimlerdeki MÖ 14. yy ortasına ait tahribat tabakaları Şuppiluliuma'nın seferleriyle ilişkilendirilmiştir. Stratejik konumu ve Suriye'nin büyük Geç Tunç Çağı kralıklarına olan yakınlığıyla Alalah, Hitit askeri seferleri için bir tampon bölge görevini görmüştür, zira Anadolu'nun yüksek kesimleriyle Suriye düzlükleri arasında yer alıyordu. Alalah II. Tabaka'da Hitit varlığına dair artan kanıtlar, bir dizi başka kaynaktan gelmektedir. Hattuşa'da bulunanlara benzer minyatür adak kapları ve sivri dipli testiciklerin (Fig. 6) ortaya çıkışı, Hitit dini faaliyetlerinin Alalah II. ve I. Tabaka sakinleri tarafından uygulandığını akıllara getirmekte-

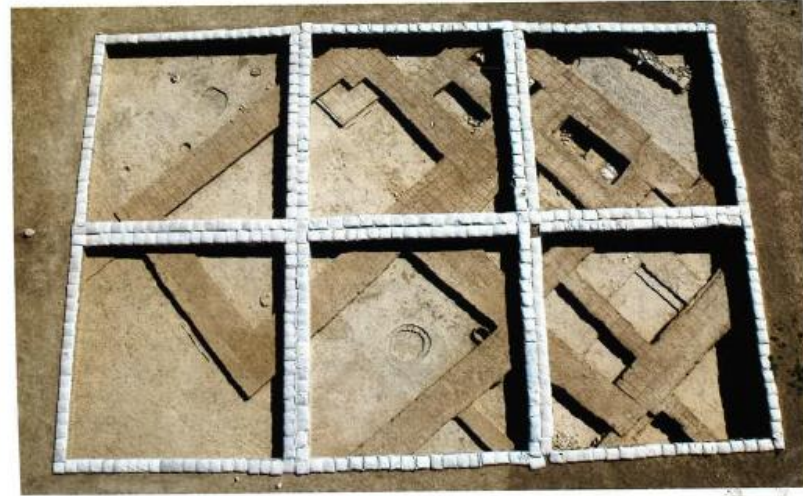


Fig. 4:
Alalakh Kuzey Kale'nin havadan
görünüşü (Resim: Murat Akar)

Aerial view of the Northern Fortress
of Alalakh (Photo: Murat Akar)

Fig. 5:
Alalakh Güney Kale'nin havadan
görünüşü (Resim: Murat Akar)

Aerial view of the Southern Fortress
of Alalakh (Photo: Murat Akar)

dir. Dahası tunc silahlar, özellikle de Fırına Tanrısı gibi belirli tanrılarla ilişkili törensel olanlar, Hitit İmparatorluğu ile güçlü bağlantılar göstermektedir. Alan 4'te, Güney Kale'nin üzerindeki tarım toprağı tabakası içinde sap delikli üç sivri uçlu, balta başı ele geçmiştir (Fig. 7). Bunun Hattuša'daki Kral Kapısı üze-

ber of other sources. The introduction of miniature vases and pointed jugs (Fig. 6) identical to those of Hattuša suggest that religious Hittite practices were shared with the people of Level II and I at Alalakh. Furthermore, bronze weapons, especially ceremonial ones related to particular deities such as the storm god, show strong relationships with the Hittite Empire. A three-pointed bronze axe head was recovered in

Area 4 from disturbed soil above the Southern Fortress (Fig. 7). It has parallels in depictions such as that from the King's Gate at Hattuša and might have been made for ceremonial rather than functional purposes. Its presence in proximity to the Southern Fortress suggests that high-ranking Hittites were resident not just in the palace area, where the governor Tudhaliya orthostat was found, but in the subsidiary fortifications as well.

In the year 1322 BC, everything changed. A plague brought back to Hatti by Šuppiluliuma's campaigns against Egyptian-ruled Canaan wrought havoc across Anatolia, killing both the Great King and, a year later, his carefully groomed successor Arnuwanda II. Muṣili II, ascending in 1321, was young for the throne and faced mass rebellions that took him years to crush. It is not known how Alalakh reacted to these events. Given that there has never been any surface or superstructure recovered for the Northern Fortress, Murat Akar (2012) suggests that the building was never finished and that its interruption was due to the same plague that overtook Hatti, possibly brought by the same Egyptian captives that were laboring to build the North Fortress.

If Level II thus ends with the death of Šuppiluliuma, Level I at Alalakh should date to the succeeding period of approximately 1320-1300 BC. Newly excavated Level I remains in Area 4 and around the southern fringe of Area I, though disturbed by their proximity to topsoil, provide a glimpse of a city rebuilt with a complete disregard for the Level II foundations.

Though wholly speculative, possible hints of a defiant independence in Alalakh Level IA-B can be seen in the Ishtar temple, where Hurrianizing lions were placed at the entryway and the relief slab of the Hittite Tudhaliya was reused face-down as part of the entryway. However, aspects of Hittite material culture such as the miniature vessels continue to be found in Level I, suggesting that whatever the political situation, local culture and society had become increasingly hybridized.

The dating of Level IA-B to the final decades of the 14th century is supported by the continued abundance of Nuzi ware and LH IIIA-2 ware, and the lack of LH III. Woolley had pointed to the presence of Late Hittite III B ware in Level I to support his 13th century

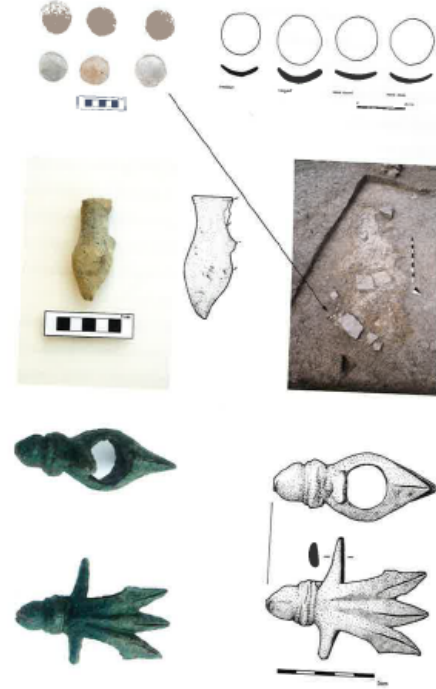


Fig. 6:
Tapınak alanı dahilindeki 43.54
açınmasında bulunmuş minyatür
çanak çömlekler (Resim: Murat
Akar, Çizim: Brenda Craddock)

Miniature vessels found in square
43.54 in the vicinity of temple district
(Photo: Murat Akar, Illustration: Brenda
Craddock)

Fig. 7:
Sap delikli, üç sivri uçlu bakır balta başı
(Resim: Murat Akar, Çizim: Brenda
Craddock)

The copper-based shaft-hole ax with
three spikes (Photo: Murat Akar,
Illustration: Brenda Craddock)

indeki kabartmadaki örneklerle benzerlikleri vardır ve işlevsel değil törensel amaçlar için yapılmış olmalıdır. Bu balta'nın Güney Kale çevresinde bulunmuş olması yüksek mevkideki Hititlerin sadece Tudhaliya orthostatının bulunduğu saray alanında değil, aynı zamanda yerleşkenin farklı noktalarında yer alan tahkimatlarda da yaşadıkları izlenimini vermektedir.

MÖ 1322'de her şey değişmiştir. Šuppiluliuma'nın Mısır hâkimiyetindeki Kenan Ülkesi'ne yaptığı seferler yoluyla

Hatti'ye gelen salgın hastalık Anadolu'yu kasıp kavurarak hcm Büyük Kralı, hem de bir sene sonra onun özenle seçilmiş ardılı II. Arnuwanda'yı öldürdü. MÖ 1321'de tahta çıkan II. Muṣili bu görev için çok gençti ve bastrması yıllar süren çok sayıda isyanla karşı karşıya kaldı. Alalakh'ın bu olaylara nasıl tepki verdiği bilinmemektedir. Kuzey

Kalesi'nde herhangi bir taban seviyesi bulunmadığı düşünüldüğünde, Murat Akar (2012) yapının asla bitirilmediğini ve bu kesintinin muhtemelen Kuzey Kale'yi inşa eden esirlerin getirmiş olduğu ve Hatti'yi de ele geçiren salgın hastalıktan kaynaklandığını ileri sürer.

Eğer II. Tabaka Şuppiluluma'nın ölümüyle sona ermişse, Alalah I. Tabaka yaklaşık MÖ 1320-1300 arasındaki müteakip döneme yerleştirilmelidir. Yeni kazılan I. Tabaka'ya ait kalıntılar Alan 4'te ve Alan 1'in güney ucunda bulunmaktadır. Yüzey toprağına yakınlığından dolayı tahrip olmuşsa da II. Tabaka temellerini ve mimarisini tamamen yok sayan yeniden inşa edilmiş şehre bir bakış sunar.

Tamamen şüpheli olmakla birlikte, Alalah IA-B Tabakası'nda şehrin bağımsızlığına dair muhtemel ipuçları, girişinde Hurri üslubunda aslanlar bulunan, Hitit valisi Tuthaliya'ya ait kabartmalı orthostatin yüz üstü yere yerleştirildiği ve taban döşemesinin bir parçası olarak kullanıldığı İstar Tapınağı'nda görülebilir. Ancak minyatür adak kapları gibi Hitit materyal kültürüne ait öğelerin I. Tabaka'da görülmeyle devam etmesi, siyasi durum ne olursa olsun kültür ve toplumun giderek karma bir hal aldığına ortaya koymaktadır.

IA-B Tabakası'nın MÖ 14. yy'ın son on yılına tarihlenmesi, Nuzi ve GH IIIA-2 çanak çömleğinin süregelen varlığı ile desteklenmektedir. Woolley kendisinin şehrin terk edilmesini MÖ 13. yy'a tarihlenmesini desteklemek için I. Tabaka'da GH IIIB keramiğinin varlığına işaret etmişti, fakat şimdi bunların yanlış tanımlandığı anlaşılmıştır. Yeni kazılarda güvenilir olmayan kontekstten bir GHIIB parçası bulunmuştur. Çok sayıda GHIIB çanak çömleğinin bulunmaması Alalah'ın MÖ 13. yy'da iskân görmediğini kanıtlamaz, fakat MÖ 1300-1295 arasında bir boşluğu ya da terki akla getiren kanıtların durumuna uyar.

Alalah'taki yeni kazılmış I. Tabaka kontekstleri görünüşe göre MÖ 1300-1295 civarında sona ermektedir. Yakalıp yıkılmaya dair bir işaret yoktur, sadece terk edilmiştir. Kral Mursili'nin yıllıklarının Kuzeybatı Suriye'deki önceki yerleşimlerde fetih ve toplu sürgünleri ayrıntularıyla anlattığı göz önünde bulundurulursa Alalah'ın da benzer bir kaderi paylaştığı düşünülebilir. Alalah ve/veya Mukis'in MÖ 13. yy kaynaklarında nadiren geçmesine karşın Ugarit'te bulunan dikkat çekici bir metin şehirdeki bir Hitit valisine atıfta bulunur ve aynı zamanda ceza olarak bir kısım Mukis toprağının Ugarit'e verildiğinden bahseder. Bu, Hititlerin Alalah'a I. Tabaka'nın nihai terk edilmesiyle keşilebilecek bir ceza verdiğini gösteriyor olabilir. II. Ramses'in Kadeş yazıtlarında, MÖ 1274'te Mısırlılar ile karşılaşan Hitit ordusunun tasvirinde



Fig. 8: Orta Tunç Çağı mühür baskıları (Çizim: Dominique Collon)

Middle Bronze Age Glyptic (Illustration: Dominique Collon)

dating, but it can now be said with certainty that the sherds were misidentified. New excavations have revealed one LHIIIB sherd from fill. The paucity of LH IIIB ware cannot prove that Alalah was not inhabited in the 13th century BC, but it does fit the pattern of evidence suggesting a gap or abandonment ca. 1300-1295 BC.

The newly excavated Level I contexts at Alalah all seem to end around 1300-1295 BC. There is no sign of burning, simply abandonment. The surviving annals of the great king Mursili detail the conquest and mass deportation of other sites in northwest Syria, suggesting such a fate befell Alalah as well. Although Alalah and/or Mukish is rarely mentioned in textual sources in the 13th century, one notable example from Ugarit makes reference to a Hittite governor at the city but also states that certain lands were forfeited to Ugarit from Mukish. This might imply a punishment of Alalah by the Hittites that could coincide with the final abandonment of Level I. Neither Alalah nor Mukish is mentioned as a Hittite ally on the Kadesh inscriptions of Ramesses II in the description of the Hittite army that faced the Egyptians in 1274 BC, though Ugarit, Aleppo, Mittani, Carchemish, and Kizzuwatna all appear.

The abandonment of Alalah ca. 1300 BC may have taken with the possible exception of the Ishtar Temple, which may have continued to be used through the 13th century as its Phase IC, described by Woolley as decadent and haphazard with the floor being repeatedly plastered until the lion sculptures at the entrance were buried up to their heads. Although found in insecure contexts sealings

with hieroglyphic inscriptions including the omega sign have turned up in the new excavations (Fig. 8). Found in Woolley's excavations of Level IC assessments of the Late Bronze Age hieroglyphic Luwian seals and sealings also support a Hittite imperial presence at that time. The most likely current explanation is that a Hittite governor was established at another site with direct control over the grain-rich territory of Mukis, and the site of the old Alalah palace and temple were abandoned to lie in ruins until the final destruction of the Hittite Empire nearly 100 years later.

ne Alalah ne de Mukis Hitit müttefiki olarak geçer, ama Ugarit, Halep, Mittani, Karkamış ve Kizzuwatna görünmektedir.

Alalah'ın MÖ 1300 civarında İstar Tapınağı haricinde terk edilişi mümkün görünmektedir. Tapınak ise MÖ 13. yy boyunca kullanılmaya devam etmiştir, zira bu döneme denk gelen IC evresi Woolley tarafından girişteki aslan heykelleri başlarına dek gömülecek şekilde zeminin svandığı düzensiz ve gelişigüzel bir evre olarak tanımlanmıştır. Güvenilir olmayan kontekstlerden gelmekle birlikte Orta Tunç'a tarihlenen ve üzerinde omega sembolleri olan mühür baskıları yeni kazılarda ortaya çıkmıştır (Fig. 8). Woolley'nin IC tabakası kazılarında bulunmuş Geç Tunç Çağı Luwi hiyeroglifli mühürler de söz konusu tarihlere bir Hitit varlığına işaret etmektedir. Bunun şimdilik en muhtemel açıklaması, başka bir yerleşime atanmış bir Hitit valisinin tahıl zengini Mukis üzerinde doğrudan kontrole sahip olduğu ve eski Alalah sarayı ile tapınağının, Hitit İmparatorluğu'nun 100 yıl sonra yıkılmasına dek yıkıntılar içinde kalmak üzere terk edildiğidir.

KAYNAKÇA | REFERENCES

- Akar, M. In press "The Late Bronze Age Fortresses at Tell Atchana/Alalah: Architecture and Identity in Mediterranean Exchange Systems" K.A. Yener (ed.), *Across the Border: Late Bronze-Iron Age Relations between Syria and Anatolia*, Leiden.
- 2012 "The Late Bronze Age II City of Alalah and its Social Context in the Northern Levant: A Re-Examination of the Post-Level IV Stratigraphic Sequence (I-III) based on New Excavation Results (2003-2010)", Ph.D. diss., Florence University.
- Idassow, E.M. 2008 *State and Society in the Late Bronze Age: Alalah under the Mittani Empire*, Studies on the Civilization and Culture of Nuzi and the Hurrians 17, Bethesda.
- Heft, S. 2009 "Hittite Foreign Relations and Late Bronze Age Internationalism", Unpublished Ph.D. dissertation, University of Pennsylvania, Pennsylvania.
- Woolley, C.L. 1953 *A Forgotten Kingdom*, Melbourne.
- 1955 *Alalah. An Account of the Excavations at Tell Atchana in the Hatay, 1937-1949*, Report of the Research Committee, 18, London.
- Yener, K. A. In press "New Excavations at Alalah: The 14th-12th Centuries BC", K.A. Yener (ed.), *Across the Border: Late Bronze-Iron Age Relations between Syria and Anatolia*. Proceedings of a Symposium held at the Research Center of Anatolian Studies, Koç University, (Istanbul May 31-June 1, 2010), Leiden.
- 2010 *Tell Atchana, Ancient Alalah, Volume 1: The 2003-2004 Excavation Seasons*. Istanbul.
- 2005 *The Amuq Valley Regional Projects, Volume One, Surveys in the Plain of Antioch and Orontes Delta from the Years 1995-2002*, Chicago.

