

PRT 203 – ÖNTARİHTE EGE ARKEOLOJİSİ

Prof. Dr. Vasıf Şahoğlu

PRT 203 - Öntarihte Ege Arkeolojisi v.1.0
Prof. Dr. Vasıf Şahoğlu
Ankara Üniversitesi, Mayıs 2020

Ders 2: Kıta Yunanistan'da Neolitik Çağ



Ankara Üniversitesi

Dil ve Tarih – Coğrafya Fakültesi

Arkeoloji Bölümü

Protohistorya ve Önasya Arkeolojisi Anabilim Dalı

Ege'de Neolitik Çağ

Aceramic Neolithic

Ca. 6800 – 6500 B.C.

Early Neolithic

ca. 6500 – 5800 B.C.

Middle Neolithic

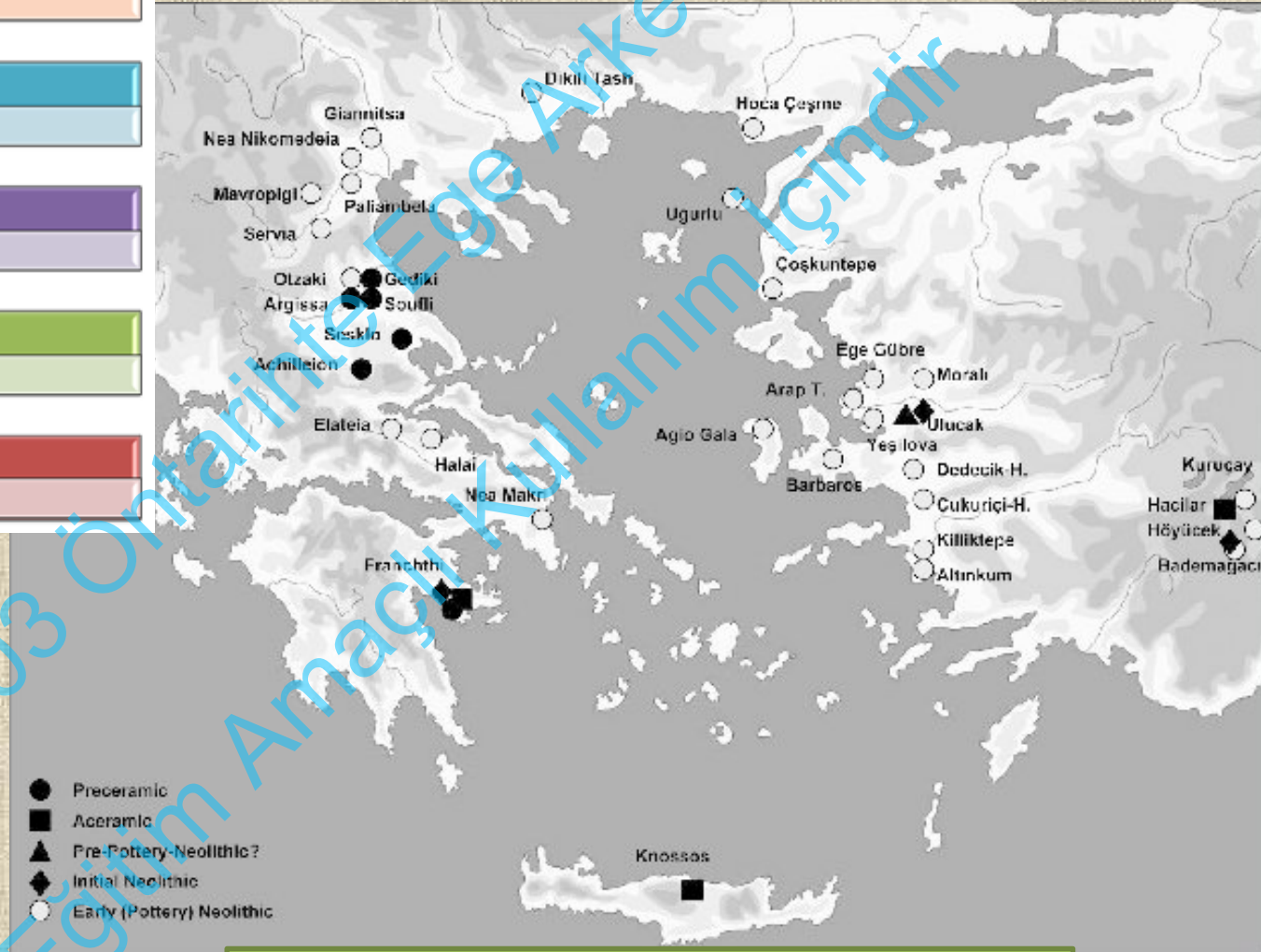
ca. 5800 – 5300 B.C.

Late Neolithic

ca. 5300 – 4500 B.C.

Final Neolithic

ca. 4500 – 3200 B.C.



Önemli Neolitik Çağ Yerleşimleri

Ege'de Neolitik Çağ

Franthci Mağarası



Franthci Mağarası



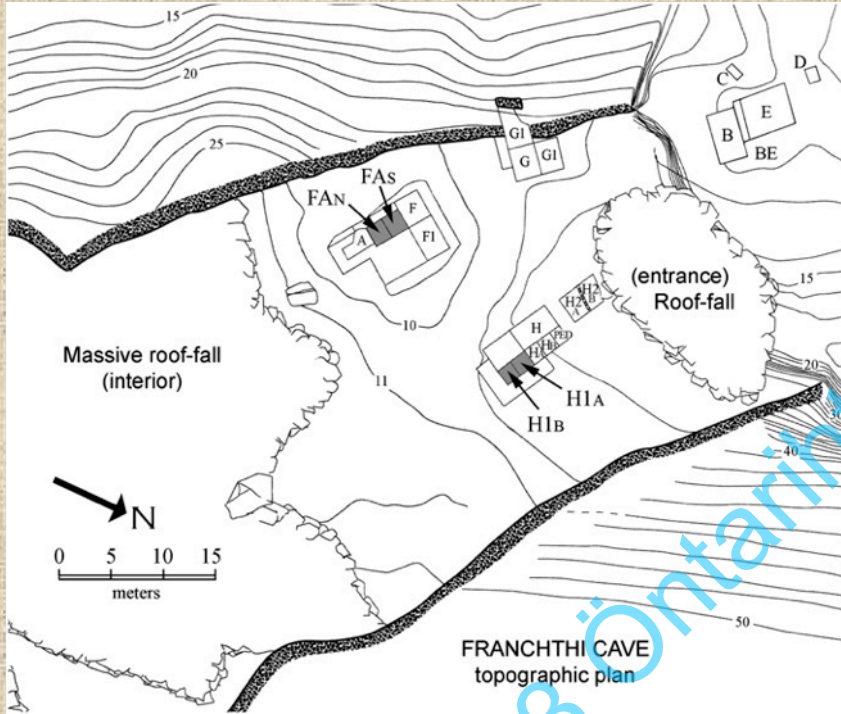
Melos



PRT 203 Öntarihte Ege Arkeolojisi
Eğitim Amaçlı Kullanım İçindir

Mezolitik Çağ'da Ege

Franchti Mağarası

Franchti Mağarası
Kemik Balık Oltaları

Bunu takip eden yıllarda 8. bin sonlarından 7. bine kadar geçen yıllarda özellikle balıkçılık alanında büyük gelişmeler kaydedilmiştir. Aynı dönemde bir çok yabancı bitkinin de evcilleştirilmeye başlandığı görülür. Bu örnekler Yunanistan'daki ilk tarım kültürlerinin oluşmaya başladığına işaret etmektedir.

Neolitik Çağ'da Kıta Yunanistan (Güney)

Franthi Mağarası

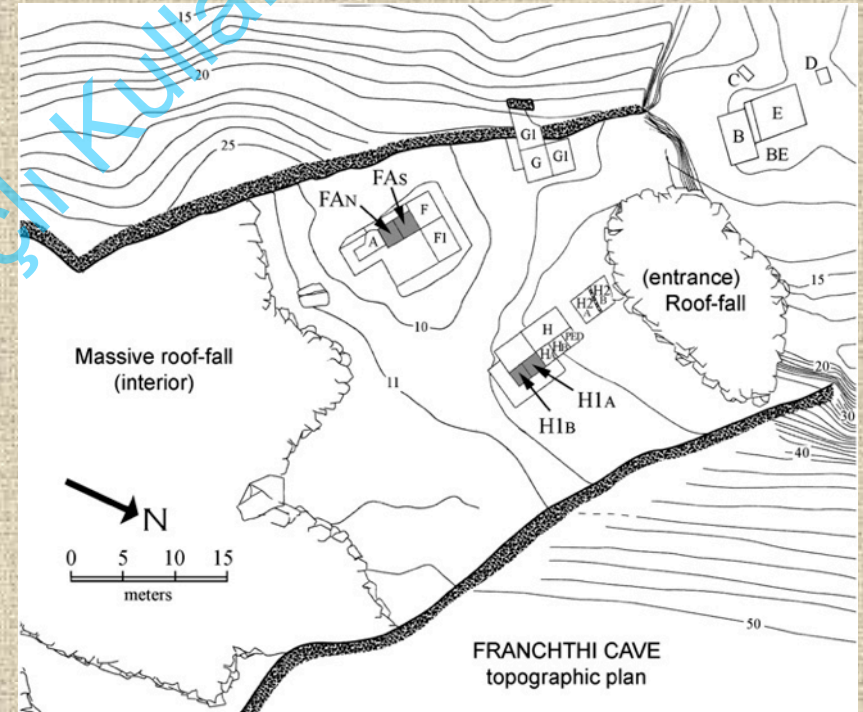
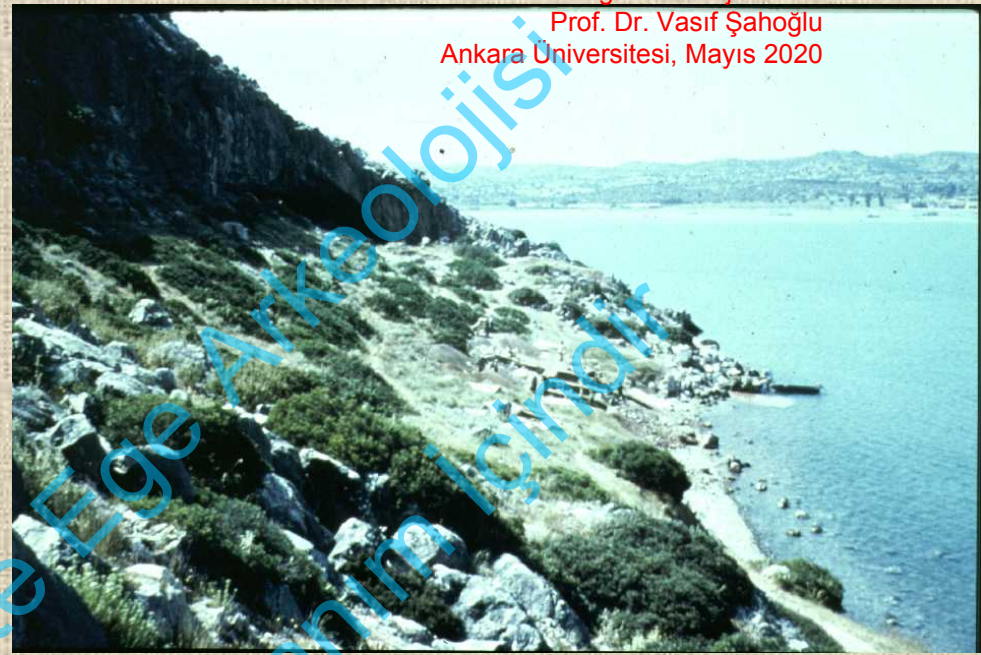
Erken Neolitik Dönem (ca MÖ 6000 – 5000) (Renfrew'un basit köy yerleşimleri)

Franthi Mağarasındaki Neolitik dönemin başlangıcı 3 yeni oluşumla karakterize olmaktadır.

- 1- Koyun ve keçi türü hayvanların evcil türlerinin ortaya çıkışı,
- 2- Buğday, mercimek ve arpanın evcil formlarının ortaya çıkışı.
- 3- Perdahlı taş aletlerin ortaya çıkışı ve öğütme taşlarının oranlarındaki büyük artış ile çakmaktaşı – obsidiyen aletlerdeki artış.

Neolitik dönemin en başlarında seramik öncesi olarak tanımlanabilecek bir evre tespit edilmiştir. Göreceli olarak daha kısa bir dönem olan bu dönemden sonra ilk kez seramiğin keşfedilmesi de yine neolitik dönemi bir önceki dönemden ayıran önemli bir diğer farklılıktır. Bu dönemde ilk kez mağaranın dışında, çok basit bazı mimari düzenlemelere rastlanmıştır.

Erken Neolitik dönemde ortaya çıkan ilk seramik örnekleri, koyu renkli perdahlı örneklerdir. Derin, basit ağızlı çömlekler vardır. Bu dönemde çok az sayıda da olsa kırmızı, kırmızı – kahve renk boyalı seramik örnekleri bulunmaktadır.



Neolitik Çađ'da Kıta Yunanistan (Güney)

Franchti Mađarası

Orta Neolitik Dönem (c. MÖ 5000 – 4500) (Renfrew'un köy tarım şemasının deđişimi)

Bu dönemin bir önceki dönemden farkı, seramikte gözlenen bazı küçük deđişikliklerdir. Seramiđin temelindeki fark, Orta Neolitik seramiđinin biraz daha kaliteli olmasıdır. Bu seramik aynı zamanda daha iyi fırınlanmış, daha açık yüzeye sahip ve daha ince niteliklidir.

Orta Neolitiđin gelişmiş döneminde Urfiris astarlı seramik olarak tanımlanan bir seramik türü ortaya çıkmaktadır. Kalın bir astara sahip olan bu seramiđin adeta sırlı bir görüntüsü olmaktadır. Bu yüzden de buna urfiris denmektedir.

Geç Neolitik Dönem (c. MÖ 4500 – 4000)

Bu dönem de aynen Orta Neolitikte olduđu gibi seramikte karřımıza çıkan bazı deđişikliklerle kendini gösterir. Bu dönemde obsidiyen kullanımı %85lere yükselmiştir.



Güney Yunanistan'ın Orta Neolitik Dönemi için karakteristik Urfiris seramik örnekleri.

Neolitik Çağ'da Kıta Yunanistan (Güney)

Franchi Mağarası

Son Neolitik Dönem (c. MÖ 4000 – 3000)

Bu dönem özellikle 1970li yıllardan itibaren tanımlanan yeni bir ayırımdır. Yine seramikte gözlenen gelişmeler ışığında bu evre belirlenmiştir. Bu seramik türünün özelliği, boyalı seramik geleneğinden çok kaba mutfak malları ile karakterize olmasıdır. Bir diğer özellik ise seramik üzerinde boyadan çok plastik kabartma bezemelerin yer almasıdır. Obsidiyen bu dönemde %95 kullanım oranına yükselir. Bu dönemle birlikte Franchi mağarasındaki iskân da büyük ölçüde sona ermektedir. Kıta Yunanistan'ın bu en uzun süreli iskân gören mağarasında Bronz Çağına it tek tek bazı buluntular bulunmuş olmasına rağmen, burası bir daha iskân alanı olarak kullanılmamıştır.



Franchi Mağarası
Neolitik Seramik Örneği

Ege'de Neolitik Çağ



Ege'nin batısında tespit edilen en erken tarım yerleşmeleri Girit'te Knossos'da ve Yunanistan'da Thessalya'da karşımıza çıkmaktadır. Bu bulgular M.Ö. 7. bine tarihlenmektedir. Bu ilk tarım yerleşmeleri daha önce iskân görmeyen yerlerde kurulmuştur ve bu ilk tarım insanların deneyimli insanlar oldukları anlaşılmaktadır. Bu dönemde kullanılan yontmataş endüstrilerinde de bir önceki döneme göre farklılıklar görülmektedir.

Neolitik Çağ'da Ege**Kıta Yunanistan****Sesklo Yerleşmesi
Orta Neolitik**

Neolitik yerleşmelerin büyük bir çoğunluğu açık alanlarda ve genellikle nehir, göl veya deniz kenarlarında yer alan küçük yükseklikler üzerinde yer almaktadır. Bazı durumlarda mağaralar da kullanılmıştır ancak bunlar daha çok özel amaçlar doğrultusunda iskân edilmiştir. Bu mağaralar ve açık hava taş işleme istasyonları dışında tespit edilen tek yerleşme tipi tarım yerleşmeleridir.

Yapılarda kullanılan malzemeler arasında ahşap ve pise mimari ögeler en sık kullanılan tipleri oluşturmaktadır. Bunun yanında alçak taş temellere sahip güneşte kurutulmuş kerpiçlerle yapılmış mimari ögeler standart mimari tekniklerden birini oluşturmaktadır. Yapıların duvarları ve çatıları yağmurlardan korumayı artırmak amacıyla sıvanmaktadır. Tabanlar da üstü üste sıvanarak yenilenmektedir. Thessalya Bölgesinde Sesklo ve Dimini'de olduğu gibi yerleşmelerin savunma sistemleri ile çevrildiği örnekler özellikle daha geç dönemlerde karşımıza çıkmaktadır.

Neolitik Çağ'da Kıta Yunanistan (Güney)



Lerna'dan Orta Neolitik
Urfirnis Seramik Örnekleri



Lerna'dan p.t. Figürin
Neolitik Çağ



Ekonomi ve Zanaat

Yerleşmelerden ele geçen kanıtlar daha ilk zamanlardan itibaren tahıl ve baklagillerin kullanıldığını göstermektedir. Bu dönemde özellikle taş işçiliği konusunda yetişmiş ustaların bulunduğu düşünülmektedir. Bu ustalar özellikle de çakmaktaşı dilgi üretimi konusunda etkiliydi. Çakmaktaşı aletler yanında taş kaplar, figürinler ve üretimle ilgili diğer taş aletlerin üretimi de önemli bir gelişim göstermiştir. Bunlar dışında pandantifler, boncuklar, ağırlık ve ağırşaklar yanında en önemlisi seramik üretimi ile ilgili konularda uzmanlaşan insanların sayısında da artış görülmüştür. Kemik ve boynuzlar genellikle delici ve perdahlama amaçlı alet yapımında kullanılırken Spondylus tipi deniz kabukları daha çok süs eşyası amaçlı buluntuların üretiminde kullanılmıştır.

Neolitik Çağ'da Kıta Yunanistan

Alepotrypa Mağarasında Mezar Neolitik Çağ



Ölü Gömme Gelenekleri

Bu dönemde oldukça az sayıda gömü bulunmuştur. Bulunan mezarların büyük bir kısmı, yerleşme içerisinde yer alan basit toprak mezarlardır. Mezarlarda çok ender olarak birden fazla gömme bulunmaktadır. Bebekler genellikle çömlekler içerisine gömülmüştür. Mezarlar genellikle küçük olup ölüler hocker pozisyonda gömülmüşlerdir. Bu mezarlar içerisinde kaplar yanında bazı küçük buluntular da konmaktadır. Daha geç evrede karşımıza çıkan gelişmelerden biri mezarlıkların yerleşmeler dışına taşınmasıdır. Thesalyadaki iki mezarlıkta kaplar içerisinde kremasyon gömülere rastlanmıştır.

Güney Peloponnes bölgesindeki Franchti ve Alepotrypa mağaraları gibi yerler de mezarlık alanları olarak kullanılmıştır. Mağaraların mezarlık alanı olarak kullanılması Girit'te de karşımıza çıkmaktadır. Girit'teki durum daha uzun sürmüştür.

Neolitik Çağ'da Kıta Yunanistan (Kuzey) Thessalya Bölgesi

Batı Ege	Batı Anadolu
Erken Neolitik	Erken Neolitik
Orta Neolitik	Geç Neolitik
Geç Neolitik	Erken/Orta Kalkolitik
Son Neolitik	Geç Kalkolitik

Batı Anadolu'nun Neolitik ve Kalkolitik Çağ kültürlerinin Batı Ege ile karşılaştırması



Seramik Öncesi Neolitik

Bu dönem yarım düzine kadar yerde tespit edilmiş olup M.Ö. 6500'den hemen önceye tarihlenmektedir. Argissa bu yerleşmeler arasında en detaylı araştırılanıdır. Burada kayaya oyulmuş durumda altı tane mekân tespit edilmiştir. Bunlarla bağlantılı fırın tabanları ve bazı dikme çukurları ile çakıl döşeli alanlar, bu merkezde göçebe değil de sürekli bir yerleşimin varlığını kanıtlamaktadır. Seramik ele geçmemiş ancak güneşe kurutulmuş bazı seramik örnekleri bu çalışmaların başladığını göstermektedir.

Thessalya bölgesinin Neolitik Çağ kültürleri Erken, Orta, Geç ve Son Neolitik olarak 4 ayrı evrede değerlendirilmektedir. Erken ve Orta Neolitik daha çok birbiri ile bağlantılı görülürken Geç Neolitik ve Son Neolitik ayrı ayrı değerlendirilmektedir. Bu kültürel süreçte Geç Kalkolitik ismi kullanılmamaktadır.

Thessalya'nın Neolitik Çağ seramiği, en basit formusundan en karmaşık formusuna kadar tamamen el yapımıdır. Bu kapları şekillendirmek için herhangi bir mekanik malzeme kullanılmamıştır. Daha Erken Neolitikten itibaren, seramik üzerinde boya bezemenin kullanılmaya başlandığı görülür.

Thessalya Neolitik seramiğinin çok büyük bir bölümü yerleşmelerde ele geçmiştir. Mezarlarda ele geçen örnekler sayıca azdır ve diğerleri kadar kaliteli değildir. Yerleşmelerde ele geçen malzemenin mezarlarda ele geçenlere göre daha kaliteli ve bezemeli oluşu ilginçtir.

Neolitik Çağ'da Kıta Yunanistan (Kuzey) Thessalya Bölgesi

Erken Neolitik c. MÖ 6000-5300

Bu dönem kendi içerisinde üç alt evreye ayrılmaktadır. Bu ayrımlar seramik geleneğinde görülen farklılıklar üzerine kurulmuştur.

Erken Seramik

Bu dönemde evcil koyun ve keçiye ait izler vardır. Özellikle Argissa'da ele geçen seramik kırmızımsı kahve renkli perdahlı olup Frantici mağarasının Erken Neolitik seramiğiyle benzerlikler gösterir.

Protosesklo Kültürü

Bu dönemde seramik daha iyi yapılmaya başlar ve daha çeşitlilik gösterir. Kaplar üzerinde özenle yapılmış dipler yanında az da olsa ayaklı kaplar görülür. En karakteristik bezeme şekli pembe astarlı kaplar üzerine kırmızıyla yapılan motiflerdir. En erken beyaz üzerine kırmızı boyalı seramik örnekleri bu dönemde görülür.

Protosesklo kültürünü ve seramiğini en iyi yansıtan yerleşme olan Neo Nikomedia, Selaniğin 60km güneyinde yer alır. Neo Nikomedia'da bu döneme ait birbirinden bağımsız binalardan oluşan açık bir yerleşim planı açığa çıkarılmıştır. Dikdörtgen planlı bu yapılar iki tarafı çamurla sıvanmış ahşap ile yapılmıştır. Bu yerde kerpiç yoktur. Kazısı yapılan yapılardan bir tanesi bir çeşit mabet olarak tanımlanmaktadır. Bu mabet yapısı 3 bölümden oluşmaktadır. İçerisinde çeşitli büyük boyutlu kadın figürinleri, çok sayıda çakmaktaşı alet, iki perdahlı taş balta bulunmuştur. Ölüler yerleşim için Edizler karına çekik şekilde çukurlara gömülmüştür. Mezar eşyaları yoktur. Protosesklo döneminin en yaygın olarak görülen seramik türü monokrom seramiktir. Bu örnekler ya düz bir şekilde perdahlanmış ya da astarlanıp daha sonra perdahlanmıştır. Bunun yanında boya bezeli seramik örnekleri görülür. Bunlar ya krem üzerine kırmızı, veya daha ender olmak üzere kırmızımsı kahverengi astar üzerine beyaz boyalı örneklerdir.

Presesklo Kültürü

Presesklo olarak tanımlanan kültür, sadece kuzey Thessalya'da görülen ve dışarıdan gelen bir kültürdür. Proto – sesklo kültüründen sonra ortaya çıkar ve baskı bezekli seramik örnekleri ile karakterize olur. Önceleri barbotin, sonra tırnak baskılı örnekler vardır. Daha da gelişmiş aşamasında ise daha kaliteli kardium (deniz kabuğu) baskılı örnekler ortaya çıkar. Armut biçimli figürinlerin yüz detayları yoktur. Bu kültür, Orta Neolitik dönemi karakterize eden Sesklo kültürünün ortaya çıkışıyla birlikte tamamen ortadan kaybolur.

Neolitik Çağ'da Kıta Yunanistan (Kuzey) Thessalya Bölgesi

Orta Neolitik / Sesklo Kültürü



Sesklo Savunma Duvarı

SESKLO
PLAN OF NEOLITHIC ACROPOLIS
SOLID WALLS - MIDDLE NEOLITHIC (5800-
5300 BCE)
HATCHED WALLS - FINAL NEOLITHIC
(4500-3200 BCE)

PRT 203 - Öntarihte Ege Arkeolojisi v.1.0
Prof. Dr. Vasıf Şahoğlu
Ankara Üniversitesi, Mayıs 2020



Sesklo Yerleşim Planı

Kıta Yunanistan'ın Orta Kalkolitik Kültürü aynı zamanda Sesklo kültürü olarak da bilinmektedir. Bu kültür, yine Thessalya bölgesindeki Protosesklo kültüründen gelişmiştir. Bunun Protosesklo'dan en önemli farkı, seramik geleneğinin bezemeleri açısından çok daha kaliteli, daha karmaşık ve daha standart bir hal almasıdır. Sesklo kültürü, Sırbistan'dan Makedonya'ya, güneyde ise Volos Bölgesine kadar yayılmaktadır. Bu yayılım alanı Güney Yunanistan'da Urfirnis seramik ile karakterize olan kültürle yaklaşık olarak aynı büyüklükte bir yayılım alanıdır.

Orta Neolitik Çağ kültürü, Thessalya bölgesindeki Sesklo yerleşmesi sayesinde çok iyi bir şekilde tanınabilmiştir. Bir diğer adı da Sesklo Kültürüdür. Sesklo, bir akropol ve çevresindeki aşağı yerleşmeden oluşan bir köy yerleşimidir. Bu dönemde Sesklo'da 3000 – 4000 kişinin yaşadığı görülmektedir. Sesklo akropolü yaklaşık 1m genişliğinde bir savunma sistemi ile çevrilidir. Akropol içerisinde kare ve dikdörtgen planlı yerleşmeler bulunmaktadır. Buradaki yerleşimde Neo Nikomedia'nın aksine kerpiç mimari bulunmaktadır.

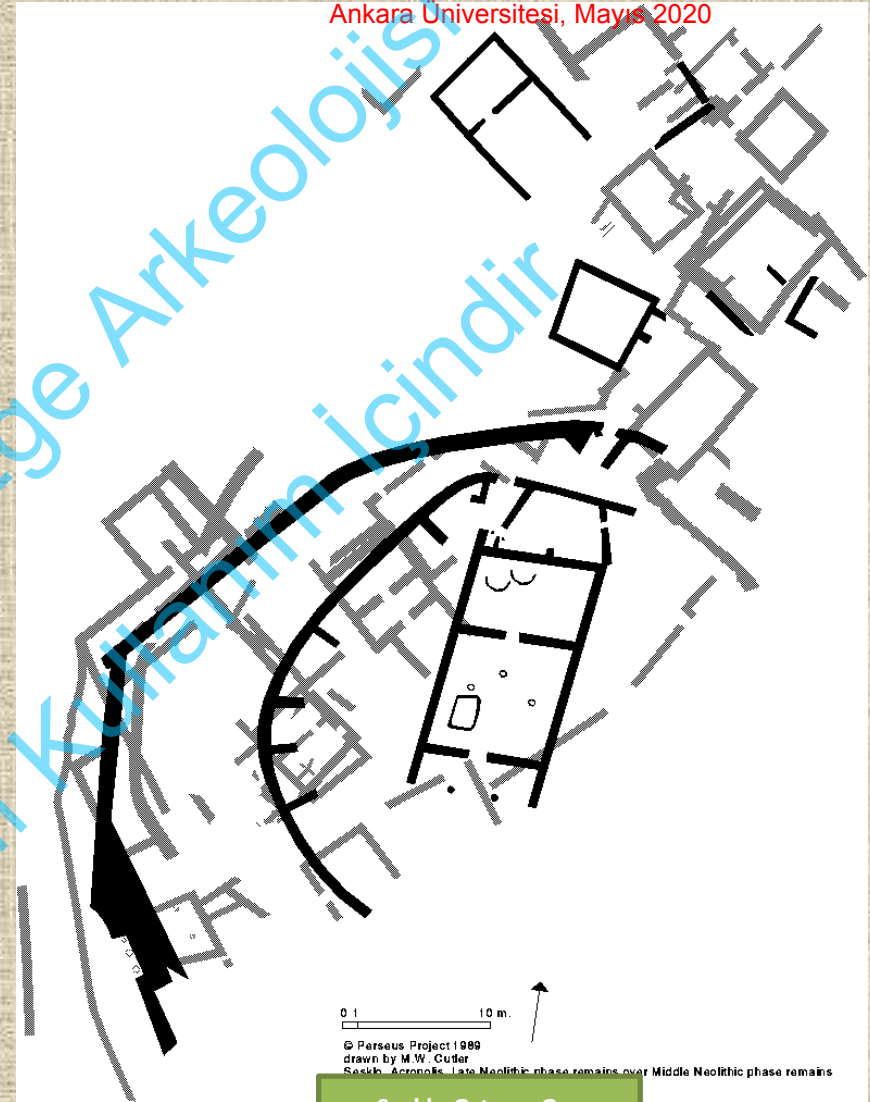
Neolitik Çağ'da Kıta Yunanistan (Kuzey) Thessalya Bölgesi

Orta – Geç Neolitik / Sesklo Yerleşimi
Mimarisi

PRT 203 - Öntarihte Ege Arkeolojisi v.1.0
Prof. Dr. Vasıf Şahoğlu
Ankara Üniversitesi, Mayıs 2020



Sesklo Megaron Yapısı



Sesklo Orta ve Geç
Neolitik Yerleşim Planı

PRT 203 Öntarihte Ege Arkeolojisi
Eğitim Amaçlı Kullanım İçindir

Neolitik Çağ'da Kıta Yunanistan (Kuzey) Thessalya Bölgesi

Orta – Geç Neolitik / Sesklo Figürinleri



Sesklo, Figürin Geleneği

Sesklo'nun ekonomisine bakıldığında Erken Neolitik kültürünün fazla bir değişime uğramadığı görülmektedir. Figürin geleneği devam etmekte ancak bu dönemde erkek figürinlerinin sayısında artış gözlenmektedir. Bu döneme ait yerleşim içinde herhangi bir mezar bulunmamıştır.



Neolitik Çağ'da Kıta Yunanistan (Kuzey) Thessaly Bölgesi

Orta Neolitik / Sesklo Kültürü



Sesklo, Seramik Geleneği

Sesklo kültüründe görülen ve bu kültürü karakterize eden seramik geleneğinde kırmızı renkli monokrom seramik yanında baskı ve kazıma bezeli örnekler ile boya bezeli seramik türleri karşımıza çıkar. Bu dönemde seramik çok daha iyi fırınlanmakta ve boyalı örnekler üzerinde çok daha karmaşık motifler bulunmaktadır. Çok iyi fırınlama sayesinde kap yüzeyindeki boya bezemelerin de kabın üzerinde daha kalıcı olması sağlanmıştır. Seramiğin hamuruna konan katkı maddeleri de çok daha kaliteli bir hal alarak ince cidarlı seramik yapımına olanak sağlamıştır. Orta Neolitik seramiğinin en önemli özelliği, boyalı seramik örneklerinin sayısında yaşanan büyük artıştır. Boyalı örnekler beyaz üzerine kırmızı renkli boya ile yapılmaktadır. Orta Neolitik seramiği, Erken evreye nazaran çok daha geniş bir alanda etkisini göstermiştir.

Neolitik Çağ'da Kıta Yunanistan (Kuzey) Thessalya Bölgesi

Orta Neolitik / Sesklo Kültürü



Sesklo, Seramik Geleneği

Orta Neolitik dönem seramiği açık renklidir. Bezemeler, açık renkli astar üzerine kırmızı ile yapılmaktadır. Motifler arasında zig zaglar, gruplar halinde veya tek başına yapılmış birbirini kesen bantlar, zincir halinde baklava motifleri, ve köşeli veya çizgi halindeki motiflerin kombinasyonundan oluşan bezemeler görülmektedir. Bezemeler kap yüzeyinin önemli bir bölümünü kaplamaktadır.

Orta Neolitik'te karşımıza çıkan bir diğer seramik türü, gri üzerine gri ile yapılan bezemeler ve kap yüzeyini traşlayarak yapılan bezemelerdir. Bu örneklerde kap yüzeyine iki farklı renkte boya bezeme uygulanmakta, daha sonra üstteki tabaka kazınarak farklı motifler yaratılmaktadır.

**Neolitik Çağ'da Kıta Yunanistan (Kuzey)
Thessalya Bölgesi**

Orta Neolitik / Sesklo Kültürü

Sesklo, Seramik Geleneği

PRT 203 - Öntarihte Ege Arkeolojisi v.1.0
Prof. Dr. Vasıf Şahoğlu
Ankara Üniversitesi, Mayıs 2020



Neolitik Çağ'da Kıta Yunanistan (Kuzey) Thessalya Bölgesi

Orta Neolitik / Sesklo Kültürü

Sesklo, Seramik Geleneği



Daha az sayıda da olsa, Kırmızı renk astar üzerine beyaz boyalı örnekler de bulunur.

Neolitik Çağ'da Kıta Yunanistan (Kuzey) Thessalya Bölgesi

LARISSA EVRESİ (Orta Neolitik'ten – Geç
Neolitiğe geçiş evresi)

Larissa Evresi Seramik Geleneği

Orta Neolitiğin son safhası daha doğrusu Orta Neolitikten Geç Neolitiğe geçiş olarak adlandırılan dönem, Larissa Evresi olarak adlandırılmaktadır.

Larissa evresi, Souphli mezarlığından bilinmektedir. Bu mezarlık aynı zamanda Kıta Yunanistan'da Neolitik Döneme tarihlenen ve araştırması yapılmış olan ilk mezarlıktır. Bu mezarlarda çömlekler içerisinde kremasyon yapılarak gömülmüş iskelet kalıntlarına rastlanmıştır.

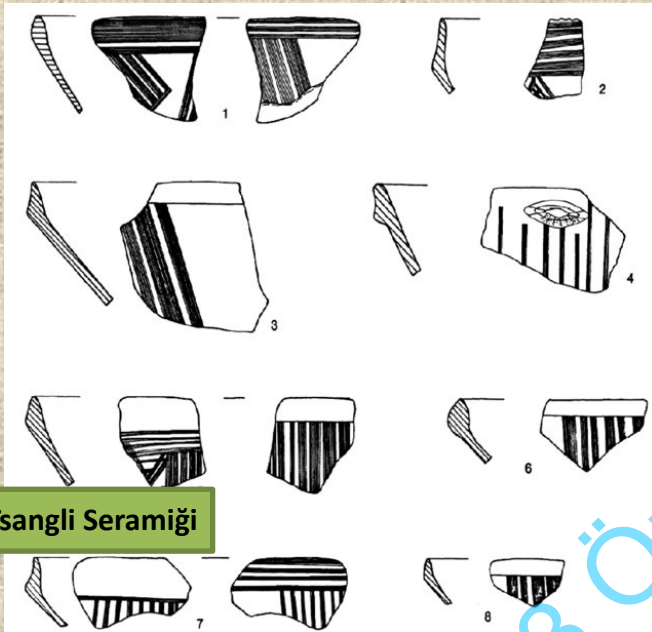
Siyah perdahlı seramik üzerine Beyaz boyayla yapılan geometrik motifler dikkati çeker. Larissa seramiğinin benzerlerine aynı dönemde güney Yunanistan'da da rastlanmaktadır.



Neolitik Çağ'da Kıta Yunanistan (Kuzey) Thessaly Bölgesi

Geç Neolitik / Dimini Kültürü (c. MÖ 4300 – 3300)

GEÇ NEOLİTİK - Dimini Kültürü Thessaly Bölgesinin Geç Neolitik Çağ kültürleri, daha çok 2 ana grupta değerlendirilmektedir. Bunların erken olanı Tsangli – Arapi Evresidir. (M.Ö. 4300 – 3800) Geç evre ise Otzaki – Dimini Evresidir (M.Ö. 3800 – 3300)



Tsangli Seramiği

Tsangli – Arapi Evresi (MÖ 4300 – 3800)

Geç Neolitik Dönemde, seramik gelişiminde Erken ve Geç Neolitik Dönemlere nazaran önemli gelişmeler göze çarpar. Bu dönemin başlarında, Dimini kültürünün ortaya çıkmasından önce, mat boyalı seramik olarak adlandırılan bir seramik türü özellikle Kuzey Yunanistan'da yaygın olarak görülmüştür. Mat boya tekniği ve bunun benzeri olan bunun lokal taklitleri, Geç Neolitiğin Dimini seramiği olarak tanınan karakteristik seramiğinin öncesinde en karakteristik seramik grubunu oluşturur. (Tsangli – Arapi Evresi). Seramik ya koyu renkli bezemesiz veya kazıma bezelidir veya açık renk üzerine koyu ile yapılmış, genelde polychrome boyama bezemelere sahiptir.

Bu döneme ait henüz pek fazla mimari kalıntıya rastlanmamıştır. Ancak Valestino isimli merkezde açığa çıkarılan yaklaşık 30m uzunluğundaki megaron bu döneme verilmektedir. Bu yapı aynı zamanda bu güne kadar Yunanistan'da bilinen en büyük yapıdır.



Arapi Seramiği

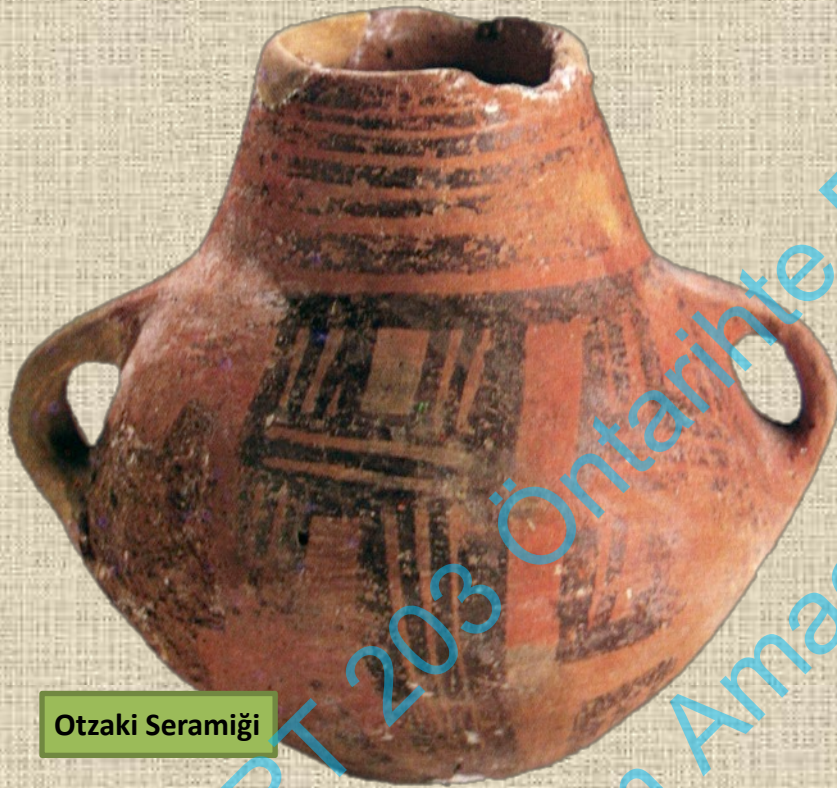


Ρυθμός Αράπη (πολύχρωμα)
Arapi style (polychrome)

Neolitik Çağ'da Kıta Yunanistan (Kuzey) Thessalya Bölgesi

Geç Neolitik / Dimini Kültürü
(c. MÖ 4300 – 3300)

GEÇ NEOLİTİK - Dimini Kültürü Thessalya Bölgesinin Geç Neolitik Çağ kültürleri, daha çok 2 ana grupta değerlendirilmektedir. Bunların erken olanı Tsangli – Arapi Evresidir. (M.Ö. 4300 – 3800) Geç evre ise Otzaki – Dimini Evresidir (M.Ö. 3800 – 3300)



Otzaki Seramiği

Otzaki – Dimini (MÖ 3800 – 3300)

Doğu Tessalya bölgesinin Geç Neolitik Çağ'daki en önemli özelliği olan Dimini Seramiği, kap yüzeyinde tek veya çok renkli boya bezeme olarak kendini gösterir. Bu seramik türünde, geometrik olarak yapılmış menderes motifleri, spiraller, ve hayal gücünün bir yansıması olan kompozit motifler kap yüzeyini tamamen kaplamaktadır. Doğal motifler çok azdır.



Otzaki Seramiği

Ρυθμός Οτζάκι
Otzaki style

Neolitik Çağ'da Kıta Yunanistan (Kuzey) Thessalya Bölgesi

Geç Neolitik / Dimini Kültürü (c. MÖ 4300 – 3300)

GEÇ NEOLİTİK - Dimini Kültürü Thessalya Bölgesinin Geç Neolitik Çağ kültürleri, daha çok 2 ana grupta değerlendirilmektedir. Bunların erken olanı Tsangli – Arapi Evresidir. (M.Ö. 4300 – 3800) Geç evre ise Otzaki – Dimini Evresidir (M.Ö. 3800 – 3300)



Dimini Seramiği



Dimini Seramiği (MÖ 3800 – 3300)

Dimini Seramiği

Çok zengin bir şekilde bezenmiş bu boyalı seramik dışında, Dimini'de kazıma bezeli bir seramik geleneği de ortaya çıkmıştır. Bu kazıma bezeli seramik üzerinde yine oldukça detaylı ve kaliteli olarak yapılmış geometrik motifler, köşeli ve yuvarlak hatlara sahip bezemeler görülmektedir. Kazıma bezemeler bantlar arasında yapılarak kabın tüm yüzeyini kaplamaktadır. Çok yaygın olarak, kazıma motiflerin içi beyaz renkli bir dolguyla doldurularak kap yüzeyinde kontrast yaratılmaktadır. Bu kazıma bezeli seramik grubu, boya bezeli seramiklerle birlikte Dimini kültürünün en belirleyici özelliğini oluşturur. Çok kaliteli ve renkli bir seramik geleneği olmasına rağmen, Dimini kültürü, Yunanistan'da çok geniş bir yayılım alanı göstermez ve daha önce de bahsettiğimiz gibi sadece Thessalya bölgesinde gelişim gösterir.

Neolitik Çağ'da Kıta Yunanistan (Kuzey) Thessalya Bölgesi

Geç Neolitik / Dimini Kültürü
(c. MÖ 4300 – 3300)

Dimini Seramiği (MÖ 3800 – 3300)

GEÇ NEOLİTİK - Dimini Kültürü Thessalya Bölgesinin Geç Neolitik Çağ kültürleri, daha çok 2 ana grupta değerlendirilmektedir. Bunların erken olanı Tsangli – Arapi Evresidir. (M.Ö. 4300 – 3800) Geç evre ise Otzaki – Dimini Evresidir (M.Ö. 3800 – 3300)

PRT 203 - Öntarihte Ege Arkeolojisi v.1.0

Prof. Dr. Vasıf Şahoğlu

Ankara Üniversitesi, Mayıs 2020



Dimini Seramiği



Dimini Seramiği

Neolitik Çağ'da Kıta Yunanistan (Kuzey) Thessaly Bölgesi

Geç Neolitik / Dimini Kültürü
(c. MÖ 4300 – 3300)

GEÇ NEOLİTİK - Dimini Kültürü Thessaly Bölgesinin Geç Neolitik Çağ kültürleri, daha çok 2 ana grupta değerlendirilmektedir. Bunların erken olanı Tsangli – Arapi Evresidir. (M.Ö. 4300 – 3800) Geç evre ise Otzaki – Dimini Evresidir (M.Ö. 3800 – 3300)



Dimini Seramiği



Dimini Seramiği

Dimini Seramiği (MÖ 3800 – 3300)

Bu döneme ait diğer kültürel özelliklere bakarsak doğal stilde yapılmış figürinlerin sayıca çok olmadığını, daha çok idol şeklinde şematik mermer örneklerin bulunduğu görülmektedir.

Neolitik Çağ'da Kıta Yunanistan (Kuzey) Thessalya Bölgesi

Geç Neolitik / Dimini Kültürü
(c. MÖ 4300 – 3300)

Dimini Seramiği (MÖ 3800 – 3300)

GEÇ NEOLİTİK - Dimini Kültürü Thessalya Bölgesinin Geç Neolitik Çağ kültürleri, daha çok 2 ana grupta değerlendirilmektedir. Bunların erken olanı Tsangli – Arapi Evresidir. (M.Ö. 4300 – 3800) Geç evre ise Otzaki – Dimini Evresidir (M.Ö. 3800 – 3300)



Dimini Seramiği



Dimini Seramiği

**Neolitik Çağ'da Kıta Yunanistan (Kuzey)
Thessalya Bölgesi**

**Geç Neolitik / Dimini Kültürü
(c. MÖ 4300 – 3300)**

Dimini Seramiği (MÖ 3800 – 3300)

PRT 203 - Öntarihte Ege Arkeolojisi v.1.0
Prof. Dr. Vasıf Şahoğlu
Ankara Üniversitesi, Mayıs 2020



Dimini Seramiği



Dimini Seramiği

Neolitik Çağ'da Kıta Yunanistan (Kuzey) Thessalya Bölgesi

Geç Neolitik / Dimini Kültürü
(c. MÖ 4300 – 3300)



Dimini Mimarisi (MÖ 3800 – 3300)

Dimini Seramiği

Dimini Seramiği

Dimini ve Sesklo'daki bu döneme ait mimariye bakıldığında bunların birden çok çevre duvarına sahip, ve bir de avluya açılan merkez megarona sahip küçük kale yerleşmeleridir. Bu tür yerleşmelerin paralelleri Batı Anadolu'da Troya, Karataş Semayük ve Demircihöyük gibi yerleşmelerde Erken Tunç Çağı'nda karşımıza çıkmaktadır.

Neolitik Çağ'da Kıta Yunanistan (Kuzey) Thessalya Bölgesi

Geç Neolitik / Dimini Kültürü
(c. MÖ 4300 – 3300)



Dimini Mimarisi (MÖ 3800 – 3300)

Dimini Seramiği

Dimini Seramiği

Dimini ve Sesklo'daki bu döneme ait mimariye bakıldığında bunların birden çok çevre duvarına sahip, ve bir de avluya açılan merkez megarona sahip küçük kale yerleşmeleridir. Bu tür yerleşmelerin paralelleri Batı Anadolu'da Troya, Karataş Semayük ve Demircihöyük gibi yerleşmelerde Erken Tunç Çağı'nda karşımıza çıkmaktadır.

Neolitik Çağ'da Kıta Yunanistan (Kuzey) Thessaly Bölgesi

Geç Neolitik / Dimini Kültürü
(c. MÖ 4300 – 3300)

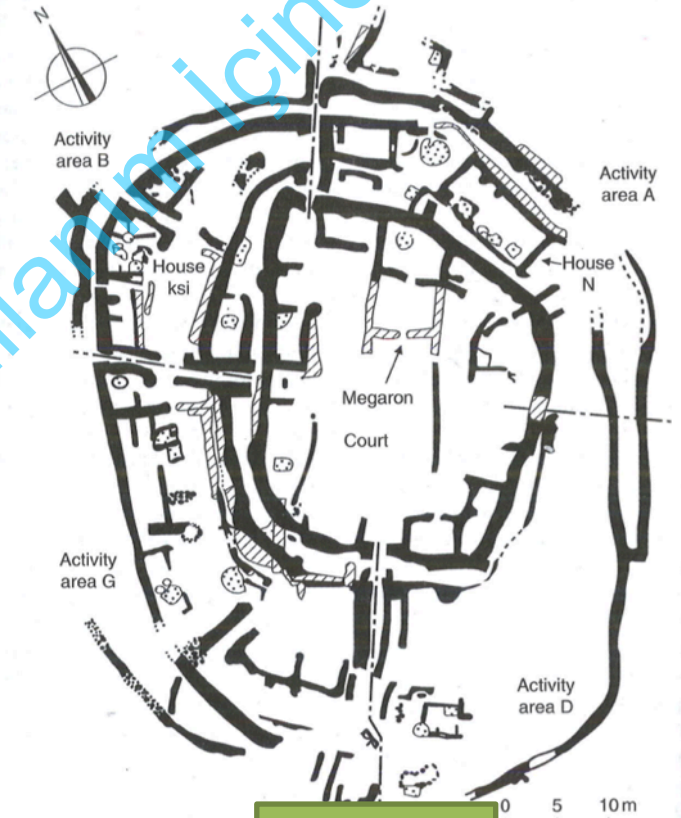
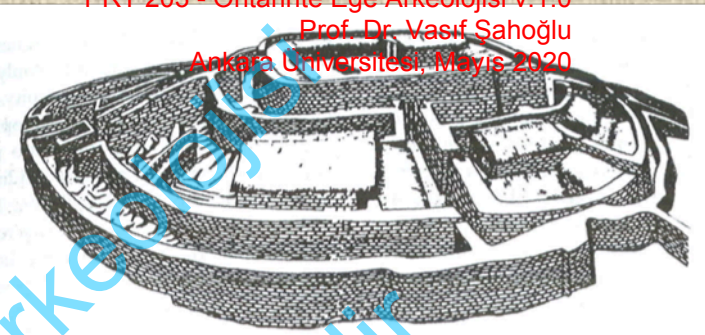


Dimini Mimarisi

Dimini Mimarisi (MÖ 3800 – 3300)

Dimini ve Sesklo'daki bu döneme ait mimariye bakıldığında bunların birden çok çevre duvarına sahip, ve bir de avluya açılan merkez megarona sahip küçük kale yerleşmeleridir. Bu tür yerleşmelerin paralelleri Batı Anadolu'da Troya, Karataş Semayük ve Demircihöyük gibi yerleşmelerde Erken Tunç Çağı'nda karşımıza çıkmaktadır.

PRT 203 - Öntarihte Ege Arkeolojisi v.1.0
Prof. Dr. Vasıf Sahoğlu
Ankara Üniversitesi, Mayıs 2020



Dimini Mimarisi

Neolitik Çağ'da Kıta Yunanistan (Kuzey) Thessalya Bölgesi

Son Neolitik / Rachmani Kültürü
(c. MÖ 3300 – 2500)



Rachmani Seramiği

Tessalya Bölgesinde son Neolitik olarak bilinen dönem, aynı zamanda Rachmani Kültürü olarak da adlandırılmaktadır. Bu dönem çok uzun bir zaman dilimini içerir. Güney Yunanistan'daki Son Neolitik Kültürle aynı dönemde başlayıp, Erken Hellas II dönemine kadar devam eder.

Rachmani dönemi seramiği çok farklılıklar gösterir. En karakteristik özelliği "Crusted Ware". Bu seramiğin en önemli özelliği seramik örneklerinin fırınlandıktan sonra çok kolayca kap yüzeyinden kazınarak çıkarılabilecek bir malzeme ile kaplanmasıdır. Bu malzemenin paralelleri güney Yunanistan'da Franthci Mağarasının Geç Neolitik tabakalarında vardır.

Bu döneme ait figürinlere bakıldığında bunların baş kısımlarının taştan, gövdelerinin ağaç veya kilden yapıldığı görülmektedir. Bu dönemde ilk kez bakır eşyalar da ortaya çıkmaya başlamıştır. Bu döneme ait Pevkakia yerleşmesinde geç Rahmani evrelerinde Erken Hellas II dönemine ait ithaller ele geçmiştir.