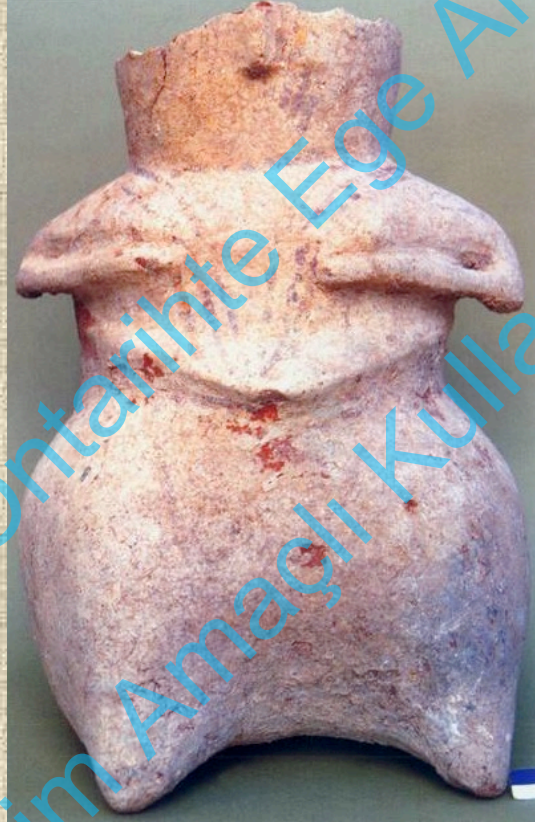


PRT 203 – ÖNTARİHTE EGE ARKEOLOJİSİ

Prof. Dr. Vasıf Şahoğlu
Ankara Üniversitesi, Mayıs 2020

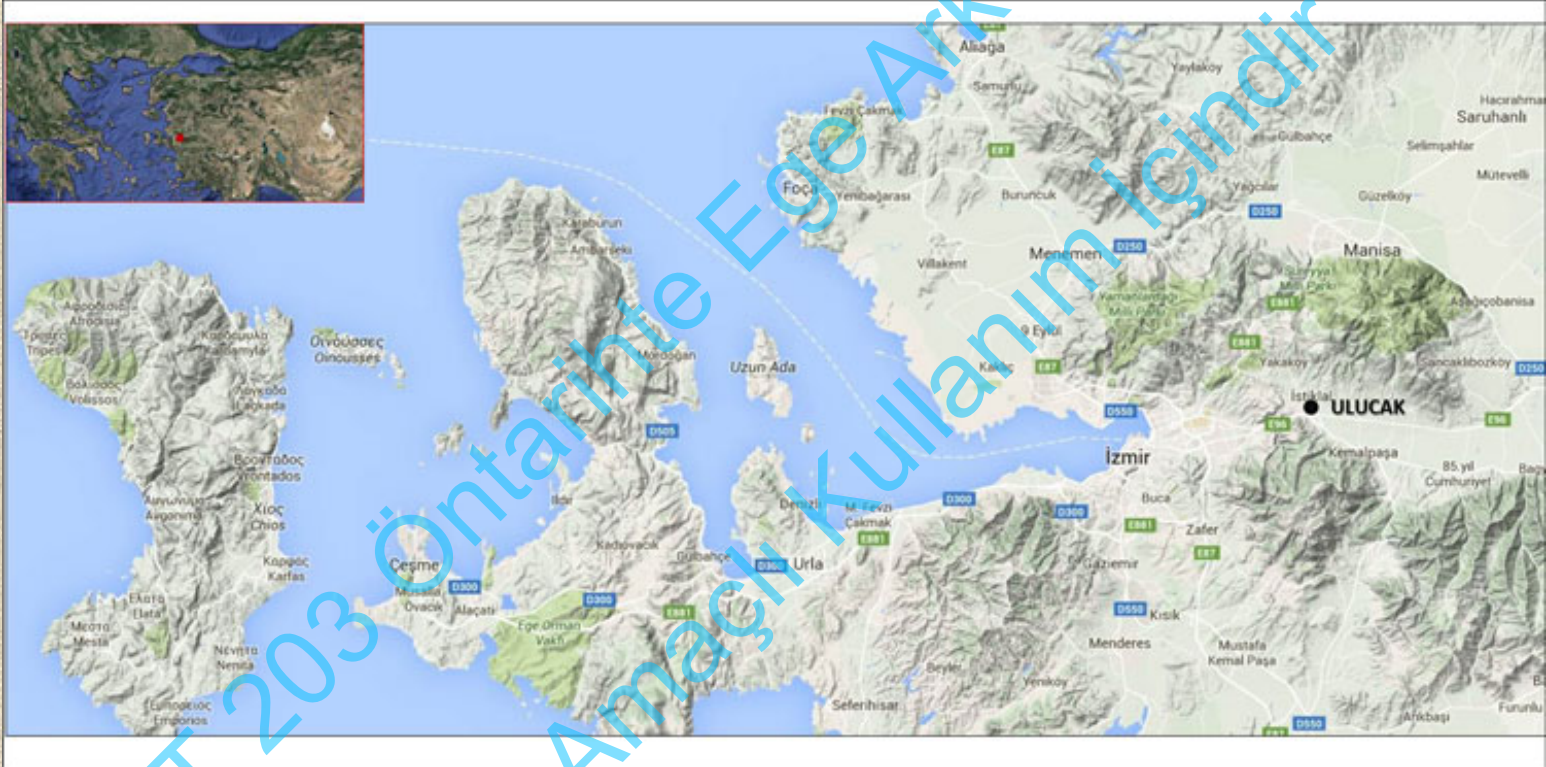
Ders 4: Batı Anadolu Neolitik Çağ Kültürleri 1/2



Ankara Üniversitesi
Dil ve Tarih – Coğrafya Fakültesi
Arkeoloji Bölümü
Protohistorya ve Önasya Arkeolojisi Anabilim Dalı

Batı Anadolu Neolitik Çağ

Ulucak Höyüğü



Ulucak höyüğü İzmir-Ankara karayolu üzerinde, Konak ilçesinden 25 km ve Belkahve geçidinden 2,5 km doğuda, Ulucak beldesi sınırları içerisinde yer alır. Ulucak höyüğünün bulunduğu Kemalpaşa Ovası, Batı Anadolu'nun doğu-batı doğrultulu yapısal çukurlarından biri üzerinde şekillenmiştir. Höyüğün güneyinde Nif Dağı, kuzeyinde ise Spil Dağı yer almaktadır.

Batı Anadolu Neolitik Çağ

Ulucak Höyüğü

Tabakalaşma

0	Geç Roma-Erken Bizans
I	Orta-Geç Tunç Çağı
II a-b	Erken Tunç Çağı
III	Orta Kalkolitik
IV a-IV k	Geç Neolitik-Erken Kalkolitik (MÖ 6000-5700/5600)
V a-f	Geç Neolitik (MÖ 6500/6400-6000/5900)
VI	Erken Neolitik (MÖ 7000-6500)



Höyükte bugüne kadar gerçekleştirilen kazı çalışmalarında, Geç Roma-Erken Bizans döneminden, Erken Neolitik dönemine kadar inen, altı farklı kültürel tabaka belirlenmiştir. Höyüğün genel stratigrafisi:

Batı Anadolu Neolitik Çağ

Ulucak Höyük VI. Tabaka

Ulucak Höyüğü



VI. tabaka mimarisi: Erken Neolitik olarak adlandırılan bu tabaka Ulucak Höyüğü'nün en eski kültürel katmanlarını içermektedir. Bu tabakaları diğer tabakalardan ayıran en önemli özellik kırmızı boyalı kireç tabanlardır.

VI tabakaya ait 42-43 numaralı yapılar ortaya çıkarılmıştır. İki yapıda da ocak tabanları çevresi taşlarla döşenmiştir; ocak tabanları, yapıların köşe kısımlarında yer almaktadır. Yapıların merkezlerinde, direk delikleri bulunmaktadır. 42. yapının güney kısmında çok küçük bir parça duvar kalıntısı ortaya çıkartılmıştır. Yapıların dışında, sürekli kullanılan açık hava aktivitelerin yapıldığı alanda, fırın ve yuvarlak ocak tabanları bulunmuştur

Batı Anadolu Neolitik Çağ

Ulucak Höyüğü

Ulucak Höyük V. Tabaka

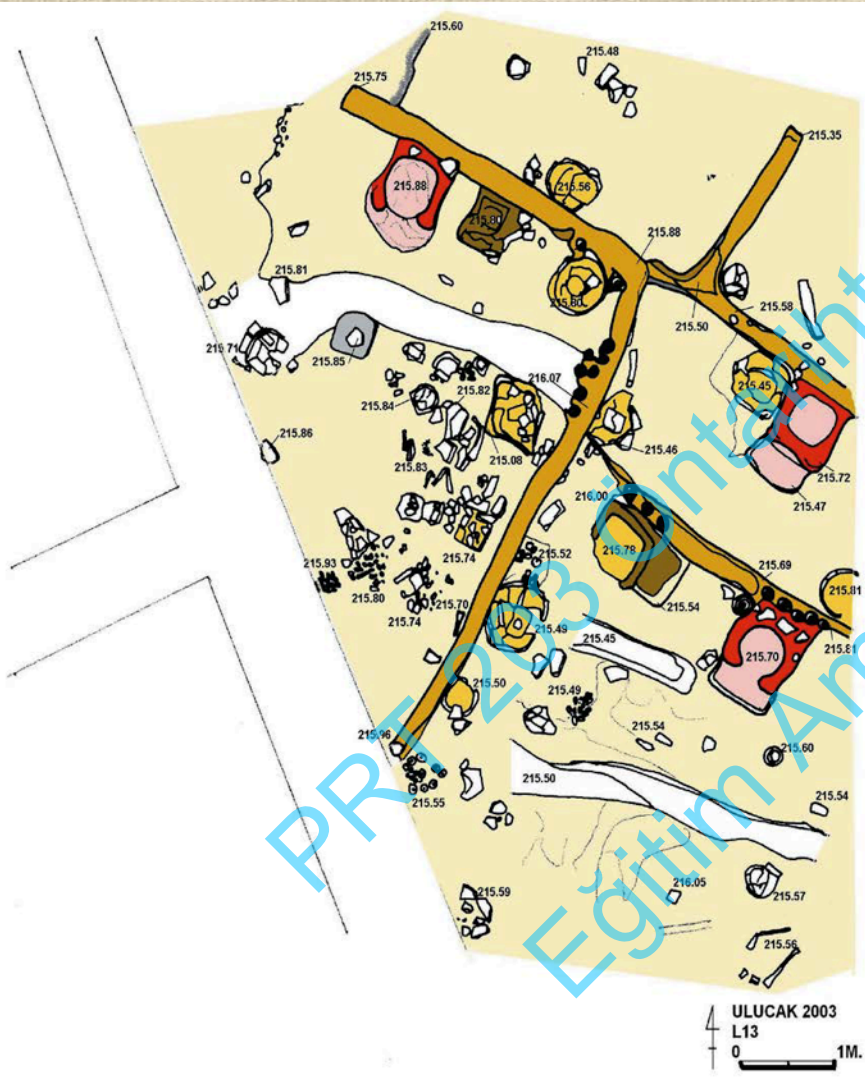


Fig. 16 - Va yapı katı L13 alanındaki dal-örgü tekniğiyle yapılmış mekânlar.

V. Tabaka Mimarisi: Dörtgen planlı dal-örgü ve çamur-harç mimari tekniğiyle yapılmış konutlardan oluşmaktadır. V. tabakanın ilk evresine ait yapılar, duvarları birbirleriyle birleşen yapılardan oluşmaktadır. Yapılar, ahşap direklerinin üzerlerinin çamur sıvanarak oluşturulan duvarlarla inşa edilmiştir. Ortalama kalınlığı 15-20 cm olan duvarlar taş temelsiz olarak yapılmıştır. Mekân içlerinde ocaklar, fırınlar, kerpiç kutular ve depolama kapları bulunmaktadır. Vb yapı evresinde de dörtgen planlı dal-örgü ve çamur-harç tekniğiyle yapılmış evlerin olduğu, ancak Va'nın aksine birbirine bitişik şekilde inşa edilmedikleri gözlemlenir.

Batı Anadolu Neolitik Çağ

Ulucak Höyük V. Tabaka

Ulucak Höyüğü



Fig. 20 - Vb tabakası yapısının genel görünümü.



Fig. 22 - Vb tabakası ahşap direk yerleri ve ışlık alanı.



Fig. 21 - Vb tabakası yapısındaki ışık ve silolar.



Fig. 23 - V. tabakadan bezemeli çanak çömlek örnekleri.

**Batı Anadolu
Neolitik Çağ**

Ulucak Höyük V. Tabaka

Ulucak Höyüğü



Ulucak Vb Tabakası
Pintadera Örnekleri



Ulucak Vb Tabakası
Kumaş İzi Korunmuş İdol



Fig. 24 - V. tabaka çanak çömleği.



Fig. 25 - V. tabaka için tipik olan tüp tutamaklı çanak çömlek parçaları.

Batı Anadolu Neolitik Çağ

Ulucak Höyük IV. Tabaka

Ulucak Höyüğü



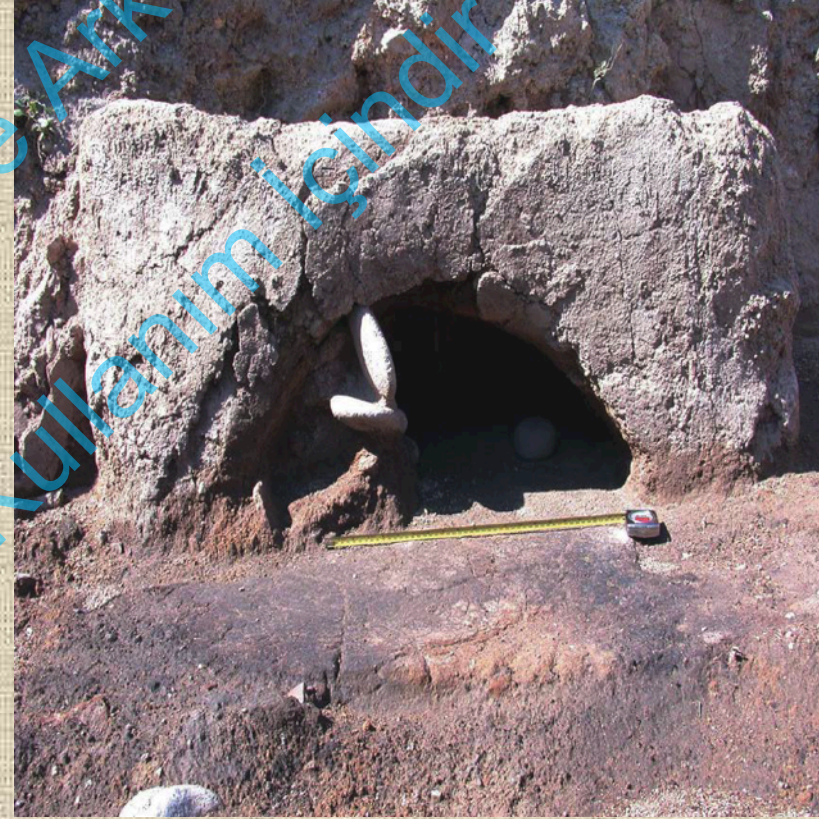
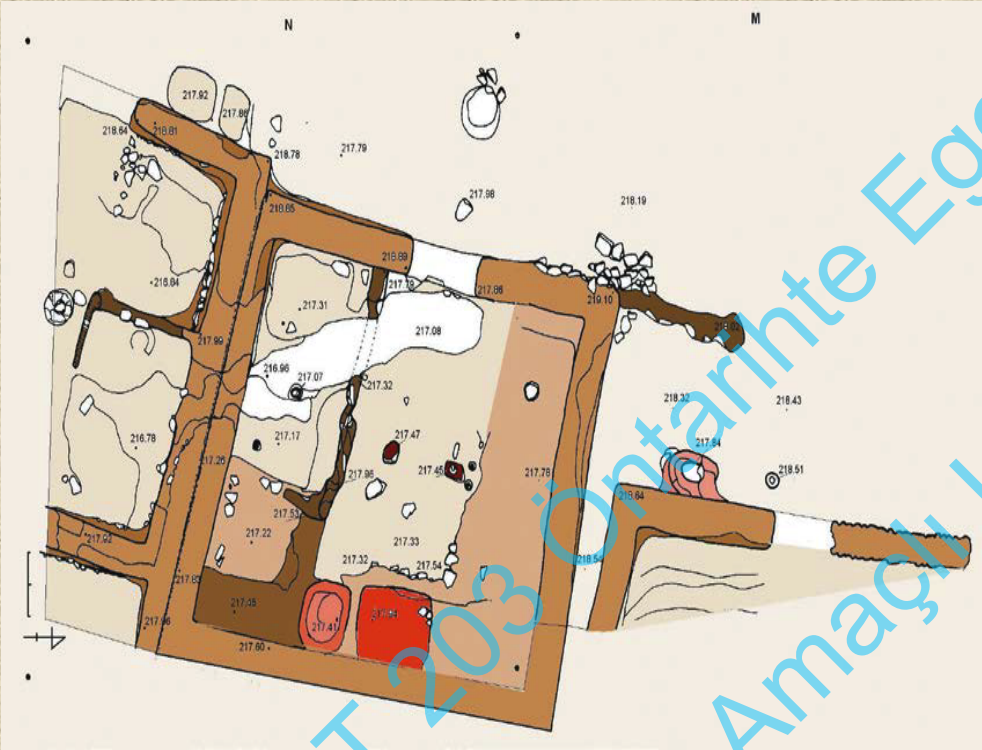
IV. Tabaka Mimarisi: IV. tabaka Geç Neolitik Erken Kalkolitik döneme tarihlenmekte ve sekiz farklı evreden oluşmaktadır. Her tabakada duvar kalıntıları bulunmamaktadır. IVa-b-c ve IVg-k tabakaları mimari duvar kalıntıları içerirken, IVd-e-f tabakaları yalnızca yapı zeminleri ile temsil edilmektedir.

IVk ve IVg Yapı Evreleri: IV. tabakanın en erken yapı evreleri içerisinde IVk ve IVg önemli arkeolojik kanıtlar içermektedir. IVk evresi ile IV g evresi birbiriyle benzer özelliklerdedir. IVk evresinde ortaya çıkarılan duvar kalıntısı IV. tabaka içerisindeki hiçbir evrede görülmeyen kalınlıkta olup, orta büyüklükte yuvarlak taşlarla üç sıralı olarak örülmüştür. Bu yapının diğer farklı bir özelliği de köşede bulunan çakıl serili zeminin ayrıca sıvanmış olmasıdır. N11 açmasının kuzey-doğusunda saptanan IVg evresi yapısı daha sonra yapı 17 olarak adlandırılmıştır. Yapı 17'ye ait yanmış kerpiç parçaları, plaster zemin ve 20-30 cm ölçülerinde yuvarlak taşlarla çift sıra örülü taş temel ortaya çıkarılmıştır.

Batı Anadolu Neolitik Çağ

Ulucak Höyüğü

Ulucak Höyük IV. Tabaka



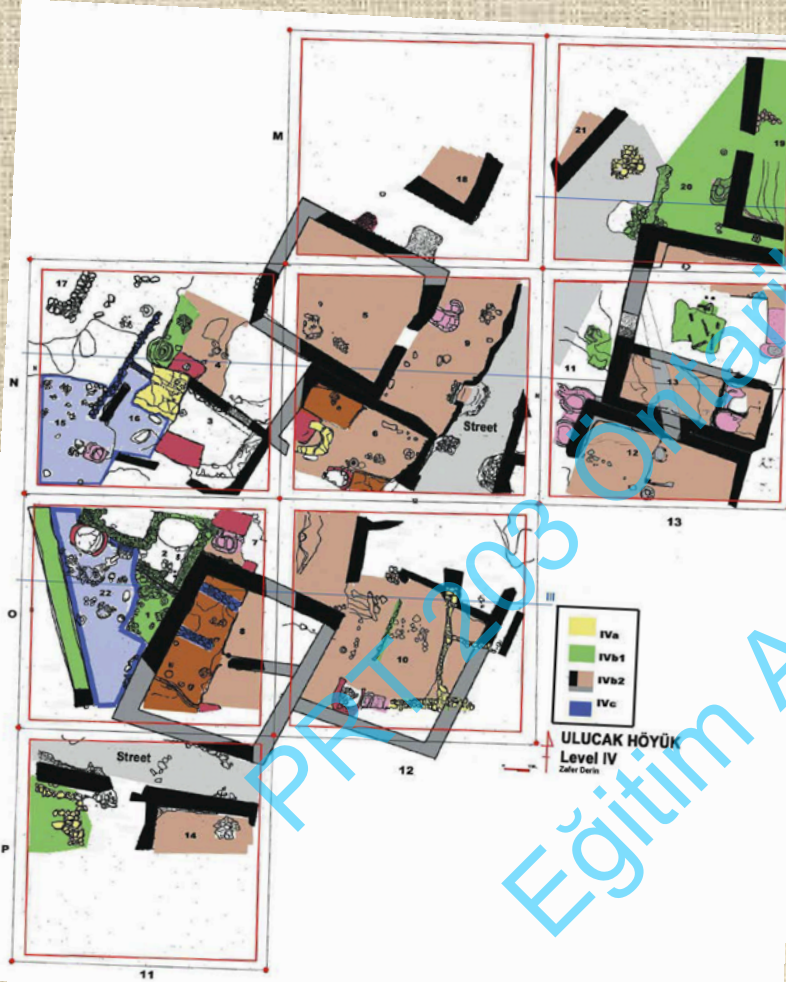
IVb2 Yapı Evresi: Geç Neolitik-Erken Kalkolitik Çağın en sağlam korunmuş yerleşim evresidir ve bu zaman periyodu boyunca küçük köy planlı sokaklarla bağlantılı açık bir yerleşim modeli görülür

Batı Anadolu Neolitik Çağ

Ulucak Höyüğü

Ulucak Höyük IV. Tabaka

PRT 203 - Öntarihte Ege Arkeolojisi v.1.0
Prof. Dr. Vasıf Şahoğlu
Ankara Üniversitesi, Mayıs 2020



Tüm yapılar ortaya çıkarılmamasına rağmen bu tabaka 13 bina, 2 avlu ve 2 sokaktan oluşmaktadır. Yapılar sokaklarla bağlantılı olarak kuzey-güney doğrultusunda üç kademe halinde sıralanmıştır. Bu kademelere uygun olarak mekânların kapı açıklıkları sokağa bakmaktadır. Genellikle sokak ile evler arasında açık bir avlu bulunmakta ve evler, avlulardan dal-örgü ve çamur-harç tekniğiyle yapılmış çitlerle ayrılmaktadır. Mekânlar, genellikle dikdörtgen planlı olarak inşa edilmiş olup uzunlukları yaklaşık 6 m ve genişlikleri 3-6 m arasındadır. Yapıların duvarları, taş temelli ya da taş temelsiz olarak yapılmıştır. Üst kısmında kerpiç kullanılmasının yanı sıra dal-örgü ve çamur-harç tekniği de nadir durumlarda kullanılmıştır.

Batı Anadolu
Neolitik Çağ

Ulucak Höyüğü



Ulucak IV Tabakası
8 Nolu Yapıdan İnsan Biçimli Kap

Ulucak Höyük IV. Tabaka

PRT 203 - Öntarihte Ege Arkeolojisi v.1.0
Prof. Dr. Vasıf Şahoğlu
Ankara Üniversitesi, Mayıs 2020



Ulucak IV Tabakası
Seramik Örnekleri

Batı Anadolu Neolitik Çağ

Ulucak Höyüğü

Ulucak Höyük IV. Tabaka



Ulucak IV Tabakası
P.t. Figürinler



Ulucak IV Tabakası
Kemik Spatula

Ulucak IV Tabakası
Dilgiler



Ulucak IV Tabakası
Yassı Baltalar

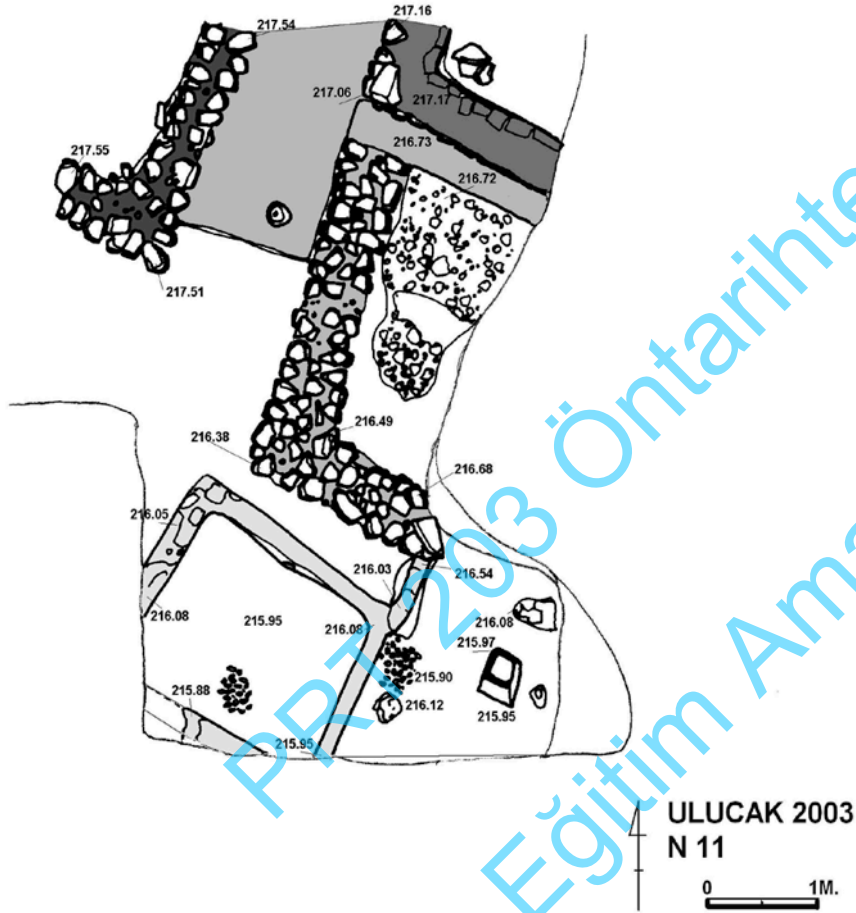


Ulucak IV Tabakası
Pintadera



Batı Anadolu Neolitik Çağ

Ulucak Höyüğü



V. tabaka yapıları dal-örgü ve çamur-harç tekniğiyle yapılmış duvarlarla temsil edilirken IV. tabaka yapıları taş temelli ya da taş temelsiz kerpiç yapılarla temsil edilmektedir. IVb2 evresindeki taş temel üzerine inşa edilen kerpiç bloklar iki farklı boyutta olup büyük (anaç) blokların ölçüleri 55x35x8 / 48x34x8 cm, küçük (kuzu) blokların ölçüsü 50x18x8 cm'dir

Yapı iç planı ve dekorasyonuna baktığımızda çok sayıda ocak, fırın, platform ortaya çıkarılmıştır. Yapı içerisindeki platformlar gündelik yaşamın büyük çoğunluğunun geçtiği alanlardı. Killi çamurdan inşa edilmiş bu platformlar 10-15 cm yükseklikte yapılmış olup oturmak ya da uyumak için kullanılmış oldukları sanılmaktadır. Bu platform üzerinde bulunan kaplardan yola çıkarak, düşük masa gibi kullanılmış olduğu da düşünülebilir. Bu evrenin gerekli vazgeçilmez mimari ögesini oluşturan ocak ve fırınlar, ev ve avlu içlerinde ortaya çıkarılmışlardır. Fırınlar genellikle dikdörtgen ve düz tavanlı olarak inşa edilmişlerdir.

Batı Anadolu Neolitik Çađ

Ulucak Höyüđü

Ulucak Höyüđ Neolitik Çađ Seramik Örnekleri



ULUCAK HÖYÜĞÜ

Altan Çilingiroğlu¹

Özlem Çevik²

Çiler Çilingiroğlu³

Binlerce yıllık bir kültürel silsileyi iyi korunmuş arkeolojik dolgular içinde barındıran Ulucak Höyüğü, Batı Anadolu ve Ege tarihöncesi araştırmaları açısından önem taşımaktadır.

Ulucak Höyüğü, İzmir-Ankara karayolu üzerinde, Konak İlçesi'nden 25 km doğuda, İzmir'in Kemalpaşa İlçesi'ne bağlı Ulucak sınırları içerisinde yer alır. Boyutları 120 x 140 m olarak ölçülen höyükte yürütülen jeomorfolojik araştırmalar sonucunda, höyüğün erken kültür dolgularının Nif Çayı'nın getirdiği çakıllı-kumlu alüvyal dolgu üzerine kurularak yükselmiş olduğu ve 5 metreye yakın dolgusunun günümüz ova taban seviyesinin altında kaldığı anlaşılmıştır.⁴

Ulucak Höyüğü ilk olarak 1960 yılında İngiliz Arkeoloji Enstitüsü arkeologlarından *David French* tarafından tespit edilmiştir.⁵ Höyükte arkeolojik kazılar, 1995-2008 yıllarında Ege Üniversitesi Protohistorya ve Önasya Arkeolojisi Anabilim Dalı öğretim üyelerinden *Altan Çilingiroğlu*'nun başkanlığında İzmir Arkeoloji Müzesi ile ortaklaşa yürütülmüştür. 2009 yılından başlayarak höyükteki kazılara Kültür ve Turizm Bakanlığı'nın denetiminde Trakya Üniversitesi öğretim üyelerinden *Özlem Çevik* başkanlık etmekte, kazı ekibi, ağırlıklı olarak, Trakya ve Ege Üniversitesi öğrencilerinden oluşmaktadır.

Höyükte bugüne kadar gerçekleştirilen kazı çalışmalarında, Geç Roma-Erken

1 Prof. Dr. Altan Çilingiroğlu, Ege Üniversitesi Edebiyat Fakültesi Arkeoloji Bölümü, Bornova - İzmir (altan.cilingiroglu@ege.edu.tr)

2 Doç. Dr. Özlem Çevik, Trakya Üniversitesi Fen-Edebiyat Fakültesi Arkeoloji Bölümü, Edirne (arkeocevik@yahoo.com)

3 Arş. Gör. Dr. Çiler Çilingiroğlu, Ege Üniversitesi Edebiyat Fakültesi Protohistorya ve Önasya Arkeolojisi Anabilim Dalı, Bornova - İzmir (ciler.cilingiroglu@ege.edu.tr)

4 Çilingiroğlu vd 2004: 3-8.

5 French 1965.

Bizans döneminden Erken Neolitik döneme kadar inen, altı farklı kültürel tabaka belirlenmiştir. Höyüğün genel stratigrafisini şu şekilde sıralayabiliriz:

O	Geç Roma - Erken Bizans Dönemi
I	Orta-Geç Tunç Çağı
II a-b	Erken Tunç Çağı
III	Orta Kalkolitik Çağ
IV a - IV k	Geç Neolitik - Erken Kalkolitik (yaklaşık MÖ 6000 - 5700/5600)
V a-f	Geç Neolitik (yaklaşık MÖ 6500/6400 - 6000/5900)
VI a-b	Erken Neolitik (yaklaşık MÖ 7000 - 6500)

Bugüne kadar höyüğün çeşitli tabakalarında edinilen radyokarbon tarihlendirmeleri höyüğün bilinen en erken kültür tabakalarını uyarlanmış olarak MÖ 7040-6660 aralığına tarihlenmektedir. 2008 ve 2009 yılları kazıları sırasında toplanan ahşap ve kemik örneklerden elde edilen AMS tarihlendirmeleri höyüğün VI. tabakasının MÖ 7. binyılın ilk yarısında yerleşmiş olduğunu kanıtlar niteliktedir. Höyükte, 2011 kazı sezonunda ana toprağa ulaşılmış, böylece VI. tabakadaki kireç tabanlı yapıların höyüğün en erken yerleşimcilerine ait olduğu saptanmıştır.

O. VE I. TABAKALAR

Geç Roma-Erken Bizans dönemlerine tarihlendirilen ve höyükte yüzeyin hemen altında ortaya çıkan kültür tabakalarıdır. Kendi içinde en az üç yapı evresine sahip olduğu höyüğün çeşitli yerlerinde yapılan kazılarda anlaşılmıştır. I. tabaka dolgularında yükseklikleri yer yer 1 metreyi aşan taş temeller üzerinde yükselen anıtsal nitelikte yapılar ile bunlarla ilişkili arkeolojik buluntular ele geçirilmiştir. Amphora parçaları, pithos parçaları, cam çürüfleri, cam parçaları, çeşitli metal eşyalar ile çeşitli bezemeli mimari parçalar bu tabakaya ait buluntulardandır.

I. tabakaya dahil edilen, ama dönem olarak MÖ 2. binyıla ait arkeolojik kalıntıların höyükte olduğu uzun zamandır biliniyordu.⁶ Yüzeyle yakınlığı nedeniyle ve O. tabakanın tahribatından dolayı yakın zamana kadar bu döneme ait materyal kültür herhangi bir mimari plan ile tanımlanmamıştı. 2010 yılı kazılarında höyüğün merkezine yakın P13 açmasında gerçekleştirilen kazılarda ilk defa olarak

6 Çilingiroğlu et al. 2004: 12.

Batı Anadolu Neolitik Çağ

Ulucak Höyüğü

bu döneme ait olduğu kapalı arkeolojik bağlamlarla saptanan bir yapı ve ona ait mekan içi mimari öğeler ortaya çıkmıştır. Bu dönemin çanak çömleğini nitelikli, çark yapımı, gri, kırmızı ve deve tüyü astarlı ve açkılı kaplar karakterize eder. Özellikle Orta Tunç Çağı'na özgü olduğu bilinen dışa kalınlaştırılmış ağız kenarlı çanak ve çömlekler bu yapı katında yoğun olarak karşımıza çıkmaktadır. Ayrıca Troya'nın erken tabakalarından itibaren görülen ve V-VI. tabakalara devam eden çark yapımı deve tüyü tabaklar, Ulucak l'in çanak çömlek repertuarı içinde önemli bir yer tutmaktadır. Bu yapı evresi ile ilgili arazi ve laboratuvar çalışmaları halen devam etmektedir.

II. TABAKA

Çanak çömlek ve mimari özellikleri ile Erken Tunç Çağı'na ait olduğu görülen bu tabaka mimari açıdan ne yazık ki iyi korunmamıştır. Hem yüzeye yakın olması hem de I. tabakanın yarattığı tahribat bu döneme ait yerleşimin planını anlamamızı ve gündelik hayata dair bulguları toplamamızı engeller niteliktedir. Yine de bu tabakanın üç farklı yapı evresine sahip olduğu ilk dönem kazılarında anlaşılmıştır. Dörtgen planlı ve taş temelli olduğu gözlenen konutların üst yapısına ait veriler elimizde yoktur. Çanak çömlekte kırmızı-kahve astarlı ve koyu kahve ve açkılı mal grupları çoğunlukta olup döneme özgü nitelikte bezemeli ağırşaklar da söz konusu tabakalarda yoğun olarak karşımıza çıkar.

III. TABAKA

Kalkolitik Dönemin ilerlemiş aşamalarına ait bu yerleşme de II. tabakaya benzer olarak çok iyi korunmamıştır. Çeşitli mekanlara ait taş temeller ve bunlarla ilişkili çanak çömlek ve taş aletler dışında bu yerleşmenin niteliği çok iyi anlaşılamamıştır. Çanak çömleğin genelde koyu yüzlü, astarlı, açkılı ve kaba olduğu görülür. Açık bezemeli parçalar ve mantar başlı kulplar Ege'deki 5. bin yıl yerleşmelerinde bulunan örneklerle çok benzeşmektedir.

IV. TABAKA

Mimari

IV. tabakanın farklı evrelerine ait olan 19 yapı, üçü avlu ve ikisi sokak olduğu düşünülen, beş açık alan ortaya çıkarılmıştır. Evler genellikle 6 m uzunluğunda ve 3 ila 6 m genişliktedir. Bu kültür tabakasını mimari açıdan, tek sıra taş temel



üzerine kerpiçten yapılmış dörtgen biçimli yapıların karakterize ettiği gözlenmiştir. Duvarların üzerleri çoğu kez kil siva ile kaplanmıştır. Yapılardan iki tanesinde kırmızı renkli duvar boyası görülmüştür.

Çanak Çömlek

IV. tabaka çanak çömleğinin neredeyse tamamı "kırmızı astarlı ve açkılı mallar" olarak adlandırılan çanak çömlek tipinden oluşmaktadır. Söz konusu mal grubu genel olarak orta-iyi derecede fırınlanmış, özü koyu gri, kahverengi, turuncu; kum, mika, küçük taşçık ve/veya organik katkı; kırmızı, turuncu ya da açık kahverengi astarlı ve parlak açkılıdır.⁷ Kaplarda bezek seyrek olan görülen bir özelliktir; en sık görülen tip baskı bezektir. Genelde açkılı ya da açkısız yüzeye hamur henüz ıslakken, bir alet, deniz kabuğu ya da tırnak ile uygulanan işlem sonucunda gözyaşı damlası veya yarım daire şeklinde bezekler ortaya çıkmıştır. Literatürde "impresso" olarak adlandırılan söz konusu mal grubu, MÖ 6000'den itibaren Ege'yi de içine alan tüm Doğu Akdeniz'de karşımıza çıkmaktadır. Boya, kabartma ya da çizgi bezek ender olarak karşımıza çıkar.

Çoklukla görülen kap formları arasında 'S' kıvrımlı, oval ya da yuvarlak dipli, derin kâseler ile kısa boyumlu çömlekler, boyunsuz çömlekler sayılabilir. Dikine delikli tüp tutamaklar, tekli ya da çift düğme tutamaklar en çok rastlanan tutamak tipleridir.

Batı Anadolu Neolitik Çağ

Ulucak Höyüğü



Materyal Kültür

Ulucak Höyüğü'nün IV. tabakasında Anadolu ve Ege Neolitigi için olmazsa olmaz denebilecek ve Anadolu'nun geneli için "Neolitik Paket"i oluşturan buluntulardan birçoğu görülmektedir. Bunlar arasında kadın figürinleri yoğunlukta olmak üzere, hayvan ve insan figürinleri, baskı kalıpları (*printadera*), "kulak tıkaçları", sapan taneleri, ağırşaklar, kemik aletler, oluklu taşlar, çeşitli boyutlarda yassı baltalar ve "sunu masası" olarak bilinen çok ayaklı köşeli kaplara ait örnekler yer almaktadır.⁸

Taş alet endüstrisinde hammatde olarak çakmaktaşı ve obsidyen kullanılmıştır. Taş aletlerin genel olarak tek vurma düzlemlili prizmatik çekirdeklerden üretildiği, ağırlıklı dilgiler, kazıyıcılar, dilgicikler, orak dilgileri ve kalemlerden oluştuğu görülmektedir. Kullanılan obsidyenin neredeyse tamamının Ege Denizi'nde yer alan Milos Adası'ndaki obsidyen yataklarından getirildiği nötron etkinleştirme analizleri sayesinde anlaşılmıştır.⁹ Bu da bize topluluğun Ege'de Üst Paleolitik Dönem'den bu yana işlediği saptanan, deniz yoluyla yapılan değiş-tokuş ağı içerisinde yer aldığını gösterir.

V. TABAKA

Mimari

V. tabaka mimarisi dörtgen planlı dal-örgü konutlardan oluşmaktadır. V.

⁸ Çilingiroğlu 2005.

⁹ Pernicka 2009. Ernst Pernicka'ya gerçekleştirdiği analizler için teşekkürü borç biliriz.



tabakanın ilk evresine ait yapılar, birbirleriyle birleşen duvarlar tarafından tanımlanan mekânlardan oluşmaktadır. Yapılar kalın ahşap direklerin üzerlerinin çamur sıvanarak oluşturulan duvarlarla inşa edilmiştir. Ortalama kalınlığı 15-20 cm olan duvarlar taş temelsiz olarak yapılmıştır. Mekânlar içinde ocaklar, fırınlar, kerpiç kutular ve depolama kapları bulunmaktadır. Vb yapı evresinde ise dörtgen planlı dal-örgü evlerin olduğu, ancak bunların birbirine bitişik planda inşa edilmediği gözlemlenir (Resim 1). Bu tabaka evlerinde de kilden depolama unsurları, fırınlar ve kil platformlar ile çeşitli boylarda çanak çömlekler karşımıza çıkar.¹⁰

Çanak Çömlek

Bu tabaka mallarını yüzey renklerine göre üç grupta incelemek olasıdır. Bunlar kahverengi, kırmızı ve krem astarlı mallardır (Resim 2-3). En çok görülen katkı maddeleri küçük taşçık ve kumdur. Kapların tümü ağızlıdır. Bezeme sıklıkla rastlanan bir unsur değildir. Az sayıdaki parça üzerinde baskı ya da boya bezemeye rastlanmıştır. Va tabakası ile birlikte baskı bezekli çanak çömleğin ortadan kalktığı görülür. Tipik formlar arasında 'S' kıvrımlı kâseler, derin kâseler, daralan ağızlı kâseler, ağız kenarı düzleştirilmiş kâseler ve çömlekler öne çıkmaktadır (Resim 2).

Materyal Kültür

Bu tabakanın en öne çıkan buluntu topluluğu yüzlerce bir arada bulunmuş olan kil sapan taneleridir. Sapan taneleri çift konik veya söbemsî şekildedir. En az okucu kadar etkili bir silah olan sapan tanelerinin yoğun miktarda depolanmış olması, o dönemde bölgede topluluklar arası gerilimin varlığına ve

¹⁰ Çilingiroğlu vd 2007.

Batı Anadolu Neolitik Çağ

Ulucak Höyüğü



savunma gereksinimine işaret ediyor olabilir. Bunun yanında sapan tanelerinin yalnızca çatışmalarda değil avda ya da çobanlarca da savunma amaçlı kullanıldığı bilinmektedir.¹¹

V. tabakada öne çıkan buluntu gruplarından biri kil baskı kalıplarıdır. Vb yapı evresinde 33 nolu mekanın içinde ve 30 nolu binanın dışında tüm olarak bulunan iki baskı kalıbının dışında, Vc yapı evresinde üç adet kırık baskı kalıbı ortaya çıkmıştır. Bilindiği gibi, Neolitik Dönem baskı kalıplarının işlevleri ile ilgili yıllardır yürüyen bir tartışma vardır. Bazı araştırmacılar basma kalıplarının, ekonomik işlevli mühürler olduğunu, bu objelerle merkezi bir otorite tarafından denetlenen ekmeklerin yada hayvanların mühürlendiğini savunurken, bazı araştırmacılar söz konusu objelerin ekonomik bir işlevi olamayacağını, bunların kumaşları yada bedeni süslemek için kullanıldığını önerir. Batı Anadolu ve Ege Neolitik Dönem yerleşmelerinde tarımsal üretimin merkezi bir otorite tarafından toplanarak yeniden dağıtıldığını gösteren arkeolojik bulgulara rastlanmamıştır. Ulucak'ta 33 nolu mekan içinde taban üzerinde ortaya çıkan baskı kalıbının, bol sayıda ağırşak ile bir arada bulunması, ayrıca IVb tabakasındaki bulunan bir baskı kalıbının tezgah ağırlıkları ile bir arada bulunmuş olması, bu objelerin kumaşların süslenmesi için kullanıldığı önerisini destekler niteliktedir (Resim 4).¹²

Kemik spatulalar, yassı baltalar, kemik bıçlar, kemik iğneler, çeşitli kil objeler, ağırşaklar ve öğütme taşları bu evrenin tipik buluntu grubunu oluşturur. Çakmaktaşı ve Milos obsidyeninden üretilmiş yontmataş aletler bu tabakada da karşımıza çıkar.

11 Korfmann vd 2007.

12 Çilingiroğlu 2009b.



VI. TABAKA

VI. tabaka olarak adlandırılan kültür tabakalarını diğer tabakalardan ayıran özellik kırmızı boyalı kireç tabanlardır (Resim 5). Bu tarzda yapılan tabanlara VI. tabakanın her iki yapı evresinde rastlanmıştır. Düzgün döşeli çakıl taşları üzerine 1 cm kalınlığında sönmüş kireç dökülmesi ve bu kirecin yüzeyinin düzleştirilerek üzerine kırmızı renkte boya sürülmesi tekniğiyle yapılan bu tarzda tabanlara Ulucak'ta yalnızca VI. tabakada rastlanmıştır. Diğer yandan, sözkonusu teknikle üretilen taban tekniğine Güneybatı Asya ve Anadolu çanak çömleksiz Neolitik dönem yerleşimlerinde sıkça rastlanmakta ve söz konusu tekniğe arkeoloji literatüründe *Terrazzo* adı verilmektedir. Genellikle Levant ve Doğu-Orta Anadolu'nun Çanak Çömleksiz Neolitik yerleşmelerinde görülen boyalı kireç tabanlar,¹³ Batı Anadolu'da sözgelimi *Bademağacı* ve *Hacılar* yerleşmelerinde karşımıza çıkar.¹⁴

VI. tabakayı diğer kültür dolgularından ayıran başka bir özellik bu dolgularda çanak çömleğin ortaya çıkmamasıdır. 2008 yılından bu yana sürdürülen

13 Bentur vd 1991; Özbaşaran 2003.

14 Mellaart 1970; Duru 2007.

Batı Anadolu Neolitik Çağ

Ulucak Höyüğü



çalışmalarda kırmızı boyalı tabanlara ait dolgular ile önları çevreleyen açık alanlarda çanak çömlek parçaları ortaya çıkmamıştır. VI. tabaka materyal kültürünü oluşturan öğeler, yontma taş aletler, ezgi taşları, havaneleri, kemik bızlar, kemik iğneler ve yuvarlak boncuklarla sınırlıdır (Resim 6). Bu özellikleriyle VI. tabaka kendinden sonra ortaya çıkan kültürel dolgulardan kesin çizgilerle ayrılmaktadır.

Ulucak'ın VI. tabakası, Batı Anadolu ve Ege'de "Çanak Çömleksiz Neolitik" döneme ait yerleşim yerlerinin olup olmadığı ile ilgili 1950'lerden bu yana aralıklarla devam eden tartışmaların yeniden açılmasına neden olacaktır. Öte yandan, VI. tabaka verileri ışığında Batı Anadolu, Ege ve Güneydoğu Avrupa'nın neolitikleşme sürecine ilişkin modellerin yeniden ele alınması gerekmektedir.

NEOLİTİK DÖNEM'DE BESLENME

Canan Çakırlar (Belçika Kraliyet Akademisi) ve Aylan Erkal (ODTÜ) tarafından yürütülen zooarkeolojik ve arkeobotanik çalışmalar şüphesiz dönemin geçim ekonomisini ve insan-doğal çevre ilişkilerini anlamak açısından büyük önem taşımaktadır. Ön çalışmalar ışığında Ulucak'ta Neolitik Dönem boyunca (IV-V-VI. Tabakalar) yaşamış olan toplulukların tarımsal ve hayvansal ürünlerle beslenmelerinin neredeyse tamamına yakınına sağladığı söylenebilir. Bugüne kadar

yürütülen arkeobotanik çalışmalar sonucunda tahıl ve baklagillerin yanı sıra bitkisel ürün tanımlanmıştır. Beslenmede önemli yer tutan tahıl ve baklagillerin başında kaplıca buğdayı (*Triticum monococum*), siyez buğdayı (*Triticum turgidum* ssp. *dicoccon*), kabuklu ve kabuksuz arpa (*Hordeum* sp.), ekmeçlik buğday (*Triticum aestivum*/durum), kabuksuz buğday (free-threshing wheat), kırmızı mercimek (*Lens culinaris*), bezelye (*Pisum sativum*) ve mürdümük (*Vicia ervilia*) gelmektedir. Beslenen hayvanlar arasında ise koyun, keçi, domuz ve sığır öne çıkmaktadır. Koyun ve keçi nicelik olarak hayvan kemiklerinin çoğunu oluştursa da, topluluğun et ihtiyacını ağırlıklı olarak sığır eti sağlamaktaydı. Avcılık ve deniz ürünleri tüketimi beslenmede ikincil bir rol üstlenir. Avı yapılan hayvanlar arasında tavşan (*Lepus europaeus*), kızıl geyik (*Cervus elaphus*), yaban domuzu (*Sus scrofa*) ve alageyik (*Dama dama*) öne çıkmaktadır. Zooarkeolojik bulgular, topluluğun hem balık hem de çeşitli denizel yumuşakçaları tükettiğini ortaya koymuştur; ancak protein ihtiyacını karşılaması açısından sözkonusu ürünlerin beslenmede önemli bir yer tutmadığı görülür. Yerleşmeye çeşitli amaçlarla getirdiği gözlenen 14 farklı Ege kökenli denizel yumuşakça türünden, sayıca kum midyeleri (*Cerastoderma glaucum*), sülineler (*Solinidae*), Nuh tarağı (*Arca noae*) ve deniz minareleri (*Columbella rustica*) öne çıkar.¹⁵ Özellikle IV. tabaka ile birlikte, hayvanların yaş endeksleri göz önüne alındığında, süt ve süt ürünleri üretiminde bir artış olduğu gözlenmekle birlikte, lipid kalıntı analizleri ve zooarkeolojik çalışmalar halen sürmekte olduğundan, bu konuda net bir görüş ortaya koymak ancak çalışmalar tamamlandığında mümkün olacaktır.

SONUÇ

Yakın zamana kadar Neolitik Dönem'in varlığından bile şüphe edildiği Ege Bölgesi'ne, ilk çiftçilerin varsayıldığından çok daha erken ulaştığı Ulucak Höyüğü kazıları sayesinde anlaşılmıştır. Ayrıca, Ulucak ve çevresindeki diğer çağdaş yerleşmelerde yürütülen çalışmalar, zamanla kendine özgü kültürel özellikler geliştiren bu toplulukların çevre bölgelerle sosyal, kültürel ve ticari ilişkiler ağı içerisinde rol oynadığını ortaya çıkarmıştır. Ulucak'ta önümüzdeki yıllarda yürütülecek kazı ve araştırmalar İzmir çevresinde Neolitik Dönem'in erken aşamalarından Tunç Çağı'nın sonuna kadar toplumsal yaşamdaki değişme ve gelişmeleri ortaya koymaya devam edecektir.

Batı Anadolu Neolitik Çağ

Ulucak Höyüğü

BİBLİYOGRAFYA

- Bentur v.d. 1991 A. Bentur, A. Ronen, I. Soroka "A Plastered Floor from the Neolithic Village Yiftahel (Israel)" *Paléorient* 17(2),149-155.
- Çakırlar 2009 C. Çakırlar, Mollusk Shells in Troia, Yenibademli, and Troia: An Archaeomalacological Approach to the Environment and Economy of Aegean. BAR International Series 2051, Oxford.
- Çilingiroğlu v.d. 2007 A. Çilingiroğlu, Ç. Çilingiroğlu "Ulucak", M. Özdoğan, N. Başgelen (Ed.), *Türkiye'de Neolitik Dönem*, İstanbul, 361-372.
- Çilingiroğlu v.d. 2004 A. Çilingiroğlu, Z. Derin, E. Abay, H. Sağlamtimur, İ. Kayan, *Ulucak Höyük: Excavations Conducted between 1995-2002*, Ancient Near Eastern Supplement 15, Louvain.
- Çilingiroğlu 2005 Ç. Çilingiroğlu "The Concept of 'Neolithic Package': Considering its Meaning and Applicability", *Documenta Praehistorica XXXII*, 1-13.
- Çilingiroğlu 2009a Ç. Çilingiroğlu "Central-Western Anatolia at the end of 7th and beginning of 6th millennium BCE in the light of pottery from Ulucak Höyük, İzmir" Çevrimiçi yayınlanmış doktora tezi. <http://nbn-resolving.de/urn:nbn:de:bsz:21-opus-42785>.
- Çilingiroğlu 2009b Ç. Çilingiroğlu "Of Stamps, Loom Weights and Spindle Whorls: Contextual Evidence on the Function(s) of Neolithic Stamps from Ulucak, İzmir, Turkey" *Journal of Mediterranean Archaeology* 22.1: 3-27.
- Duru 2007 R. Duru "Göller Bölgesi Neolitikliği" M. Özdoğan, N. Başgelen (Ed.), *Türkiye'de Neolitik Dönem*, 331-360.
- French 1965 D. French "Early Pottery Sites from Western Anatolia", *Bulletin of the Institute of Archaeology* V, 15-24.
- Korfmann v.d. 2007 M. Korfmann, F. Dedeoğlu, M. Erdalkıran "Ulucak Höyük Neolitik Dönem Sapan Taneleri", G. Umurtak, Ş. Dönmez, A. Yurtsever (Ed.), *Refik Duru'ya Armağan*, İstanbul, 41-50.
- Megaloudi 2005 F. Megaloudi "Archeobotanical Finds from Ulucak, Western Turkey (İzmir Region): A preliminary Study" *Mediterranean Archaeology and Archaeometry*, 5.3, 27-32.
- Mellaart 1970 J. Mellaart, *Excavations at Hacilar*, Edinburgh.
- Özbaşaran 2003 M. Özbaşaran "Aşıklı-Musular ilişkisinde kireç tabanlı yapılar" M. Özdoğan, H. Hauptmann, N. Başgelen (Ed.), *From Villages to Towns: Studies presented to Ufuk Esin*, İstanbul, 361-372.
- Pernicka 2009 E. Pernicka "Analysenbericht 09-027" Yayınlanmamış Analiz Raporu. 1-7.
- Trantaloudi 2005 K. Trantaloudi "Faunal Exploitation at the Ulucak Höyük Area: Preliminary Report" *Mediterranean Archaeology and Archaeometry* 5.3, 47-61.