

PRT 203 – ÖNTARİHTE EGE ARKEOLOJİSİ

Prof. Dr. Vasıf Şahoğlu
Ankara Üniversitesi, Mayıs 2020

Ders 9 : Erken Minos Kültürü



Ankara Üniversitesi
Dil ve Tarih – Coğrafya Fakültesi
Arkeoloji Bölümü
Protohistorya ve Önasya Arkeolojisi Anabilim Dalı

Erken Minos Kültürü

Erken Minos I Dönemi
(MÖ 3100/3000 - 2700/2650)



Girit'in Erken Minos dönemi ile ilgili kültürleri maalesef henüz tam olarak ortaya konabilmiş değildir. Eldeki malzemenin büyük bir bölümü 1900 ve 1920'li yıllarda yapılan kötü kazı teknikleriyle ele geçmiş malzemedir. 1930 ve 1965 yılları arasında kazılar yapılan bazı önemli merkezlerin de tam olarak yayınları yapılmamıştır. (Ör. Lebena'daki tholos mezarlar, Knossos'daki kuyu...). Knossos, Phaistos gibi büyük saray merkezlerinde, Erken Minos dönemi tabakaları büyük ölçüde ilk sarayların inşası sırasında teraslanmış ve tahrip edilmiştir. Bu merkezlerin Erken Minos döneminde de önemli birer merkez olduğu konusunda şüphe olmamasına karşın mimari ve önemli depozitler maalesef ele geçememiştir. Mezarların da uzun dönemler boyunca yeniden kullanılması geleneği olduğundan, Erken Minos Çağına ait bazı önemli mezarların içeriğiyle ilgili bilgi sahibi olamamaktayız. Girit Erken Tunç Çağı ile ilgili bilgilerimiz bir yandan mezarlıklardan gelirken, diğer yandan da Knossos gibi önemli yerleşmelerden gelmektedir.

Erken Minos Kültürü

Erken Minos I Dönemi
(MÖ 3100/3000 - 2700/2650)



Erken Minos Dönemi de aynen Kiklad Adalarında olduğu gibi , EM I EM II ve EM III olarak 3 döneme ayrılmaktadır.

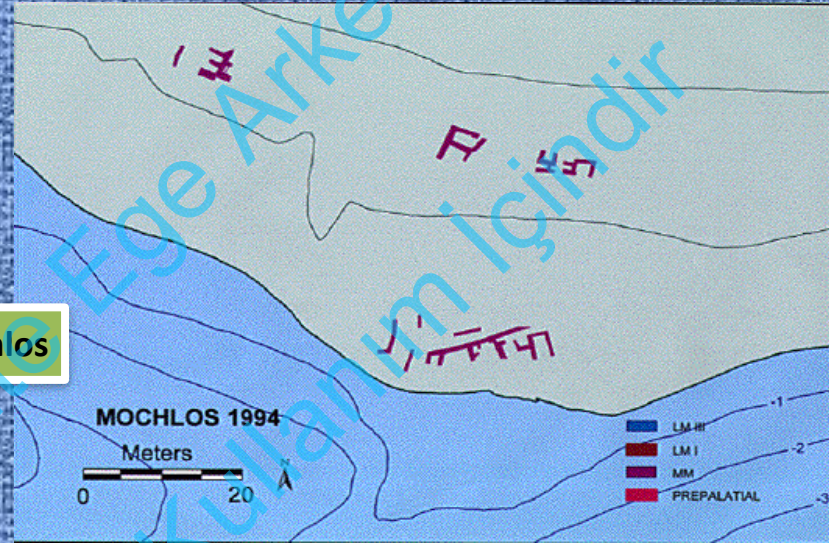
Girit adasının Erken Tunç Çağı kültürleri aynı zamanda Saraylar Öncesi Dönem olarak adlandırılmaktadır. Erken Tunç Çağının takip eden dönemde de Girit uygarlığı oldukça görkemli bir dönem olan Saraylar dönemine girecektir.

Girit'in Erken Minos dönemi ile ilgili kültürleri maalesef henüz tam olarak ortaya konabilmiş değildir. Eldeki malzemenin büyük bir bölümü 1900 ve 1920'li yıllarda yapılan kötü kazı teknikleriyle ele geçmiş malzemedir. 1930 ve 1965 yılları arasında kazısı yapılan bazı önemli merkezlerin de tam olarak yayınları yapılmamıştır. (Ör. Lebena'daki tholos mezarlar, Knossos'daki kuyu...). Knossos, Phaistos gibi büyük saray merkezlerinde, Erken Minos dönemi tabakaları büyük ölçüde ilk sarayların inşası sırasında teraslanmış ve tahrip edilmiştir. Bu merkezlerin Erken Minos döneminde de önemli birer merkez olduğu konusunda şüphe olmamasına karşın mimari ve önemli depozitler maalesef ele geçememiştir. Mezarların da uzun dönemler boyunca yeniden kullanılması geleneği olduğundan, Erken Minos Çağına ait bazı önemli mezarların içeriğiyle ilgili bilgi sahibi olamamaktayız. Girit Erken Tunç Çağı ile ilgili bilgilerimiz bir yandan mezarlıklardan gelirken, diğer yandan da Knossos gibi önemli yerleşmelerden gelmektedir.

Erken Minos Kültürü

Erken Minos I Dönemi
(MÖ 3100/3000 - 2700/2650)

Mochlos



Neolitik dönemin sonunda Knossos ve Phaistos gibi merkezlerde açık yerleşmeler görülür. (Neolitik dönemde daha çok mağara yerleşmeleri mevcuttu (ör. Trapeza).

Bazı mağaralar EM I döneminde kullanılmaya devam etmiştir ancak az önce bahsettiğimiz gibi açık yerleşmelerin sayısı EM I döneminde artar. Buna karşın dönemin mimarisi hakkındaki bilgilerimiz oldukça kısıtlıdır. Mochlos'da bazı dikdörtgen yapılar bulunduğu bilinmektedir. Phaistos'da tabanı kırmızı renkli sıva ile sıvanmış bir yapı bilinmektedir. Bu döneme ait 10 metreden daha derin bir kuyu Knossos'da kazılmıştır. Bu dönemde olasılıkla büyük boyutlu köy yerleşmelerinin Knossos ve Phaistos'da olması beklenirken bunlara ait fazla bulgu ele geçmemiştir.

Erken Minos Kültürü

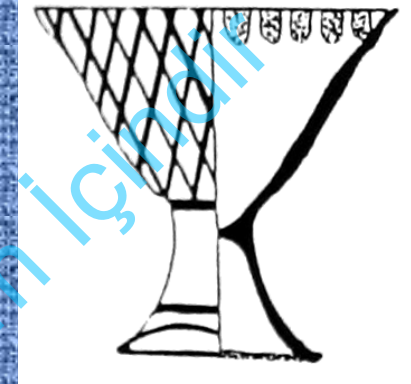
Erken Minos I Dönemi
(MÖ 3100/3000 - 2700/2650)

Seramik



1- Pyrgos Seramiği

Erken Minos I dönemi bir önceki Neolitik dönem ile karşılaştırıldığında, testi formunun ilk kez bu dönemde ortaya çıktığı görülür. Bir diğer farklılık da bu dönemde boyalı seramik sayısındaki büyük artıştır. Erken Minos I dönemi seramiği kabaca 4 gruba ayrılır.



Bu seramik grubunun en karakteristik özelliği açık renk üzerine koyu renk boyalı bir seramik türü olmasıdır. En karakteristik kap formu yüksek kaideli meyveliklerdir. Bu tür kapların formu ve bezemeleri bunların daha çok ahşap kaplardan geliştiği izlenimini vermektedir. . Bu mal grubu daha çok Kuzey Girit'te karşımıza çıkar. Güneyde de daha az görülmesine rağmen doğuda yoktur. EM I'den hemen sonra da tamamen ortadan kalkar.

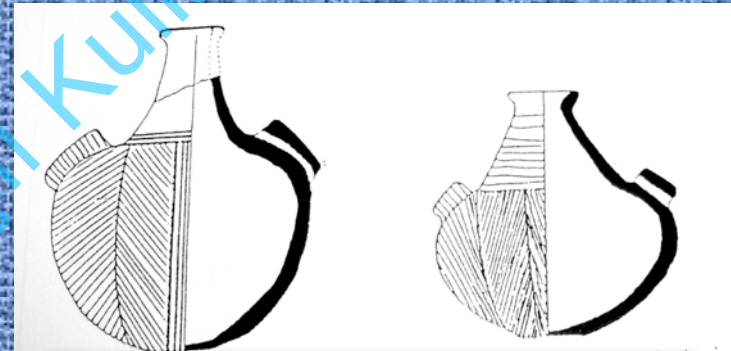
Erken Minos Kültürü

Erken Minos I Dönemi
(MÖ 3100/3000 - 2700/2650)

Seramik



Kiklad Adaları'ndan bir Şişe



Girit'ten Kiklad Etkili Şişe Örnekleri

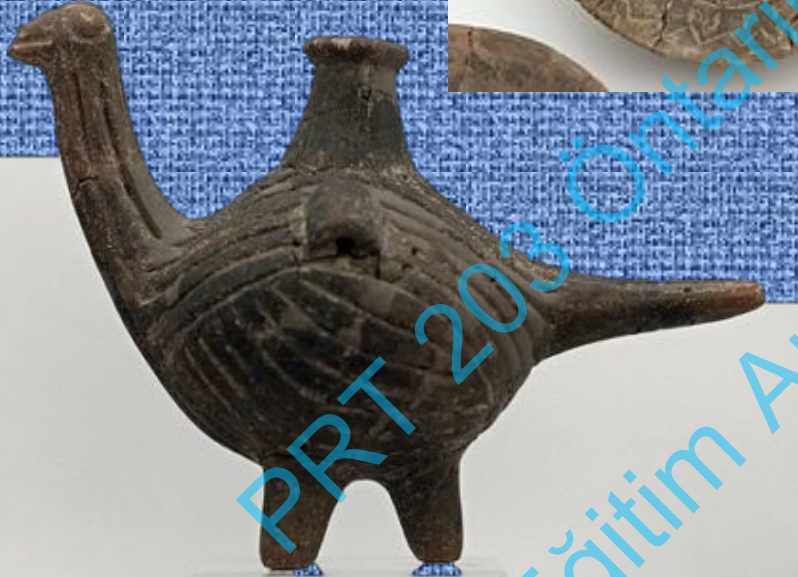
2- Kazıma Bezemeli Kiklad Etkili Seramik

Bu seramik grubunun en karakteristik özelliği Giritin özellikle kuzey kısmında görülen koyu renk perdahlı ve kazıma bezeli seramik örnekleridir. Şişe ve alçak kaideli pyxisler bu grubun karakteristik kap formlarıdır. Bunların çok yakın benzerleri Kiklad Adalarından EK I döneminden, Kampos Grobu seramik örneklerinden bilinmektedir. Özellikle Hagia Photia Mezarlığı'nda çok önemli bir grup ele geçmiştir.

Erken Minos Kültürü

Erken Minos I Dönemi
(MÖ 3100/3000 - 2700/2650)

Seramik



Girit'ten Ayia Photia Mezarlığından
Kiklad Etkili Seramik Örnekleri

2- Kazıma Bezemeli Kiklad Etkili Seramik

Erken Minos Kültürü

Erken Minos I Dönemi
(MÖ 3100/3000 - 2700/2650)

Seramik



Girit'ten Aya Photia Mezarlığından
Kiklad Etkili Seramik Örnekleri

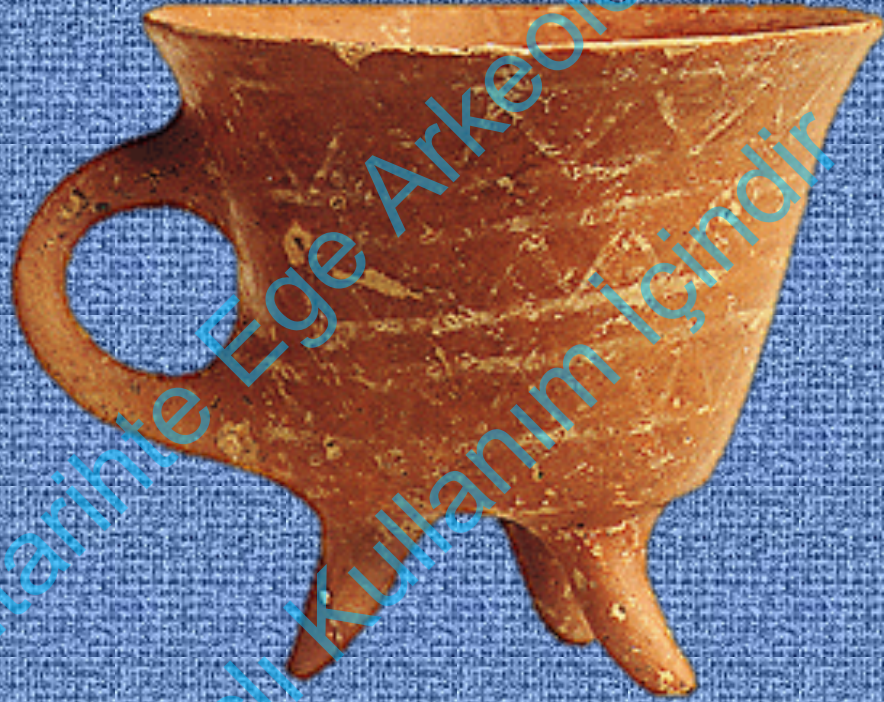
2- Kazıma Bezemeli Kiklad Etkili Seramik



Erken Minos Kültürü

Erken Minos I Dönemi
(MÖ 3100/3000 - 2700/2650)

Seramik



3- Leberna Seramiği

Leberna seramiği, koyu kırmızı renkli astarlı ve perdahlı kap yüzeyinde beyaz boya ile yapılan seramik bezemelerine sahiptir. Bu grup Ayios Onophrios seramiği ile birbirini tamamlayıcı özellikler yansıtmaktadır. Şöyle ki Ayios Onophrios'da daha çok testi türü seramik varken, Leberna seramiğinde testi formu yoktur. Bunun yerine daha çok tabaklar ve çanak türü kaplardan oluşmaktadır. Leberna seramiği de Ayios Onophrios gibi daha çok Girit'in kuzeyinde görülürken güneyde de görülür. Bu malzemenin daha çok Mesara ovasından çıktığı düşünülmektedir. Bu grup Erken Minos II başına kadar devam etmiş sonra ortadan kalkmıştır.

Erken Minos Kültürü

Erken Minos I Dönemi
(MÖ 3100/3000 - 2700/2650)

Seramik



4 - Ayios Onouphrios Seramiği

Bu seramik türü de boya bezemeli bir geleneği yansıtır. Açık renk üzerine koyu renk boyama vardır. En sık görülen kap formları testiler, çift kulplu fincanlar ve çanaklardır. Kapların yuvarlak diplere sahip olması bu grup için karakteristiktir. Boya bezemelerin tamamı geometrik motiflerdir. Bu türün örnekleri kronolojik olarak iki ana gruba ayrılır. 1. stile giren örnekler EM I döneminde görülür ve yuvarlak diplidirler. 2. grubu oluşturan örnekler ise düz veya kaideli örneklerden oluşur. Birbirini kesen hatlardan oluşan motifler vardır. BU seramik türü Kuzey ve güneyde görülür. Bu seramik grubu Erken Minos II döneminde de yaşamaya devam etmiştir.

Erken Minos Kültürü

Erken Minos I Dönemi
(MÖ 3100/3000 - 2700/2650)

Seramik



PRT 203 - Öntarihte Ege Arkeolojisi v.1.0
Prof. Dr. Vasıf Şahoğlu
Ankara Üniversitesi, Mayıs 2020

4 - Ayios Onouphrios Seramiği

Erken Minos Kültürü

Erken Minos I Dönemi
(MÖ 3100/3000 - 2700/2650)

Taş İşçiliği

Bu dönemde taş endüstrisine ait herhangi bir bulgunun olmaması Girit'te henüz taş kap yapımının başlamadığını gösterir. Knossos'da Geç Neolitik tabakalarda bulunduğu öne sürülen iki adet Mısır kökenli taş kap bu tür eserlerin daha erken dönemlerden beri Girit'e ithal edildiğini göstermektedir. Bu güne kadar EM I dönemine tarihlenen herhangi bir mühür ele geçmemiştir. Mermerden yapılan insan figürinlerine ait kesin kanıtlar henüz yokken Lebena'da ele geçen mermer bir hayvan figürünü vardır.

Metal İşçiliği

EM I dönemine ait herhangi bir madeni buluntu ele geçmemişken Knossosda daha önceki Geç Neolitik döneme tarihlenen bir bakır balta madencilik bu dönemde yapıldığını gösterir.

Ada Dışı Bağlantılar

Özellikle seramik bağlamında Kazıma bezemeli seramik Kiklad Adalarının Erken Kiklad I (Kampos Grubu) kültürü ile paralellik göstermektedir. Özellikle Kouphonissi Adası ile Ayia Photia arasında Ölü Gömme Gelenekleri ve buluntular ışığında özel bir bağ olduğu görülmektedir. Bu dönemde Anadolu ile de bağlar olması mümkündür ancak güçlü bir kanıt henüz yoktur.

Erken Minos Kültürü

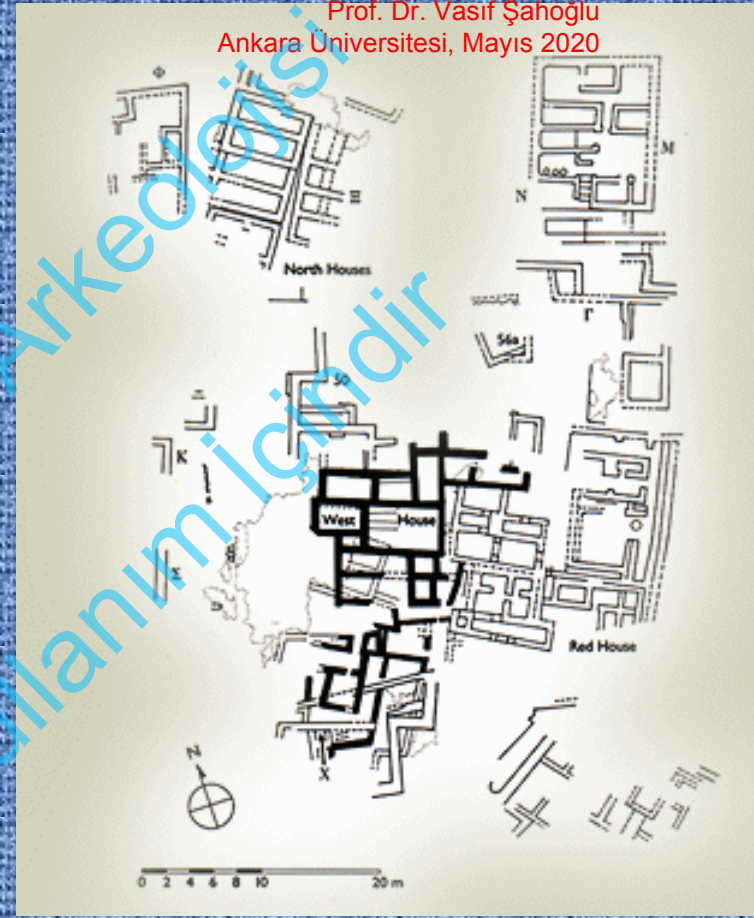
Erken Minos II Dönemi
(MÖ 2700/2650 - 2150)

Mimari



Vassiliki

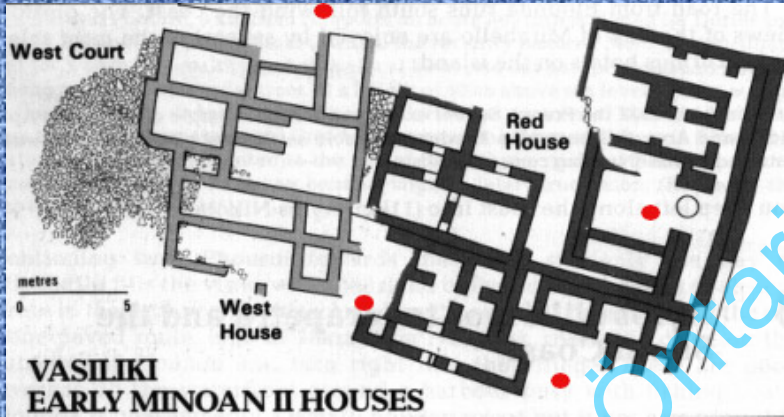
Bu dönemde Vasiliki'de açığa çıkarılan yapı, ortada büyük bir merkezi avlu ve bunun iki kanadında yer alan yapılardan oluşmaktadır. Kanatlarda yer alan mekanlar yaklaşık 100 ayak uzunluğunda bir alanı kaplamakta olup depo odaları ve koridorlarla ayrılmış ikamet amaçlı mekanları içermektedir. Yapı ahşap ve taş kullanılarak yapılmıştır. Bu taşlar çamur ile birbirine bağlanmakta ve ahşaplarla da çevrelenen alanlarda duvarı oluşturmaktadır. Duvarların üst kısımları tamamen kerpiçten yapılmıştır. Tavan için ahşap üzerine konan çamur ve saman görülür. Bazı duvarlar iç ısımda kırmızı renk boyalı sıva ile sıvanmıştır. Son yıllarda yapılan değerlendirmeler bu avlu çevresindeki iki kanatın aslında ayrı yapılara ait olduğunu ortaya koymuştur.



Erken Minos Kültürü

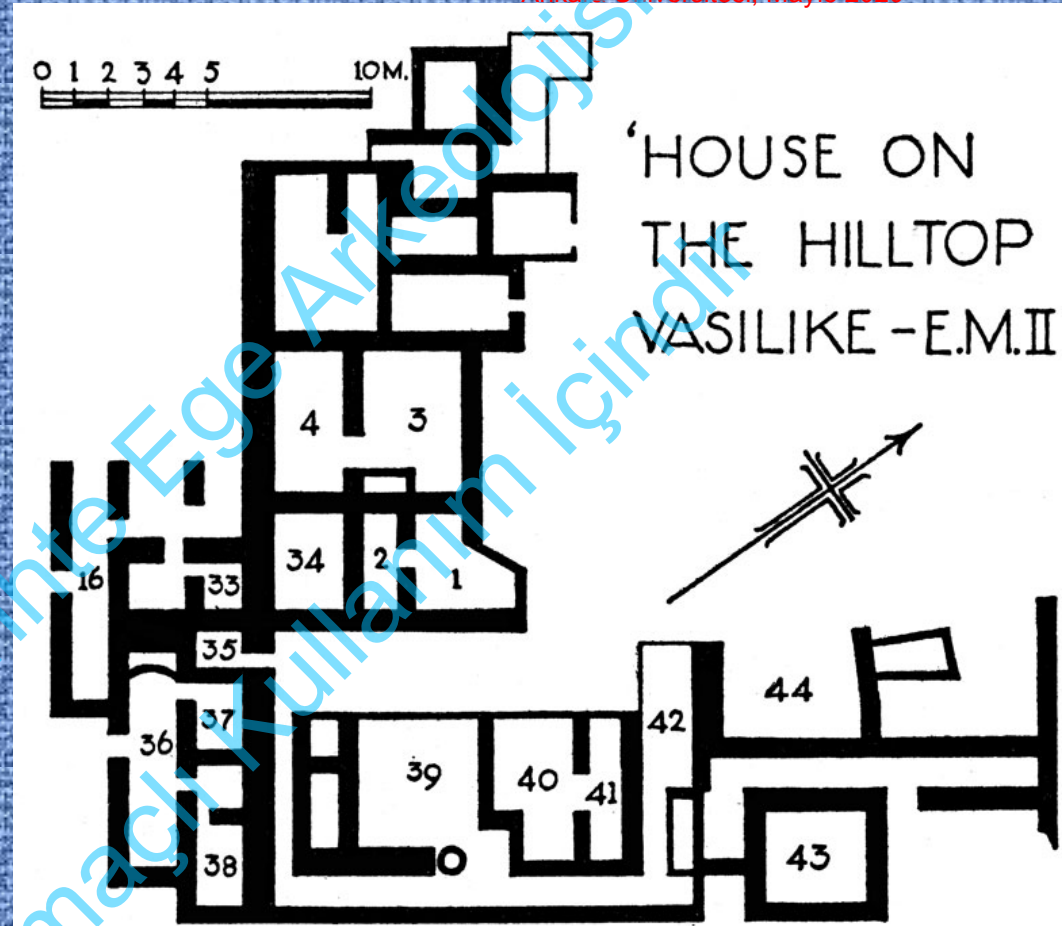
Erken Minos II Dönemi
(MÖ 2700/2650 - 2150)

Mimari



Vassiliki

Vassilikide 1990 yılında gerçekleştirilen son çalışmalar ışığında bu merkezde artık 4 tane ayrı yapı bulunduğu kabul edilmektedir. Bu yapılar basit tek mekanlı yapılar değil, aksine kompleks çok mekanlı yapılardan oluşmaktadır. Bu özellikleri ile bu merkezde açığa çıkan düzenlemelerin önümüzdeki dönemde Girit saraylarında karşımıza çıkacak olan kompleks yapının bir çeşit öncüsü olduğu düşünülebilir. Kazılarda çift yüzlü bir kalıp ele geçmiştir. Bu da madencilik açısından belli bir noktaya geldiğini kanıtlamaktadır.



Erken Minos Kültürü

Erken Minos II Dönemi
(MÖ 2700/2650 - 2150)

Mimari

Vassiliki



Batı evi kuzeybatı köşesi



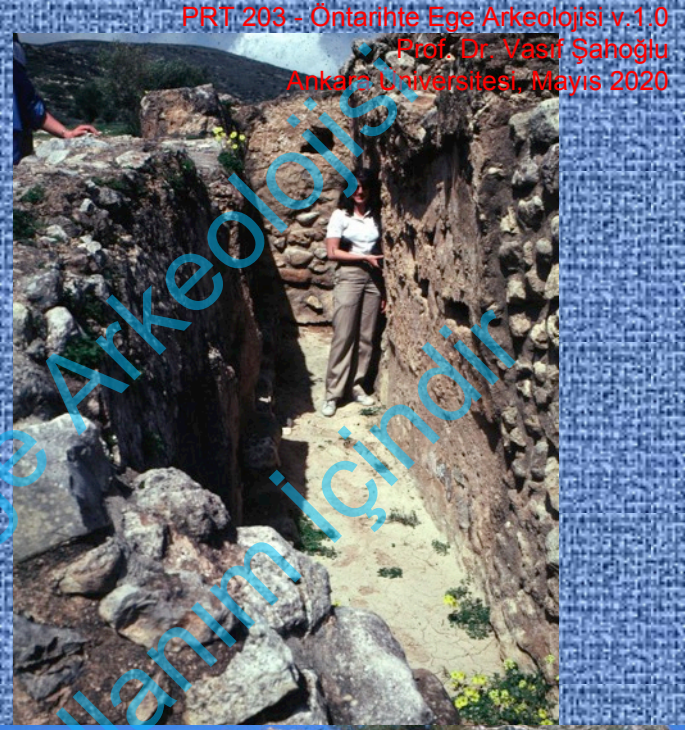
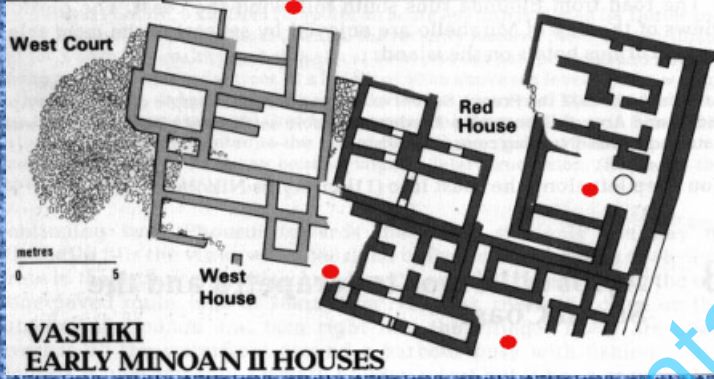
Batı evi güneybatı köşesi

Erken Minos Kültürü

Erken Minos II Dönemi
(MÖ 2700/2650 - 2150)

Mimari

Vassiliki



Kırmızı Ev



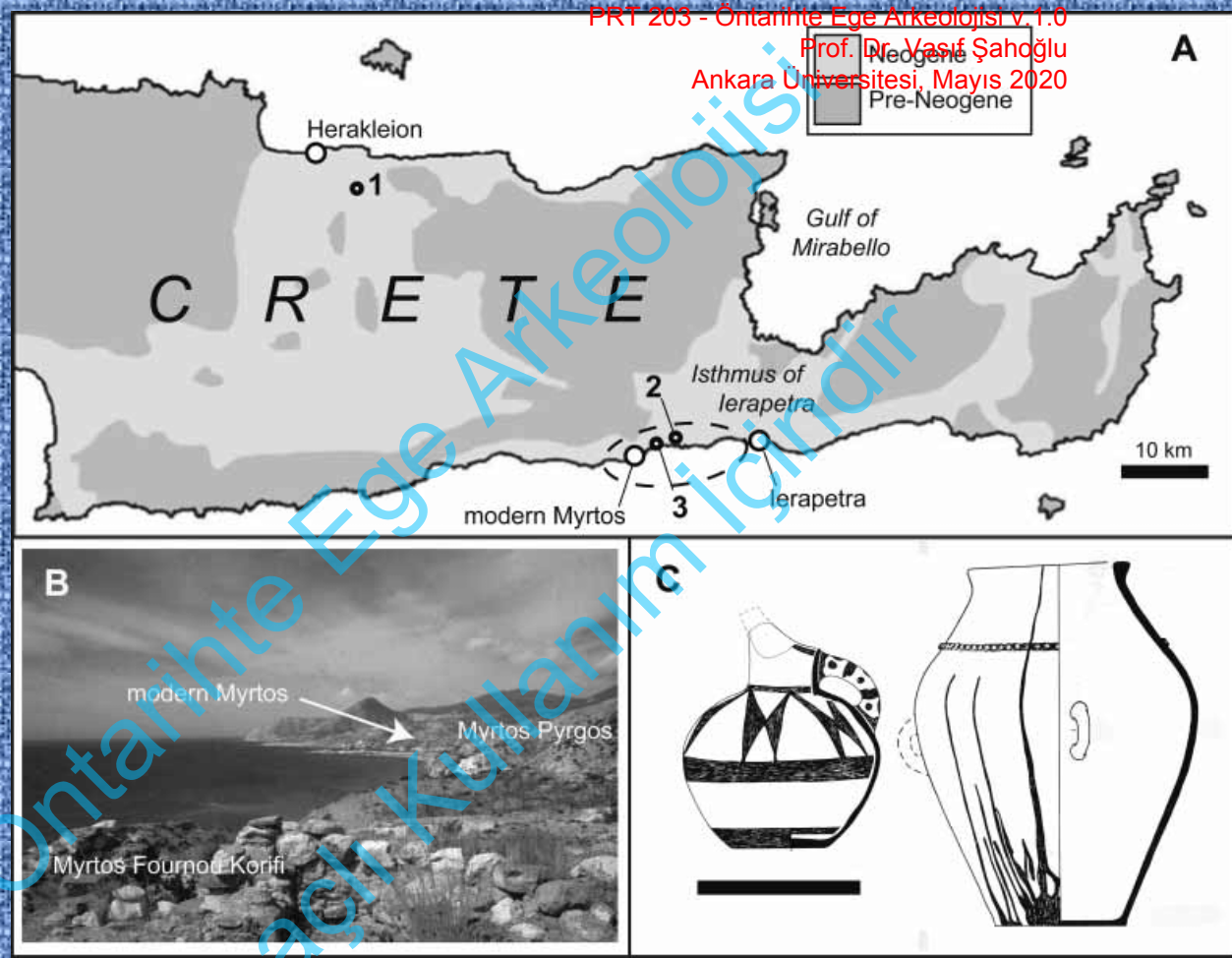
Erken Minos Kültürü

Erken Minos II Dönemi
(MÖ 2700/2650 - 2150)

Mimari



Myrtos Fournou Korifi



B

C

1967 ve 68 yıllarında sadece iki yılda kazılan bu yerleşme 30x50m boyutlarında oldukça küçük bir merkezdir. Ancak EM II'ye tarihlenen iki ana evresi bu dönem hakkında önemli bilgiler vermektedir. Seramik gelişimi açısından EM IIA ve IIB olarak ayrılabilen bu iki evre birbirinin devamı şeklindedir. EM IIA evresi az miktarda da olsa kaliteli gri seramik örnekleri ile karakterize olmaktadır. Bunun yanında açık renk üzerine koyu ile yapılmış geometrik bezeli seramik örnekleri de yoğun bir şekilde görülür. EM IIB evresi, Az miktarda da olsa açık renk üzerine koyu renk seramik görülen bu evrede ana grubu Vasiliki seramiği olarak adlandırılan grup oluşturur. Myrtos'da hayat büyük bir yangınla sona ermiştir.

Erken Minos Kültürü

Erken Minos II Dönemi
(MÖ 2700/2650 - 2150)

Mimari



Myrtos Fournou Korifi

Yerleşimin Gelişimi



Hafiri P. Warren II. tabakaya ait bu mimari kalıntıların tek bir mimari oluşum ait olduğunu düşünmekte ve bunun da bölgesel idari bir gücün merkezi olduğunu öne sürmektedir. Yerleşme içerisinde belli üretim fonksiyonlarına sahip mekanlar, yaşamsal alanlar, depolama alanları, dini amaçlı mekanlar gibi ayrımlar yapılmıştır. Daha sonraki yıllarda K. Branigan da benzer bir yorumda bulunup bu merkezin yaklaşık 100-120 kişinin yaşadığı bir lokal idari merkez olduğunu düşünmüştür. Her iki bilim adamı da buranın daha sonraki Minos saraylarının bir çeşit öncüsü olabileceğini öne sürmüştür. Ancak son yıllarda T. Whitelaw tarafından yeniden ele alınan bu yerleşmede bu kez birbiri ile benzer 5 farklı kompleksin yer aldığı ve bununu da büyük aileler tarafından iskan edildiği öne sürülmüştür. yerleşmede birden fazla üretim alanının veya mutfak olarak adlandırılan alanın bulunması bu son görüşü desteklemektedir.

Erken Minos Kültürü

Erken Minos II Dönemi
(MÖ 2700/2650 - 2150)

Mimari



Myrtos Fournou Korifi

Bu merkezin ilk kez EM IIA döneminde iskan edilmeye başlanmasının önemli bir nedeni özellikle Orta Girit'te bu dönemde görülen nüfus artışıdır. Bu artış nedeniyle doğuya göçler olmuş ve Myrtos, Vasiliki gibi çeşitli merkezlerde hayat başlamıştır. Myrtos'da I. tabakada (EM IIA) önemli sayılacak bir mimari olmasa da küçük bir seramik atölyesi önemlidir.

II. tabakanın yerleşim planı tamamıyla açığa çıkarılmıştır. Burada 65 adet odadan oluşan koridorlarla ayrılmış açık alanlara sahip bir düzenleme ortaya çıkarılmıştır. Bu kompleks batı ve güneyde yer alan iki girişe sahiptir. Yerleşmenin içerisinde kuzey - güney ve doğu batı doğrultusunda uzanan önemli yollar yer alır. Duvarlar çamur ve taş ile inşa edilmiştir. Vasiliki'de karşımıza çıkan ahşap destekler burada görülmez. Duvarlar ve çatılar kırmızı boyalı sıvalarla kaplanmıştır. Çatı konstrüksiyonu basit dal parçaları sazlar ve çamurdandır. Tabanlar ana kayadan oluşur bazı kısımlara beyaz kil dökülerek düzleştirme yapılmıştır. Yerleşmede iki katlı yapılara ait kalıntı bulunmamıştır.

Erken Minos Kültürü

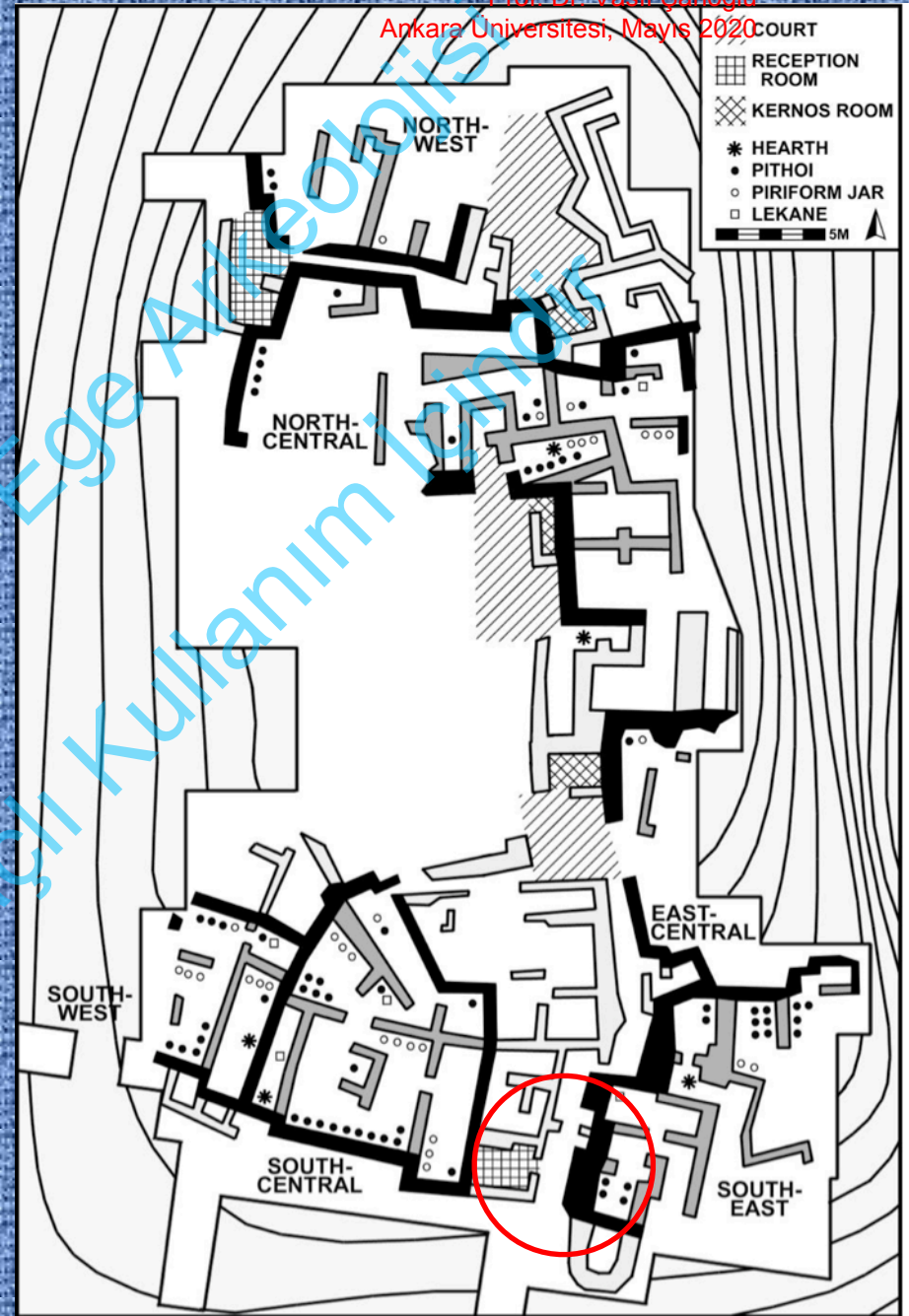
Erken Minos II Dönemi
(MÖ 2700/2650 - 2150)

Mimari



Myrtos Fournou Korifi

PRT 203 - Öntarihte Ege Arkeolojisi v:1.0
Prof. Dr. Vasif Şahoglu
Ankara Üniversitesi, Mayıs 2020



Erken Minos Kültürü

Erken Minos II Dönemi
(MÖ 2700/2650 - 2150)

Mimari

PRT-203 - Öntarihçe Ege Arkeolojisi v:1.0

Prof. Dr. Vasıf Şahoğlu

Ankara Üniversitesi, Mayıs 2020



Trypti

Çok az yayını yapılmış olmasına rağmen Myrtos gibi toplu mekanlardan oluşan bir yerleşmedir. Myrtosda olduğu gibi burada da iki ana yapım evresi tespit edilmiştir. yaklaşık 6 tane birbirine çok sık yapılmış kompleksten oluşmaktadır. Yerleşme yaklaşık 1.5 metrelik bir sokakla ikiye ayrılmaktadır.

Erken Minos Kültürü

Erken Minos II Dönemi
(MÖ 2700/2650 - 2150)

Seramik ve Küçük Buluntular



Erken Minos II döneminde Pyrgos ve Kazıma bezemeli seramik grupları ortadan kalkarken, Ayios Onouphrios seramiği ve daha da az olmak üzere Lebena özellikle dönemin başında devam etmektedir. Erken Minos II döneminde ortaya çıkan yeni seramik grupları vardır

Erken Minos Kültürü

Erken Minos II Dönemi
(MÖ 2700/2650 - 2150)

Seramik



PRT 203 - Öntarihte Ege Arkeolojisi v.1.0
Prof. Dr. Vasıf Şahoğlu
Ankara Üniversitesi, Mayıs 2020



1- Kaliteli Gri Seramik örnekleri

Oldukça kaliteli olan bu seramik türü, özellikle Erken Minos II A dönemi yani EM II'nin erken dönemi için karakteristiktir. Bu malzeme grubunda en karakteristik kap formları kazıma bezeli silindirik ve küresel pyxislerdir.

Erken Minos Kültürü

Erken Minos II Dönemi
(MÖ 2700/2650 - 2150)

Seramik



1- Vasiliki Seramiği

Bu seramik grubu ilk kez Erken Minos II A da ortaya çıkmaya başlamasına rağmen, özellikle EM IIB döneminde çok karakteristik bir seramik grubunu oluşturmaktadır. Çok kaliteli bir seramik grubu olan Vasiliki seramiği, özellikle adanın güney ve doğusunda görülen bir gruptur. En yaygın kap formları düz dipli testiler, çaydanlıklar ve akıtacaklı çaydanlıklardır. Seramiğin en karakteristik özelliği siyah kırmızı alacalı yüzeylidir.

Erken Minos Kültürü

Erken Minos II Dönemi
(MÖ 2700/2650 - 2150)

Taş İşçiliği



Taş kaplar

Erken Minos uygarlığının önemli karakteristiklerinden birisi taş kaplardır. Bu gelenek EM II'de başlayarak tüm Minos uygarlığı boyunca devam edecektir. Çok sayıda örnek Mesara ovasındaki Tholos mezarlarda ve Mochlos'da ele geçen mezarlarda bulunmuştur. Myrtos yerleşmesinde el egeen taş kap örnekleri de büyük ihtimalle Mochlos bölgesinden ithal edilmiştir. Bu dönemde Myrtos'da ta kağ üretimine ait kanıtlar da vardır. Bunun dışında taştan mühür yapımı da yine bu merkezde tespit edilmiştir. Trypiti'de bir mühür baskısı ele geçmiştir. Mühürler üzerinde geometrik motifler görülmektedir.



Erken Minos Kültürü

Erken Minos II Dönemi
(MÖ 2700/2650 - 2150)

Taş İşçiliği



Mermer idoller

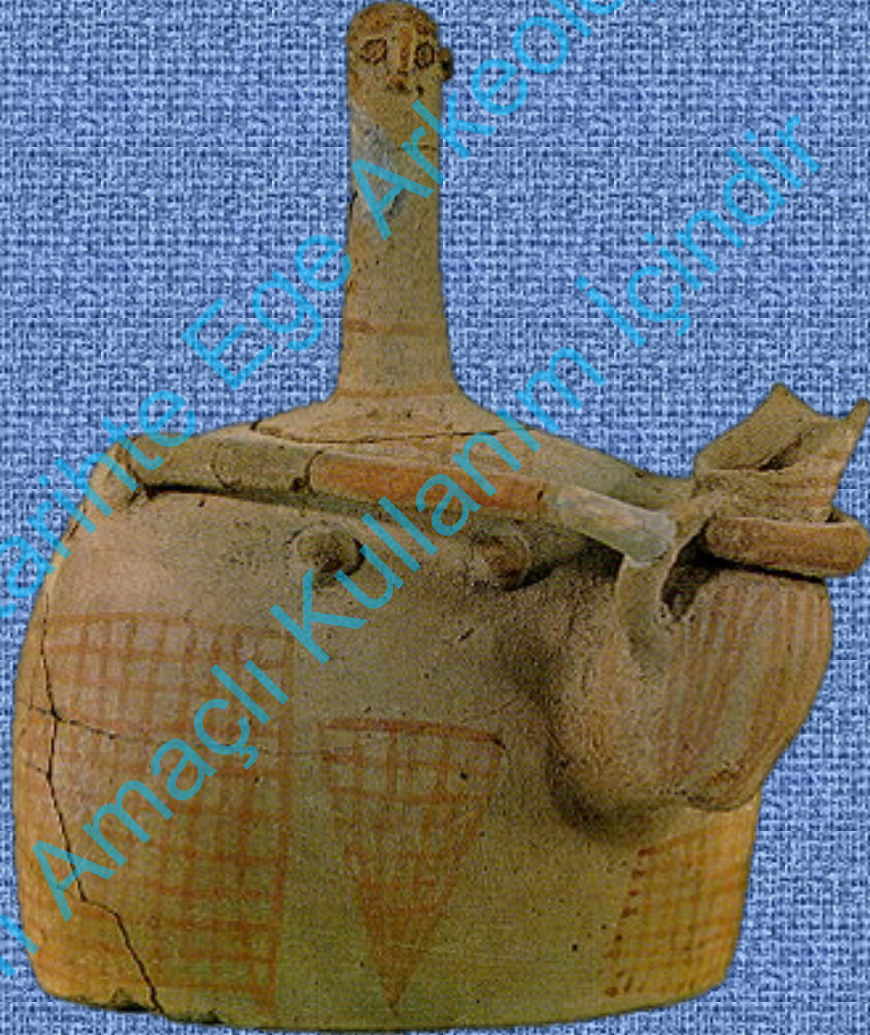


Bu dönemde mermer idoller yaygın bir hal alır. Kiklad adalarında karşımıza çıkan kolları kavuşmuş figürin örnekleri bir yandan ithal edilirken diğer yandan Girit'te bunların taklidi olarak yapılan ve Koumasa grubu olarak adlandırılan bir mermer idol grubu da karşımıza çıkar.

Erken Minos Kültürü

Erken Minos II Dönemi
(MÖ 2700/2650 - 2150)

Firürinler



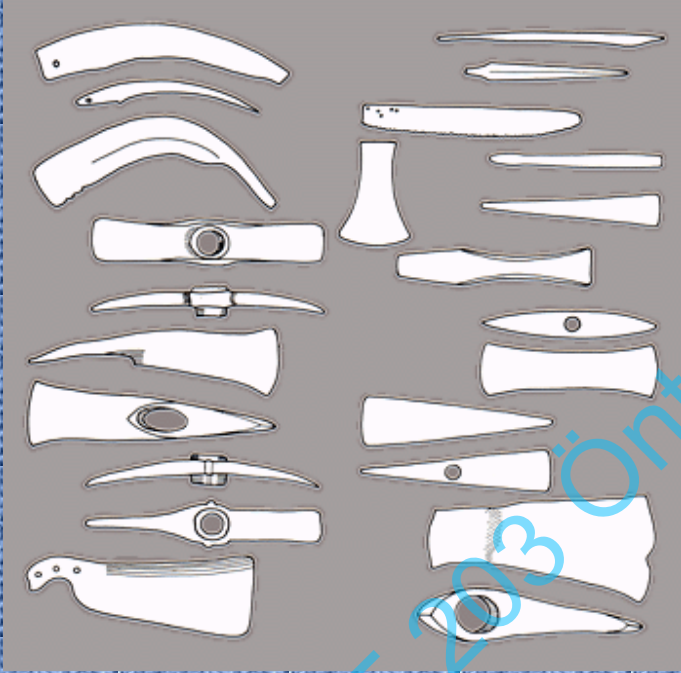
Pişmiş Toprak Figürinler

Ayios Onouphrios stilinde yapılmış figürinler bu dönemde de devam etmektedir.

Erken Minos Kültürü

Erken Minos II Dönemi
(MÖ 2700/2650 - 2150)

Madencilik ve Maden İşçiliği



Madeni Buluntular



Mochlos ve Petras'daki Mezarlardan Altın Süs Eşyaları

Bu dönemde ilk kez Girit'te bol miktarda madeni eşya ele geçmeye başlamıştır. Çok sayıda bakır ve bronz hançer yanında özellikle Mochlos'da çok önemli süs eşyaları bulunmuştur. Myrtos'da tipik bir hançer ele geçmiştir (EM IIA tabakasında, ancak metal aletler hala daha nadiren ele geçmektedir).

Erken Minos Kültürü

Erken Minos II Dönemi
(MÖ 2700/2650 - 2150)

Ada Dışı Bağlantılar



PRT 203 - Öntarihte Ege Arkeolojisi v.1.0
Prof. Dr. Vasif Şahoğlu
Ankara Üniversitesi, Mayıs 2020

Hem Vasiliki hem de Myrtos bu dönemin sonunda büyük yangınlarla sona ermiştir. Myrtos bir daha iskan edilmemiş ancak Vasiliki birkaç yüz yıl daha yaşamasına rağmen Kırmızı ev ve Batı Evi gibi yapılar asla ortaya çıkmamıştır.

Bu dönemde özellikle Kiklad Adaları ile çok yakın ilişkiler görülmektedir. Özellikle de mermerden yapılan kavuşmuş kollu figürinler ışığında bu ilişkiler belgelenmektedir. Bunun dışında kazıma bezeli kloritten yapılmış taş kaplar, ve her iki bölge arasındaki çeşitli metal buluntularda görülen paralellikler önemlidir. Bunun dışında Kiklad adalarından ithal edilmiş çeşitli seramik örnekleri mezarlar ve yerleşmelerde bulunmaktadır. Girit ve Kıta Yunanistan arasındaki ilişkiler Knossos ve Poros'da bulunan urfirnis sos kapları ile kurulabilir. Bu dönemde Kythera adasında tespit edilen Minos kökenli etkileşim, Minos uygarlığının Girit dışındaki ilk yerleşimi olarak kabul edilmektedir. Bu dönemde Kythera adasına Girit'ten giden insanların hakimiyeti bariz bir şekilde görülmektedir.

Erken Minos Kültürü

Erken Minos III Dönemi
(MÖ 2150 - 2009)

Mimari

Bu dönem mimarisi yine oldukça sınırlıdır. Knossos'daki büyük depolama amaçlı yapı bu döneme aittir. Geç dönem sarayının güney ucunda bulunan bir bölüm de yine EM III'de ilk kez inşa edilmiş olmalıdır.

Erken Minos III dönemi seramiği özellikle doğu Giritte koyu renk astarlı seramik yüzeyine beyazla yapılan bezemelerle karakterize olmaktadır. Ancak bu seramik grubu Lebena grubundan tamamen farklıdır. Köşeli geometrik motifler yanında spiraller ve dairelerden oluşan motifler de vardır. BU dönemde adanın kuzeyinde özellikle Knossos bölgesinde bu dönemde yaygın olan seramik grubu daha çok açık renk üzerine koyu renkle yapılan bezemedir ve dairesel motifler görülmez. Özellikle yumurta kabı olarak bilinen bir kap formu Knossos bölgesinde EM III dönemi için karakteristiktir.

Seramik



Erken Minos Kültürü

Erken Minos III Dönemi
(MÖ 2150 - 2009)

PRT 203 - Öntarihte Ege Arkeolojisi v:1.0
Prof. Dr. Vasif Şahoğlu
Ankara Üniversitesi, Mayıs 2020

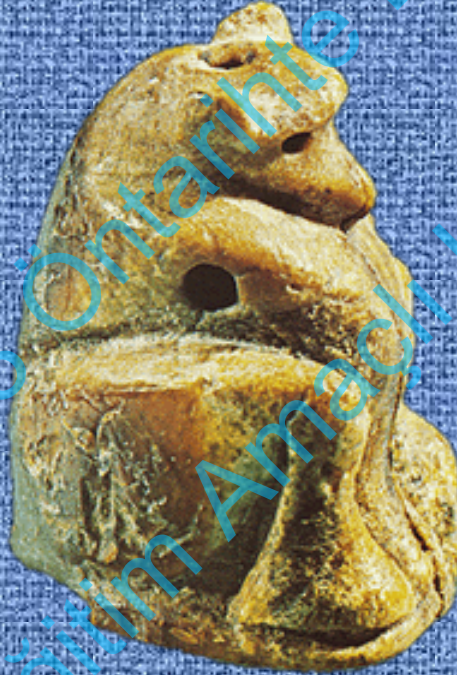


Mochlos'dan İki Seramik Kadın Formunda Ryton

Erken Minos Kültürü

Erken Minos III Dönemi
(MÖ 2150 - 2009)

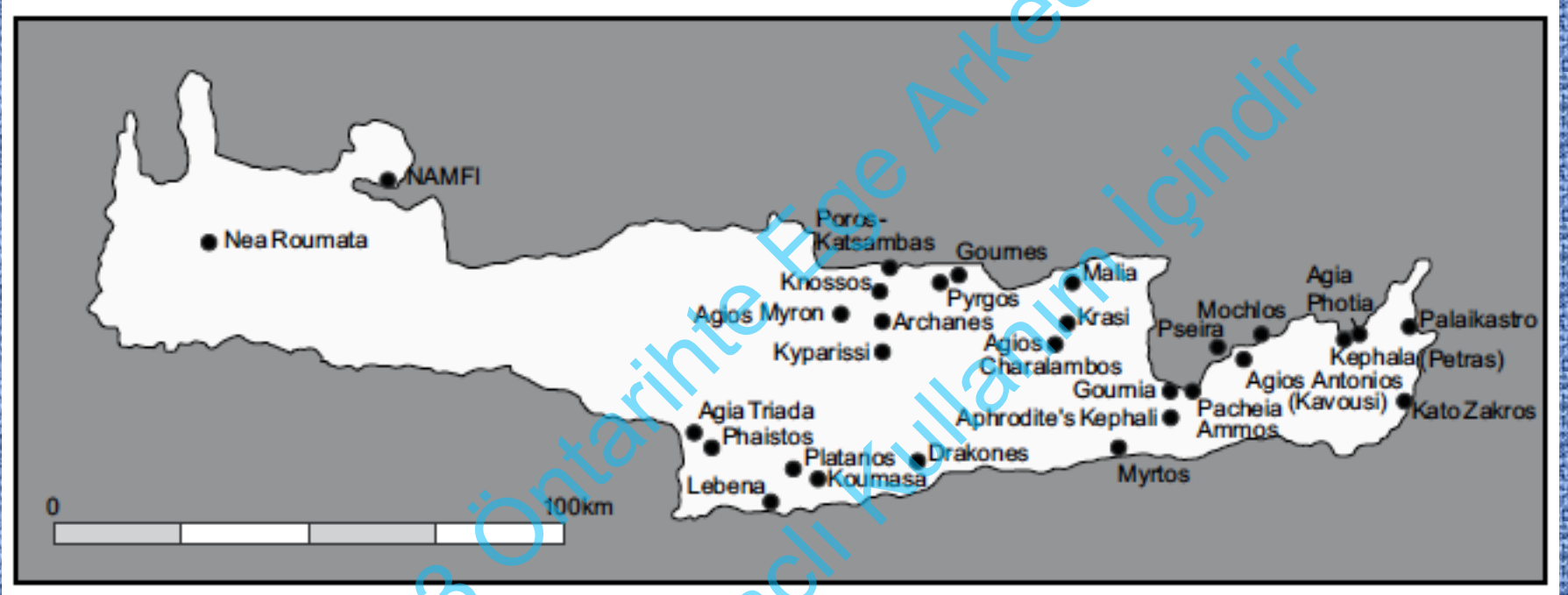
PRT 203 - Öntarihte Ege Arkeolojisi v:1.0
Prof. Dr. Vasif Şahoğlu
Ankara Üniversitesi, Mayıs 2020



Erken Minos III Dönemine Ait Çeşitli Önemli Buluntular

Erken Minos Kültürü

Ölü Gömme Gelenekleri



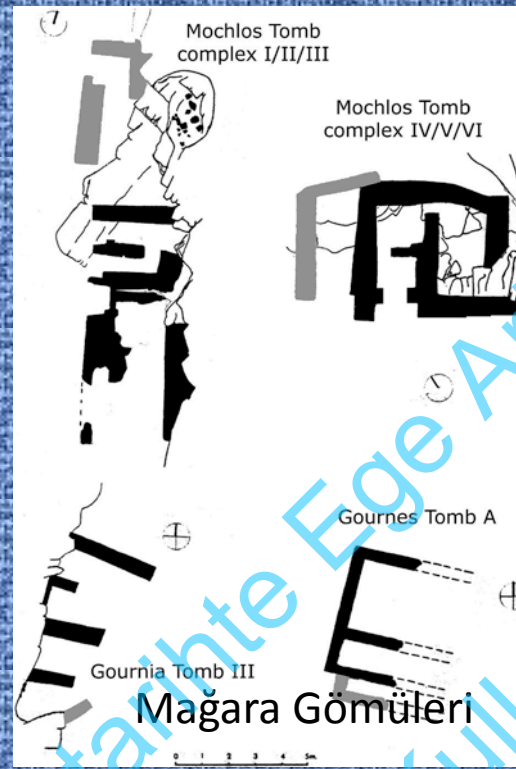
Erken Minos Dönemine Ait Önemli Mezarlık Alanları

Mağara Gömüleri

Bu gelenek daha çok Geç Neolitikte adada hakim olan bir gelenektir. EM I-ve II dönemlerinde mağara gömüleri özellikle Kuzey ve doğuda devam ederken EMIII ve hatta Orta Minos IA içlerine kadar devam ederler: Mağaralardaki ölümlere ait kemikler genelde hep birbirine karışmış halde bulunmuştur.

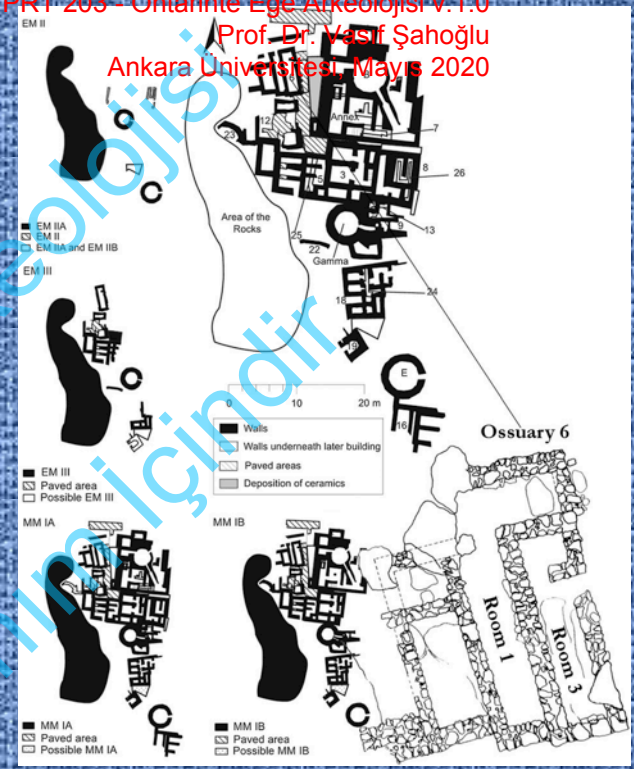
Erken Minos Kültürü

Ölü Gömme Gelenekleri



Mağara Gömüleri

PRT-203 - Öntarihte Ege Arkeolojisi v.1.0
Prof. Dr. Vasif Şahoğlu
Ankara Üniversitesi, Mayıs 2020



Dikdörtgen inşa edilmiş mezarlar. (Ev Mezarlar)

Bu grup genelde iki alt tipe bölünür.

- 1- Archanes, Gournes, Palaikastro gibi merkezlerde karşımıza çıkan ve dikdörtgen planlı bir odanın çevresinde uzun sıra halinde dar dikdörtgen odalardan oluşan grup.
- 2- Tek bir yapı içerisinde kare odalardan oluşan grup ki bunu da Mochlos, Gournes ve Palaikastro'da görebilmekteyiz. Bu iki tür mezar arasında kronolojik bir farklılık görülmez. Ve bazı durumlarda her iki tip mezar da aynı merkezde karşımıza çıkabilir.

En erken mezarlar EM II de görülür ve genellikle de Orta Minos II'den itibaren kullanımdan kalkarlar.

Bu mezarlar içerisine ölümler birden çok kez gömülür. Tekrar kullanım zamanında bir önceki gömüden kalan iskeletler ve mezar eşyaları mezarın bir kenarına yığılır veya mezar odalarının bir tanesine yığılır. EM III ve OM II Dönemlerinde bu mezar yapıları içerisine gömülen ölümler larnaklar içerisine gömülmekteydi.

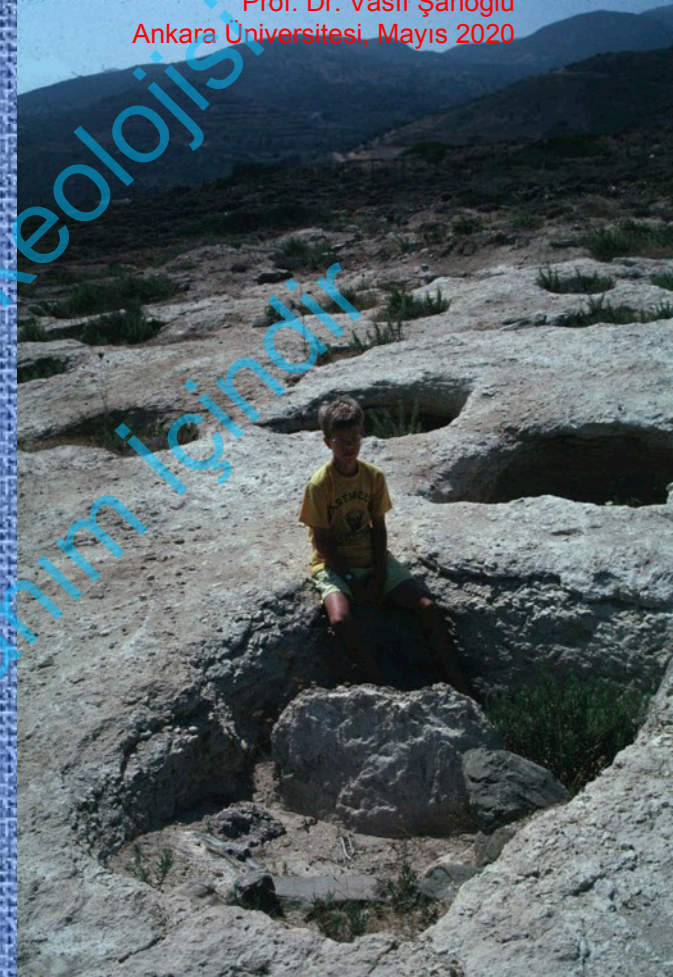
Erken Minos Kültürü

Ölü Gömme Gelenekleri



Ayia Photia Mezarlığı ve Bazı Buluntular

Kaya Oda Mezarlar

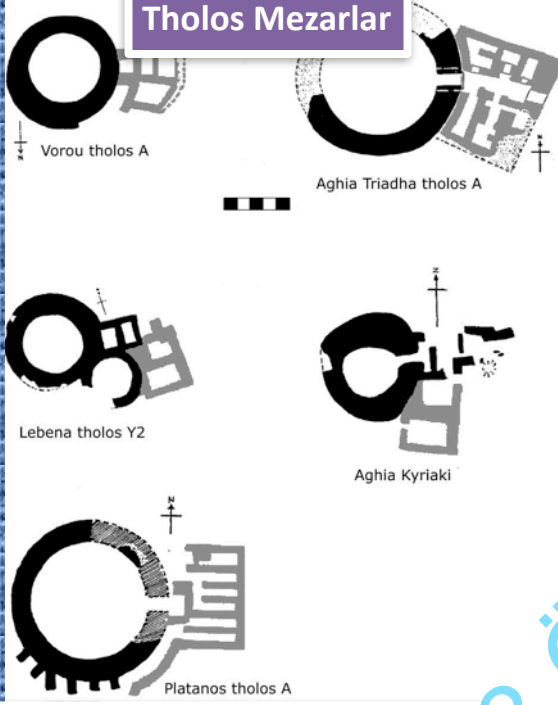


Bu tip örnekler aynı dönemde Kikladlarda özellikle Kouphonissi'de Agrilia Mezarlığında karşımıza çıkan örneklerle benzerdir. Bu mezar türü Girit'te oldukça nadir görülür (Ayia Photia). Bunların görüldüğü yerlerde de zaten buluntulardan da anlaşılacağı gibi Kiklad etkileri oldukça yoğundur. Örneğin Ayia Photia mezarlığında Özellikle EM I döneminden itibaren mezar eşyaları açısından Kikladlarla büyük ilişkiler gözlenmektedir.

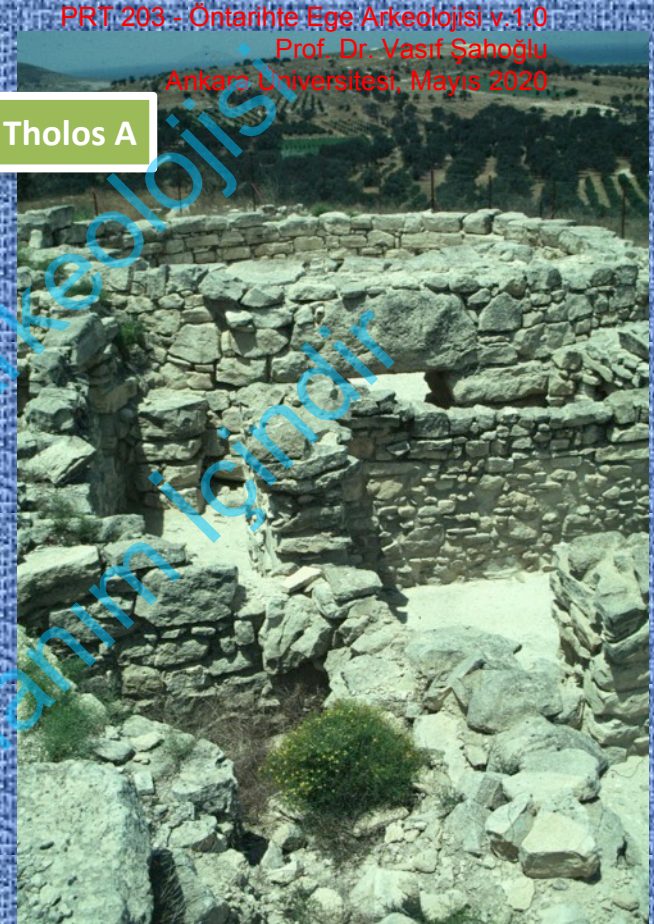
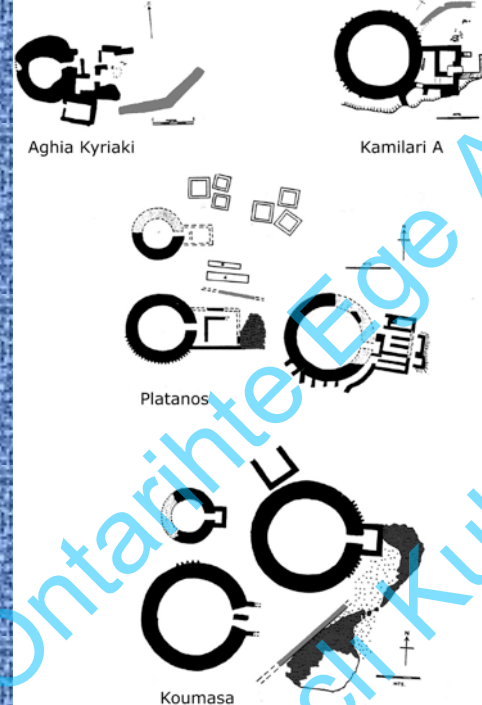
Erken Minos Kültürü

Ölü Gömme Gelenekleri

Tholos Mezarlar



Khamilari Tholos A



Mesara Tholos Mezarları

Bu grup EM mezar tipleri arasında en karakteristik aynı zamanda da en problemlisi olanıdır. Bu tipe giren 70'in üzerinde mezar 45 farklı merkezde tespit edilmiştir. Bu grup daha çok Mesara ovasında yani orta Girit'in güneyindeki ovada konuşlanmaktadır. En erken tholos mezarı, Lebena A olarak adlandırılan örnek Geç Neolitikten itibaren kullanılmaya başlanmıştır. Ancak bu mezar tipi genel olarak Erken Minos döneminden itibaren kullanılmaya başlanmıştır. Bu mezar tipi güney Girit'te yaklaşık olarak 1000 yıl boyunca ana mezar grubunu oluşturmuştur. Bazı durumlarda, örneğin Khamilari örneğinde olduğu gibi bu mezarlar Geç Minos I hatta olasılıkla GM IIIA dönemine kadar kullanılmış olabilir.

Erken Minos Kültürü

Ölü Gömme Gelenekleri

Tholos Mezarlar



Moni Odigidria Tholosu



Khamilari Tholos A

Mesara Tholos Mezarları

Bu mezarların planlarına bakılacak olursa bunların dairesel planlı oldukları görülmektedir. Çapları 4- 13 m arasında değişir. Genellikle kalın duvarlara sahiptirler ve işlenmemiş doğal taşlarla örülürler. (Ancak Khamilari mezarı kabaca işlenmiş taşlarla örülmüştür).

Tholoslar genellikle ana kaya üzerine inşa edilmişlerdir. Tholos mezarların giriş kapıları çoğu zaman doğudandır. Genellikle 1m boyutlarında kapı girişleri vardır. Küçüktür.

Mezarlarda yüzlerce gömü görülmektedir. Bu yüzden de mezarların içinde çok sayıda kemik ve mezar eşyası ele geçmiştir. Mezarlar içerisinde yer yer görülen yakma izleri bunların olasılıkla dezenfekte amaçlı yakıldığını kanıtlamaktadır.

Erken Minos Kültürü

Ölü Gömme Gelenekleri

Tholos Mezarlar

Archanes Phourni Mezarlığı

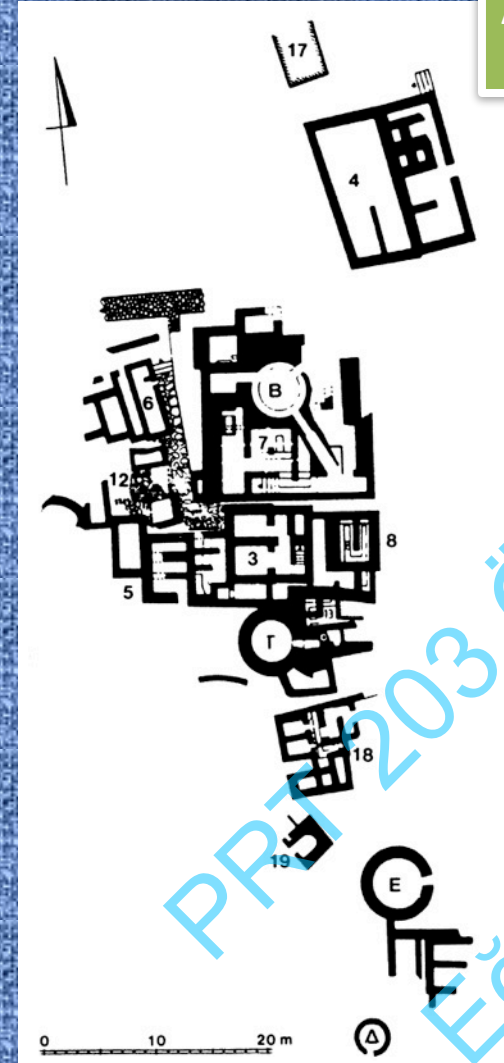


Fig. 13. Plan of the Phourni cemetery at Archanes, south sector. (After I. and E. Sakellarakis, *Archanes* [Athens 1991] 67, fig. 40)



Erken Minos Kültürü

Archanes Phourni Mezarlığı

Ölü Gömme Gelenekleri

Tholos Mezarlar

PRT 203 - Öntarihte Ege Arkeolojisi v:1.0
Prof. Dr. Vasif Şahoğlu
Ankara Üniversitesi, Mayıs 2020

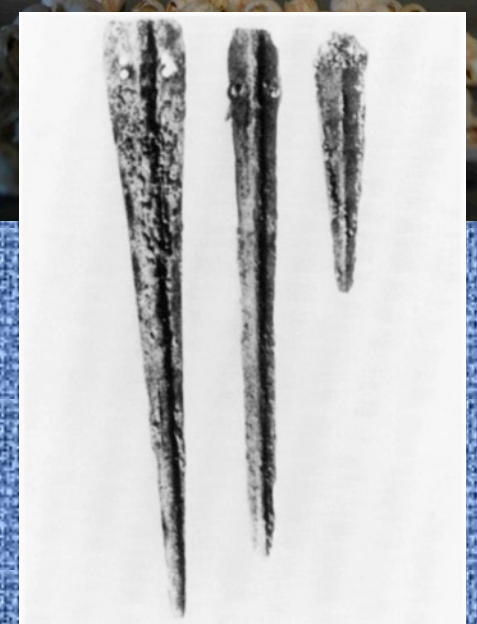


Erken Minos Kültürü

Ölü Gömme Gelenekleri

Tholos Mezarlar

Archanes Phourni
Mezarlığı
Mezar Eşyalarından Örnekler



Erken Minos Kültürü

Ölü Gömme Gelenekleri



Larnax Mezar



Pithos Mezar

Larnax mezarlar:
Tabut gibi

Pithos mezarlar
EM sonlarında ilk kez görülür
Daha çok Batı Anadolu'dan bilinen bir gelenek. Girit'te OM döneminde daha yaygın.

Genel:
Girit Ölü gömme adetleri ada içerisinde bölgesel.
Kuzeyde ev mezarlar, güneyde tholos mezarlar doğuda mağara ya gömü ve kuzeydeki bazı yerlerde taş sanduka veya kaya oda mezarlar görülüyor.
Çok uzun süreli mezar geleneği