

# PRT 203 – ÖNTARİHTE EGE ARKEOLOJİSİ

Prof. Dr. Vasıf Şahoğlu  
Ankara Üniversitesi, Mayıs 2020

Ders 11: MÖ 3. Bin'de Batı Anadolu – 2  
Bakla Tepe, Yassı Höyük, Çukuriçi Höyük, Çine Tepecik



Ankara Üniversitesi  
Dil ve Tarih – Coğrafya Fakültesi  
Arkeoloji Bölümü  
Protohistorya ve Önasya Arkeolojisi Anabilim Dalı

## MÖ 3. Bin'de Batı Anadolu

Troya

Demircihöyük - Sarıket

Küllüoba

Çeşme

Bağlararası

Yassı Tepe

Bakla Tepe

Beycesultan

Göndürle – Harmanören

Aphrodisias

İasos

Elmalı – Karataş

Liman Tepe

Batı Anadolu'da Bazı Önemli  
MÖ 3. Bin Merkezleri

## MÖ 3. Bin'de Batı Anadolu

### YASSI TEPE



Yassitepe Höyüğü, İzmir ili Bornova ilçesi sınırları içerisinde Mandra Deresi'ne yakın bir konumda yer alır. Yerleşim yeri, topografik olarak hafif basık bir yükselti görünümündedir. 2011 yılında Z. Derin başkanlığında başlatılan ve hala sürdürülen kazılar sonucunda, höyükte ilk yerleşimin MÖ 4. Binyıl'ın sonlarında başlayıp, MÖ 3. Binyıl'ın ilk çeyreğine kadar devam ettiği anlaşılmıştır. 2015 yılında 8 evre olarak tanımlanan höyüğün tabakalaşması IC3 a-h olarak adlandırılmıştır. 2016 yılında ise tabakalaşma IIB 1-8 olarak yeniden değiştirilmiştir. Höyük üzerinde kazıların derinleşmeden çok, yatay düzlemde gerçekleştirilmesi nedeniyle sadece yüzeye yakın olan IIB 1 ve 2 (IC3 a-b) mimari evreleri gün yüzüne çıkarılmıştır.

MÖ 3. Bin'de  
Batı Anadolu

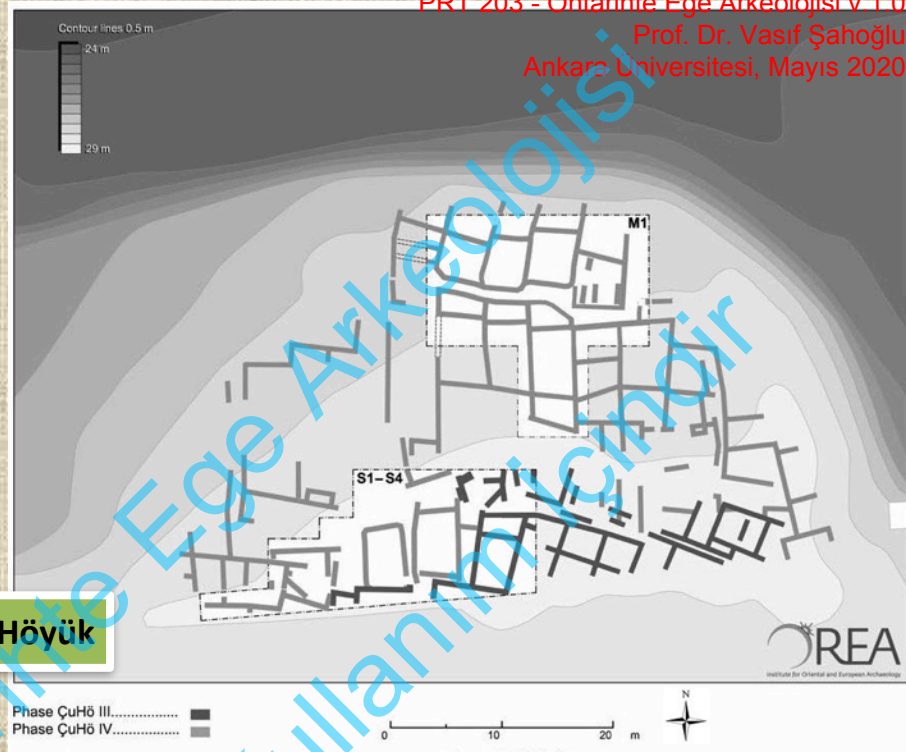
YASSI TEPE



## MÖ 3. Bin'de Batı Anadolu

### ÇUKURİÇİ HÖYÜK

### Çukuriçi Höyük



Çukuriçi Höyüğü, İzmir-Selçuk ilçesinde antik Efes kenti yakınında, Magnesia Kapısı'na 500 m mesafede antik Smyrna olarak adlandırılan Çukuriçi mevkiinde yer almaktadır. Küçük Menderes nehri ağzına yakın konumdaki höyük, 250 m çapında olup, denizden yüksekliği 32 m'dir. Höyük, Küçük Menderes Nehri'nin Ege Denizi'ne ulaşan bölümündedir.

ÇuHö IV ve ÇuHö III evlerinde konutlar, farklı boyutlarda olsalar da dikdörtgen planlı, birbirine bitişik uzun evlerden oluşmaktadır. Birbirine bitişik olarak inşa edilen bu evler kuzey-güney ve doğu-batı doğrultusunda uzanan sokaklara açılmaktadır. Yerel toplama taşlardan yapılmış taş temelli duvarların üst örgüsünün, tamamı korunmuş kerpiç bloklara rastlanmamış olsa da, kerpiç ile yükseltildiği düşünülmektedir. ÇuHö IV ve ÇuHö III evlerinde kullanım gören Oda 18 olarak adlandırılan yapı dışında, hiçbir evin kapı girişi kısmında sundurmalara rastlanmamıştır. Oda 18'in ante duvarları 0,50-0,80 m uzunluğunda olup, Batı Anadolu mimarisinde karşılaşılan antelere oranla oldukça kısadır.

MÖ 3. Bin'de  
Batı Anadolu

ÇUKURİÇİ HÖYÜK

Çukuriçi Höyük



MÖ 3. Bin'de  
Batı Anadolu

ÇUKURİÇİ HÖYÜK

Çukuriçi Höyük

Erken Tunç Çağı  
Gelişmiş Madencilik



MÖ 3. Bin'de  
Batı Anadolu

ÇUKURİÇİ HÖYÜK



Mermer Figürinler



MÖ 3. Bin'de  
Batı Anadolu

ÇİNE TEPECİK

Çine Tepecik



## MÖ 3. Bin'de Batı Anadolu

### ÇİNE TEPECİK

### Çine Tepecik



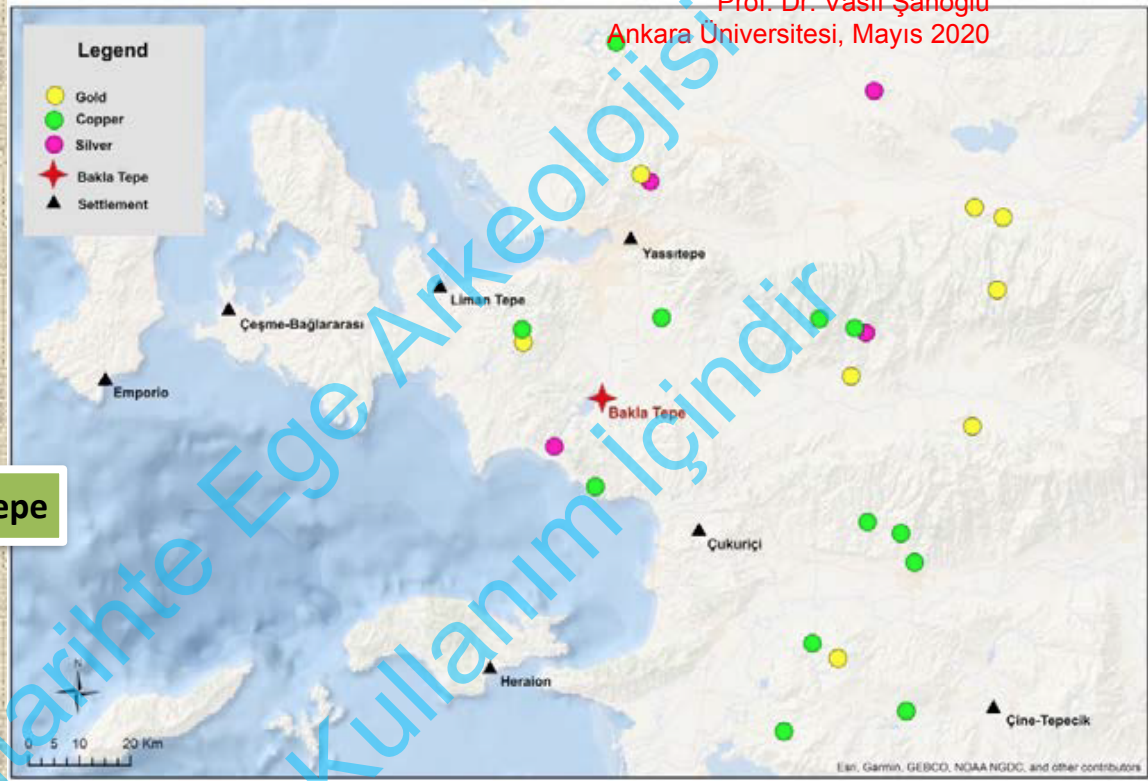
MÖ 3. Binyıl'ın başlarında yerleşimin savunma sistemi ile çevrelendiğini gösteren herhangi bir veriye ulaşılamamıştır. Höyük, Batı Anadolu ve çevre kültür bölgeleriyle çağdaş yerleşimlerde olduğu gibi, bir savunma sistemi ile koruma altına alınmış olmalıdır.

Sınırlı alanlarda ulaşılan söz konusu bu tabaka ile ilişkili, birbirine bitişik olarak inşa edilmiş iki yapının 6,50 m uzunluğunda ve 12 m genişliğindeki kısmı açığa çıkarılmıştır. Bu yapı grubunun 0,70 m genişliğindeki kuzey ve doğu duvarlarının inşasında, büyük çay taşları kullanılmıştır. Duvar örgüsü dış hatlarında büyük taşlar kullanılırken, duvarın iç kısmında nispeten daha küçük boyutlu taşlar kullanılmıştır. Yapının içerisinde yanmış kerpiç parçalarına ulaşılmış olması, taş temelli duvarların üst örgüsünün kerpiç bloklarla yükseltildiğini göstermesi açısından önemlidir.. En az iki yapıya ait mimari kalıntılar, dikdörtgen planlı uzun evlerin varlığına işaret etmektedir.

MÖ 3. Bin'de  
Batı Anadolu

BAKLA TEPE

Bakla Tepe



MÖ 3. Bin'de  
Batı Anadolu

BAKLA TEPE

Tahtalı Barajı



PRT 203 - Öntarihte Ege Arkeolojisi v.1.0  
Prof. Dr. Vasıf Şahoglu  
Ankara Üniversitesi, Mayıs 2020



- Bakla Tepe ETÇ I Yerleşimi
- Bakla Tepe ETÇ I Mezarlığı

- Bakla Tepe ETÇ II (Geç) Yerleşimi

- Bakla Tepe EB II (Geç) – III Mezarlığı



PRT 203 Öntarihte Ege Arkeolojisi  
Eğitim Amaçlı Kullanılmaktadır

## MÖ 3. Bin'de Batı Anadolu

### BAKLA TEPE



Bakla Tepe, İzmir ili, Menderes ilçesi'nde, eski Bulgurca Köyü içerisinde yer almaktadır. İzmir'in en bereketli ovalarından olan Cumaovası sınırları içerisinde kalan bu bölge, bir taraftan Torbalı üzerinden Küçük Menderes vadisine, diğer taraftan da kuzeydeki İzmir körfezine bağlanmaktadır. Bu ova, güneyde yer alan Tahtalı Çayı'nın aktığı dar vadi ile denize açılmaktadır. Bakla Tepe, güneybatıda yer alan Çile deresi vasıtasıyla Ahmetbeyli'ye açılmaktadır. Kolophon ve Klaros isimli önemli antik kentler de yine bu bölgede yer almaktadır. Bu önemli stratejik konumu, Bakla Tepe'yi Geç Kalkolitik ve Erken Tunç Çağlarında bölgenin en önemli merkezi konumuna taşımıştır.

## MÖ 3. Bin'de Batı Anadolu

### BAKLA TEPE



Bakla Tepe Geç Kalkolitik yerleşim  
Ve ETÇ I Sur Duvarı ile Hendek

Bakla Tepe kazıları, İzmir'in güneyinde, Tahtalı Çay'ının Gümüldür'e doğru akararak denize birleştiği dar vadi içerisine inşa edilen içme suyu amaçlı baraj projesi nedeniyle gerçekleştirilen Tahtalı Barajı Kurtarma Projesi çerçevesinde yapılmıştır. Bu merkez ilk kez Prof. Dr. Numan Tuna'nın bölgede yaptığı yüzey araştırmalarında (Bulgurca Höyük) tespit edilmiş, daha sonra da Prof. Dr. Recep Meriç'in gerçekleştirdiği çalışmalarda ziyaret edilmiştir. Bakla Tepe'de 1993 ve 1994 yıllarında yüzey araştırmaları gerçekleştirilmiş ve 1995 yılından itibaren de zamanın İzmir Arkeoloji Müzesi Müdürü merhum Dr. Turhan Özkan'ın idari ve Ankara Üniversitesi Dil ve Tarih Coğrafya Fakültesi, Protohistorya ve Önasya Arkeolojisi Anabilim Dalı öğretim üyesi merhum Prof. Dr. Hayat Erkanal'ın bilimsel başkanlığında kazılara başlanmıştır. 1995-1998 yılları arasında kesintisiz devam eden kazılar, 1999 yılında barajın su seviyesinin artması nedeniyle Kocabaş Tepe'ye kaydırılmış, daha sonra 2000-2001 yıllarında yeniden devam ederek, höyüğün tamamen baraj gölü sınırları içerisinde kalmasıyla sonlandırılmıştır.

## MÖ 3. Bin'de Batı Anadolu

### BAKLA TEPE

#### Bakla Tepe Hendek



Bakla Tepe, Geç Kalkolitik Çağ'ın sonunda bölgede sosyo-kültürel ve politik açıdan çok önemli değişimlerin meydana geldiğini göstermektedir. Geç Kalkolitik Çağ'da 350 metreye yaklaşan yerleşmenin boyutları, Erken Tunç Çağı I başında dramatik bir şekilde 100 metreye düşmüştür. Bakla Tepe bu dönemden itibaren güçlü taş kaideye sahip bir savunma sistemi ile çevrilmiş, ve yerleşim alanı yerleşmenin tepe kısmına taşınmıştır. Bu alanın doğal savunma özelliğini de değerlendiren Bakla Tepe sakinleri, tepenin daha az eğimli olan doğu kısmında, savunma duvarının dışına ikinci bir savunma tedbiri olarak bir hendek açmışlardır.

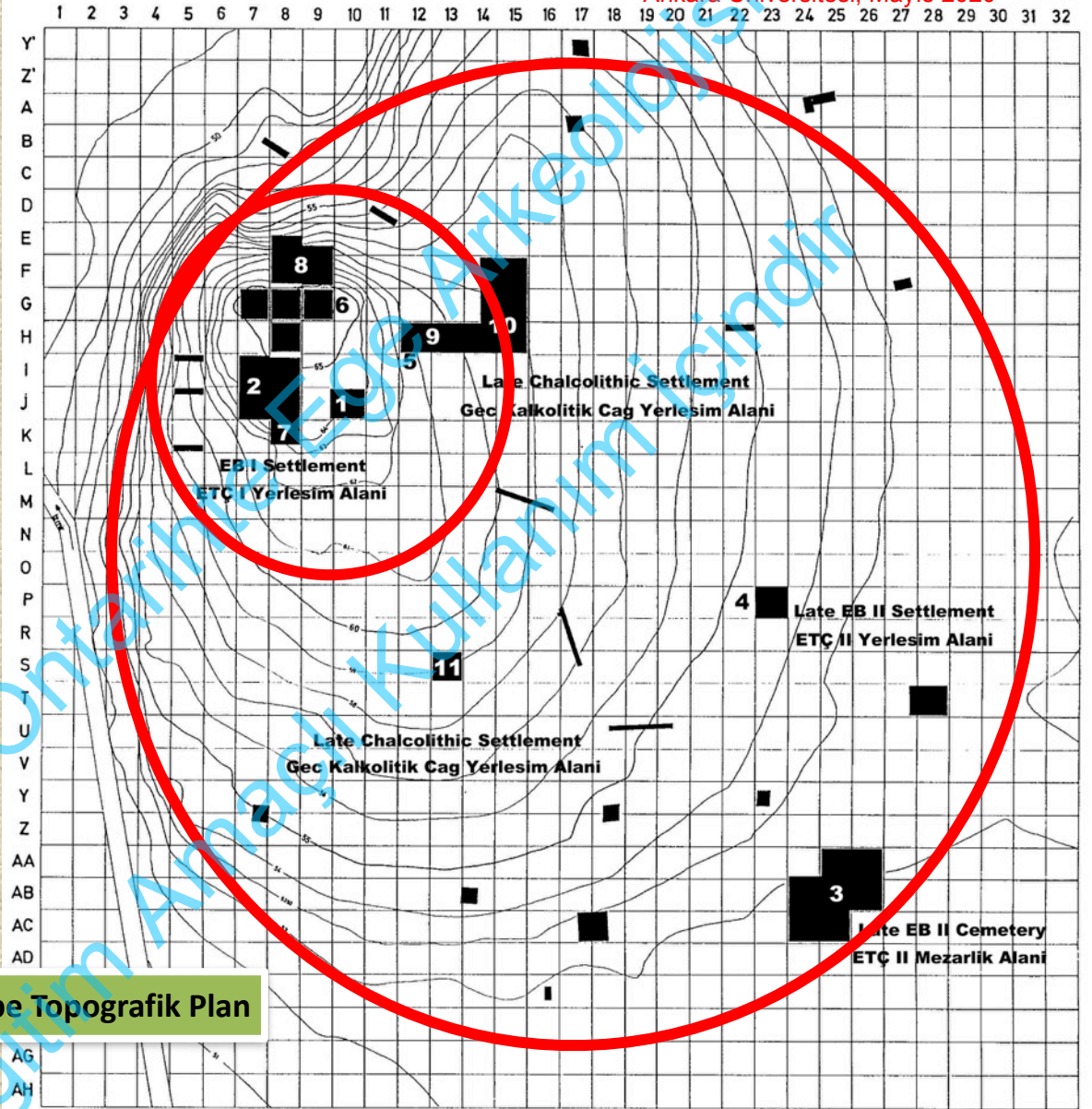
Savunma sistemi ile çevrili alanda oldukça sık, ortak taş duvarlara sahip evler bulunmaktadır. Bazı evlerin duvarları tamamen taştan yapılmış, bazılarının üst kısımları kerpiç ile tamamlanmıştır. Bölgede Liman Tepe'den de tanıdığımız dikdörtgen uzun ev planlı yapılar, içlerinde ocak yerleri bulunan ve sokaklara açılan kapıları olan evlerdir. Bazı evlerin sokağa açıldığı kısımda, evin dışında tabanı taş planlı küçük depo odaları açığa çıkarılmıştır.

## MÖ 3. Bin'de Batı Anadolu

### BAKLA TEPE

Bakla Tepe'nin MÖ 3. Binyıl'ın ilk yarısına tarihlendirilen yerleşimi, erken ve geç olmak üzere iki tabakaya ayrılmaktadır. Bu tabakalar da kendi içerisinde BT IV 2 A-B erken, BT IV 1 A-B-C geç olmak üzere 5 mimari evreden oluşmaktadır.

### Bakla Tepe Topografik Plan



### BAKLA TEPE

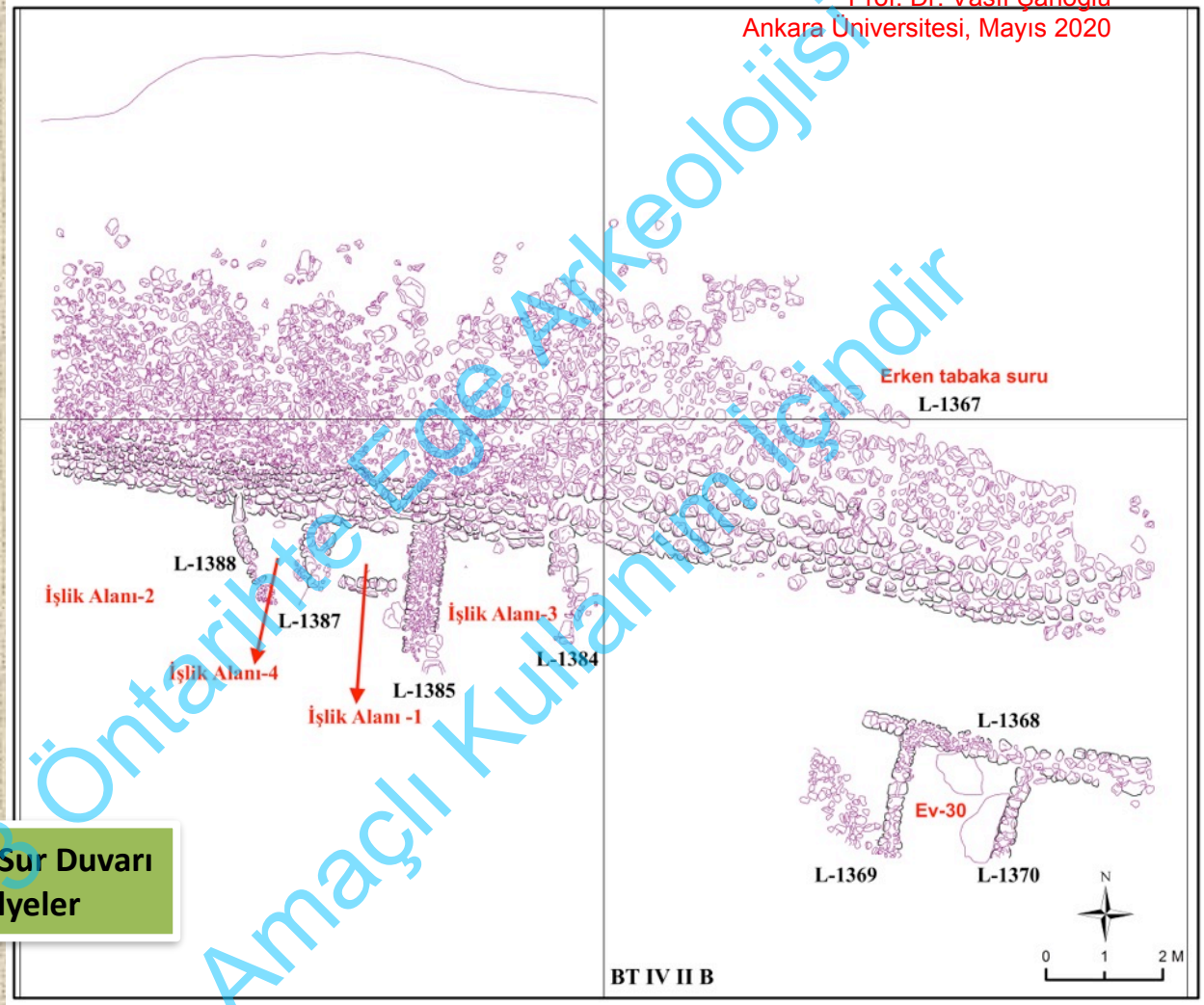




MÖ 3. Bin'de  
Batı Anadolu

BAKLA TEPE

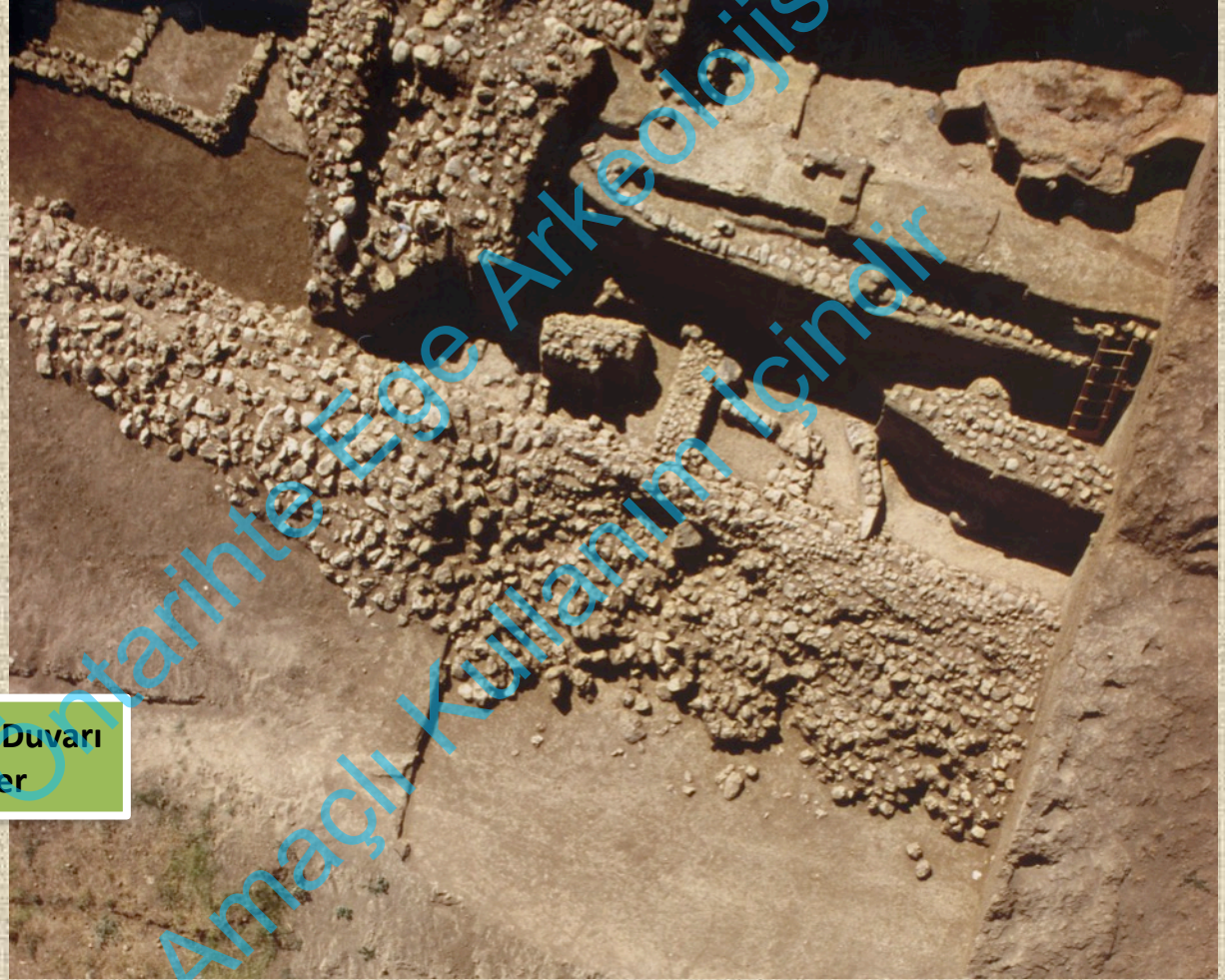
Bakla Tepe Sur Duvarı  
ve Atölyeler



Bakla Tepe ETÇ 1 erken evresi olan BT IV 2 B evresine ait mimari kalıntılara, höyüğün kuzey yamacında, doğusunda ve güneybatısında dar alanlar içerisinde ulaşılmıştır. Bu evrenin mimarisini, savunma sistemi, bir konut ve işlik alanları oluşturmaktadır. Bu mimari evrede işlik alanlarında ele geçen zengin buluntu topluluğu, Bakla Tepe sakinlerinin sosyo-ekonomik durumları hakkında önemli bilgiler sunmaktadır.

MÖ 3. Bin'de  
Batı Anadolu

BAKLA TEPE



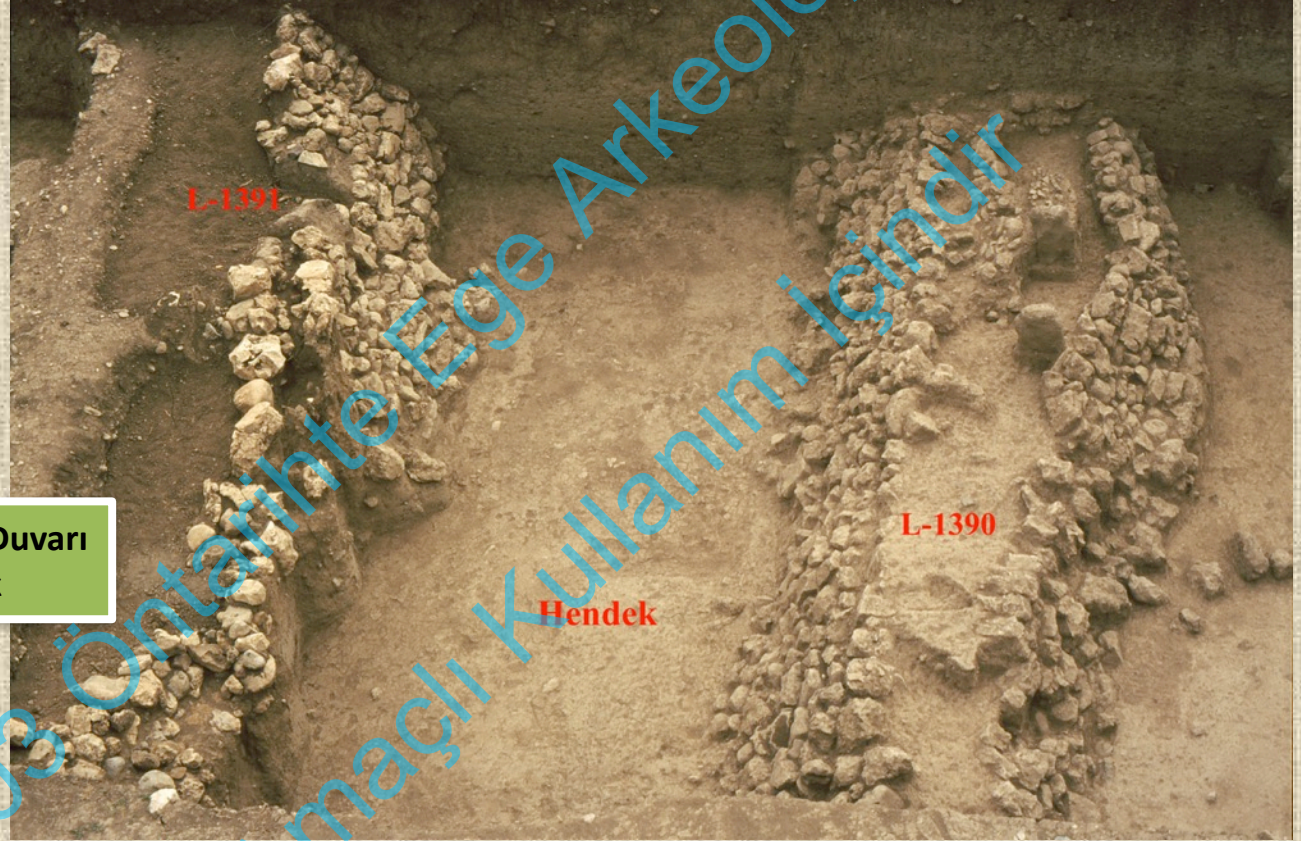
Bakla Tepe Sur Duvarı  
ve Atölyeler

Bakla Tepe höyüğünün kuzey yamaç kısmında yerleşimi çevreleyen erken tabaka savunma sisteminin 19 m'lik kısmı açığa çıkarılmıştır. Doğu-batı istikametinde uzanan surun bu bölümünün 1,10 m yüksekliğinde, 6 sırası taş örgüsü korunmuştur. Kuzeye doğru bir blok halinde devrilen savunma duvarının taşları, 4,60 m genişliğinde bir alana yayılmıştır

MÖ 3. Bin'de  
Batı Anadolu

BAKLA TEPE

Bakla Tepe Sur Duvarı  
ve Hendek



Bakla Tepe Höyüğü'nün doğu kısmında erken tabaka savunma sisteminin 9 m uzunluğundaki bölümü ile birlikte hendek ortaya çıkarılmıştır. Kuzey-güney doğrultusunda uzanan surun bu kısmının 1,55 m yüksekliğinde 15 sıra taş örgüsü korunmuştur. Surun bu bölümü de kuzeyde yer alan kısmıyla benzer teknikte inşa edilmiştir. Tepelik kısmın ovayla birleştiği, eğimin kuzey alanına oranla nispeten azaldığı alanda, doğal olarak elde edilen yükseklik avantajı kullanılmamış bunun yerine ise savunma sisteminin önüne ek bir hendek açılarak sur güçlendirilmiştir

## MÖ 3. Bin'de Batı Anadolu

### BAKLA TEPE

Bakla Tepe'de uzun evler batı, doğu, güney ve kuzey bloklarından oluşmaktadır. Savunma sistemine dik ya da paralel uzanan bu bloklar içerisinde yer alan yapılar, kuzey-güney doğrultusunda iki ana sokağa açılmaktadır. Bakla Tepe'nin BT IV 1 C mimari evresinde yerleşime giriş, güneyde yer alan bir kapı girişi ile sağlanmış olmalıdır. BT IV 1 B evresinde ise höyüğün kuzey yamacına iki kule ile desteklenen yeni bir kapı girişi eklenmiştir. Söz konusu bu kuleli giriş, BT IV 1 A evresinde de kullanılmıştır. BT IV 1 B evresinde, kuzeyde yamaç kısmında yer alan kuleli girişte başlayan sokak, güneye doğru devam ederek, batı bloku evlerinin açıldığı doğu-batı doğrultulu güneybatı sokağı ile birleşmektedir. Diğer bir sokak ise yerleşimin güney kısmından başlayarak, batı kısmında yer alan sokak gibi, kuzey-güney doğrultusunda uzanmaktadır. Yerleşimin orta kısmında, bu sokakların kesiştiği bir ara sokak ile yol ağı tamamlanmış olmalıdır. Bakla Tepe'nin merkezinde yer alan geç dönem çukurunun yarattığı tahribat nedeniyle höyüğün merkezde bulunması gereken yapıların varlığına tam olarak ulaşılamamıştır. Ancak BT IV 1 B evresine ait yaklaşık 1,50 m uzunluğunda bir yapıya ait duvar parçası, merkezde birtakım yapıların varlığına işaret etmektedir.

### Bakla Tepe ETÇ I Yerleşimi



## MÖ 3. Bin'de Batı Anadolu

### BAKLA TEPE

MÖ 4. Binyıl'ın sonu, MÖ 3. Binyıl'ın başlarında ortaya çıkmaya başlayan Uzun evler, birbirine bitişik yan duvarları ortak kullanılan, bir ya da birkaç mekândan oluşan ve merkezinde ocağı bulunan blok yapılardan oluşmaktadır. Ön kısımları anteli sundurmalı veya düz antesiz olabilen bu yapılara, dizi evler de denilmektedir. Genel olarak 10-25 m uzunluğa sahip olan uzun evlerin genişlikleri 3-6 m arasında değişmektedir. Bu yapıların içerisinde gündelik faaliyetlerle birlikte üretime dönük aktiviteleri bir arada gerçekleştirilmiştir.

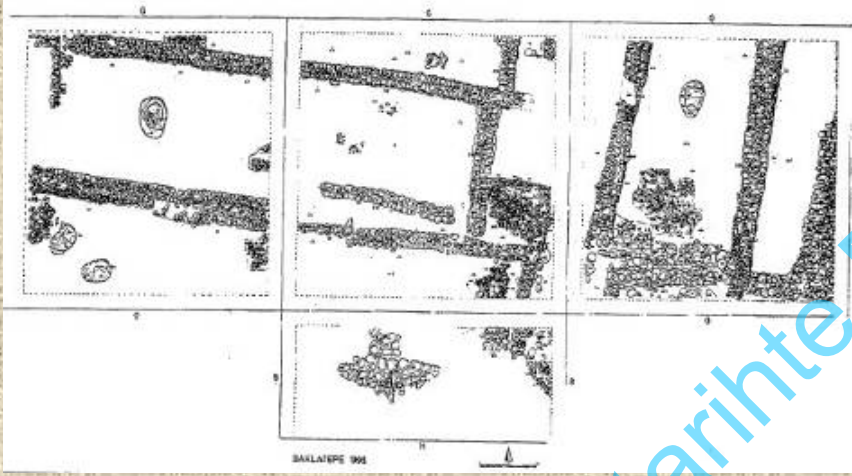
Bakla Tepe'de kullanılan uzun evler, Batı Anadolu sahil kesimi ve Doğu Ege adaları yerleşimlerinin de baskın yapı tipini oluşturur. Yan duvarlarının ortak kullanıldığı ve bloklar oluşturan uzun evlerin ortasında bir ocak tabanı yer almaktadır. Bu ocak tabanına ek olarak genelde evin kenar duvarlarına bitişik küçük ateşliklere rastlanmaktadır. Bakla Tepe uzun evlerinin en karakteristik özelliklerinden birini de evin sundurma kısmında ya da giriş kapısının sağında veya solunda yer alan ambarların varlığı oluşturmaktadır.

### Bakla Tepe ETÇ I Yerleşimi

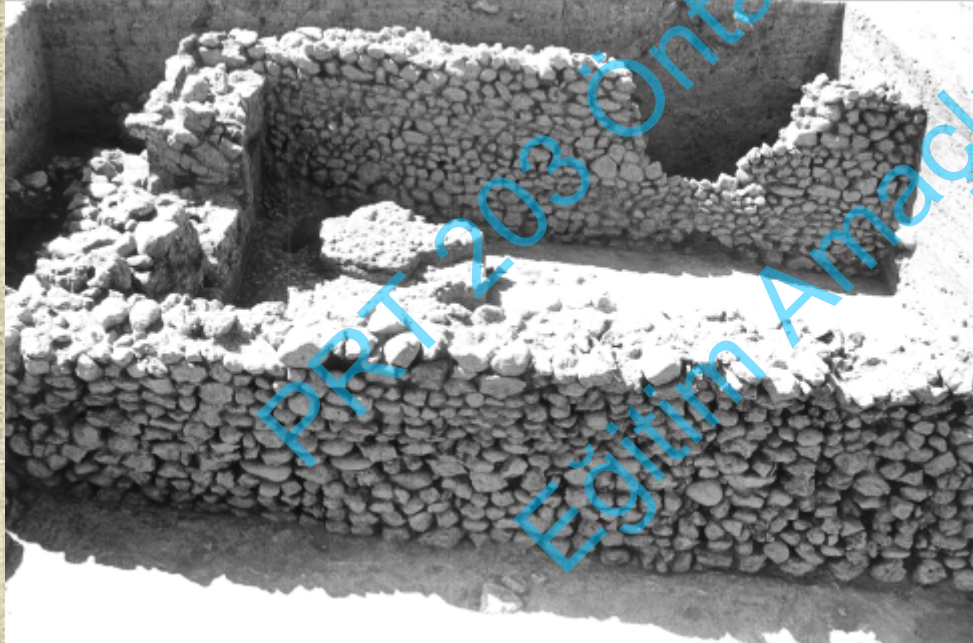


MÖ 3. Bin'de  
Batı Anadolu

BAKLA TEPE



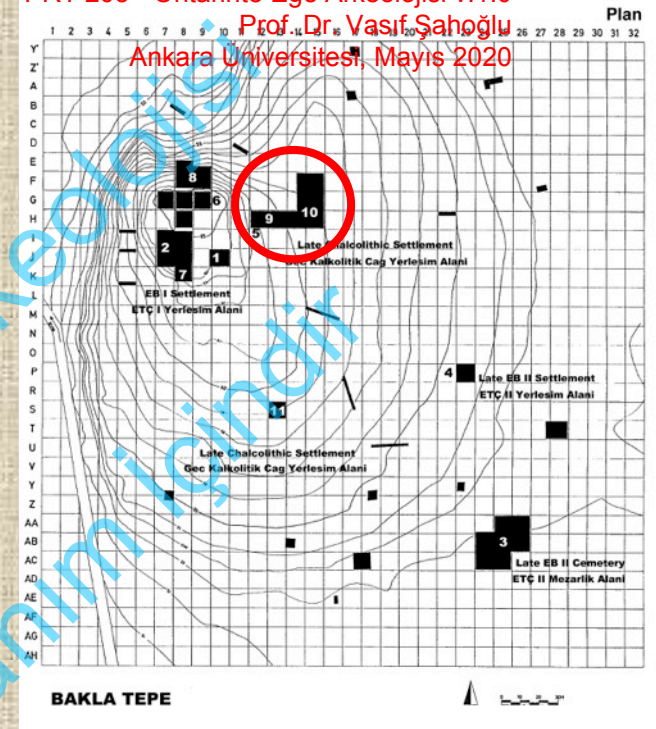
Bakla Tepe ETÇ I Yerleşimi



MÖ 3. Bin'de  
Batı Anadolu

## BAKLA TEPE

## ETÇ I Mezarlığı



BAKLA TEPE

Bu dönemde Bakla Tepe'de erişkinler için yerleşim dışında bir mezarlık alanı bulunmaktadır. Savunma sistemi ile çevrili tepenin doğusunda, hendeğin dışında yer alan mezarlık, taş sanduka, pithos ve basit toprak mezarlardan oluşmaktadır. Üç farklı mezar tipinin bir arada görüldüğü mezarlık, bu özelliğiyle Batı Anadolu sahil kesiminde özgün bir yere sahiptir. Mezarların içerisinde hocker tarzda gömülmüş tekil gömülerle karşılaşılmış ancak bazı mezarların hemen dışında veya bazılarının da içerisinde karışık halde ele geçen ikinci bir bireye ait kemiklerden taş sanduka ve pithos mezarların birden çok kez kullanıldıkları sonucuna varılmıştır. Mezarlıktaki hiçbir mezar diğerini tahrip etmemiştir. Taş sanduka mezarların hemen yanında, dikey olarak yerleştirilmiş ve içi yumruk büyüklüğünde taşlarla doldurulmuş olan büyük pithoslar, mezarlık alanında belli bir parselasyonun bulunduğunu ve mezarların yerlerinin yüzeydeki bazı işaretler sayesinde belirginleştirildiğini kanıtlamaktadır. Bu düzenlemeler aynı zamanda ölü gömme töreni sonrasındaki dönemlerde de mezarlıkta bir takım ayinlerin gerçekleştirildiğine işaret ederler.

MÖ 3. Bin'de  
Batı Anadolu

BAKLA TEPE

ETÇ I Mezarlığı

Taş Sanduka Mezar



Pithos Mezar



Basit Toprak Mezar





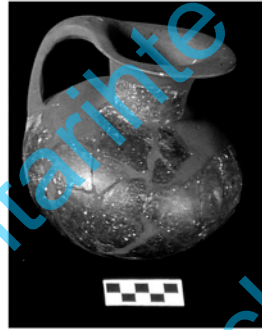
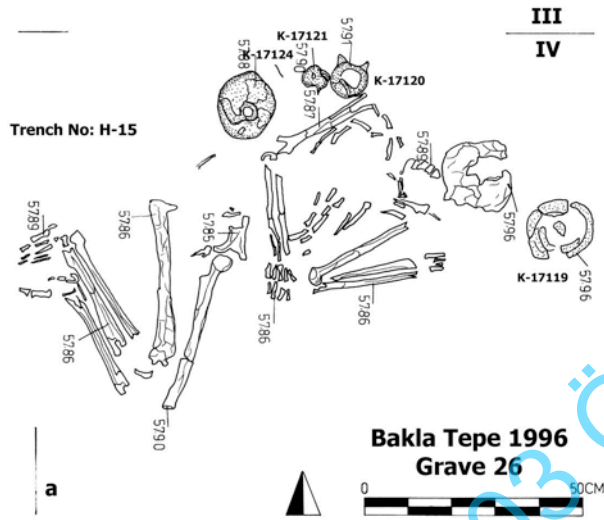
# MÖ 3. Bin'de Batı Anadolu

## BAKLA TEPE

### ETÇ I Mezarlığı

#### Basit Toprak Mezar

#### Taş Sanduka Mezar



K-17119



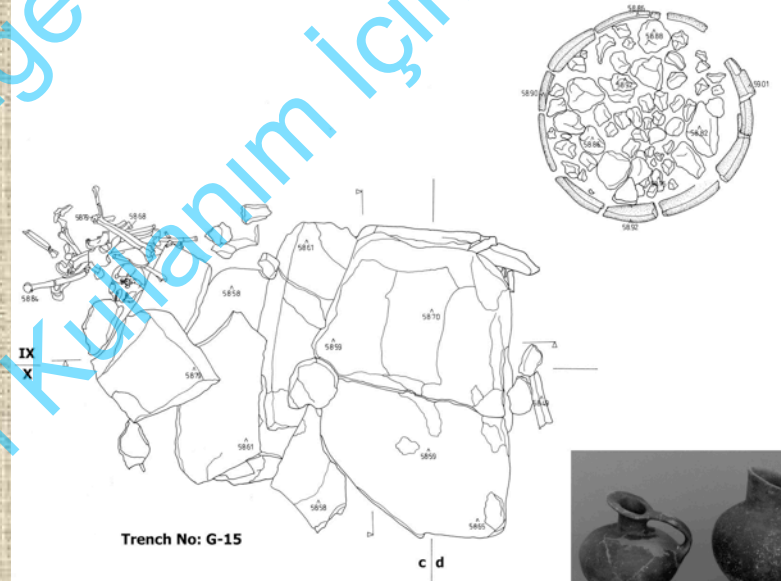
K-17120



K-17121



K-17124



Bakla Tepe 1998  
Grave 107

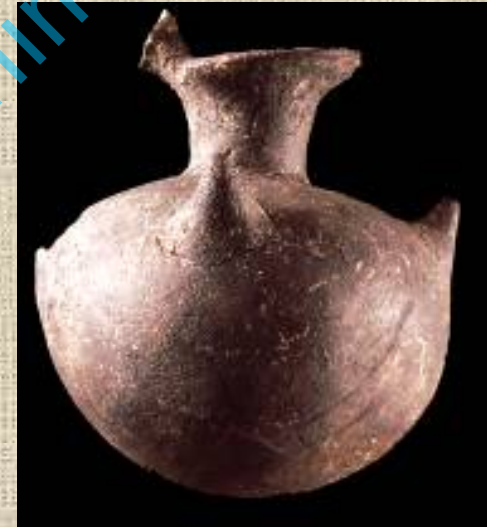


c d

## MÖ 3. Bin'de Batı Anadolu

### BAKLA TEPE

#### ETÇ I Mezarlığı Mezar Eşyaları

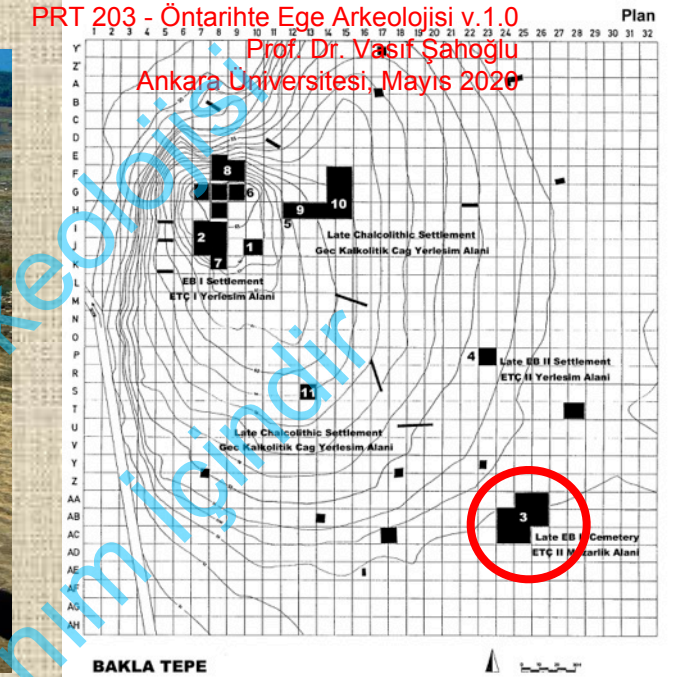


Mezarlar arasında mezar eşyaları açısından belirgin bir farklılık görülmemektedir; bakır hançerler, gümüş bilezik ve küpeler, çeşitli taşlardan kolyeler, bakır iğneler gibi süs eşyaları yanında “halka idol” olarak tanınan pandantifler ve siyah perdeli yayvan ağızlı testiler, bu döneme ait karakteristik mezar eşyalarını oluşturur.

MÖ 3. Bin'de  
Batı Anadolu

BAKLA TEPE

ETÇ II (Geç) - III Mezarlığı



Bakla Tepe'nin bu döneme ait en önemli arkeolojik verileri höyüğün güneydoğusunda açığa çıkarılan mezarlık alanından gelmektedir. Tamama yakını pithos mezarlardan oluşan bu mezarlık, bir önceki dönemin ölü gömme adetlerinde meydana gelen köklü bir değişimi yansıtmaktadır. Büyük boy pithoslardan oluşan mezarların tamama yakını birden çok kez kullanım görmüştür. ETÇ I dönemi mezarlığından farklı olarak bu mezarlıktaki mezarların içerisine yeniden gömü yapılacağında, mezar içerisindeki iskeletler pithosun dibine doğru itilerek yeni gömmeye yer açılmaktadır. Bu sayede sekiz bireye kadar gömü içeren mezar örnekleri de ele geçmiştir. Mezarların, mezarlık alanı içerisindeki dağılımları ve tıpkı bir önceki dönemde olduğu gibi hiçbir mezarın daha eski mezarları tahrip etmemiş olması, mezarlık içerisinde, bir düzenlemenin olduğunu kanıtlamaktadır. Pithosların ağızlarının çevresine yerleştirilen büyük taşlar ve bazı mezarların kapak taşları, olasılıkla aile mezarı olarak adlandırabileceğimiz bu mezarların yeniden kullanımına olanak sağlayacak şekilde yüzeyde belirgin olarak işaretlenmiş olmalıydı. Bazı mezarların dışında ele geçen tankard, gaga ağızlı testi gibi sıvıların dökülmesi ile bağlantılı kaplar, mezarlık alanının ölü gömme anından daha sonra da ziyaret edilerek burada bir takım faaliyetlerin gerçekleştirildiğini kanıtlamaktadır.

MÖ 3. Bin'de  
Batı Anadolu

BAKLA TEPE

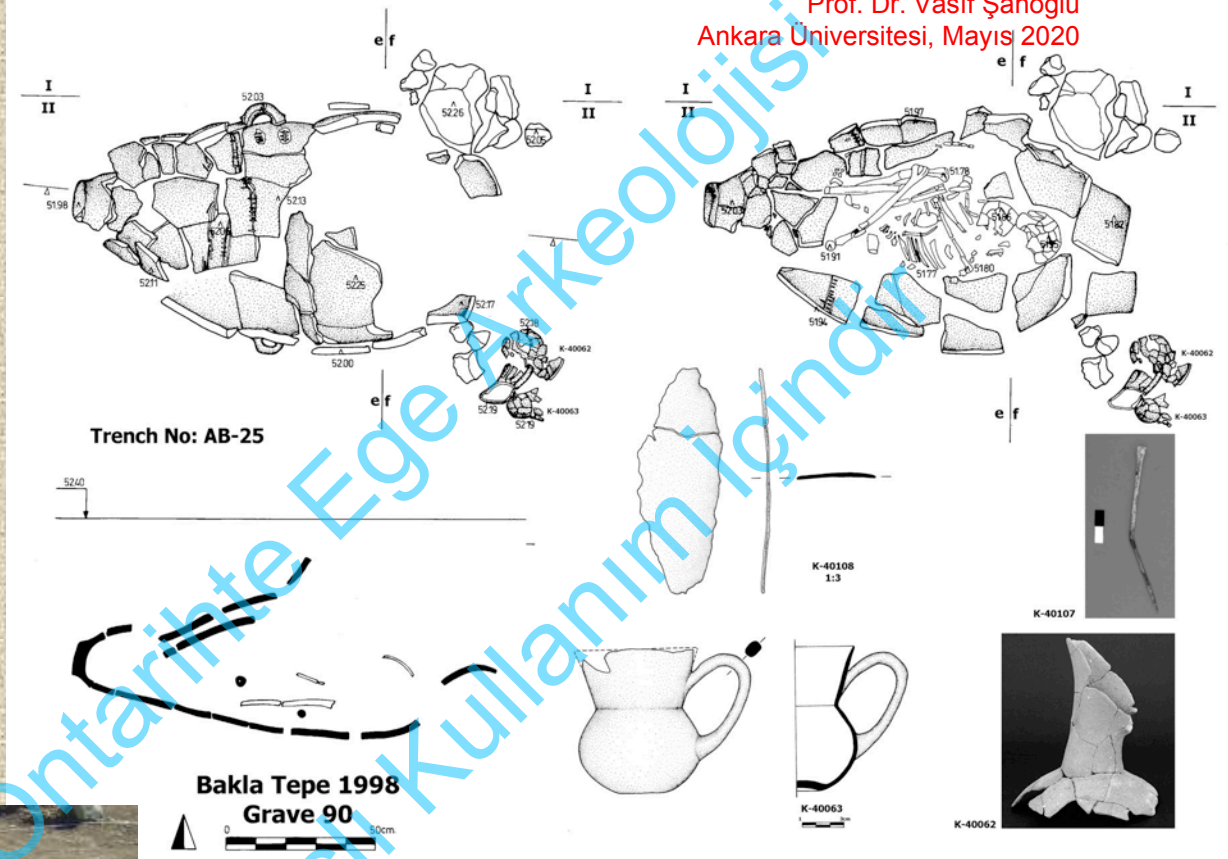
ETÇ II (Geç) - III Mezarlığı



MÖ 3. Bin'de  
Batı Anadolu

BAKLA TEPE

ETÇ II (Geç) - III Mezarlığı



## MÖ 3. Bin'de Batı Anadolu

### BAKLA TEPE

#### ETÇ II (Geç) - III Mezarlığı



Mezarlarda ele geçen mezar eşyaları, bronz hançerlerden başlı iğnelere, sap delikli baltalardan kesici aletlere, altın ve gümüşten yapılmış kolye, alınlık, küpe ve saç spirallerine, "halka idol" tipinde pandantiflerden kemik mühürlere kadar geniş bir çeşitlilik sunmaktadır. Mezar eşyası olarak kullanılan seramik örnekleri de dönemin karakteristik kap formları olan depas, tankard, sivri veya kesik gaga ağızlı testi, küçük üçayaklı çömlek, üçayaklı çanak, çaydanlık, kompozit pyksis gibi kap formlarından oluşmaktadır. Mezarlıkta ele geçen iki hayvan biçimli kap ve bir insan yüzlü kap, sık rastlanmayan kap formlarını oluşturur.