

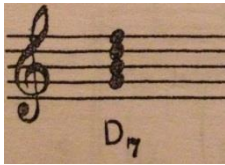
## BESTECİLİK (KOMPOZİSYON) ANASANAT DALI ARMONİ II - KOM 110

1. Hafta: Dominant Yedili Akoru
2. Hafta: Dominant Yedili Akorunun Çevrimleri
3. Hafta: Yan Dereceler
4. Hafta: II. Derece Akoru
5. Hafta: III. Derece Akoru
6. Hafta: VI. Derece Akoru
7. Hafta: VII. Derece Akoru
8. Hafta: II. Derece Yedili Akoru
9. Hafta: Ara Sınav
10. Hafta: II. Derece Yedili Akorunun Çevrimleri
11. Hafta: VII7 Akoru
12. Hafta: VII. Derece Yedili Akorunun Çevrimleri
13. Hafta: Konuların Tekrarı ve Konularla İlgili Armonik Analiz
14. Hafta: Final Sınavı

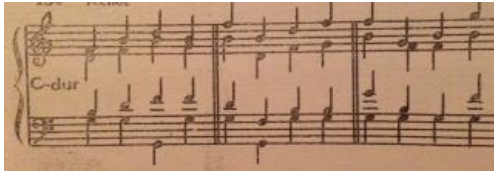
### Dominant Yedili Akoru

Gamın beşinci derecesinden kurulan, dört farklı sestem oluşan, majör ve minör sisteminin en önemli akoruna **Dominant Yedili** akoru denir.

Dominant Yedili akoru kısaca D7 olarak yazılır. D7 akoru B3+k3+B3 aralık kuruluşundan oluşur. Akorun kenar sesleri küçük 7'li aralığı oluşturur.



D7 akoru dar, geniş ve karma pozisyonunda kurulabilir.



D7 - - - D7 - - - D7 - - -  
dar poz. geniş poz. karma poz.

Dört-altılı akorlarının yanı sıra , D7 akorundan önce tüm fonksiyonlar gelebilir.

T-D7, T6-D7, S-D7, S6-D7, D-D7, D6-D7, K4/6-D7.

D7 akoru çözüm gerektiren akordur. D7 akorunun çözülebileceği derece Tonik tir. Bazen bu akor kırık kadanslarda altıncı dereceye de çözülebilir.

D7 akoru Tonik akoruna çözüldüğünde; akorun birlisi Tonik akorun birlisine gider, üçlüsü eğer sopranda yer alıyorsa ikili aralığı yukarı çıkar, orta seslerde ise serbest hareket eder, akorun beşlisi ve yedilisi daima ikili aralığı aşağı iner. D7 akoru Tonik akoruna çözüldüğünde, Tonik akorun beşlisi olmaya bilir. Bu durumda Tonik akorunun sadece üçlüsü ve üç kere tekrarlanan birlisi olur.



D7 T-5 D7 T  
(beşlisiz) (tam)

*D7 beşlisiz Tonik akoruna çözüm örnekleri:*



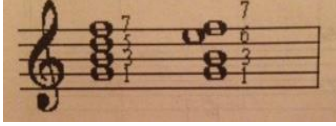
*D7 tam Tonik*



D7 akoru periyodun son kadansında sıkça kullanılır. Tam kadanslarda D7 akoru şu şekilde gelir:

**S-D7-T**  
**S6-D7-T**  
**K4/6-D7-T**  
**S-K4/6-D7-T**

Bazı zamanlarda D7 akorunda, akorun beşlisi yerine altıncısı kullanılır. Buna Sekstali veya Ekaltılı D7 akoru denir. Akorun altıncısı genellikle soprano partisinde kullanılır. Akorun içerisinde hareket eden altılı beşlisine inebilir veya yerinde de kalabilir. Sekstali D7 akorun Tonik akoruna çözümü D7 akoruyla aynıdır.



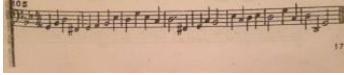
D7 D7 sekstali



**\* Konuyla ilgili yapılması gerekenler:**

**1. Üç diyez üç bemol majör ve armonik minör tonalitelere D7 akoru kurunuz T akoruna çözümünü yapınız (yazılı)**

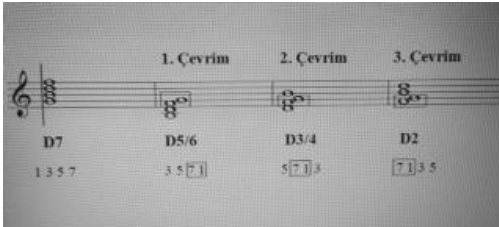
**2. Bas armonizasyonu yapınız (yazılı)**



**3. C Dur-a moll, F Dur-d moll, G Dur-e moll tonalitelere D7 akoru kurunuz T akoruna çözümünü yapınız (piyanoda)**

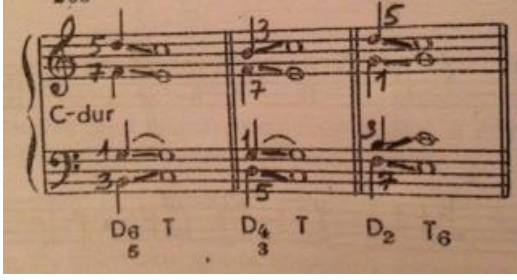
## Dominant Yedili Akorunun Çevrimleri

D7 akorunun üç çevrimi vardır. Bunlar D5/6, D3/4 ve D2 akorları.



D7 akorunun her çevriminde ikili aralığı meydana gelmektedir. D5/6 da en üstte, D3/4 te ortada, D2 de ise en altta. Bu akorlar D7 akoru gibi Tonik akoruna çözülmek zorundadır. D5/6, D3/4, D2 akorları şu kurala göre Tonik akoruna çözülür:

1. Akorun birlisi yerinde kalır.
2. Akorun üçlüsü yukarı çıkar.
3. Akorun beşlisi aşağı iner.
4. Akorun yedilisi aşağı iner.

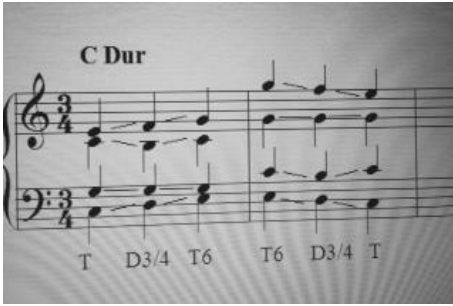


Bu çözüm kurallarına göre D5/6 ve D3/4a akorları temel Tonik akoruna (T), D2 akoru ise Tonik akorunun birinci çevrimine T6 akoruna çözülür.

D7 akorunun ikinci çevrimi olan D3/4 akoru geçişli akor olarak da kullanılmaktadır. D3/4 akoru D4/6 akorunun yerine geçer. Geçişli D3/4 akoru T ve T6 akorları arasında yer alır.

### T-D3/4-T6, T6-D3/4-T

Akorların bağlantısı sırasında seslerin arasında atlama yapılamaz.



Yukardaki örneğin alto – soprano ve tenor-soprano sesleri arasında paralel beşliler oluşabilir.



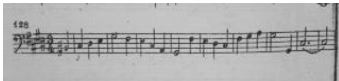
Klasik armonide yasaklı olan paraleller burada kabul edilebilir.

Bas armonizasyonu örneği:



\* Konuyla ilgili yapılması gerekenler:

1. Bas armonizasyonu yapınız (yazılı)



2. Çaldığınız eserlerde D7 ve çevrimlerini bulunuz

3. İki diyez İki bemol majör ve armonik minör tonalitelere D7 ve çevrimlerini kurunuz T akoruna çözünüz (piyanoda)

## Yan Dereceler

I. , IV. ve V. Derece akorlarını “Temel Dereceler” olarak incelemiştik. Bu dereceleri de Tonik, Subdominant ve Dominant kavramlarıyla özdeşleştirmiştik. Bu üç derecenin dışında kalan akorlara ise “Yan Dereceler” adını veriyoruz. Yan Dereceleri tek tek incelerken, bu akorların da kullanıldıkları bağlama göre, Tonik, Subdominant ve Dominant fonksiyonları kapsamında değerlendirilebileceklerini belirtmek gerekir.

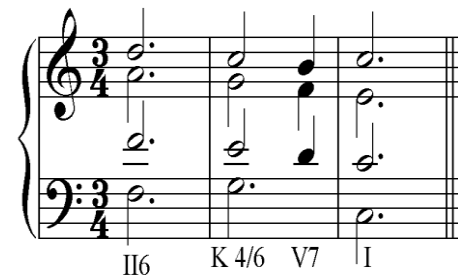
## II. Derece Akoru

II. Derece Akoru bir yan derecedir ve belki de yan dereceler içinde en sık kullanılanıdır. İçerdiği sesler itibariyle Subdominant Fonksiyonu kapsamında ele alınır.



Yukarıda da görüldüğü gibi II. Derecenin 3’lü ve 5’lisi, IV. Derecenin 1’li ve 3’lüsüyle aynı seslerdir. Bu sebeple II. Dereceyi, IV. Derece nerelerde kullanılıyorsa, aynı yerlerde kullanırız. II. Derece üç sesli olarak kullanıldığında, en sıklıkla birinci çevrime yer verilir ve bastaki 3’lü katlanır.

Do Majör (C-Dur)



## III. Derece Akoru

III. Derece akoru hem Tonik, hem de Dominant fonksiyonları ile ikiye ortak sese sahiptir. Böylelikle iki fonksiyonun yerine de kullanılabilir. Armonik minörde ise her zaman Dominant fonksiyonu taşır.

III. Derece akoru çoğunlukla 3/5 olarak kullanılır.

Do Majör (C-Dur)

I III I I III V<sup>3/4</sup> I

**VI. Derece Akoru**

V. Derece akoru hem I. Derece, hem de IV. Derece ile ikiye ortak sese sahip olduğundan dolayı, Tonik ya da Subdominant fonksiyonları dahilinde değerlendirilebilir.

Subdominant olarak daha çok kadanslarda yer alır.

Do Majör (C-Dur)

I VI II<sup>6</sup> V<sup>7</sup> I

VI. Derece en çok “Kırık Kadans”ta I. Derecenin yerine kullanılır. Bu kullanışta VI. Dereceyi Subdominant fonksiyonuna ait bir akor izler (II. ya da IV. Derece).

Do Majör (C-Dur)

II6 V7 VI II6 K4/6 V7 I

## VII. Derece Akoru

VII. Derece akoru köksüz bir Dominant Yedili akoru gibi ele alınabilir. Bu sebeple Dominant fonksiyonu içinde değerlendirilmesi pek tabîdir. VII. Derece akoru eksşk bir akordur. Ayrıca bu derecenin kök sesi tonun yeden sesine denk gelir. Bu sebeple VII. Derecede kök ses katlanmaz. Akorun üç sesli kullanımında katlanması gereken ses akorun üçlüsüdür.

Do minör (c- moll)

IV VII6 I

Yukarıda da görüldüğü gibi, VII. Derece akorunun II6 akorunda olduğu gibi birinci çevrimiyle kullanılması tipiktir (VII6).

## II. Derece Yedili Akoru

II. Derecenin yedili olarak kullanılması II7 şeklinde gösterilir. II7 akoru majör tonalitelere minör yedili, minör tonalitelere ise yarı-eksik yedilidir. Daima Subdominant fonksiyonu içinde ele alınır. Armoniye zenginleştirir.

Do Majör      Do Minör

II7                      II7

## II. Derece Yedili Akorunun Çevrimleri

II. Derece yedili akorunu ve çevrimlerini, Dominant yedili ve çevrimleriyle benzer şekilde adlandırırız.

Do Majör (C-Dur)

II7                      II5/6                      II3/4                      II2

II7 ve çevrimleri Subdominant fonksiyonuna dahil oldukları için Dominant akorundan sonra kullanılmazlar. II7 ve çevrimlerini çoğunlukla Dominant fonksiyonuna ait akorlar takip eder.

Do Majör (C-Dur)

II7                      V                      II3/4                      V

II7 ve çevrimlerinin, Dominant 7 ve çevrimlerine bağlanması çok tipiktir. II7 ve çevrimleri, Dominant 7 ve çevrimlerine bağlanırken aşağıdaki kurallara riayet edilir:

- 1- Akorun birlisi ve 3'lüsü ortak ses olarak yerlerinde kalır.
- 2- Akorun 5'lisi ve 7'lisi en yakın seslere aşağı inerler.



Do Majör (C-Dur)

II7 D3/4 II5/6 D2 II3/4 D7 II2 D3/4

Özellikle II. Derecenin birinci (II5/6) ve ikinci (II3/4) çevrimleri kadanslarda sıklıkla karşımıza çıkar. Bu akorları kadanslarda Kadans dört-altı akorunun takip etmesi çok tipiktir:

Do Majör (C-Dur)

II5/6 K4/6 D7 I II3/4 K4/6 V7 I

### VII7 Akoru

VII. Derecenin yedili akoru (VII7) da Dominant fonksiyonuna aittir. Yeden ses üstüne kurulan bu akor eksik ya da yarı-eksik olabilir. VII7 Subdominant ya da Tonik fonksiyonlarını takip edebilir.

### II7-VII7, I-VII7

VII7 akorundan sonra Subdominant kullanılmaz.

### VII. Derece Yedili Akorunun Çevrimleri

Tüm yedili akorlar gibi VII7'nin de üç çevrimi vardır:

Do Majör (C-Dur)

The musical notation for Do Majör (C-Dur) is shown in 2/4 time. The first staff is the treble clef and the second is the bass clef. The chords are: VII7 (F7), VII5/6 (E7), VII3/4 (D7), and VII2 (C7).

VII7 VII5/6 VII3/4 VII2

VII7 ve çevrimleri, I. Dereceye bağlanırken akorun 1'li ve 3'lüsü yukarı çıkar, 5'li ve 7'lisi aşağı inerler. Bu bağlantıda Tonik akorunun 3'lüsünün katlanmasına paralel 5'liden kaçınmak için izin verilir:

Do Majör (C-Dur)

The musical notation for Do Majör (C-Dur) is shown in 2/4 time. The first staff is the treble clef and the second is the bass clef. The chords are: VII7 (F7), I (C), VII5/6 (E7), and I6 (C6).

VII7 I VII5/6 I6

VII7 ve çevrimlerini Dominant 7 ve çevrimleri de takip edebilir:

Do minör (c-moll)

The musical notation for Do minör (c-moll) is shown in 2/4 time. The first staff is the treble clef and the second is the bass clef. The chords are: VII7 (F7), V5/6 (E7), and I (C).

VII7 V5/6 I

Tüm konularla ilgili armonik analiz:



### **KAYNAKLAR:**

Alekseev, B., *Zadaçı Po Garmonii*, İzdatelstvo "Muzıka", Moskova, 1976.

Bakihanova, Z. *Armoni*, Yorum Matbaası, Bilkent Üniversitesi, Ankara, 2003.

Dubovskiy, İ. Evseev, S. Sposobin, İ. Sokolov, V. *Uçebnik Garmonii*, Muzıkalnoye İzdatelstvo "Muzıka", Moskova, 1985.

Korsakov, N. *Praktičeskiy Uçebnik Garmonii*, Muzıkalnoye İzdatelstvo, Moskova, 1937.

Skrebkova, O. Skrebkov, S. *Hrestomatiya po Garmoniçeskomu Analizu*, Muzıkalnoye İzdatelstvo, Moskova, 1961.