

## **KONU 6**

# **HİTİT SANATININ KÖKENLERİ VE GELİŞİMİ**

**Hitit Sanatı'nın doğuş ve gelişme evresine (M.Ö.2000-1750) ait çoğunluğu Kültepe'de keşfedilmiş.... (N. Özgüç).**

**Acemhöyük, Kültepe ve Alacahöyük'te bulunmuş olan heykelcikler, kabartmalı ve çizilerek süslenmiş kutular ve mühürler erken Hitit üslubunun gelişmesini iyi bir şekilde izlememizi sağlar (N. Özgüç).**

**Hitit seramiği yükselişinin doruğuna Eski Hitit Çağı'nda Kuzey Kapadokya ve Orta Karadeniz bölgesinde erişmiştir. o, kendisinden önceki evre seramiğinin kesintisiz devamıdır (T. Özgüç).**

Anadolu'da Assur Ticaret Kolonileri Çağı'ndan itibaren gelişmeye başlayan sanat anlayışı, İmparatorluk Çağının sonuna kadar gelişimini sürdürmüştür. M.Ö. III. bin yılda başlayan Anadolu Hatti kültürü Eski Tunç II aşamasından itibaren gelişimini arttırmıştır. Seramikte, metal işçiliğinde görülen bu gelişim daha sonraki Assur Ticaret Kolonileri Çağı sanatının özünü oluşturmuştur. Koloni Çağı'nın refah seviyesi bu sanatı adeta çağının sınırlarını aşan bir seviyede geliştirmiştir. Eski Hitit çağı ile Anadolu sanatı yeni bir sürece girmiştir. İlk merkezi devlet anlayışı ile beraber atölyeler ve sanat devlet kontrolü altında gelişimini devam ettirmiştir. Bu dönemin sahip çıktığı Hatti sanatı yeniden şekillendirilmeye başlamış, kabartmalı vazo kavramı yeni sanat anlayışı ile karşımıza çıkmıştır. İlk Hitit kralı Hattuşili ile beraber kabartmalı vazolar aynı tarzda ortak dini temaların öykülediği eserler olarak geniş bir coğrafyaya yayılmıştır.

Bunların arasında en ünlüleri Çankırı İnandık Tepe, Ankara Bitik ve Çorum Hüseyindede'de bulunanlardır.

Kabartmalı dini vazoları üzerindeki bantlarda/frizlerde Hititlerin dini tören veya törenleri çeşitli aşamalarıyla anlatılmıştır.

**Kadın ve erkek figürleri, saz, lir ve çalpara gibi çalgılar, Hitit kap tipleri, koç, geyik ve boğa gibi hayvanlar, sunaklar, kağrı, mobilya tasvirleri, dans sahneleri dönemin figüratif sanatını ve ve dini kutlamaları ayrıntıları hakkında bilgiler sağlamıştır. Özellikle Hüseyinde vazosunda yer alan ve saz ve çalpara/zil eşliğinde bugünkü “halay” benzeri bir dans icra eden kadınlar, günümüzden farksız bir görünüm sergilerler. Hüseyinde vazolarında görülen saz, halay, kağrı gibi öğeler Anadolu'nun yabancısı değildir. Her dönemde karşımıza çıkan bu öğeler Anadolu'muzda 3500 yıldan beri mevcuttur. Hitit sanatında dini konular ağırlıklıdır ve çeşitli dini uygulamalar sergilenir.**

**EĞİTİM AMAÇLI OLUP KULLANIM HAKKI SAKLIDIR**

**İmparatorluk döneminde kabartmalı vazoların yerini kaya kabartmaları almıştır. Özellikle Boğazköy'den güneye doğru giden hat üzerinde yoğunlaşan bu kabartmalar ve Boğazköy Yazılıkaya'daki tanrı tanrıça kabartmaları, dönemin Hitit yontu sanatının belli başlı örnekleridirler. Yazılıkaya Hititlerin bir Açık hava tapınağıdır. Bu tapınağı ve oluşumları din başlığı altında incelemeden önce tasvirlerin sanat ve üslup özelliklerine göz atalım.**

**EĞİTİM AMAÇLI OLUP KULLANIM HAKKI SAKLIDIR**

**Hititler kompozisyon şemalarında kendilerine has özelliklere sahiptirler. Eski Hitit Çağı kabartmalı vazolarında, konu bütünlüğü öyküsel bir akış içinde tasvir edilmiştir. Aynı şekilde İmparatorluk Çağına ait Schimmel geyik ritonunda, Boston Müzesindeki yumruk biçimli riton üstünde ve Kastamonu Müzesindeki Taprammi metal kabında konular hareketli olarak ve bir sinema şeridi akışıyla anlatılmıştır.**

**Hitit sanatı her yönüyle, sadece Anadolu'da değil Hititlerin egemenliğindeki veya siyasi kontrolündeki Yakındoğu bölgelerinde de etkisini sürdürmüştür. M.Ö.1200/1150'de Hitit İmparatorluğunun yıkılmasından sonra Hitit sanatı ve üslubunun varlığı Geç Hitit Beyliklerinde devam etmiştir.**

EĞİTİM AMAÇLI OLUP KULLANIM HAKKI SAKLIDIR

**Hitit sanatının kökünü Assur Ticaret Kolonileri Çağı'ndadır. Özellikle Kültepe buluntularıyla Hitit stilinin ilk gelişim merkezi olmuştur. Hitit sanatının temel öğeleri Kültepe eserlerinde rahatlıkla görülebilir. Aynı gelişim seramikte de mevcuttur. Hatta Kültepe seramiğinin ulaştığı zenginlik ve çeşitlilik Hitit seramiğinde tam olarak görülmez.**

**Siyasi yapılanmanın ilk örnekleri Kaniş arayında görülmektedir. Daha sonra Hitit devletinin kurulmasıyla aynı yapı Hitit sarayında oluşmuş ve daha da gelişmiştir.**

**Assur Ticaret Kolonileri ya da Karum Dönemi'nin sosyal ve kültürel iskeleti, Hitit Çağı'nın alt yapısını oluşturmuştur.**

**Anitta Hançeri olarak tanımlanan eser aslında mızrak ucudur. Ancak ilk tanımlaması kullanılmaya devam etmektedir.**

**Üzerindeki Kral Anitta'nın sarayı ifadesi metinlerden Neşa/Kaniş/Kültepe'yi ele geçiren ve burasını kendisine başkent yapan Kuşşara'lı Anitta'nın Kaniş'teki varlığının arkeolojik bir belgesidir.**



**Anitta'nın mızrak ucu, Kültepe Ib tabakası, Assur Ticaret Kolonileri çağı**





**Kültepe’de Hitit sanatı şekillenmeye başlamıştır. Ancak Hitit sanatı resmi olarak I. Hattuşili’nin Boğazköy’ü başkent yaparak Hitit devletini kurmasıyla başlayacaktır. Karum Döneminden gelen yerel Hatti, sanatı Hitit olarak tanımlanan resmi sanatı oluşturacaktır.**



**Kültepe Ib**

**Bu eserdeki tahtında oturan ana tanrıça tasviri Hitit sanatının tanrıça tiplemesinin kökenini temsil eder. Fizyolojik kadın tiplemesi Hitit üslup özelliklerini taşır. Eski Hitit’te Eskiypar tahtında oturan Tanrıça tasvirli kap ile kavram ve üslup birliğine sahiptir**



## Acemhöyük



**Acemhöyük Assur Ticaret Kolonileri geç evre mühür ve baskılarında da sonraki Hitit stilinin öncülleri görülebilmektedir. Soldaki eserde, disk başlık giydiği anlaşılan Tanrıça'nın başlığının yandan üçgen görüntüsü.**

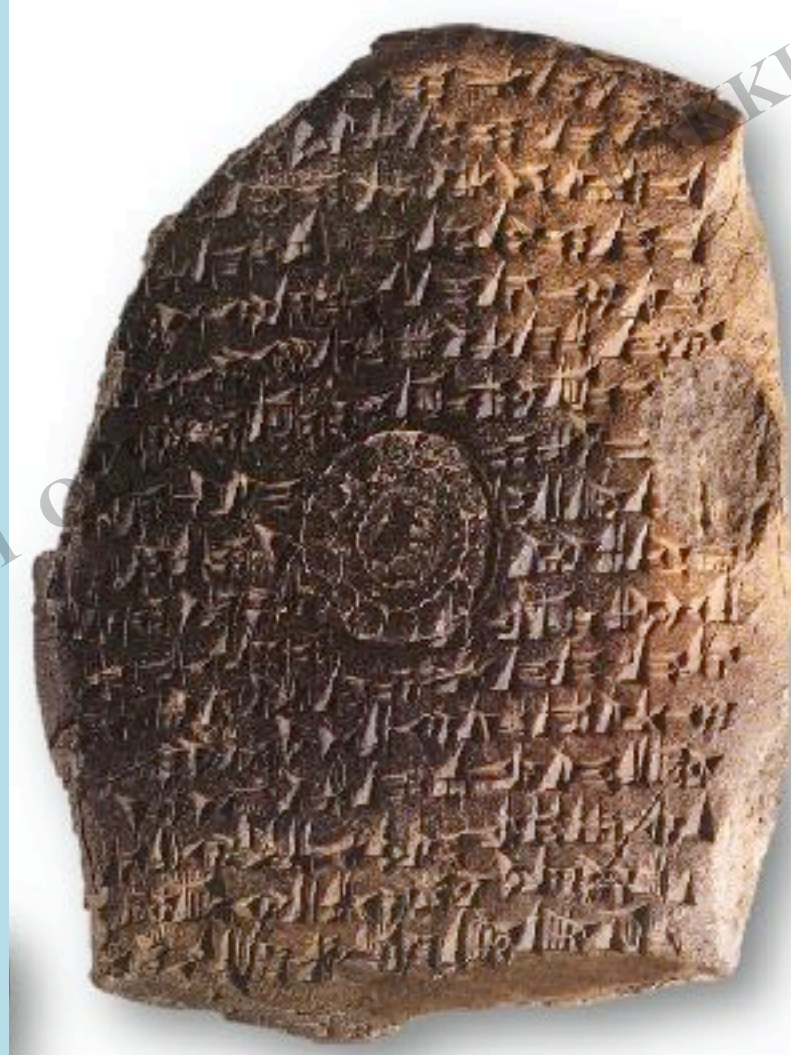
**Kültepe Ib  
Tahtında Oturan  
Tanrıça  
Pendantifi**



**Bu pendantifte disk başlığın  
yandan üçgen görünümü  
belirgindir.  
Hitit Dönemi'nde bu tarz  
pendantifler ve figürinler  
önem taşıyacaktır.**



**Kültepe’de Ib katına ait bir tablet üzerinde Alahzina ‘nın büyük kralı Zuzu’nun damga mühür baskısı daha sonraki Eski Hitit Çağı damga mühürleri tarzındadır. Zuzu bu dönemde ismi bilinen ve mühür baskısı olan yerli/Anadolu’lu bir Büyük Kral’dır**





**Kültepe Ib  
Fildışı  
Tanrıça  
Heykelciği  
Gülümseyen  
Yüz İfadesi  
Fizyonomisi  
Disk (Güneş)  
Formundaki  
Başlığı  
İle  
Hitit  
Sanatının  
Karum  
Çağındaki  
Öncü  
Eserlerindedir.  
Disk başlık Hitit  
kadın tasvirlerinde  
yandan üçgen  
olarak tasvir  
edilmiştir.**





**Kültepe, Assur Ticaret Kolonileri  
Çağı, Kültepe'den Bir Hitit Tanrısı  
Eser Kültepe'de 2006 yılı kazısında  
bulunmuştur. Oval biçimli altın  
folyo, Yük.: 4.1, Gen.: 3 cm., Ib.**

**Tanrı figürü, repouse tekniği ile  
oluşturulmuş. Aslan üzerinde  
duruyor, etek ve bacaklar, yandan,  
üst kısmı önden tasvir edilmiştir. sağ  
elinde sap delikli bir balta tutuyor.  
Sol elinde de daha küçük bir aslan  
tasviri tutuyor. Baş kısmı profilden  
başında kabartı yivlerle bezeli,  
külâh şeklinde bir başlık var. Uç  
kısmı eksik. İri kulağında büyük  
halka küpesi var. Burun iri bir  
üçgen şeklinde, dudaklar büyük  
ince çizgi şeklinde. Bu fizyonomi  
özellikler Hitit üslubundadır.  
Elindeki sap elikli ve arkasında bir  
diken görülebilen baltanın yakın  
benzeri Hitit Çağı'ndaki Şarkışla  
baltası, Boğazköy Kral Kapısı'ndaki  
tanrının elindeki balta, Karkamış  
İni - Teşup Mühründeki  
Şarruma'nın elindeki balta ve  
Ortaköy/Şapinuva'daki törensel taş  
baltadır.**

**Tanrı fiziki görünümü ile Hitit Dövlek Heykelciğine, Tskiyevich mühründeki tiplere benzerli gösterir.**

**Konik başlığı Hitit döneminde öncelikle Yazılıkaya Tanrılarında ve diğer eserlerde görülür. Kemet detayı Kültepe kurşun figürinlerinde, Hitit heykel heykelcikelerinde, etek ve diz kapağı ayrıntıları Boğazköy kral kapısı heykelinde görülebilir. Üzerinde durduğu aslanın ağzı kükrer tarzda yapılmıştır ve tipik Hitit alanı üslubundadır. Hitit kült envanter metinlerinde aslanla ilişkili benzer ikonografik özellikleri taşıyan tanrı savaş tanrısı Zababa'dır. Bu buluntu ile E. Kulakoğlu'nun vurguladığı gibi Hitit sanatının ve stilinin kökeninin Kültepe olduğunu ortaya koymuştur. Dahası Koloni Çağı sanatının kesintisiz Hitit sanatına bağlandığı görüşü yerindedir. M.Ö.1650 ile I. Hattuşili ile Hitit sanatı için en önemli aşama; yaşayan bu sanatın resmî bir alt yapıya oturtulmasıdır.**



KÜLTEPE  
IB

**Bu tarzdaki mühür tasvirleri Hitit döneminde devam edecektir.**

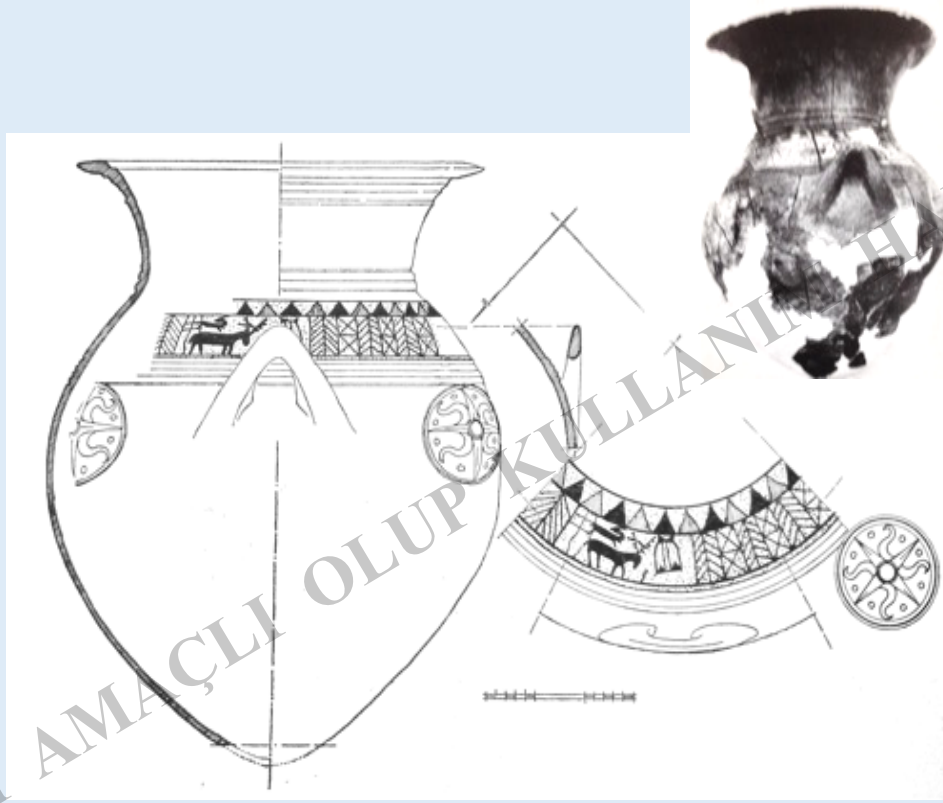




**Kültepe Ib vazoları sonraki dönemin seramik tiplerinin öncülüğünü sergilerler. Görülen boğalı süslemelerin Hitit'teki en erken örneği Eskiyyapar boğa kabarmalı vazosudur. Ayrıca Boyalı Höyük Eski Hitit erken safhadaki vazo parçaları aynı benzerlikleri taşır.**



**Kültepe Ib**



### Kültepe Ib

Karum Çağı'nın son evresinde Hitit sanatı şekillenmeye başlamıştır. Bu gelişim seramik ve tasvir sanatında belirgindir. Eski Hitit kabartmalı vazolarından önce Karum dönemi vazolarında boya bezeme ile süslemlerin yapıldığını görüyoruz. Signroyal baskı Eski Hitit erken safhada devam etmiştir. Yine Eskiypar Eski Hitit boğalı vazosu aynı şekilde signroyal baskılara sahiptir.



**Acemhöyük, Asur Ticaret Kolonileri Çağı'na ait bu vazo üzerinde bir av sahnesi boya ile tasvir edilmiştir. Bu tarz Eski Hitit kabartmalı vazoların ön aşamasıdır. Koloni Çağı'nda boya ile yapılan öykülemeler, Hitit devletinin başında kabartma ile yapılmaya başlamıştır.**





Samsat



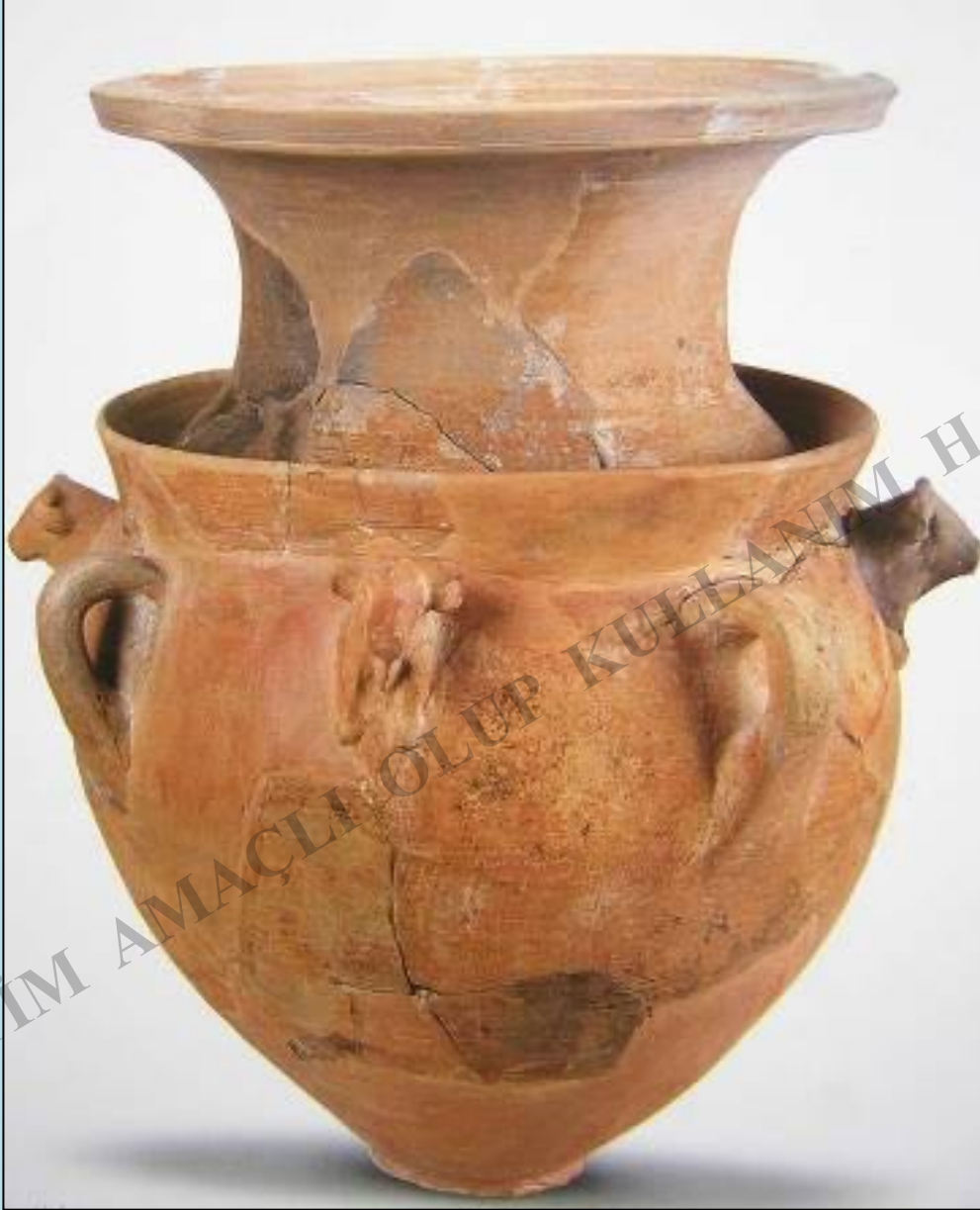
Boyalı Höyük

**Kabrtmalı Hitit kültü vazolarının kabartmalarının yerine daha önceleri boya bezeme ve çizilerek yapılan bezemeler mevcuttu.**



KÜLTEPE  
IB

**Kültepe'deki kasnaklı (ağız kenarı içine gizli kanallı) çanak, Eski Hitit Dönemindeki, kabartmalı vazoları ağız kenarındaki kasnak sisteminin öncüsüdür, bu kavram Kültepe'de gelişmiştir. Gizli borulu kaplar Ege ve Kıbrıs'ta Kernos adıyla tanınırlar.**

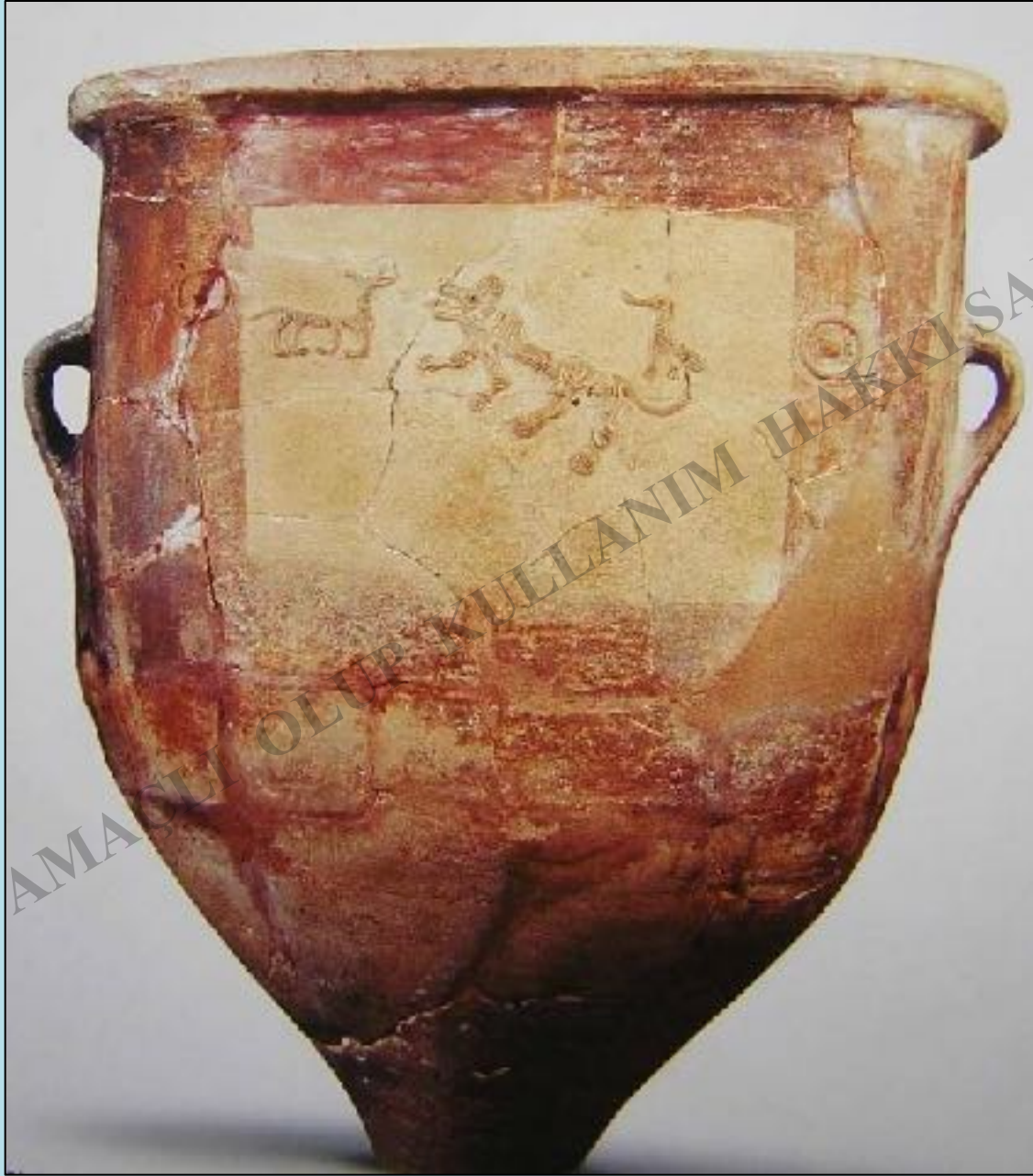


**Kültepe Ib**

**Kültepe Ib**  
vazo sanatındaki  
form ve işlev özellikleri  
Hitit vazo sanatının  
öncülüdürler.  
omuzdaki açık kanal  
libasyonda dökülen  
sıvının boğa  
başlarından  
aşağı doğru aktığı  
sıvının göküllüğü  
yerdir. Eski  
Hitit Döneminde  
bu açık kanal  
ağız kenarı içine  
gömülü kasnağa  
dönüşecektir.  
Gizli kanal sistemi  
de Karum Dönemindeki  
çanaklarda zaten mevcuttur.  
Bu sistemin kült vazosunun  
ağızına aplikasyonu, Eski  
Hitit Devletinin başında  
gerçekleşecektir.



**Kültepe Ib  
Banyo Küpü**



Bu banyo küpünde yer alan ve kabartma ile anlatım kısasa hanelerle başlamıştır.

Burada ilgi çeken görüntü, aslanın sırtındaki hörgüç şeklindeki çıkıntıdır. Aynı Kültepe altın folyodaki Zabaaba tasvirindeki aslanda da mevcuttur.

Aynı özellik Eski Hitit kabartmalı kaplarında bir şekilde gelişerek devam etmiştir.





Eskiyapar'ın Eski Hitit erken safhasında bulunmuştur. Eski Hitit Devletinin kabartmalı vazo sanatının ilk evresine aittir. Koloni Çağından gelen kasnak ağız kenarı içine gömülmüş, gövdesi kabartma, başı heykel formundaki aslanlar devam etmiş, signeroyal da aynı şekilde kullanılmıştır. Bundan sonraki aşamada kabartmalar gövde üzerine işlenmeye başlayacaktır.

**Eskiyapar Eski Hitit Erken safha boğa kabartmalı kültü vazosu**