

KONU 10
FİGÜRİN, KABARTMALI LEVHA, HEYKEL VE
HEYKELCİKLER



1 9 5 9 ' d a
Bulundu BK IV
a katında bir
kanala kapak
taşı olarak
kapatılmış.

Boğazköy, Büyükkale, Kabartmalı Ortastadın Parçası

Orta Hitit'e tarihlenmektedir. Üzerinde Tanrıların mücadelesi tasvir edilmiştir.



BK'nin gneyinde bir toprak yığını iinde bulunmuř. Yeřil Chlorit.

 paranın birleřtirilmesiyle tamamlandı. Neve'ye gre 15. yy. Tanrılar savařı betimlenmiř.

Boğazky, Bykkale, Kabartmartmalı Ortostad

Boğazköy, Tapınak I, terasındaki bir yapının içinde bulunmuş Disk Başlıklı Tanrıça Heykeli'nin baş kısmıdır.

Yük.: 16 cm. Çok tahrip olmuş, başlığı kırık ve eksik, gözler bir başka malzemeyle doldurulmuş olmalı.

Taş cinsi klorit. Kulak stili Alacahöyük sfenkslerinin kulaklarına benzemektedir.

Genel yüz formundan ziyade, göz, burun ve dudaklar ile gülümseme ifadesi Hitit stiline uygundur. Başındaki disk ya da güneş halesi biçimli başlığı Hitit kadın tasvirlerinin bir karakteristiğidir. En eski örneği Koloni Çağındaki Kültepe Ib fildişi heykelciğindedir.



Hitit Dönemi, Alacahöyük Bronz heykelciği, Çiftlik altın heykelciği, Schimmel tahtında kucağında çocuğu ile oturan Tanrıça heykelciğinde ve dönem mühürlerinde karşımıza çıkar. Bu başlık metinlerde Güneş Tanrıçası'nın başlıdır. Kült envanter metinlerinde Arinna kentinin Güneş Tanrıçası ve kızı Tanrıça Mezulla'nın altın ve gümüşten "Güneş Kursu" şekline oldukları belirtilmiştir. Tavananna'lar (Hitit Kraliçeleri) bu tür başlık giyerler.

Boğazköy Müzesi

**Alacahöyük
Heykeli
Başı, Yakları,
Elleri ve
Ayakları Kırık
Bu Boyuttaki Ele
Geçen
Tek Hitit
Heykelidir
Alacahöyük Müzesi
Orta Hitit
Alachöyük Sfenksli
kapının arkasında
IIa yapı katında başka
bir yerden getirilerek
kullanılmıştır.**



**Önündeki çıkıntı Mellink
tarafından asa olarak
tanımlanmıştır.**

Hitit metal heykelcikler İmparatorluk dönemine aittirler. Bunlar, M. Darga'ya göre Eski Hitit'ten gelen geleceği devam ettirirler. Bunların tamamı Tanrı ve Tanrıça betimleridir. Bu konuda Hitit Kült Envanter Metinleri bilgi vermektedir. Küçük olanlarının (3 cm) sırt kesimlerinde birer küçük halkaları bulunmaktadır. Bu halkalar veya kopçalarla bunların bir pandantif gibi taşındığı veya bu koçaların manevi bir anlam taşıdığı düşünülmektedir. Büyük boyutta olup heykel olarak tanımlayabileceğimiz Doğanşehir, Ahurhisar, Lazkiye ve Boğazköy/Berlin eserleri mevcuttur. Gerek heykelcikler/figürinler ve heykeller maden döküm tekniğinde Hititlerin ulaştığı seviyeyi sergilemektedir. Bu ustalık İmparatorluk Dönemi'nde en olgun seviyesine erişmiş ve artan kült uygulamalarında yaygın olarak kullanılmaya başlamışlardır.

Eski Hitit Dönemi'nde ise maden figürinler daha az sayıdadırlar. Bunların yapı/adak çivilerinden oluştuğu düşünülür. Bunların belden alt kısımları kama/saplama şeklinde yapılmıştır.

Anadolu'da kazılarda kazılarda bulunan örnekler, Hitit'le de ilişkili oldukları y ö n ü n d e yorumlanmalarını sağlamıştır.

Tanrı Heykelciği, Berlin Önasya Müzesi 1907 Yılında Boğazköy'den gittiği söylenir. Altın farkla kaplı.



Doğanşehir yapı/adak çivisi bronz, göz çukurları boş, doldurulmuş olmalı, Kültepe II. seviye mühürlerindeki Kuzey Suriye/ Mezopotamya Tanrı tiplerine benzer. 18 cm.

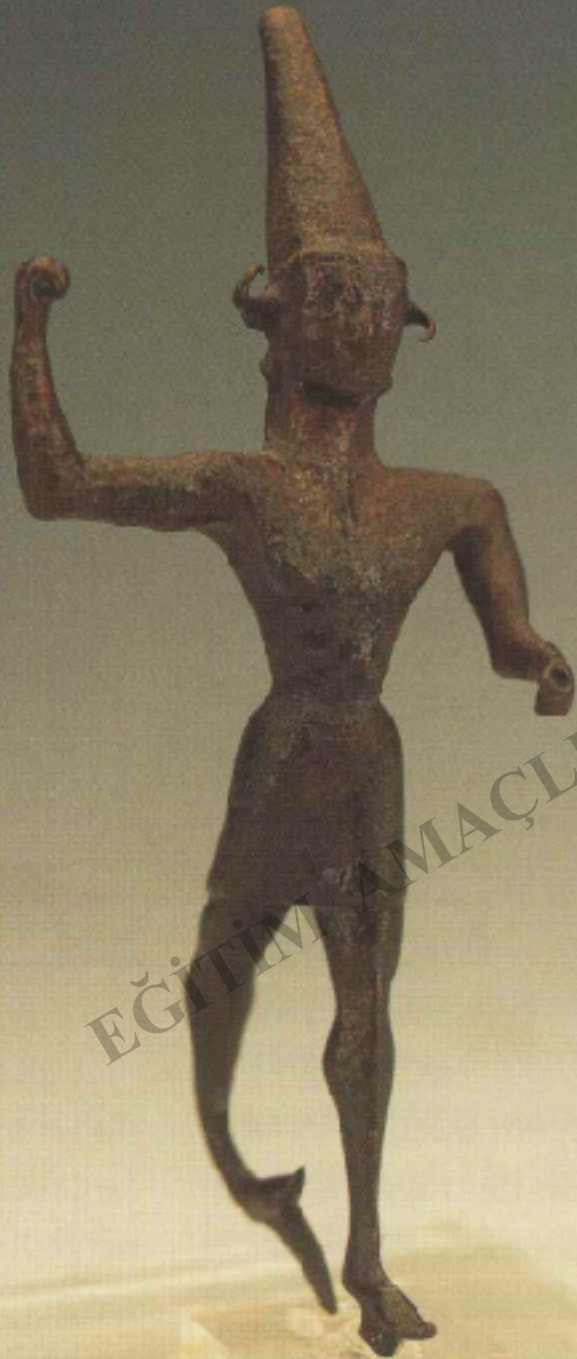
İstanbul Şark Eserleri Müzesi

**Tanrı Heykelciđi, bronz, yapı/
adak çivisi, Arapkir, Malatya,
Tübingen, 7 cm**

**Külah biçimli başlıkları
bu görüş için destekleyici
olmuştur**



**Buluntu yeri belli deđil özel
koleksiyon**

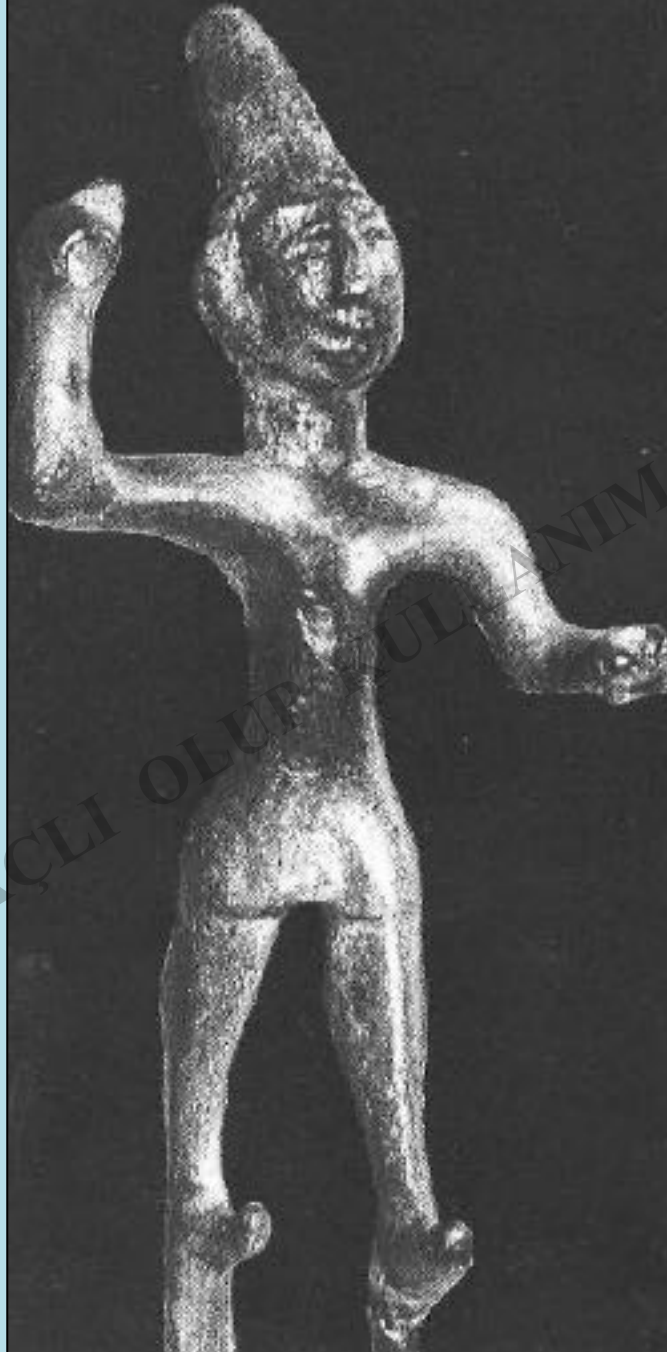


Dövk Heykelciđi, Ankara Anadolu Medeniyetleri Müzesi. Yök.: 11.4 cm. Sivri külahlı, sađ elinde bir mızrak tutmuş olmalı, sol elinde de bir yay olmalıydı. Sivri külahu ve çift boynuzu var. Vücuda oturan ince bir gömlek giymiştir. Dar kısa eteđi Hitit karakteristiđidir Bacak kasları belirgin yapılmıř.

Eski Hitit'e tarihlenmektedir.



EĞİTİM AMACI OLAN OLUP KİMLİKİ SAKLADIR
EĞİTİM AMACI OLAN OLUP KİMLİKİ SAKLADIR



HAKKI SAKLIDIR

**Konya Heykelciđi,
Tübingen.**

EĐİTİM AMAÇLI OLUP OLMAZ ANIM

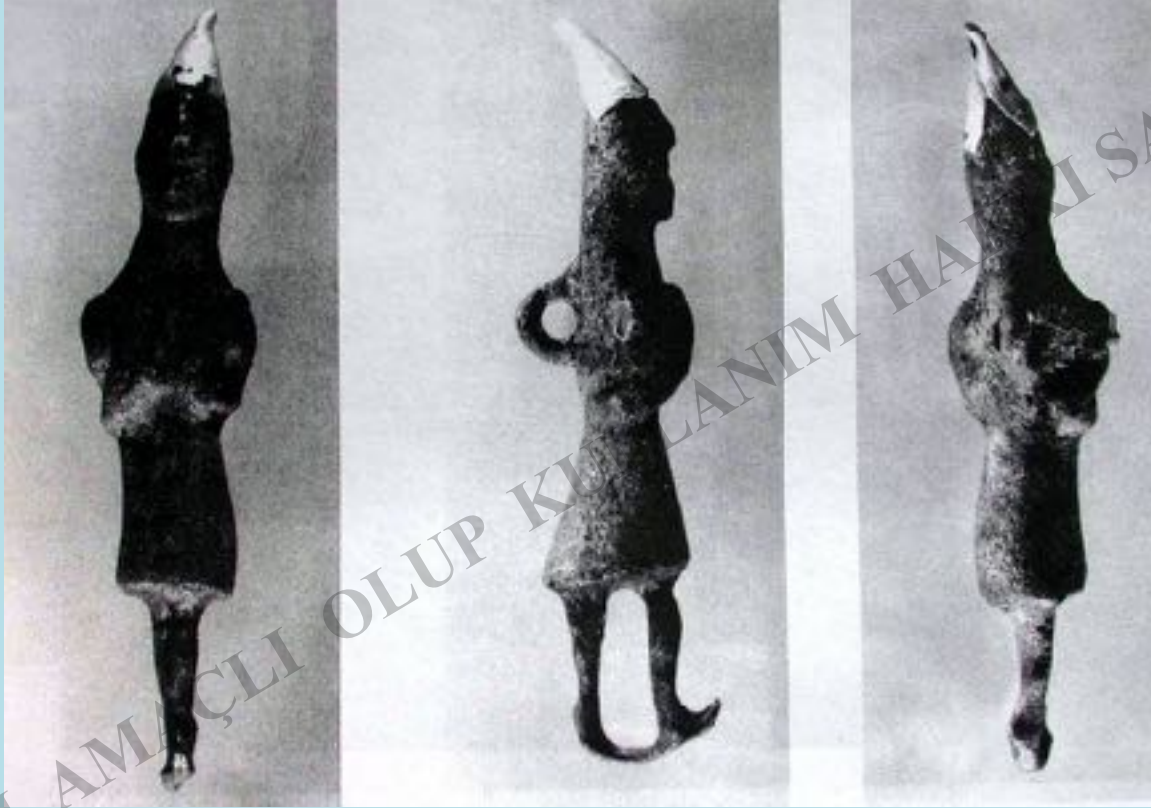
Karaman Mut



EĞİTİM AMAÇLI OLUP KULLANIMI HAKKI SAKLIDIR



AKTEPE HEYKELCİĞİ



ANKARA MÜZESİ



Alaca Höyük, Ankara Müzesi.



Çiftlik Heykelciğı, Kayseri Müzesi



Boğazköy, Oturan Tanrıça, Ankara Müzesi

EĞİTİM AMAÇLI OLUP KULTÜR ANIMI HAKKI SAKLIDIR





Schimmel Heykelciđi, Metropolitan Múzesi



Louvre Müzesi
Anadolu Hitit



British Müzesi
Anadolu Hitit

Tarsus
Gözlükule, Dağ
Kristali, Adana
Müzesi



Hititlerin dağ kristalini işlediği metinlerden bilinmektedir. Vücudu bir blok halinde işlenmiş, başı külahlı, yere kadar uzanan Alacahöyük heykelinde olduğu gibi bir uzun manto giymektedir. 6.1 cm, yüksekliğindedir. M.Ö.14-13. yüzyıla ait olmalıdır. Başlığı altın ile kaplanmış olmalıdır.

Walter Art Gallery'de (Baltimore) sergilenen dağ kristalinden bir çıplak çocuk heykelciği (Yük.: 7 cm), yüz fizyonomisi Hitit'e benzetilmek isteniyor. V. Canby eseri Hitit çocuğu olarak görmek istemektedir. Aynı görüşü M. Darga'da destekler. Nuzi heykelciği ile karşılaştırılmıştır. Hitit'liliği tartışılmaktadır. Canby'ye göre M.Ö.1400- 1200.



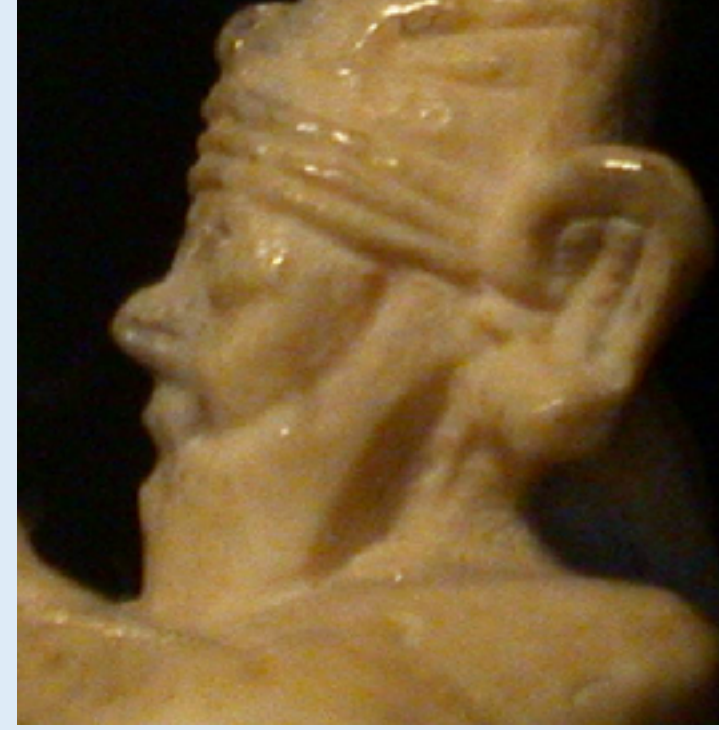
Fildişi Dağ Tanrısı
Heykelciği, Yük. 3.6 cm.
Boğazköy
M.Ö.14. yüzyıl



Şarkışla Tören Baltası'nda önden gösterilmiş bir Dağ Tanrısı görülür.



Belden aşağısı dağ formundadır, en yakın benzeri Yazılıkaya'da Teşup'un bastığı Dağ Tanrıları ve İmamkulu'ndaki iki Dağ Tanrısı'dır.



Ayrıca Eflatun Pınar Anıtındaki Dağ Tanrıları ile de benzerdir. Megiddo fildişi plakasında da mevcuttur. Hiyeroglif işaretlerde de görürüz. M.Ö. I. Ayn Dara'daki kabartma devamlılığı göstermesi açısından önemlidir.



**Boğazköy, Fildişi
Dans Eden Figur**



Alacahöyük
Bronz
Disk (Güneş)
Başlıklı
Tanrıça

AmasyaDoğantepe Heykelciği, Amasya Müzesi

Yük.: 21.5 cm.

Uzun külah biçimli başlığı var.

Göz boşlukları bir başka madde ile doldurulmuş olduklarını göstermektedir. Kaşları derin yiv şeklinde yapılmıştır. Burun çıkıntılı, dudaklar büzük bir şekilde şekillendirilmiştir.

Kulakları iridir. İnce ve vücuda yapışan bir gömlek giyer. Kollarının geçme olduğu omuzlarındaki deliklerden anlaşılmaktadır. Ancak kolları kayıptır. Kemer ve eteği Koloni Dönemi kurşun figürinlerin kemer ve etek detaylarına benzer. Etek kıvrımından ayakta durduğu ve sol ayağının ileride olduğu anlaşılmaktadır. Eteği verev çizgilerle bezenmiştir.



EĞİTİM

LI OL

ANILARIN KIZI

**Lazkiye Heykelciđi,
Louvre Müzesi**



**Boğazköy
Heykelciđi,
Berlin**



EĐİTİM AMAÇLI KULLANIM

SAKLIDIR

**Lazkiye Heykelciđi,
Louvre Müzesi**





EĞİTİM AMAÇLI OLUP KULLANIM HAKKI SAKLIDIR

Ele geçmiş olan en büyük Hitit metal heykellerindendir. Kolları ve bacakları kırık ve eksiktir. Etek kabartısından ayakta durduğu bir bacağına önde olduğu anlaşılmaktadır. Yuvarlak başlığı var. Kısa Hitit eteği giymiş. Tipik Hitit erkek heykelciklerinden de bildiğimiz üzere dar bir göleği var. kalın kemerli, boyun kısa ve tıknaz. Yüz yuvarlaklığı İmparatorluk tasvir sanatına uygun. Gövdesinin bazı noktalarında safha parçaları mevcuttur. Bu izler heykelin altın safha ile kaplanmış olduğunu göstermektedir. Hitit metinlerinden bildiğimiz altından Tanrı heykelleri bu tarzda yapılmış olmalıdır.



**AFYON
AHURHİSAR
BRONZ HEYKELİ**
Bronz, 35.1 cm.
Afyon Müzesi

Hititlerin dini inancına göre tanrılar da insanlar gibi yiyip içerler, evlenirler, çocuk sahibi olurlar ve aralarında mücadele ederlerdi. Tapınaklar tanrıların evleriydi ve tapınağın en kutsal yerinde temizlenen ve önüne kurbanlar sunulan heykelleri yer alırdı. Tanrının simgesi olan heykeller temizlenir, yağlanır ve giydirilirdi. Tanrıların eğlenmesi için müzikli danslı törenler yapılır, kurbanlar, ekmek ve şarap sunulurdu. Tapınaklarda görev yapan rahipler tanrı heykellerinin ve tapınağın bakımından sorumluydular Başrahip unvanına sahip olarak kral tanrının en önemli hizmetkârıydı ve tanrıları gözetmekle yükümlüydü.

EĞİTİM AMAÇLI OLUP KULLANIM HAKKI SAKLIDIR

EĞİTİM AMAÇLI OLUŞTURULAN KÜLTÜRÜN HAKKI SAKLIDIR



**İstanbul, Sadberk
Hanım Müzesi**



Alaca Höyük

Bronz

Ankara Müzesi



**Alaca Höyük, Fildişi,
Bes, Ankara Müzesi**



Boğazköy

Alaca Höyük



HAKKI SAKLIDIR

EĞİTİM AMAÇLI OLUP KULLANIM HAKKI SAKLIDIR



**Tarsus G zl kule,
Dağ Kristali, Adana
M zesi**



KARKAMIŞ

Yunus Mezarlığında

Bulunmuş

Demir Çağı

Tekrar

Kullanıldıkları

Kabul

Ediliyor

Hitit Figüratif

Sanatının Belirgin

Özelliklerini

Sergilerler

Özellikle Kanath

Güneş Kurslu

Güneş Tanrısı

Tasviri

Tipiktir

Metropolitan Baltası (Şarkışla)



Sivas veya çevresinden gittiği düşünülmektedir. Hitit kaybolan kalıp tekniğinin en güzel eserlerindedir.

Törenselsel bir baltadır. Fırtına Tanrısına aittir. Arkasındaki üç diken çıkıntısı grifon ve aslan tasvirleri ile bezelidir.

Ortadaki Tanrıyı altındaki Dağ Tanrısı destekler, Tanrı ayaklarını bir aslan basmaktadır. Ayrıca iki aslan omuz hizasında balta gövdesinde çıkıntı olarak yapılmıştır.

Bu özellik Yazılıkaya B odasındaki Kılıç Tanrı'nın omuzlarından çıkan aslanlarla benzerdir. Ayrıca aslanların stili Boğazköy aslanlı kapıdaki aslanlarla aynıdır. Tanrı ise form olarak Fraktin'dekine benzer.

Dağ Tanrısı da diğer Hitit eserlerindeki benzer.

M.Ö.13. yüzyıl.

**METAL KAPLAR
RİTONLAR**

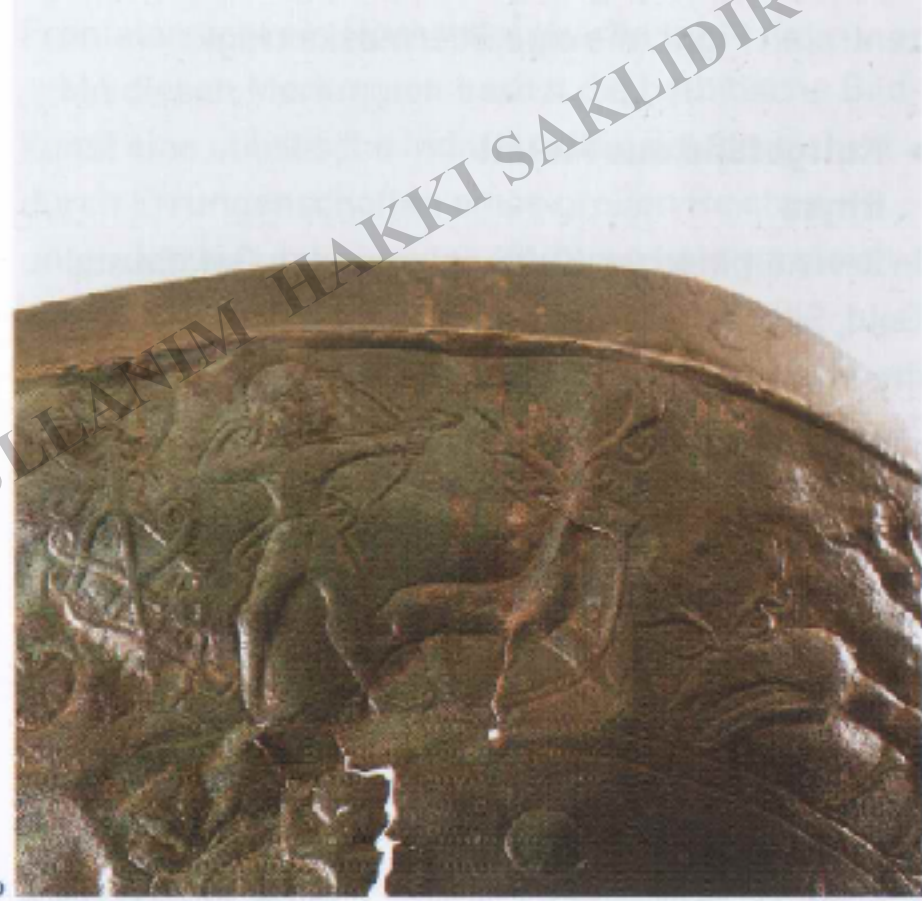


**Boğazköy, Aşağı Şehir 2.
tabaka.**

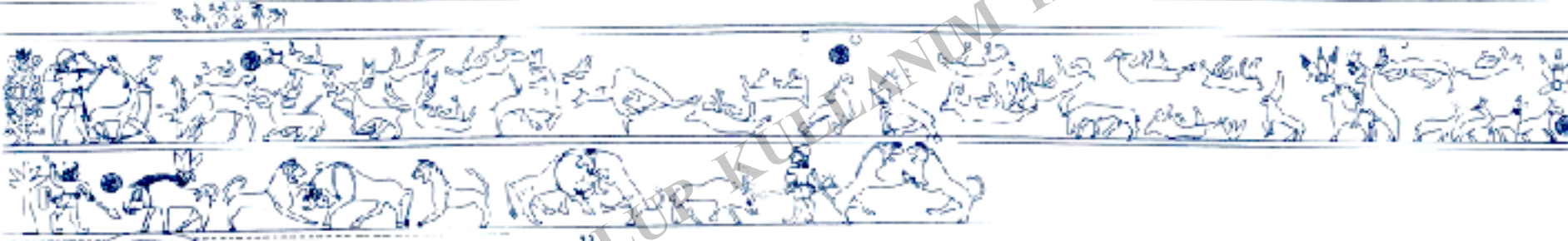
Bir metal kaba ait parça



17b



KASTAMONU TAPRAMMI KABI



EGİTİM AMAÇLI OLUP KULLANIM HAKKI SAKLIDIR



EĞİTİM AMAÇLI OLUP KULLANIM HAKKI SAKLIDIR





EĞİTİM ANA

KÜLTÜRÜN TAKKI SAKLIDIR



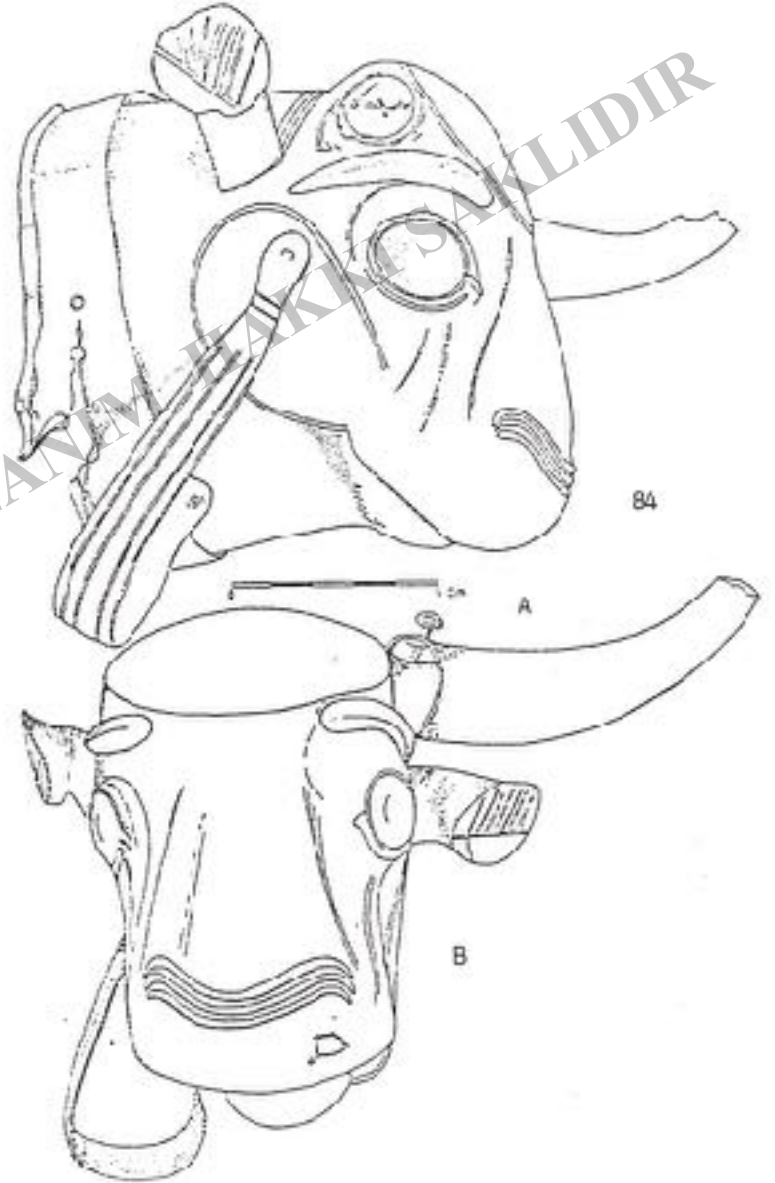
EĞİTİM AMACIYLA OLUP KULLANIM HAKKI SAKLIDIR



1a



1b



84

B

OLUP KULLANIM HAKKINDA SAKLIDIR



EĞİTİM



EĞİTİM AMAÇI
KUP KULLANIM HAKKI SAKLIDIR



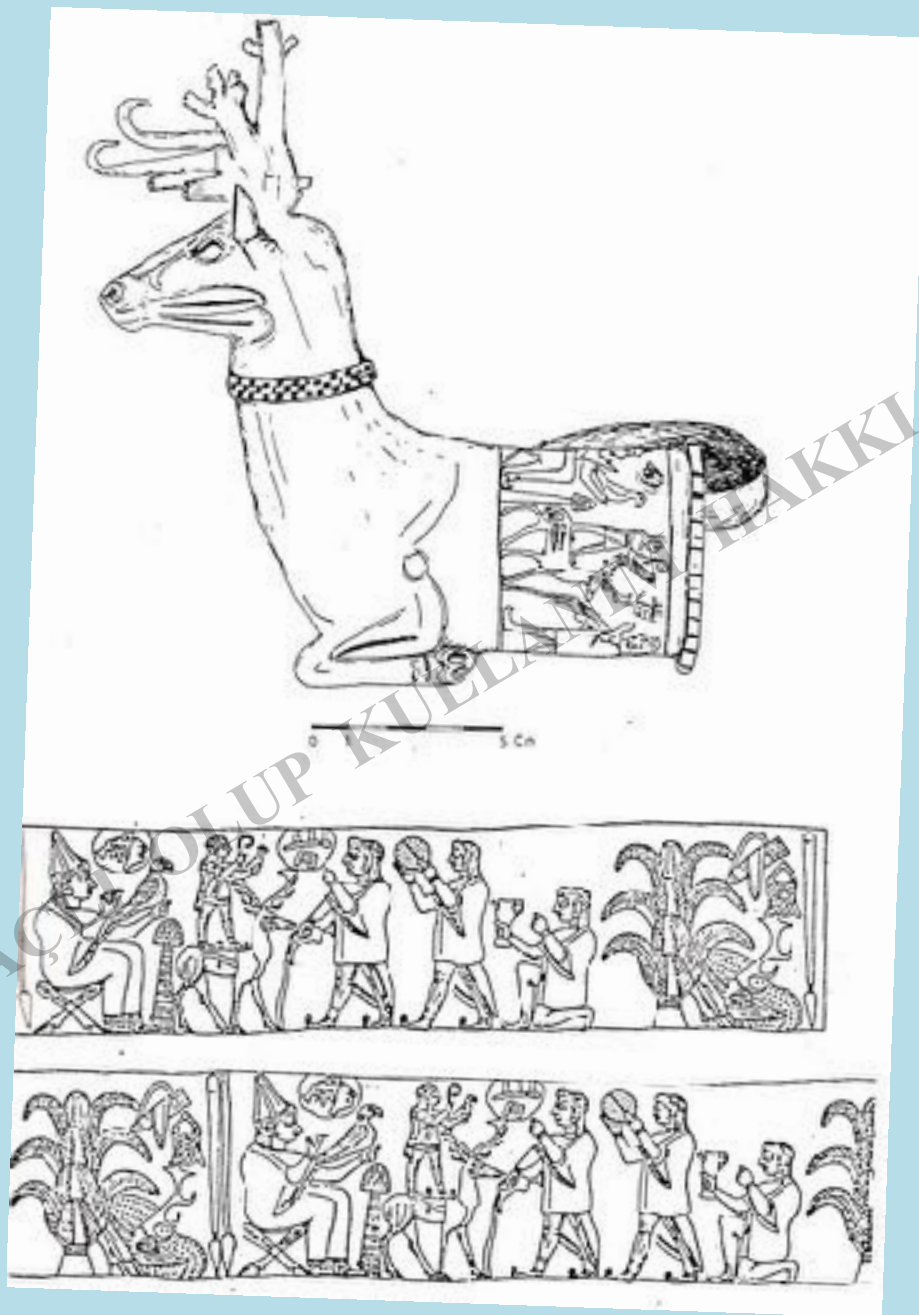
EĞİTİM ANA

OLUP KUL

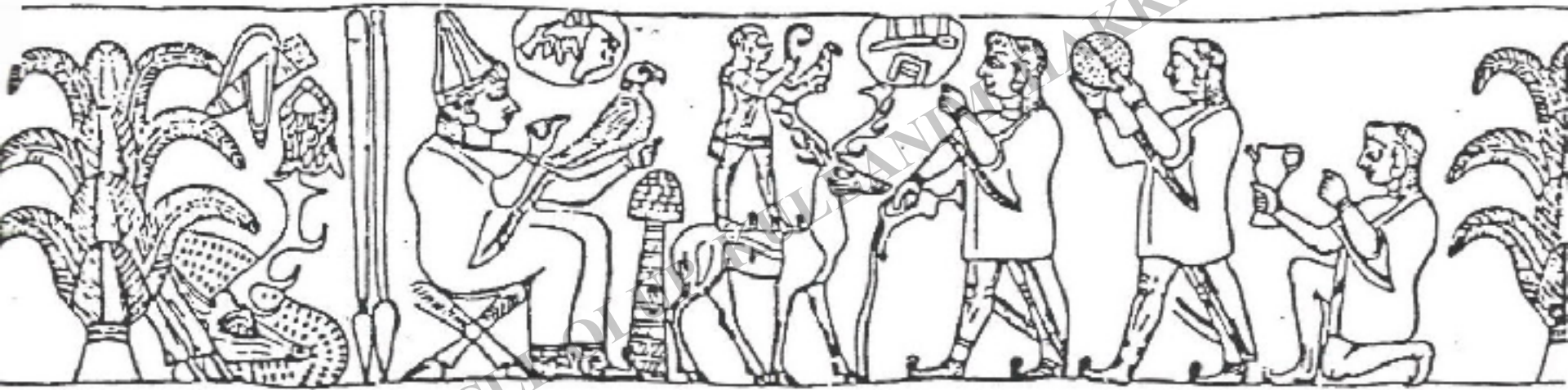
AKKI SAKLIDIR



EĞİTİM AMAÇLI KÜP KÖRGEZİ SAĞLIDIR



EĞİTİM AMAÇI OLUP KULLANILAN HAKKI SAKLIDIR



Oturan Figür

*Musceralla, Tanrıça.

*Bittel, Tanrı (külah).

*Alp, Tanrı.

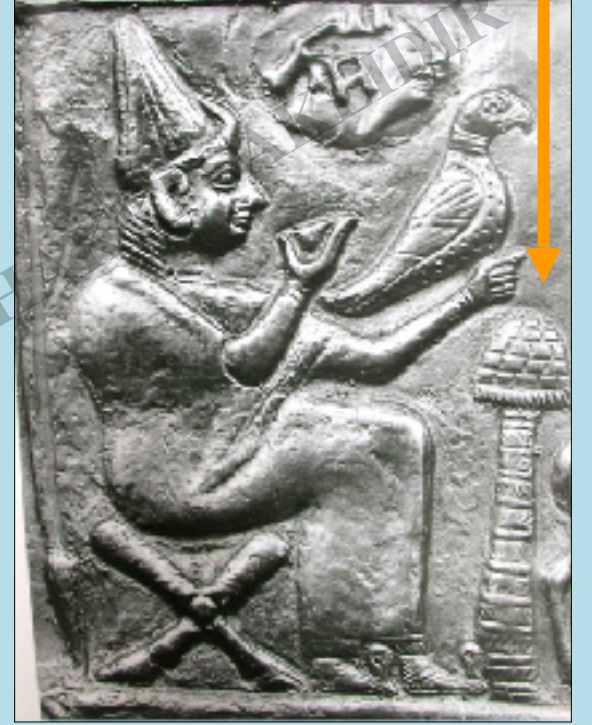
*Güterbock, Tanrıça, (külah ve elbise, kesin değil).

Figürün Önündeki Obje

*Musceralla, mangal.

*Alp, altar.

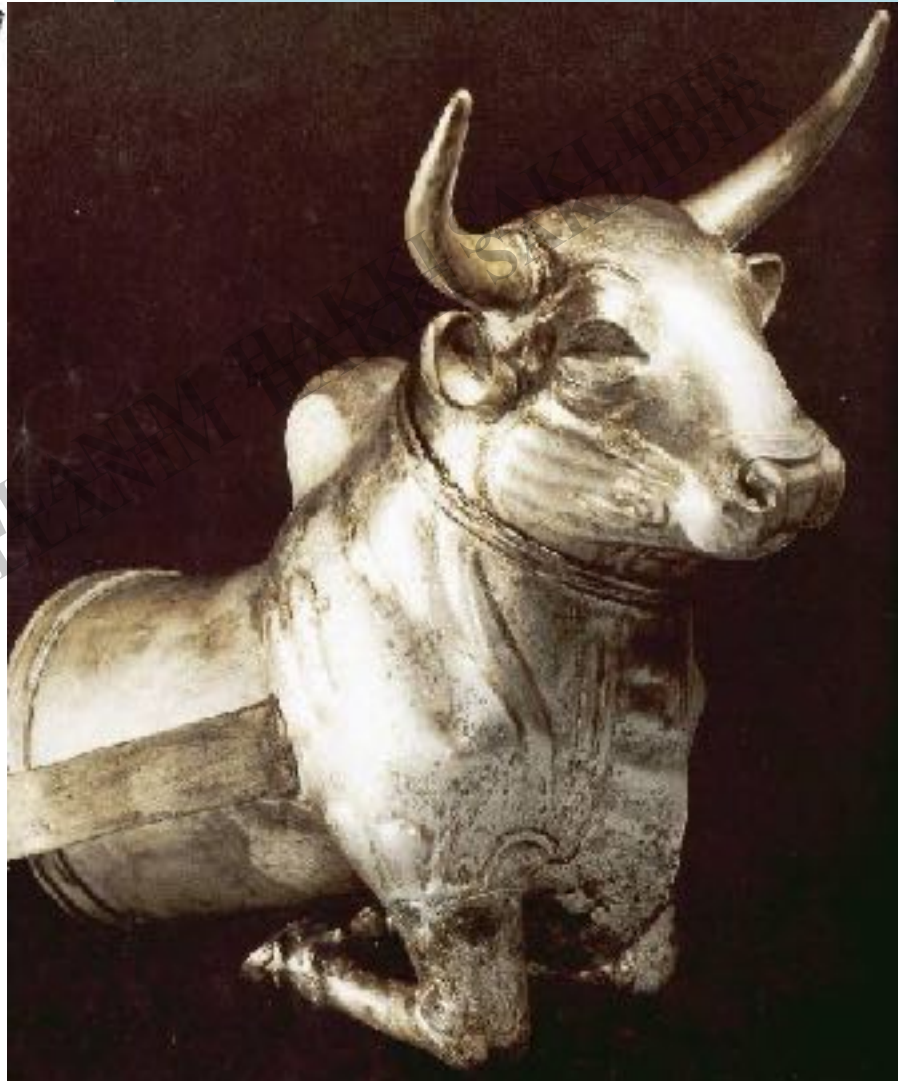
*Bittel, altar (üzerinde ekmekler).





HAKKI SAKLIDIR

EĞİTİM





0 2 10 Cm

EĞİTİM AMAÇLI OLUP KULLANIM HAKKI SAKLIDIR



EĞİTİM

SAKLIDIR

a. The Sumerian "span" (half-cubit) of 16 "fingers" (27 cm) as indicated by the measuring rod of Gudea, phine of Lagash, about 2150 B.C., on a statue in the Louvre in Paris.

finger 1 fingers 2 fingers 3 fingers 4 fingers 5 fingers 6 fingers 7 fingers 8 fingers 9 fingers 10 fingers 11 fingers 12 fingers 13 fingers 14 fingers 15 fingers 16 fingers 17 fingers 18 fingers 19 fingers 20 fingers 21 fingers 22 fingers 23 fingers 24 fingers 25 fingers 26 fingers 27 fingers 28 fingers 29 fingers 30 fingers 31 fingers 32 fingers 33 fingers 34 fingers 35 fingers 36 fingers 37 fingers 38 fingers 39 fingers 40 fingers 41 fingers 42 fingers 43 fingers 44 fingers 45 fingers 46 fingers 47 fingers 48 fingers 49 fingers 50 fingers 51 fingers 52 fingers 53 fingers 54 fingers 55 fingers 56 fingers 57 fingers 58 fingers 59 fingers 60 fingers 61 fingers 62 fingers 63 fingers 64 fingers 65 fingers 66 fingers 67 fingers 68 fingers 69 fingers 70 fingers 71 fingers 72 fingers 73 fingers 74 fingers 75 fingers 76 fingers 77 fingers 78 fingers 79 fingers 80 fingers 81 fingers 82 fingers 83 fingers 84 fingers 85 fingers 86 fingers 87 fingers 88 fingers 89 fingers 90 fingers 91 fingers 92 fingers 93 fingers 94 fingers 95 fingers 96 fingers 97 fingers 98 fingers 99 fingers 100 fingers



EĞİTİM AMACIYLA SİZE KULLANIM İZİNİ VERİLMİŞTİR. BİRİNCİ SAĞLIĞIDIR
EĞİTİM AMACIYLA SİZE KULLANIM İZİNİ VERİLMİŞTİR. BİRİNCİ SAĞLIĞIDIR



EĞİTİM AMAÇLI OLUP KÜLTÜR HAKKI SAKLIDIR



