

KONU 1
ANADOLU COĞRAFYASINDA HİTİTLER

...DİKKATİNİZE...

**DERS KAPSAMINDA KONU BAŞLIKLARI ALTINDAKİ TÜM GÖRSELLERİN ,
METİN ALINTILARININ VE PAYLAŞILAN BİLİMSEL GÖRÜŞLERİN TELİF
HAKLARI**

BU DERS KAPSAMINDA SAKLIDIR.

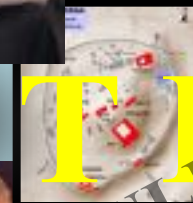
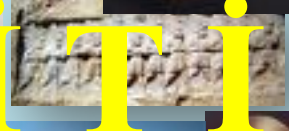
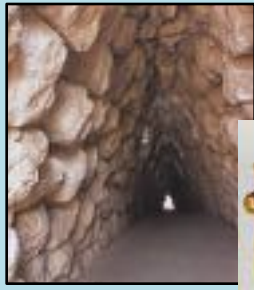
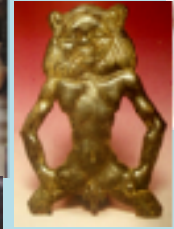
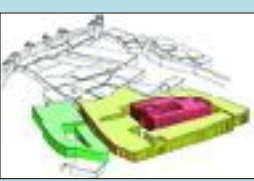
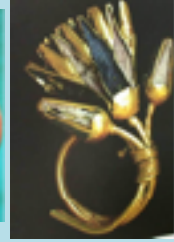
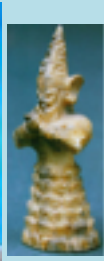
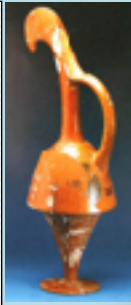
**DERS SLAYTLARININ TAMAMININ VEYA BİR KISMININ DERS DIŞINDA
PAYLAŞILMAMASI GEREKTİĞİNİ BİR KEZ DAHA DUYURMAK İSTİYORUM.**

**DİĞER ÖNEMLİ BİR HUSUS;
BURADA VERİLEN BİLGİLER VE GÖRSELLERİN TAMAMLAYICI NİTELİKTE
OLMASIDIR.**

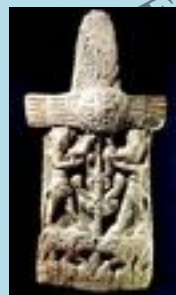
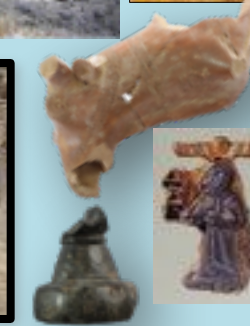
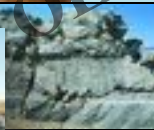
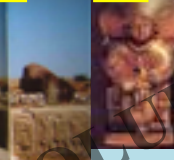
**AYRINTILAR VE BAĞLAYICI ÖZ BİLGİLER DERS ANLATIMI
SIRASINDA VERİLMEKTEDİR.**

**GÖRSELLERLE İLGİLİ BAĞLANTILAR KURULMAKTADIR.
AYRICA DERS KONUSU KAPSAMINDAKİ YENİ BİLGİLER, YENİ
GELİŞMELER DERS SIRASINDA
HAFTALIK KONULAR KAPSAMINDA YENİLENMEKTEDİR.**

Türkiye’de arkeolojinin üniversitelerde bir bilim dalı olarak olarak kurulup gelişmesini, Hitit kültürünün ve ona kaynaklık eden daha eski yerli Anadolu kültürlerinin sistemli kazılarla araştırılmasını Atatürk’e borçluyuz. Üzerinde yaşadığı toprağının, vatanının ilk çağlardan beri süregelen tarihini, kendi tarihinin bölümleri olarak kabul eden Atatürk’ün tarih ve arkeolojiye verdiği önem, bilim adamlarının kendi zengin geçmişlerine sahip çıkma, O’nun vasiyetini, idealine bağlılığını artan bir hızla geliştirme, yaşatma kararlılığı içinde olmalarının nedeni, O’nun yarattığı heyecan ve etkide, Türk Tarih Kurumu’nun çalışmalarına bizzat katılmasında ve ona yaptığı maddi ve manevi desteğin anlamında aranmalıdır. Çünkü Atatürk üstünde yaşadığı toprağın her şeyinin, mazisinin, kültürünün, geleceğinin, felaket ve mutluluklarının bilincine sahip bir milletin, varlığını kesintisiz olarak sürdürebileceğine inanıyordu. (Prof.Dr. Tahsin ÖZGÜÇ)



HITITLER



Hititler kimlerdir ve kimlerdendir şeklinde iki ayrı soru ile başlayabiliriz. Kimlerden oldukları veya kökenleri konusunda spekülasyon çoktur. Ancak kimler oldukları ve Anadolu kültürüne nasıl sahip çıktıklarını, bu topraklarda neden güçlendiklerini açıklamak çok daha kolay ve belirgindir. Dolayısıyla Anadolu'nun coğrafi yapısına ve Önasya'daki fiziki konumuna kısa bir bakış atarak konumuza girelim. Özellikle Anadolu'nun coğrafyası bize konuyu en şekile açıklayıcı bilgiler sağlayacaktır.



Anadolu geo-stratejik konumu ile de Yakındođu'da kendine has özelliklere sahiptir. Yaklaşık 200 milyon yıl önce şekillenmeye başlayan dünyanın fiziki yapısının bir sonucu olarak Anadolu yarımadası oluşmuştur. Bu tektonik hareketlenme sırasında suyun altından yükselen Anadolu'da kuzey Karadeniz ve Toros Dağları kütleli basınç ile yükselmiştir. Bugünkü depremlerin en büyük sebebi bu jeolojik yapıdır. Oluşumda büyük yeri olan iki kara kütlesi Arabistan ve Afrika halen Anadolu'yu kuzeye ve kuzeybatıya doğru ötelemektedir. Bu ötelemeden oluşan dağlar, Anadolu'yu kuzey, güney, doğu ve batıdan sınırlamaktadır. Bu yükseltilerin ortasında bugün iç veya orta Anadolu dediğimiz yer yer düzlüklerden oluşan ama büyük ölçüde engebeli yaklaşık 1000 m. civarında yükseltileri olan bir plato mevcuttur.

Söz konusu Orta Anadolu platosunda yazlar sıcak kışlar soğuk geçer. Günümüzde yeşil alan çok fazla değildir ama geçmişte bölgenin ormanlarla kaplı olduğu bilinmektedir. Üretim yoğunluğu tahıl ürünleri üzerinedir. Bu coğrafi ve iklimsel koşullar 9-10 bin yıl boyunca Anadolu'daki insan yaşamını ve kültürlerin oluşumunu büyük ölçüde etkilemiştir. Orta Anadolu'nun dışa hatta kendi içine kapalı kapalı fiziki yapısı, bölgesel yaşam koşulları, kendine özgü kültürlerin gelişmesinde önemli bir etken oluşturmuştur.

HİTİT SİYASİ COĞRAFYASI



(Anadolu: Hatti Ülkesi)

Hititler Yaşadıkları Ülke İçin Hatti Ülkesi Tanımını Kullanmışlardır.
Çevre Kültürlerde

Mısır'dan Mezopotamya ve Suriye'ye Kadar Olan Coğrafyada
M.Ö. 1. Bin Yıl İçine Kadar Aynı Şekilde Hatti Ülkesi ve Hatti Ülkesi İnsanları
Tanımları Kullanılmıştır.

Anadolu'da ilk merkezi otoriteyi saęlayan Hitit krallığı M.Ö.17. yüzyılda Orta Anadolu platosunda tarih sahnesine çıkmıştır. Hititler hüküm sürdükleri yaklaşık 500 yıl içinde (M.Ö.1650-1150), Anadolu'nun büyük bir kısmını kaplayan, buradan Kıbrıs'a, Mezopotamya'nın kuzeybatısına ve Suriye'ye kadar yayılan büyük bir imparatorluk kurmuşlardır. Anadolu topraklarının tamamı federatif ağırlıklı bir yapı ile yönetilmiştir.

Maraşantiya:
Kızılırmak'ın
O zamanki
Adı

Hatti: M.Ö. 3. Bin Yılda Anadolu'nun En Eski Medeniyeti Olarak Bilinen Hattilerin Ortaya Çıktığı ve Yaşadığı Merkez Coğrafya, Aynı Zamanda Hititlerin İlk Devleti Kurduğu Çekirdek Bölgedir

Kaşka: Dağınık
Grupların Yaşadığı
Hitit'in Kuzey
Bölgesi

Arzava:
Batı Anadolu'da
Bölgesel Krallık
Zaman Zaman
Küçük Krallıkları
da Kontrolü
Altına Almıştır



Azzi Hayasa:
Hititlerin
Evlilik Antlaşmaları
ile Denetlediği
Bölgedir

Mitanni: Fırat'ın
Doğusu ve Güney
Doğusunu Kaplayan
Hurri Kökenli Birleşik
Bir Krallıktır

Aşağı Ülke:
Hitit Metinlerinde
Geçen Bölgesel
Tanım

Günümüzdeki
Kıbrıs Adası,
Hititlerde
Alaşıya Ülkesidir

Kizzuvatna: Bugün
Çukurova ve Çevresini
Kaplayan Bu Bölge,
Hurri Kökenlidir

Yukarı Ülke:
Hitit Metinlerinde
Geçen Bölgesel
Tanım



**Hititler
Her Dönemde
Özellikler
Fırat'ın Batısını
Kontrol Altında
Tutmaya Gayret
Etmişlerdir
Bu Bölge Hitit
Krallığının
Her Mevsim
Ortadoğu'ya
Ekonomik ve
Siyasi Yönden
En Uygun
Açılım
Sağladığı
Yerdir**

Anadolu için Hititlerin bir başka tarihi önemi daha vardır: Anadolu'nun ilk siyasi ve idari birliđi Hititler tarafından kurulmuştur.

Ancak söz konusu siyasi birliđe gidiş çok önceleri Hatti çağında yani Eski Tunç Çağının II. Safhasında şekillenmiştir.

Ham madde zengini Anadolu'nun doğal kaynakları Mezopotamya'daki kent krallıklarının ilgisini her zaman kendine çekmiştir. Hammadde ticareti Anadolu'yu hedef bir ticari kaynak haline getirmiştir.

Özellikle M.Ö.2350-2100 yıllarında hüküm süren ve Mezopotamya'nın il merkezi yönetimini tesis eden Akatlar Anadolu ile ticaret ilişkileri gerçekleştirmişlerdir. Söz konusu ticari ilişkiler sonrasında askeri ilişkilere de neden olmuş Sargon ve Naramsin gibi güçlü Akat kralları Anadolu'ya seferler düzenlemiştir.

Legend

languages

- name
- Caucasian
 - East-Semitic
 - Indi-European-Hurrian
 - Luvian
 - Nestl
 - North-Anatolian
 - Palaeo
 - Hurrian
 - West-Semitic
 - proto-Lylian-Carian, lycian

Elevation

- value (m)
- High - 5620
 - Low - 425





Hititler
Her Dönemde
Özellikler
Fırat'ın Batısını
Kontrol Altında
Tutmaya Gayret
Etmışlerdir
Bu Bölge Hitit
Krallığının
Her Mevsim
Ortadoğu'ya
Ekonomik ve
Siyasi Yönden
En Uygun
Açılım
Sağladığı
Yerdir