

BÖLGESEL KALKINMA

Doç. Dr. Nuri YAVAN

Ankara Üniversitesi
Dil ve Tarih-Coğrafya Fakültesi
Coğrafya Bölümü
Beşeri ve İktisadi Coğrafya Anabilim Dalı
nuri.yavan@ankara.edu.tr



KALKINMA TEORİLERİ: ALTERNATİF VE POSTMODERN YAKLAŞIMLAR

- ▶ Alternatif Kalkınma teorileri
 - ▶ Yapısalcılık
 - ▶ Bağımlılık teorisi
 - ▶ Dünya sistemi yaklaşımı
 - ▶ Tabandan kalkınma/yerel yaklaşım
 - ▶ Post-kalkınma teorisi: kalkınmayı reddeden yaklaşım



Alternatif Kalkınma Teorileri ve Yaklaşımları

Table 2.2 Main view

Dependency

- Marxism/neo-Marxism/imperialism
- Latin American Structuralism/ECLA
- Core–periphery model/satellite–metropolis
- External obstacles to development
- Capitalism as cause of underdevelopment
- Historical context important, especially colonialism
- Anti-capitalist/pro-radical change (revolution or national de-linkage from [ex-]colonial powers)
- Frank; Baran
- 1960s to mid-1970s

World systems

- Core/semi-periphery/periphery model
- External obstacles but room for change
- Anti-capitalist (system will collapse of own accord)
- Wallerstein
- Mid-1970s to mid-1980s

Post-development

- Postmodernism
- Rejection of meta-theories and grand narratives such as modernisation and dependency
- Emphasises perspectives from the South rather than the North
- Diversity and difference
- Context-specific
- 1990s to present
- Escobar; Sidaway; Esteva; Illich

	<i>Development against capitalism</i>		<i>Rejection of development</i>
	Structuralism	'Alternative' (people-centred) development	'Post-development'
Vision: desirable 'developed' state	Modern industrial society (but not capitalist)	All people and groups realise their potential	['development' is not desirable]
Theory of social change	Struggle between classes (and other interests)	[not clear]	[not clear]
Role of 'development'	Comprehensive planning and transformation of society	Process of individual and group empowerment	A 'hoax' which strengthened US hegemony
Agents of development	Collective action (generally through the state)	Individuals, social movements	Communities, civil society
Local and regional development	Localities and regions as sites of social revolution, transformation and non-capitalist statist modernisation	Localities and regions as bases for alternative forms of social organisation and grassroots development	Autarchy and autonomous alternative 'development'

Source: Adapted from The

Yapısalcı ve Bağımlılık Okulu teorisi

- Yapısalcılık ve bağımlılık teorisi Latin Amerika'ya dayalı bir grup kuramcı ve eylemci ile ilişkili olarak küresel güneyden gelmiştir. Bu düşünceye göre, yoksulluk ve gelişmemişliğin sebepleri geliştirmekte olan ülkeler ve daha büyük dünya ekonomileri arasındaki ilişkiden ileri gelen dışsallıktır.
 - 1960'lı yıllarda bağımlılık teorisinin en etkili isimlerinden birisi olan Andre Gunder Frank, metropoliten merkezleri az gelişmiş uyduları egemenlikleri altına sokarlar şeklinde tez ortaya atmıştır. Bu teoriye göre, fakir ve az gelişmiş bölgeler daha zengin bölgelere kaynaklarını gönderirler.
 - Çoğu geliştirmekte olan ülke sömürgeciliğin üstesinden gelmekte zorlanmışlardır ve birincil ticari ürünleri (tarım, mallar, mineraller ve yakıt) ihraç etmeye dahil olmuşlardır. Bunun aksine, Avrupa güçleri işlenmiş ürünleri ihraç etmişlerdir.
 - Bağımlılık teorisi, geliştirmekte olan ülkelerin dış güçlere karşı kendilerini korumayı veya hatta dünya ekonomisinden çekilmeleri gerektiğine dayanır.
-



-
- Raul Prebisch ve 1950'li yıllarda BM'nin Latin Amerika Komisyonu ülkelerin dış güçleri basitçe kucaklamaktan ziyade korumacı politikaları takip etmesi gerektiğini savunmuşlardır. Bilhassa, ülkeler ithal ettikleri ürünleri yerel imalat sanayileri tarafından üretilmesine yönelik ithal ikame sanayileşmesine odaklanmalıdırlar. Küresel ekonomiden çekilme veya farklı formların oluşturulması sosyalizmin temeline dayanmaktadır.
 - Bağımlılık teorileri merkez ve uydu ekonomileri arasında basit bir bölünmeyi oluşturduğundan ağır bir şekilde eleştirilmiştir. Bu teoremi çürüten hususların başında Güney Kore, Singapur ve Tayvan gibi doğu asya ülkelerinin yeni sanayileşmiş ülkeler olarak göstermiş oldukları hızlı büyümedir.
 - Bu ülkelerin başarısının arkasında yatan ana etken ise yerel pazara odaklanmaktan ziyade uluslar arası pazarlara hizmet etmeye dayalı ihracat odaklı endüstrileşmedir. Aksi taktirde küresel pazarlardan çekilme fikri uygulanabilir olmayan, daha fazla ekonomik durgunluğa neden olarak görülmüştür.
-



Yapısalcılık ve Bağımlılık Okulu Teorisi

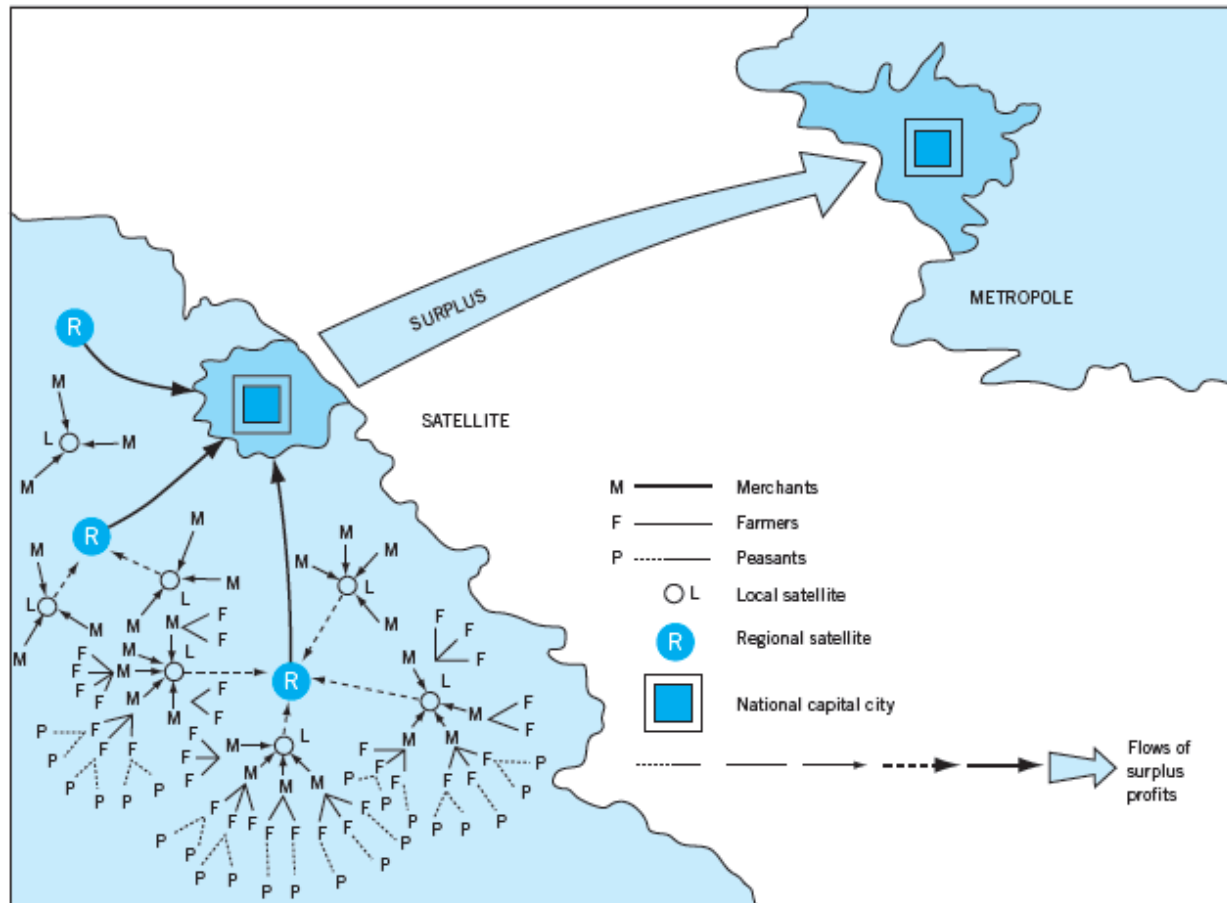
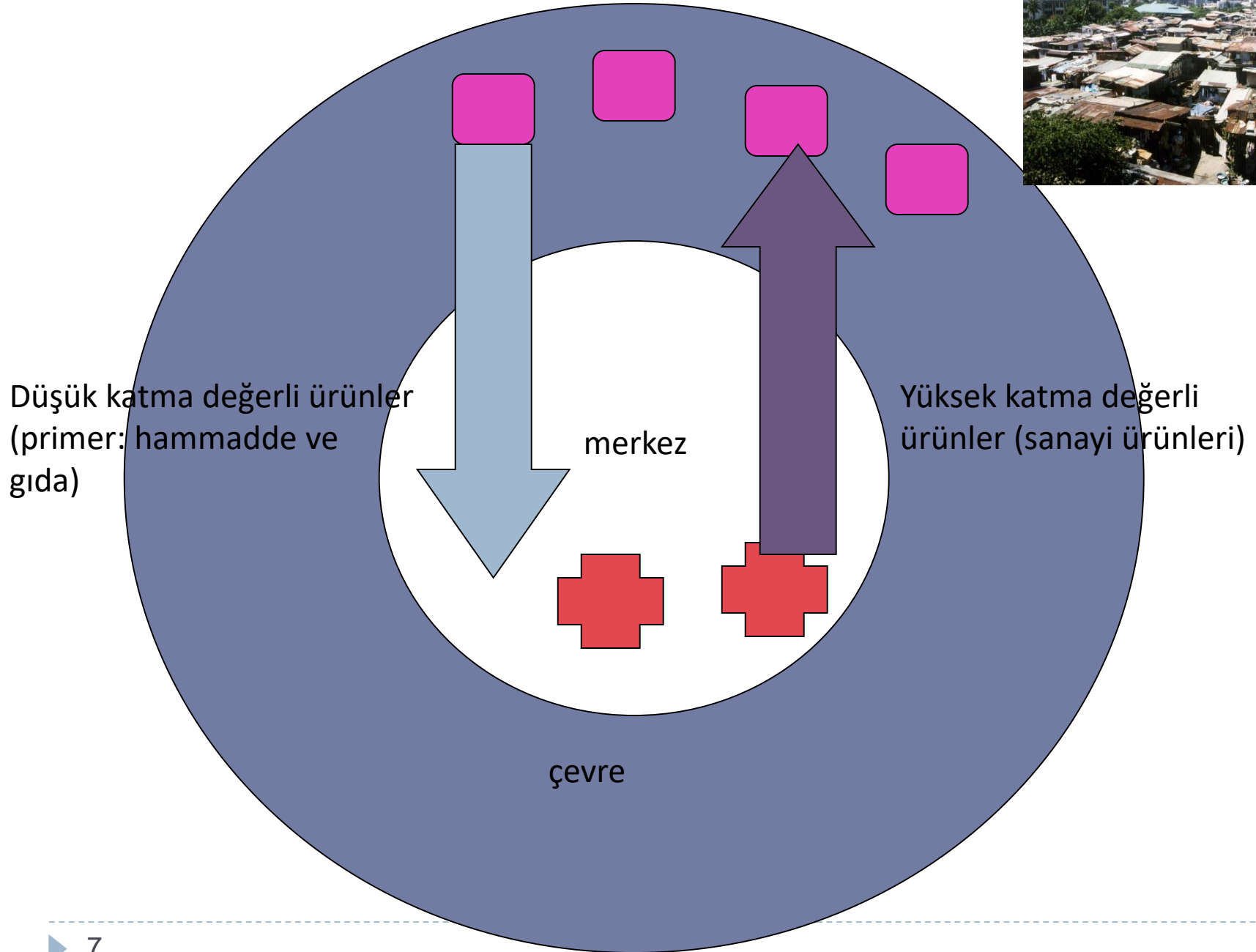


Figure 11.6 Dependency theory.

Source: *Geographies of Development*, 2nd edn, Potter, R.B., Binns, T., Elliott, J.A. and Smith, D., 2004, p.111. Pearson Education Limited. Adapted from R.B. Potter, *Urbanisation in the Third World* (OUP, 1992). By permission of Oxford University Press.





1-Yapısalcı okul

- ▶ Büyük bunalım nedeniyle dış talebin hızla düşmesine bağlı olarak Latin Amerika ülkeleri ekonomik krize girdiler
 - ▶ Krizden çıkmak için içe dönük stratejiler tartışılmaya başlandı
 - ▶ Krizden çıkmak için program oluşturuldu
 - ▶ Programın oluşturulduğu kurumsal yapı ECLA (Latin Amerika iktisat komisyonu)
 - ▶ Az gelişmişliğin kaynağı içsel ve yapısal sorunlarda aranmıştır
 - ▶ ECLA'nın genel sekreterine göre az gelişmişliğin nedeni dünya ekonomisindeki konum ve liberal dışa dönük politikalarıdır
 - ▶ Okulun temel politika önerisi, **gümrük duvarları ile korunan bir imalat sanayi** oluşturulmasıdır. İthal ikameci içe dönük bir sanayileşme uygulanmalıdır.
-



2-Bağımlılık okulu (1960-80 arası)

- ▶ Gelişmiş ve az gelişmiş ülkeler arasındaki ilişkiyi “eşit olmayan taraflar ilişkisi” olarak gören
 - ▶ Sorunu bir sömürü ilişkisi olarak gören ve az gelişmiş ülkelerin perspektifiyle bakan
 - ▶ Az gelişmiş ülkelerin gelişmiş ülkelerin gelişme sürecinden geçerek gelişmelerinin olanaksızlığı savunulur
 - ▶ Gelişmiş ve az gelişmiş ülkeler arasındaki ilişkilerin bağımlı ilişkiler olduğunu savunması ve dışsal dinamiklere yaptığı vurgu nedeniyle bağımlılık okulu adını almıştır (Erbaş, 2009)
 - ▶ Az gelişmiş ülkelerde gelişmenin sağlanabilmesi için **devletin rolünün baskın olması** gerektiği vurgulanıyordu.
 - ▶ Modernleşme okulunun gelişme yaklaşımına ve Latin Amerika’da etkili olan ithal ikamesinin başarısızlığına tepki olarak doğmuştur.
 - ▶ Marksizmle kurdukları yakın ilişkiden dolayı neo-marksist okul olarak da bilinir.
 - Modernleşme okuluna karşılık ortaya çıkmıştır
 - 1960 ve 1970’lerde dönemin devrimci atmosferi ile kısmen etkili olmuştur
 - Klasik bağımlılık-1950liler
-
- ▶ Yeni bağımlılık çalışmaları-1970ler

-
- Marxist düşünürler Prebisch ve Furtado Latin Amerikalı 1960 ve 70lerde ülkelerin zengin ülkelerle olan ilişkilerinden dolayı fakir olmuşlardır.
 - Karayıpli düşünürler bölgenin kalkınması için yerli bir rota bulmaya çalışmışlardır.
 - Paul Baran'ın ***The Political Economy of Growth*** (1957) kitabı Rostow ve Lewis'in önerdiği kalkınma modeline alternatif üretmiştir.
 - Baran: az gelişmişlerin kalkınması gelişmişlerin aleyhinedir.
 - Zenginler fakirleri sömürmüştür.
 - Zengin ülkelerin çıkarı az gelişmişlerle eşitsiz ekonomik ilişkileri sürdürmesi ve fakirlerin imalat ürünlerinde rakip olarak gelişmesi istemez.
 - Baran Americanization çözüm değil, sorunun ana kaynağı olduğu görülmektedir.
 - Az güçlüler çok güçlü uluslar tarafından sömürülür, bağımlılık yaratılır.
 - Az gelirlili ülkelerin fakirliği zengin ülkelere olan politik ve ekonomik bağımlılıklarının doğrudan sonucudur.
 - Sanayileşmiş ülkeler sınırlı yeteneklerini kendilerine hizmet edecek olanlara transfer ederler. Merkez ülkeler çıkarlarının kendilerine transferi için statükoyu korurlar. Bu yüzden merkez ülkeler yukarı doğru sosyal ve ekonomik mobilitayı (iç ve dışta) engellerler
-

-
- ▶ Bağımlılık okulu şu üç önermeyi gündeme getirmektedir;
 - ▶ Az gelişmişlik ülke bazında değil dünya çapında çözümlenmelidir
 - ▶ Ülkelerin içindeki gelişmeler dış gelişmeler bağlamında anlaşılabilir
 - ▶ Gelişme ve az gelişmişlik arasındaki ilişki metropol ve uydu ülkeler arasındaki ilişki olarak bütünleşik bir çerçevede ele alınmaktadır
 - ▶ Gelişmiş ekonomilerin sorunu artık değer aşırı üretimi değil, sömürge sonrası toplumların sorunu kendi ekonomik gelişmeleri için gerekli değere erişim imkanının yokluğudur.
 - ▶ Ortaya konulan en önemli sonuç;
 - ▶ **Az gelişmiş ülkelerde yaşanan tarihsel gelişme, günümüz gelişmiş ülkelerinin yaşadığı tarihsel tecrübeyi izlemeyecektir**
-



Bağımlılık teorisine yönelik eleştiriler

- Ekonomi üzerinde aşırı odaklaşma
 - Merkez ve çevredeki kültürel ve sosyal farklılaşma gözden kaçırılmış
 - Sosyalist devrim çalışır/işlevsel mi
 - Ülkelerin dünya kapitalist sisteminden bağlarını koparması mümkün mü?
 - Üçüncü Dünyadaki varyasyonlara karşı duyarsız
 - Bağımlılık dereceleri. Siyah ve Beyaz değil
 - Çok Dışsal bir analiz çerçevesi
 - Propaganda ve retorik
-



3- Dünya sistemleri teorisi

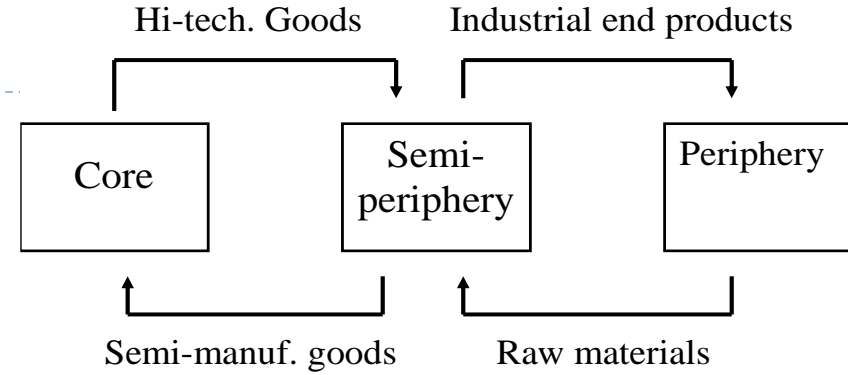
- ▶ Wallerstein ve Hopkins'in katkılarıyla bağımlılık okulunun argümanlarından gelişmiştir.
 - ▶ İlk olarak Wallerstein tarafından *Modern Dünya Sistemi* kitabında dile getirilmiştir.
 - ▶ Merkez çevre kategorilerine “yarı çevre” kategorisi eklenmiştir (Erbaş, 2009: 17).
 - ▶ Dünya sisteminin temel önermeleri;
 - ▶ Modern dünya ekonomisi, sonsuz sermaye biriktirme güdüsünün hükmü altında olan kapitalist bir dünya ekonomisidir.
 - ▶ Bu dünya sistemi 16. yüzyıl içinde doğan, yüzyıllar içinde genişleyen ve tüm dünyayı kendi işbölümü sürecine dahil eden bir yapı
 - ▶ Kapitalist sistem merkez çevre ilişkileri hakim olduğu bir dünya ekonomisi
 - **Immanuel Wallerstein** ortaya attığı ve temelini marksizmden alan bir uluslararası ilişkiler teorisi.
 - İktisadi gelişme dünya ekonomik sistemi içerisinde her bir ülkenin rolünü açıklayarak anlaşılabilir.
 - Tüm ülkeler eşitsiz politik ve ekonomik ilişkilerin olduğu dünya çapındaki sistemin parçasıdır. Bu sistemde gelişmiş ve teknolojik açıdan gelişmiş ülkeler gelişmemişlerin pahasına ilerler.
 - Fakirlik merkez ülkelerin çevre ülkelerden emek ve doğal kaynakları çıkarmasının/kullanmasının sonucudur.
-



Wallerstein's World Systems Theory

- Bu teoriye göre dünya ülkeleri **merkez (core)**, **çevre (periphery)** ve **(yarı-çevre) semi periphery** olarak üç gruptan birinde yer almaktadırlar.

- Merkezde** yer alan ülkeler (UK, USA, Japonya) sanayisi gelişmiş, hammadde alan ve sanayi ürünü ihraç eden ülkelerdir.
- çevre** ülkelerse tam tersine sanayisi gelişmemiş, hammaddesini ihraç ederek sanayi ürünleri ithal eden fakir ülkelerdir.
- yarı-çevre** ülkeleri ise iki arada kalmış, her iki taraftan da bir kaç özellik taşıyan ülkelerdir.
- Frank gibi bağımlılık teorisyenleri marksistler tarafından daha sonra eleştirilmişler
- Merkez ve çevre arasındaki ilişkili sadece iki bağlı bir modelle açıklanır. Bütüncül bir açıklama yok.
- Wallerstein Frank'ın görüşlerini DST çerçevesinde yeniden tanımlamıştır.
- Gelişmekte olan ülkeler sadece ülkeler tarafından değil DS altında kar güdüsü ile hareket eden kapitalistler tarafından sömürülmektedirler.
- Modern DS kapitalizmin birleştirilmiş halidir.



Üç Alan

1. Merkez/çekirdek

- sistemin geri kalanını sömürür
- serbest emek piyasası– yetenek ve süpervizyon
- Dünya ticaretini kontrol eder ve imalatı tekelleştirir

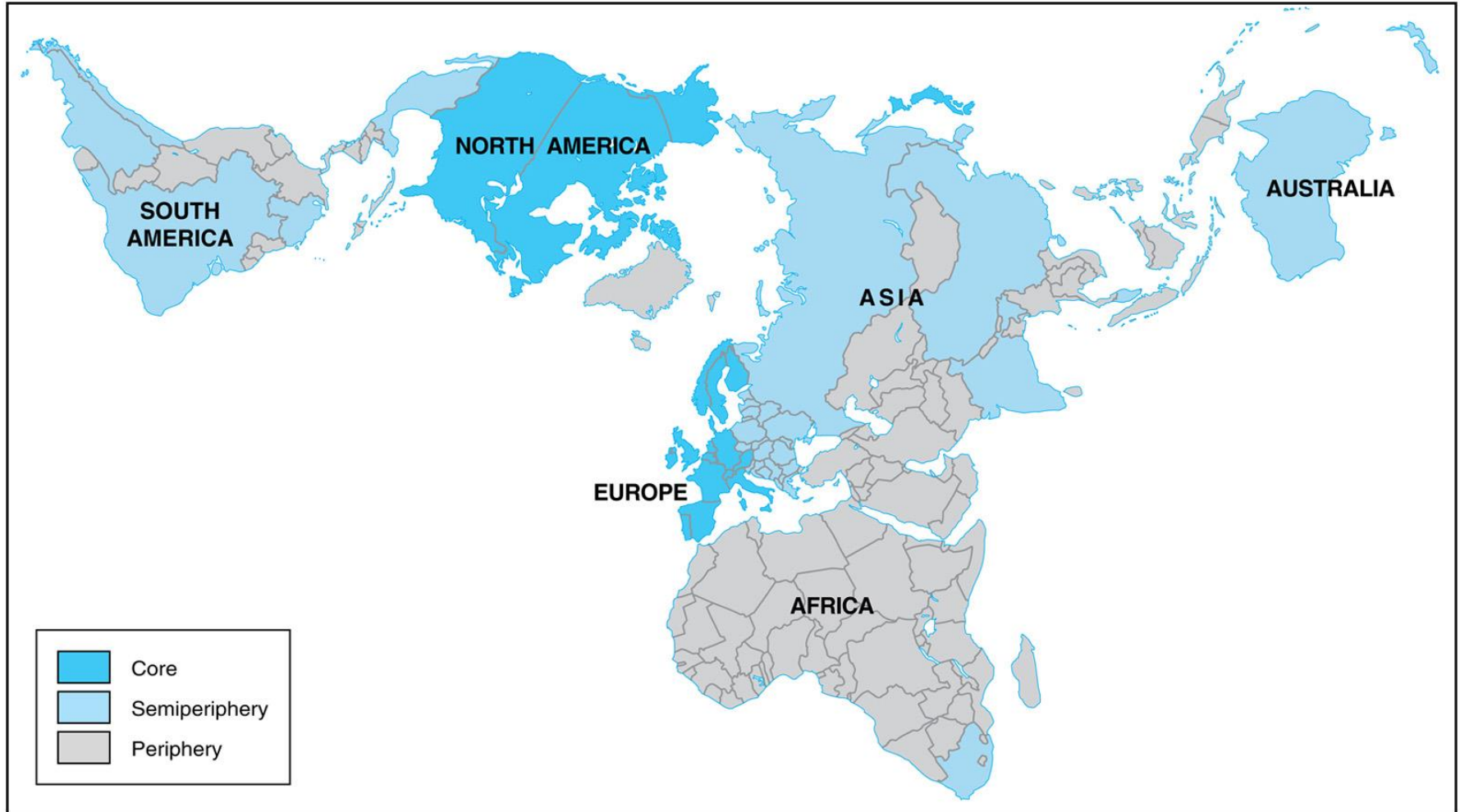
2. Yarı çevre

- merkez tarafından inşa edilen sanayi
- otlakçı/hasatın paylaşılması
- Brezilya-Güney Amerika
- Kentsel alanlar merkez gibidir ama kırsal çevre gibi

3. Çevre

- merkez için emek ve hammadde sağlar
- Afrika-primer

Dünya Sistemleri Teorisi: dinamik kapitalist ilişkiler, hegemonik güç



Dönem	MERKEZ	ÇEVRE	Yarı çevre
16-18. yüzyıllar arası	Batı Avrupa'daki imalat sanayi (tekstil, gemi ve silah yapımı, metal imalatı) Kısmen bağımsız zanaat etkinliği Evde imalat Büyük imalatçılar yanında ücretli işçilik	Peru ve Meksika'da gümüş madenciliği Karayipler ve Brezilya'da şeker kamışı üretimi Avrupalı sömürgeciler tarafından köle çalıştırılarak sürdürülen faaliyetler iken, Hindistanda'ki müslin üretimi ve Doğu Avrupa'da tahıl üretimi angarya biçiminde yürütülmekteydi	-
18-19. yüzyıllar arası	İngiltere'de sanayi devrimi ve ücretli işçi emeği ile imalat sanayi üretimi Pamuk sanayi gelişmesi Buharlı gemi teknolojisinin gelişmesi Demiryolu ağları ile birleştirilmesi	Karayipler ve Amerika'nın güney eyaletlerinde köle emeği kullanılarak pamuk üretimi yapılıyor Hindistan'daki pamuk sanayi İngiliz rekabetine dayanamayarak çöküyor Çin ve Japonya dünya ticaretine açılıyor	-
20. Yüzyılın ilk yarısı	Avrupa, Japonya ve ABD'de imalat sanayi	Latin Amerika ,Afrika ve Asya'da hammadde ve tarımsal ürünlerin ihracatına dayalı üretim yapılmakta II. Dünya savaşı sonrası ithal ikameci stratejilere dayalı olarak imalat sanayi kurma girişimleri başlıyor	-
20. Yüzyılın ikinci yarısı	Zengin kapitalist kültürle bütünleşmiş, hakim devlet yapısına sahip, teknoloji üretebilen, öncü teknolojilere sahip imalat sanayisi bulunan, AB, ABD, Japonya gibi ülkeler	Zayıf imalat sanayisine sahip Tarımsal ürün ve hammadde ihracatçısı Merkez ülkelere bağımlı, bastırılmış kültür tarımsal nüfusun fazla olduğu zayıf devlet yapısına sahip ülkeler	düşük ve orta teknoloji bir ekonomi merkez ülkelere yarı bağımlı, Doğu Avrupa ülkeleri, GD Asya ülkeleri ve Latin Amerika'nın görece gelişmiş ekonomileri

Wallerstein'in DST Modeline yönelik eleştiriler

- ▶ Eurocentrism-Avrupa merkezli bir bakış:
 - ▶ A.G.Frank: kapitalist sistem 5000 yıllık; birkaç yüzyıl önce Avrupa dünya ticaretinin çevresiydi, Güney ve Doğu Asya hegemonyaya sahipti
- ▶ Ters nedensellik:
 - ▶ ekonomik azgelişmişlik sürecine dair kanıt yok (Polonya örneği)
- ▶ Kültürel faktörlere duyarlılık yok:
 - ▶ materyalist yaklaşım açıklayıcı gücü sınırlar
- ▶ Makrosokyolojinin metodolojik sorunları- Sınanmamış
 - ▶ veri seçiminde sistematik bir yaklaşım yok, bağlantısı kesilmiş ikincil kaynaklara dayandırılıyor
- ▶ Wallerstein marksistler gibi kapitalizmle nasıl başa çıkılacağını söylememektedir.
- ▶ Ekonomik determinizm
- ▶ Wallerstein iç unsurlara bakmamaktadır (yolsuzluk ve kötü yönetim)
- ▶ Yöntem müphem
- ▶ Küresel eşitsizliğin kaynağı olarak işbölümü ve küreselleşme



Yerel Yaklaşım (Gross-roots Model)

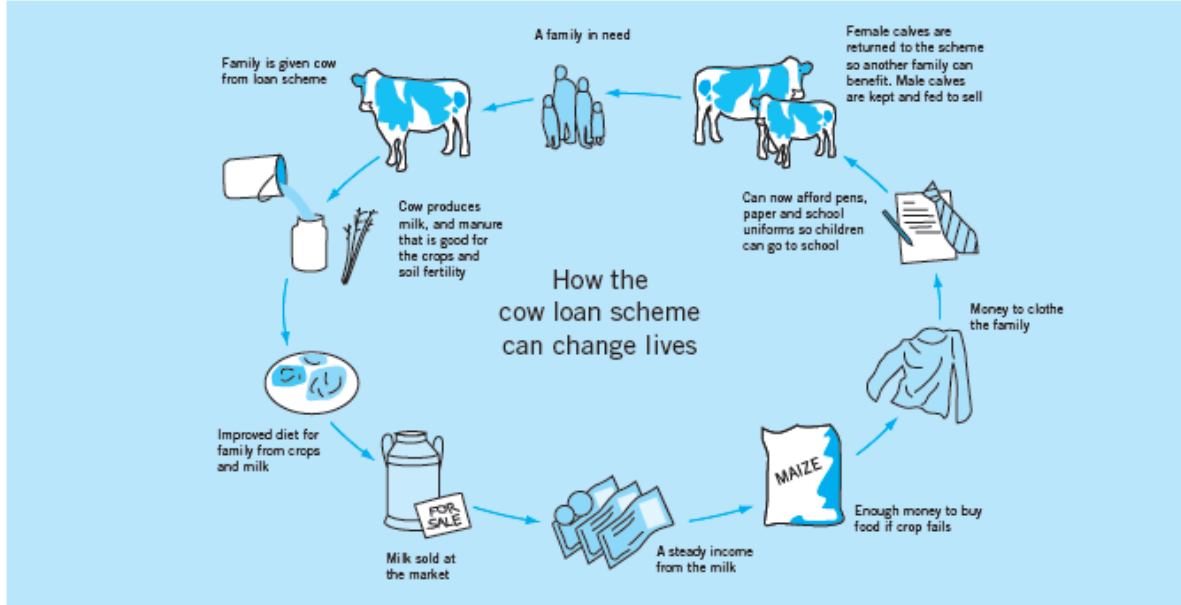
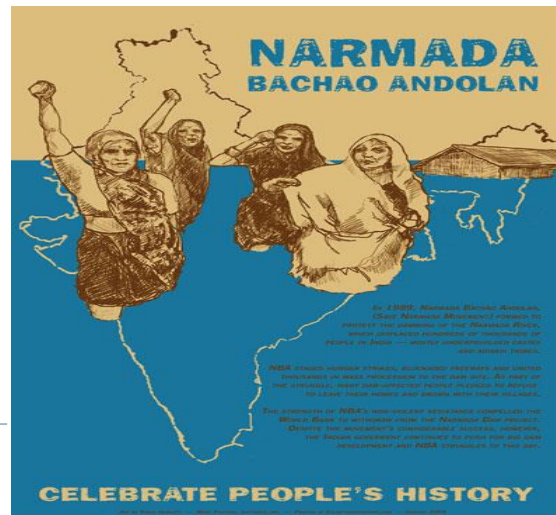


Figure 11.8 Oxfam cow loan scheme.

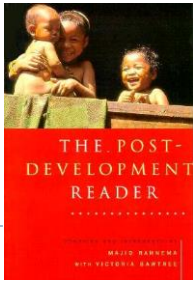
Source: Willis, 2005, p.196.

- Yerel ihtiyaçları tabandan tavana yaklaşım ile esas alan bu yaklaşım, artan ekonomik büyümenin yoksulluğu azaltmadığı gözlemine dayanmaktadır. Bazı durumlarda, büyüme toplum içerisindeki eşitsizlikleri genişletebilir. STK'lar ve yerel kalkınma yaklaşımı ile yakından ilişkilidir.
- Bu görüş, insanlara yardım etmenin kendilerine yardım etme felsefesine dayanmaktadır. Doğrudan bireylerin ve ailelerin fayda gördükleri küçük ölçekli projelere dayanmaktadır. Kentsel merkezlerde küçük ölçekli üreticiler ve ticaret erbablarının hayatta kalmalarını destekleyen kayıt dışı ekonomiye dayalıdır. Bu yaklaşıma örnek olarak, Mumbai ve Hindistan'da bir STK ile iki toplum temelli organizasyonun geçekonu mahallelerindeki fakirleri organize etme, daha iyi konutlaşmalarını sağlama ve hijyen uygulamalarının takip edilmesi amacına dayanmaktadır.
- Bu yaklaşımın sınırlayıcı unsuru, STK'lara ayrılan sınırlı kaynak miktarıdır. STK sayısı her geçen yıl artmasına rağmen bunlara ayrılan kaynak aynı oranda artış göstermemektedir.

Yerel sosyal hareketler ve kalkınma



Post-kalkınma teorisi: kalkınmayı reddeden yaklaşım



- ▶ **Kalkınma sonrası teori (Postkalkınmacılık)**, 1980'lerde ve 1990'larda A. Escobar, G. Esteva, M. Rahnema, W. Sachs, J. Ferguson, S. Latouche, G. Rist ve F. Sabelli gibi bilim adamlarının çalışmalarıyla ortaya çıktı.
- ▶ **Postkalkınmacılık** okulunun önde gelen üyeleri, gelişmenin her zaman adaletsiz olduğunu, asla işe yaramadığını ve bu noktada açıkça başarısız olduğunu savunuyorlar.
- ▶ Bu okulun önde gelen bir üyesi olan Wolfgang Sachs'a göre, "kalkınma fikri entelektüel manzarada bir harabe gibi duruyor" ve "bu **zihinsel yapıyı** ortadan kaldırma zamanı geldi.«
- ▶ Bu "**zihinsel yapı**"nın bir örneğini göstermek için, kalkınma teorisyenleri, kalkınma kavramının nasıl gelişmiş uluslar ve gelişmemiş ulusların hiyerarşisine yol açtığına işaret ederler;
- ▶ Buna göre, gelişmiş ülkeler, gelişmekte olan uluslara göre daha ileri ve üstündürler ve gelişmekte olan ülkeler gelişmiş ülkelerden yardım ihtiyacı olan, gelişmiş ülkeler gibi olmak istemeyen, aşağı ülkeler olarak tasavvur edilir
- ▶ **Postkalkınmacılık** düşünce okulu, kalkınma modellerinin çoğu zaman **etnomerkezci** (bu durumda Eurosentric), **evrenselci**, ve dünya kaynaklarının sınırlı olduğu sürdürülemez bir **batılı sanayileşme modellerine dayalı** olduğunu; ve uygulandığı **yerel halkların kültürel ve tarihsel bağlamları gözardı eden** etkisiz yaklaşımlara dayanmaktadır.
- ▶ Özünde, kalkınma sonrası teorisyenlerin kalkınmada ve pratiğinde gördüğü problem, batının etkisi ya da egemenliğinin dengesizliğidir.
- ▶ Post kalkınma teorisyenleri, kalkınma hakkındaki fikirlerde çoğulculuğu teşvik etmektedir.