

COG360

Beşeri Coğrafya

Araştırma Yöntemleri

DOÇ. DR. NURİ YAVAN

ANKARA ÜNİVERSİTESİ, DTCF, COĞRAFYA BÖLÜMÜ

İçerik: Planlama, Konu Seçimi, Araştırmanın Amaç ve Probleminin Belirlenmesi

- ▶ Araştırma sürecinin aşamaları
- ▶ Zaman Planlaması
- ▶ Konu Seçimi
- ▶ Araştırma Sorunu/Probleminin belirlenmesi
 - ▶ Amaç
 - ▶ Araştırma soruları
- ▶ Araştırma Amacının netleştirilmesi
- ▶ Araştırmanın Önemi ve Gerekçesi

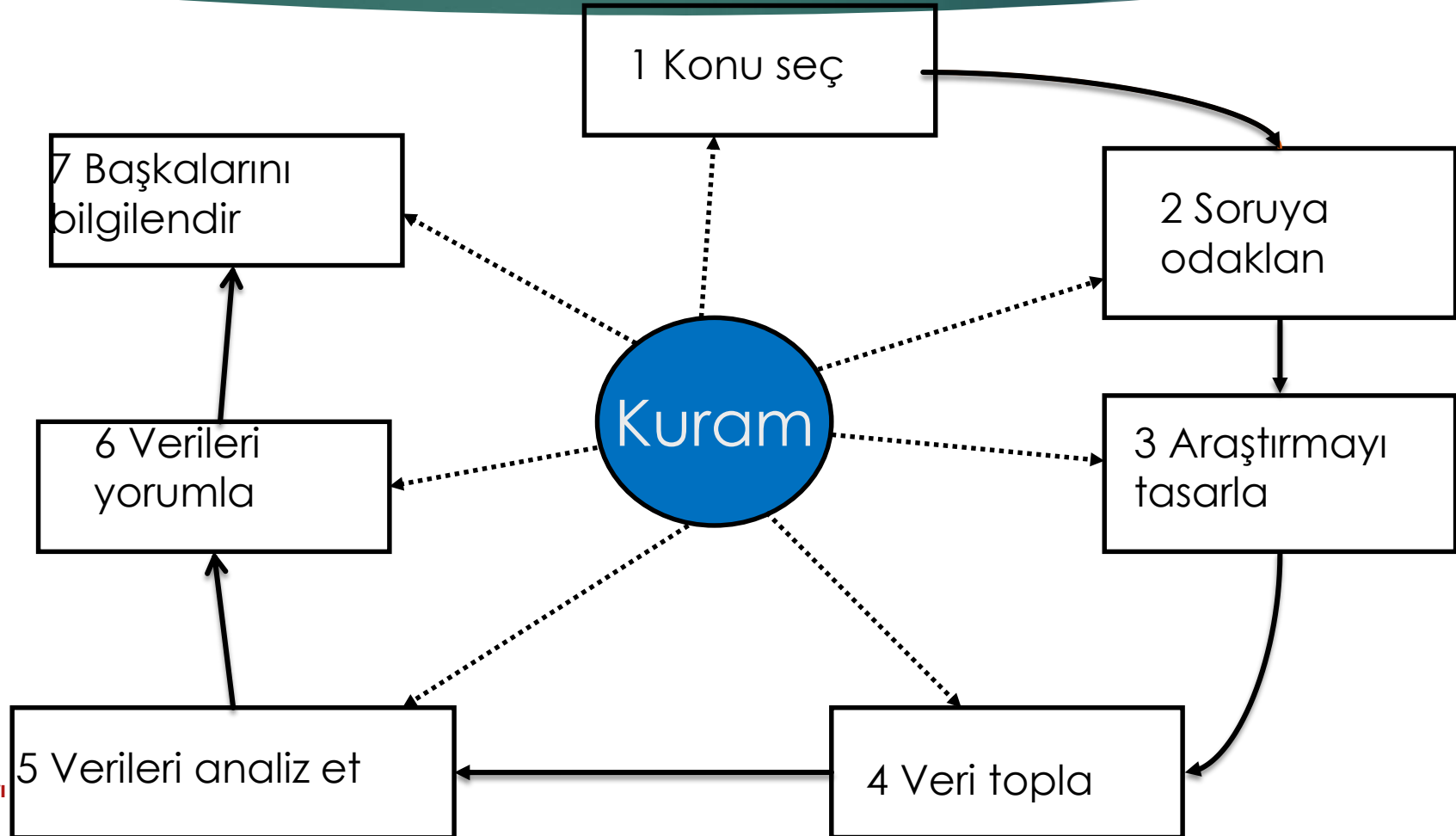
Arařtırma srecinin planlanması

Planlama...

- ▶ Hayatımızın her ařamasında planlama...
- ▶ Akademik Arařtırmada Planlama:
- ▶ Neyi, neden, nasıl, kim iin, ne zaman yapılacađı, ıktıların ne řekilde hedef kitleye ulařtırılacađı.
- ▶ Neyi arařtıracacađız?
- ▶ Nasıl arařtıracacađız?
- ▶ Hangi yolu izleyeceđiz?



Araştırma Sürecinin Aşamaları



Araştırma Planı

Konu

- Konunun belirlenmesi
- Amacın netleştirilmesi (problem durumu, araştırma soruları ve hipotez)

Literatür Analizi

- İlgili literatürün eleştirel değerlendirilmesi
- Literatürdeki tartışmalar, boşluklar ve hataların belirlenmesi
- Araştırmanın teori ve uygulama açısından ilgili literatüre yapacağı katkının ortaya konulması

Yöntem

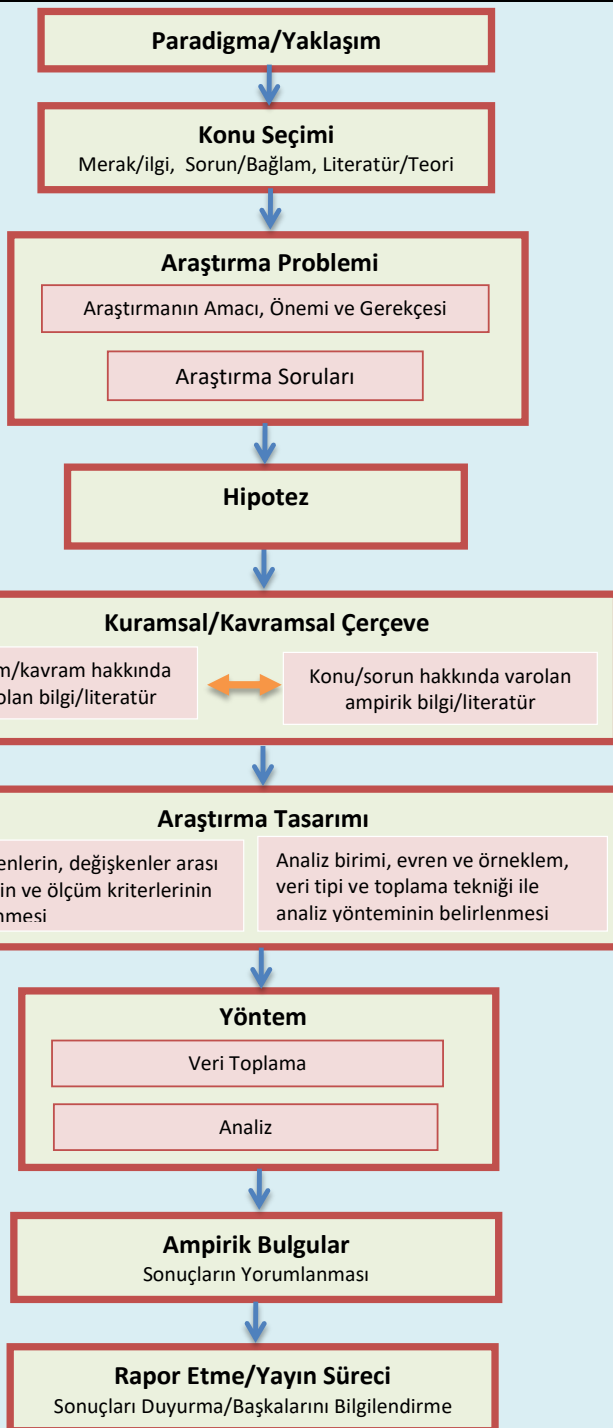
- Amacının ele alınması (Araştırma soruları ve hipotezler)
- Araştırmada ele alınacak, kullanılacak kavram, yaklaşım, yöntem ve ölçülerin tanımlanması
- Araştırmanın evreni, örnekleme ve sahasının belirlenmesi
- İhtiyaç duyulan verilerin, veri kaynaklarının ve nasıl toplanacaklarının belirlenmesi
- Verilerin analiz ve değerlendirilmesinin nasıl yapılacağı
- Verilerin geçerlik ve güvenilirliğinin değerlendirilmesi

Araştırmanın Tasarımı

- Araştırma takviminin hazırlanması
- Araştırmanın mali boyutu (bütçe)
- Araştırmanın etik ilkelere uygunluğu
- Araştırma önerisinin hazırlanması

(Nicel)

Bir Araştırma Sürecinin Basamakları



7

Araştırma Tasarımı

Epistemolojik Yaklaşım/Paradigma

Konu Seçimi

Kuramsal/Kavramsal Çerçeve

Kuram/kavram hakkında
varolan bilgi/literatür



Konu/sorun hakkında varolan
ampirik bilgi/literatür

Araştırma Problemi/Sorunu

Araştırmanın Amacı

Araştırma Sorusu/Hipotez

Araştırma Deseni/Tasarımı (nın Belirlenmesi)

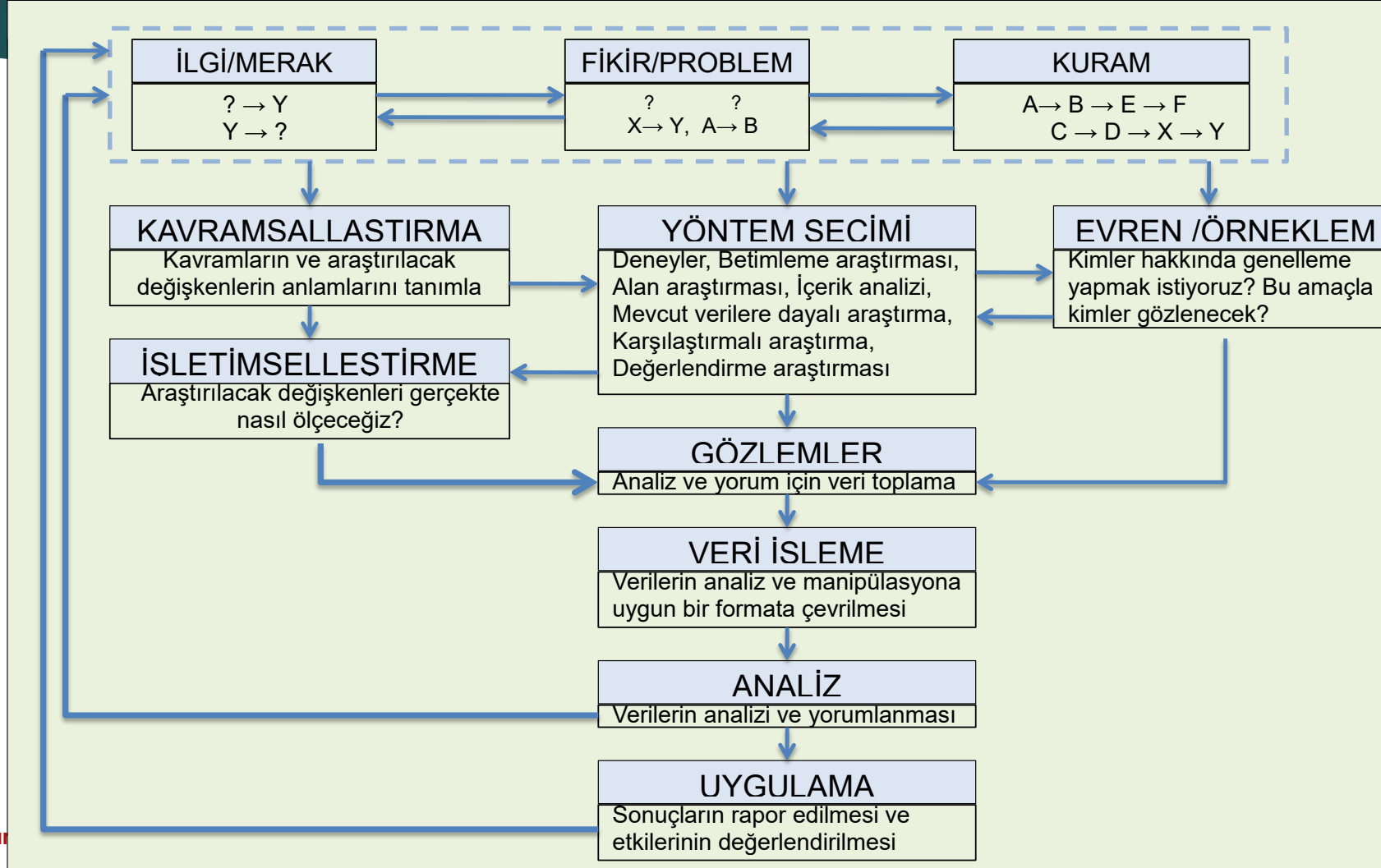
Değişkenlerin, değişkenler arası ilişkilerin, spesifik hipotezlerin, ölçüm kriterlerinin, analiz biriminin, evren ve örneklemin ve veri tipinin belirlenmesi

Yöntem:

Veri Toplama ve Analiz Etme

Bulgular: Sonuçların Yorumlanması

Araştırma Süreci



Bilimsel Araştırma Süreci

- 1 • **Araştırma Probleminin ve Soruların Tespiti**
- 2 • **Literatür Taraması** [Araştırma Problemine ilişkin daha önceden yapılan çalışmaların analizi]
- 3 • **Hipotez Geliştirme** [Çözüm konusunda tahminde bulunma]
- 4 • **Veri ve Yöntem Tespit Etme**
- 5 • **Verileri Toplama ve Analiz Etme**
- 6 • **Sonucu Raporlama** [Analiz sonucu elde edilen bulgulardan Sentez'e ulaşma]

Araştırma Konusunun Tespit Edilmesi

- ▶ Bilimsel araştırma sürecinin en önemli ve en zor aşamasıdır. Araştırmalar makul bir hedefe ulaşmak için yapılmaktadır. **Neden Araştırma Yaparız?** sorusuna yanıt olarak aşağıdaki yanıtlar verilebilir.
- ▶ Bir gerçeği ortaya koymak ve açıklamak,
- ▶ Mevcut sorunlara çözümler aramak ve çözüm yolları için yöntemler geliştirmek,
- ▶ Yeni konuları gündeme getirmek.

Araştırma konusunun seçiminde ön şartın “**merak etme, nedenini araştırma güdüsü**” olmakla birlikte hazırlık süreci 3 ana grupta verilebilir:

1. **Masabaşı Araştırma:** Literatür Taraması, Kuramlar, Sektörel Raporlar, Dergiler ve Kaynakların İncelenmesi.
2. **Deneyim ve Birikim Sahibi Kişilerle Görüşme:** Danışman, Akademisyen, Yönetici, Uzman
3. **Kendi İş Tecrübeleri:** İş yaşamında karşılaşılan sorunların bilimsel bir yöntemle ele alınması ihtiyacının tespit edilmesi.

Konu Seçme Yolları

1. Kişisel Deneyim
2. Medyada Yer Alan Bir Konuya İlgili Duymak
3. Bir Alandaki Bilgi Düzeyi
4. Bir Sorunu Çözme Arzusu
5. Toplumsal Trendlere Yönelik Konular
6. Kişisel Değerler
7. Gündelik Yaşama İlişkin Genel Kabullerin Sorgulanması

Bir Konuyu Araştırma Sorusuna Daraltma Teknikleri

► Literatürün İncelenmesi

1. Daha önce yapılmış bir araştırmanın yeni katkılarla yenilenmesi,
2. Daha önceki araştırmalarda beklenmedik bulguların araştırılması,
3. Başka araştırmaların sonlarında yer alan “gelecekteki araştırma önerileri”,
4. Mevcut bir kuramı, yeni bir konuya veya ortama genişletme,
5. Bulgulara meydan okuma veya bir ilişkiyi red etmeye çalışma,

► Başkalarıyla Fikirler Hakkında Görüşme-Değerlendirmelerini Alma

1. Konu hakkında bilgisi olanlar (Akademisyen, Uzman, Tecrübeli kişiler)
2. Farklı düşünebilen, yeni açılım getirebilecek kişiler

► Belirli bir bağlama odaklanma

1. Belirli bir tarihsel döneme odaklanma,
2. Konunun başka bir coğrafi bölge veya topluma daraltılması
3. Hangi alt gruplar, kategoriler ve birimlerin olduğunun tespiti bunların karşılaştırılması,

► Çalışmanın hedefini ve istenen sonucu tanımlama,

1. Araştırma sorusu, keşfedici mi, yorumlayıcı mı yoksa tanımlayıcı mı?
2. Temel araştırma mı yoksa uygulamalı araştırma mı?

Tablo 1. Çalıřma konusu belirlenirken dikkate alınması gereken kriterler

Kriter	Açıklama
Arařtırmacının;	Konunun
İlgi alanı	Arařtırmacının ilgi alanı ile uygunluęu, ilgisini çekmesi
Eęitim seviyesi	Arařtırmacının eęitim seviyesi ile uygunluęu
Bilgi, beceri ve tecrübesi	Arařtırmacının bilgi, beceri ve tecrübesi ile sürdürülebilir, gerçekleştirilebilir olması
Danıřmanın ilgi alanı ve istekli olması	Yüksek lisans veya doktora tezleri için danıřmanın ilgi alanı ile uygun olması veya danıřmanın konu hakkında çalıřmada istekli olması
Arařtırmanın;	Konunun/Arařtırmanın
Türü	Yüksek lisans veya doktora tezi için mi, yoksa proje veya farklı ölçekteki bir akademik çalıřma için mi çalıřıldıęı?
Amacı	Neden çalıřılacaęı, hangi arařtırma sorularını cevaplamak için, hipotezi test etmek için çalıřılacaęı?
Özgünlüęü	Aynı içerik, aynı yöntem ve sahada daha önce çalıřılmamıř olması, neden çalıřılması gerektięi hakkında güçlü gerekçeleri olması, probleme veya bir ihtiyacın karřılanmasına dayalı olması
Hedef kitle	Hangi hedef kitleye yönelik olarak hazırlandıęı, sonuçlanması ile hedef kitleden nelerin beklendięi?
Yöntemi	Gerek duyduęu veriler var mı? Verilerin nasıl temin edileceęi ve analiz edileceęi, arařtırıcının hangi birincil verileri elde edeceęi?
Süresi ve zamanı	Tamamlanması için gerekli süre, gerçekleştirileceęi zaman
Yapılabilirlięi	Mevcut araç-gereç, veri, yöntem, kaynak ve insan gücü ile belirtilen sürede tamamlanabilirlięi
İlgili bilim ile iliřkisi	Konu, amaç ve içerik olarak ilgili bilim ile uygunluęu
Çalıřma sahası	Gerçekleştirileceęi çalıřma sahasının konum ve büyüklük açısından uygunluęu
Kapsamı	Yeterli ölçüde daraltılmıř olup olmaması

Konunun daraltılması ve odağının netleştirilmesi

- ▶ Konu net olmalıdır.
- ▶ Konular artık somut olanlardan soyut olanlara doğru bir eğilim göstermelidir.
- ▶ Araştırma sorusu ve problemi ne kadar net olursa konunun odağı da o derece net olur.
- ▶ Konu daraltılabilir.
- ▶ Zaman daraltılabilir.
- ▶ Çalışma sahası daraltılabilir.

Genel Konu	Daraltılmış Konu
Çukurova'da Tarım	Çukurova'da 1980-2010 yılları arasındaki kentsel büyümenin tarım alanları üzerine etkisi
Güneydoğu Anadolu'da Turizm	Şanlıurfa'nın kültürel turizm potansiyelinin belirlenmesi Mardin'de turizm faaliyetlerinin yerel kültür üzerine etkisi

Çalışma konularının belirlenmesinde kullanılacak yöntemler

Araştırmacı burada daha aktif pozisyonda olmalıdır.

Kendi ilgi alanlarına odaklanmak	Yeterlilik Merak Derslerdeki başarı Okunan kitaplar
İlgi alanları ile ilgili kavram ve konuları araştırmak	Tekel konu başlıkları Ansiklopedi, internet, kitap Bu başlıkların güncel hayatla ilişkilendirilmesi
Konu ile ilgili akademik çalışmalarını incelemek	Literatür taraması Yabancı literatüre bakılması
İçinde yaşanan çevrenin gözlemlenmesi	Yaşam alanı Medya
İlgili kurumları ziyaret etmek uzmanlarla görüşmek	Üniversiteler Araştırma merkezleri Belediyeler Bakanlıklar Meteoroloji

Araştırma Probleminin Özellikleri



İyi bir araştırma problemi aşağıdaki niteliklere sahip olmalıdır:

- ▶ **Orjinal:** Aynı yöntem ve araştırma soruları sorarak daha önce araştırma yapılmamış olmalıdır
- ▶ **Önemli olma:** Üzerinde çalışılan problem önemli olmalıdır. Bu problem bilimsel tartışmalar bakımından önemli olacağı gibi uygulamada önemli bir sorunu çözmeye yönelik de olabilir.
- ▶ **Yenilik getirici olma:** Bilime yenilik getirici nitelikte olmalı, çözülmüş problemin bir tekrarı niteliğinde olmamalıdır.
- ▶ **Sınırlanabilir Olma:** Bazen bilimsel problemler, belirli bir sürede çözülemeyecek kadar büyük ve karmaşık olabilir. Bu nedenle sağlıklı bir çalışma olması için problem sınırlandırılabilirdir

Nicel: Önceden Planlanmış ve Nitel: Yeni Oluşan Araştırma Soruları

- ▶ Araştırma projelerinde ilk adım konu seçimidir.
- ▶ Konu seçiminde ikinci aşama ise konunun daraltılmasıdır.
- ▶ Sabit basamaklar dizisini takip eder. Daha çok nicel araştırmalarda takip edilen yoldur.
- ▶ Nicel araştırmalarda **Doğrusal Yol (Linear Path)** izlenir. Araştırma sürecinde araştırma adımlarının bir silsileyi takip edecek şekilde doğrusal olarak takip edilen yoldur.
- ▶ Nicel araştırmalarda daha belirli bir süreç bulunmaktadır. Konu seçim, daraltılması, hipotezin belirlenmesi için literatür taraması yolu takip edilir.
- ▶ Nitel araştırmalarda ise **Doğrusal Olmayan Yol (Non-Linear Path)** izlenir. Döngüsel yol olarak da ifade edilir. İleri-geri örüntüsü içinde hareket edebilir.
- ▶ Nitel araştırmalarda konu belli olsa bile netleştirilmesi daha fazla zaman alabilir, bu süreçte belirsizlik hakimdir, net olmayan araştırma soruları takip edilebilir.
- ▶ Nitel araştırma tarzı esnektir. Nitel araştırmacılar erken veri toplamayı araştırma sorularını tespit etmek için kullanmaktadır. Önceden tahmin edilemeyen verilere açıktır.

Araştırma Sorularının Yazılması

Araştırma Sorularının Yazılması

- ▶ Araştırma sorularının açık olarak belirlenmesi önemlidir. Çünkü araştırmanın niteliğini ve bulgularını belirlemektedir.
- ▶ Araştırma sorularının yazılmasında tanımlayıcı “ne”, açıklayıcı “niçin” sorularının farkına odaklanılmalıdır.
- ▶ Tamamen “ne” sorusuna odaklanmak araştırma sonucunu rapor veya ders kitabı formuna dönüştürebilir. Çalışmada bir tez, iddia olmalı ve bulgularla bu sınanmalıdır.
- ▶ Niçin sorusu ise belirli analizler, ilişkiler, karşılaştırmalar, tahminler, kuramlar ve genellemeler hakkında bilgi sahibi olmayı gerektirir.
- ▶ Uygulamada ideal bir araştırmada hem ne hem de niçin sorularına cevap aramak doğru bir yöntem olacaktır.

Amacın Açık ve Net Olarak Ortaya Konulması

Araştırmada diğer önemli aşama **ARAŞTIRMA AMACI**'nin belirlenmesidir.

Çalışma konusu çoğu zaman araştırma amacını net olarak ortaya koymayabilir.

Amacın Belirlenmesi:

- ▶ Araştırmanın tüm süreçlerinin net olarak planlanabilmesi,
- ▶ Doğru ve etkin olarak gerçekleştirilmesi açısından son derece önemlidir.
- ▶ Öncelikli amaç bilime katkı olmalı,
- ▶ Genellikle konu ve amaç birlikte belirlenir.
- ▶ Yöntem, teori ve kavramlar amaca göre şekillenir.
- ▶ Amacın net olması için araştırma sorularının belirlenmesi gerekir.
- ▶ **«Amacı» olmayan bir araştırma, ne alınacağı önceden belirlemeden alışverişe gitmeye benzer**, fazla zaman ve emek harcanır. Sonuçta da daha az verimlilik ve özgünlük elde edilir.

ARAŞTIRMA AMACI

- ▶ Çalışmanın **NEDEN** yapıldığını belirtir.
- ▶ Bazı araştırmalarda amaç yazılırken soru kalıbı yerine düz cümlelerle yazılır.
 - * ***İstanbul metrobüs uygulamasının trafik probleminin çözümüne katkısının değerlendirilmesi***
 - * ***Erzincan şehir merkezinde deprem riskinin belirlenmesi***
 - * ***Karikatürlerin çevre bilincinin geliştirilmesine katkısının araştırılması***
- ▶ Genel ifadeler çalışmanın amacını göstermekle birlikte çalışmada neyin araştırılacağı ve araştırma sonucunda nereye varılmak istendiğiyle ilgili gerekli bilgileri vermez.

Araştırma sorularının belirlenmesi

- ▶ Çalışma ile cevabı aranacak soruları ifade eder.
- ▶ Bir veya birden fazla olabilir.
- ▶ Problemi iyi tespit etmek kolay araştırma sorusu hazırlanmasını sağlar.
- ▶ Araştırmada kurulacak hipotezin test edilmesini sağlar.
- ▶ Sorular açık ve net olmalıdır.
- ▶ **İyi sorulan bir soru, yarısı yanıtlanmış bir sorudur.**

Problem (ihtiyaç/sorun)	(Muhtemel) Araştırma soruları
Şehirlerde aşırı nüfus artışı	<ul style="list-style-type: none">✓ Aşırı nüfus artışı kentleşmeyi nasıl etkiler?✓ Aşırı nüfus artışını belirleyen faktörler hangileridir✓ Aşırı nüfus artışı daire fiyatlarında ne gibi etkiler meydana getirir?

İyi ve kötü araştırma soruları örnekleri

Kötü

Ölüm cezası doğru mudur?
(ampirik olarak test edilemez;
bilimsel değil)

Alkol ve ilaç bağımlılığının
tedavisi (genel; araştırma sorusu
değil)

Ölüm cezası ve ırksal ayırım
(değişkenler verilmiş; araştırma
sorusu değil)

Kentsel çürüme ve çeteler
(değişkenler verilmiş; araştırma
sorusu değil)

Polis suçluluğu etkiler mi?
(daha spesifik olmalı)

Yoksulluk çocukları nasıl
etkiliyor? (daha spesifik olmalı)

İyi

- ☞ Ön araştırma
 - Son on yılda Ankara’da çocuk “suçluluğu” vakaları arttı mı?
- ☞ Tanımlayıcı
 - Çocuk suçluluğuna anne-babası boşanmış ailelerde daha mı sık rastlanıyor?
- ☞ Açıklayıcı
 - Boşanmanın yarattığı duygusal dengesizlik nedeniyle boşanmış ebeveynler çocuklarına daha mı kötü davranıyor?

Örnek: Araştırmanın Amacı ve Araştırma soruları

1.5. Araştırmanın Amacı ve Araştırma Soruları

Yukarıda belirtilen açıklamalar çerçevesinde bu araştırmanın *ana amacı*, Türkiye'deki yabancı sermayeli firmaların ülke içindeki lokasyon seçimini belirleyen faktörleri açıklamaktır. Bu ana amaçla ilişkili olarak bir de *tali amaç* söz konusudur. Bu çalışmanın *tali amacı* ise, Türkiye'deki yabancı sermayeli firmaların sektörlere göre lokasyon seçimini belirleyen faktörleri ortaya çıkarmaktır. Bu ana ve tali amacı gerçekleştirebilmek ve çalışmaya altyapı oluşturabilmek amacıyla DYY'nin dünyada ve Türkiye'de nasıl bir gelişme gösterdiği de ayrıca incelenmektedir. Bu amaçla hem dünyada hem de Türkiye'de doğrudan yabancı yatırımların tarihsel gelişimi, sektörlere ve ülkelere göre yapısı ve mekansal/bölgesel dağılışı incelenmektedir. Tüm bu amaçlar doğrultusunda iki temel araştırma sorusu formüle edilebilir:

(1) Türkiye'deki yabancı sermayeli firmaların lokasyon seçimini belirleyen faktörler nelerdir? Bir başka deyişle, Türkiye'de DYY'nin lokasyona özgü belirleyicileri hangileridir? Ya da Türkiye'de DYY'nin mekansal dağılışını belirleyen faktörler nasıl açıklanabilir?

(2) Türkiye'deki yabancı sermayeli firmaların lokasyonu, faaliyette bulunduğu sektöre (sanayi veya hizmet) göre farklılaşma göstermekte midir? Sektörlere göre lokasyon seçimini belirleyen faktörler değişmekte midir? Başka bir ifade ile DYY'nin sektöre özgü lokasyonla ilgili belirleyiciler nelerdir?

Bu çalışmanın amacı, Bölge Biliminin doğusunda ve gelişmesinde coğrafyacıların oynadığı rolü ve bu bilim dalına yaptığı katkıyı ortaya koymaktır. Çalışmanın temel hedefi Bölge Biliminin tarihsel gelişim sürecini incelemek suretiyle coğrafyanın Bölge Bilimi içindeki yerini saptamaktır. Bu araştırma aynı zamanda dünyadaki Bölge Bilim-coğrafya ilişkisini açıklayarak Türk coğrafyacıların da bu deneyimlerden faydalanmasını sağlamayı hedeflemektedir. Belirtilen amaçlar doğrultusunda bu araştırma, şu soruların yanıtını aramaktadır: (1) Bölge Bilim nasıl bir gelişme göstermiştir? Bu bilim dalının bağımsız bir çalışma alanı haline gelmesinde coğrafyacıların rolü nedir? (2) Coğrafyacılar Bölge Bilimi ile ne ölçüde meşgul olmuşlardır? (3) Coğrafyacıların Bölge Bilime katkısı nedir? (4) Hangi coğrafyacılar Bölge Biliminin liderleri arasındadır?

Araştırma problemi ve araştırma sorusu arasındaki fark nedir?

- ▶ Araştırma probleminin tespiti araştırma sorularını gündeme getirir.
- ▶ **Araştırma problemi**, çözülmesi gereken sorundur
- ▶ **Araştırma soruları**, problemi çözmek için cevabını arayacağımız sorulardır.
- ▶ Baş ağrısı çeken biri doktora gittiği zaman doktorun **problem nedir?** sorusuna vereceği **başım ağrıyor** cevabı çözülmesi gereken problemdir.
- ▶ Doktorun ağrının sebeplerini anlamak için soracağı her türlü soruda **araştırma sorusu** işlevi görecektir.

Araştırmanın Önemi ve (Yapılma) Gerekçesi

- ▶ Araştırmanın neden **önemli** olduğu,
- ▶ Literatüre veya topluma nasıl, hangi **katkıyı** sağladığı/sağlayacağı,
- ▶ Neden böyle bir araştırmaya **ihtiyaç** duyulduğu,
- ▶ Çalışmanın literatürdeki hangi **boşluğu** doldurduğu,
- ▶ Çalışmanın **özgünlüğü**nün literatürle desteklenerek açıklanması,
- ▶ Hangi motivasyonla araştırmanın yapıldığı gerekçeli olarak literatürden kanıtlar/boşluklar gösterilerek yazılmalıdır.

Tümü *mekansal bakış açısına* sahip olan ve ya şehir ve bölge plancıları ya da coğrafyacılara tarafından yapılan bu yedi araştırmanın¹⁰ beşi, Türkiye’de ve İstanbul’da DYY’nin coğrafi dağılımını haritalama ve yorumlamaya dayalı olarak ele almıştır. Bu çalışmalar, YSF’lerin nerelerde yoğunlaştığını, bu firmaların hangi bölgelere, illere ve/veya kent içindeki ilçelere yatırım yaptığını ortaya koymuş önemli araştırmalardır. Ancak bu çalışmalar YSF’lerin bu lokasyonları neden tercih ettiği, hangi faktörlerin lokasyon seçiminde belirleyici olduğu ile ilgili elde ettikleri bulguları ampirik olarak test etmeden, sadece gözlem ve yoruma dayalı olarak ileri sürmüşlerdir. Berköz’ün (2005) çalışması ise İstanbul’da faaliyet gösteren 100 adet lider ÇUŞ’a anket yöntemi uygulanarak elde edilen verilere dayalı olarak yapılan değerli bir ampirik çalışma olmakla beraber, bu araştırmadan farklı bir amaç ve yöntemle sahiptir. Öte yandan, Deichmann vd. (2003) tarafından yapılan bir çalışma ise, Türkiye’ye yatırım yapmış olan yabancı firmaların hangi faktörleri dikkate alarak lokasyon seçimini yaptıklarını ampirik kanıtlar ile ortaya koyan ilk çalışma olması bakımından son derece önemli bir araştırmadır. Ancak makale, tek bir yılı kapsamaması ve az sayıda değişkeni test etmesi açısından konuyu sınırlı düzeyde ele almıştır.

Örnek: Araştırmanın Önemi ve Gerekçesi

Hakikaten coğrafyanın tarihi ve felsefesi üzerine araştırma yapan bir çok coğrafyacı Bölge Biliminin coğrafyaya yaptığı katkıyı açıkça ortaya koymuştur (Cloke vd., 1991; Livingstone, 1992; Johnston, 1997; Holt-Jensen, 1999, Scott, 2000; Barnes, 2000, 2003a, 2003b, 2004a, 2004b; Stafford, 2003). Gerçekten de Bölge Bilimi, beşeri coğrafyanın teorik, kantitatif ve “mekansal bir bilim” olarak inşa edilmesinde çok önemli bir rol oynamıştır (Barnes, 2000:685; Scott, 2000:486; Yavan, 2005:410). Hatta Bölge Biliminin kurucusu Walter Isard’ın coğrafyaya yaptığı katkıyı takdir etmek amacıyla 1981 yılında Association of American Geographers (AAG) Isard’a onur ödülü vermiştir. Isard 1984 yılında da American Geographical Society’ye üye (fellow) olarak seçilmiştir. Keza Isard’ın Amerikan Bilimler Akademisine seçilmesine iktisatçılardan ziyade coğrafyacıların aracı olduğu da bilinen bir gerçektir (Jackson, 2004:75). Son yıllarda Walter Isard’ın beşeri coğrafyanın çeşitli alanlarına yaptığı etkiler ve katkılar bir dizi makale ile derinlemesine incelenmiştir (Bkz. Chang, 2004; Getis, 2004; Glasmeir, 2004; Hewings ve diğ., 2004; Jackson, 2004; Rey, 2004; O’Kelly, 2004).

Bölge Biliminin coğrafyaya önemli katkılar yaptığı bilinmekle birlikte, Bölge Bilimine coğrafyanın yaptığı katkı, sistematik bir şekilde incelenmemiş veya göz ardı edilmiştir. Bu durum belki de Bölge Bilimcilerin önemli bir kısmının coğrafyacı olmasından kaynaklanmış olabilir. Literatürde böyle bir araştırmanın yokluğu bir ilk adım niteliğinde de olsa bizi bu çalışmayı yapmaya sevk etmiştir. Ayrıca Bölge Biliminin gelişim sürecine, yapısına, konusuna, yaklaşımına ve yöntemine odaklanan hemen hiç bir kaynağın Türkçe literatürde bulunmaması bu araştırmanın yapılmasının bir diğer motivasyon kaynağını oluşturmaktadır. Son olarak Türk coğrafyacılarının dünyadaki örneklerin tersine Bölge Bilime olan ilgisizliği² göz önüne alındığında, bu çalışma yoluyla bir nebze de olsa coğrafyacılarımızın dikkatini Bölge Bilime çekme hedefi çalışmanın bir başka güdü kaynağını meydana getirmektedir.