

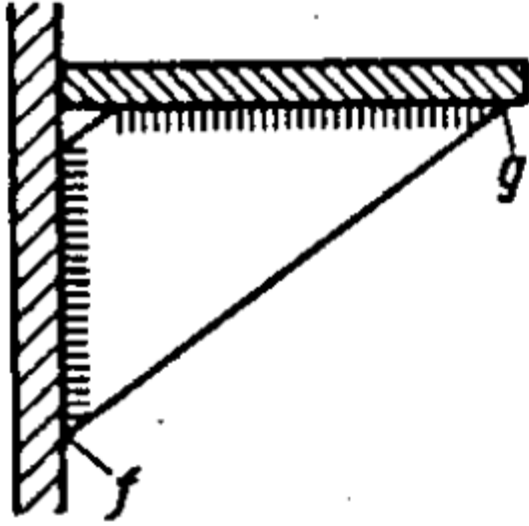
# TARIM MAKİNALARI TASARIMI



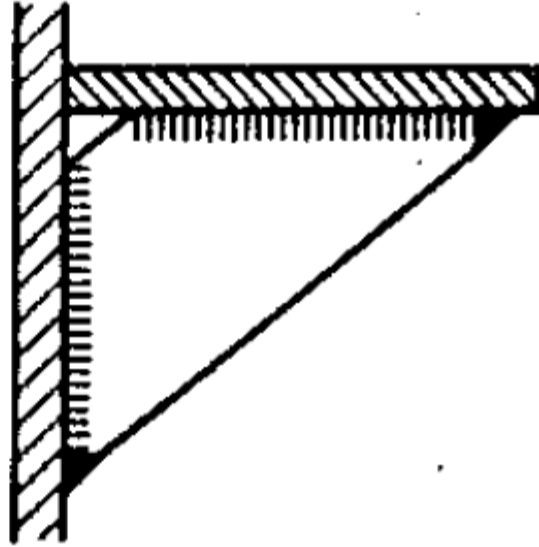
Doç.Dr.Caner Koç



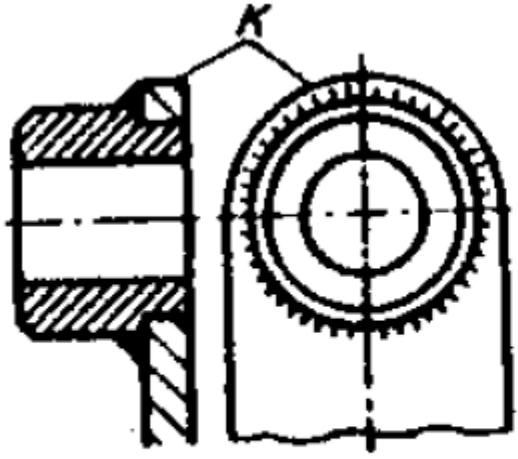
9) Kaynak esnasında yanacak ince kenarlar konulmamalıdır.



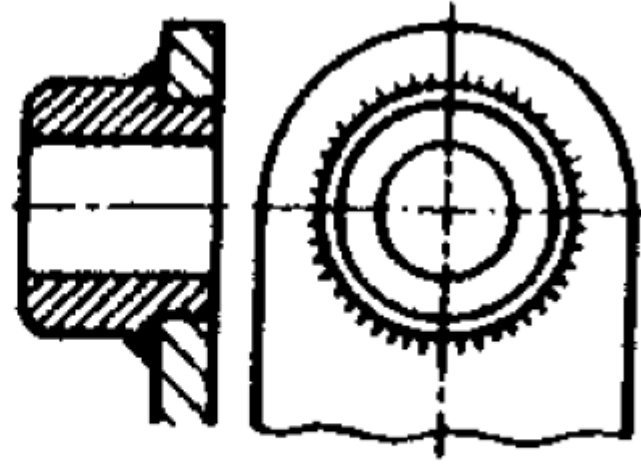
g ve f ile gösterilen uç kısımlar kaynak esnasında bozular.



Uç kısımlar kesilmiş.



K ile gösterilen kısım kaynak esnasında bozulur.



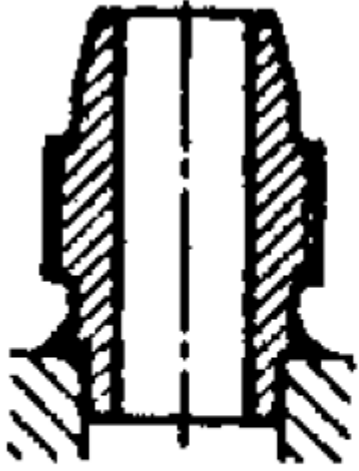
Burç biraz aşağıya çekilerek köşenin bozulması engellenmiş.



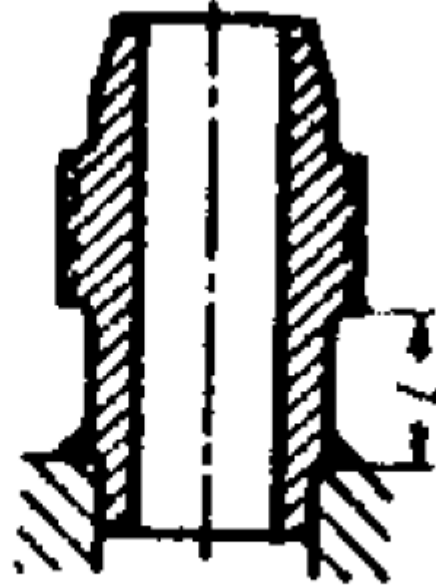
Silindirik parçaya açılan delik flanşa çok yakın olduğu için kaynak esnasında delik kenarı bozular.



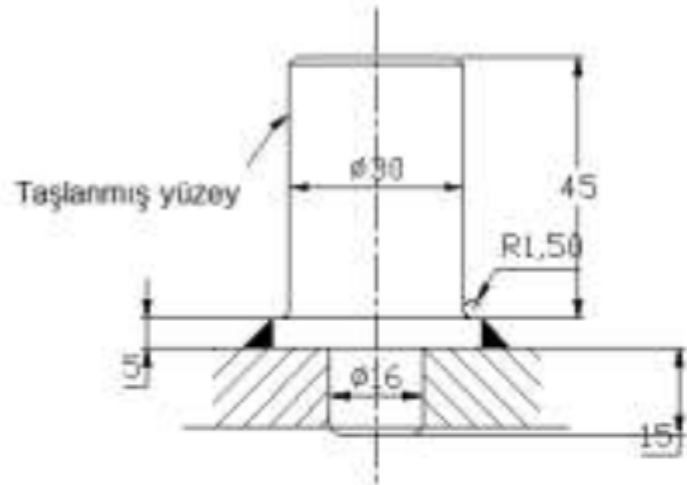
Kaynak dikişi delikten uzaklaştırılmış. Diğer bir yöntem, deliği kaynak açıldıktan sonra açmaktır.



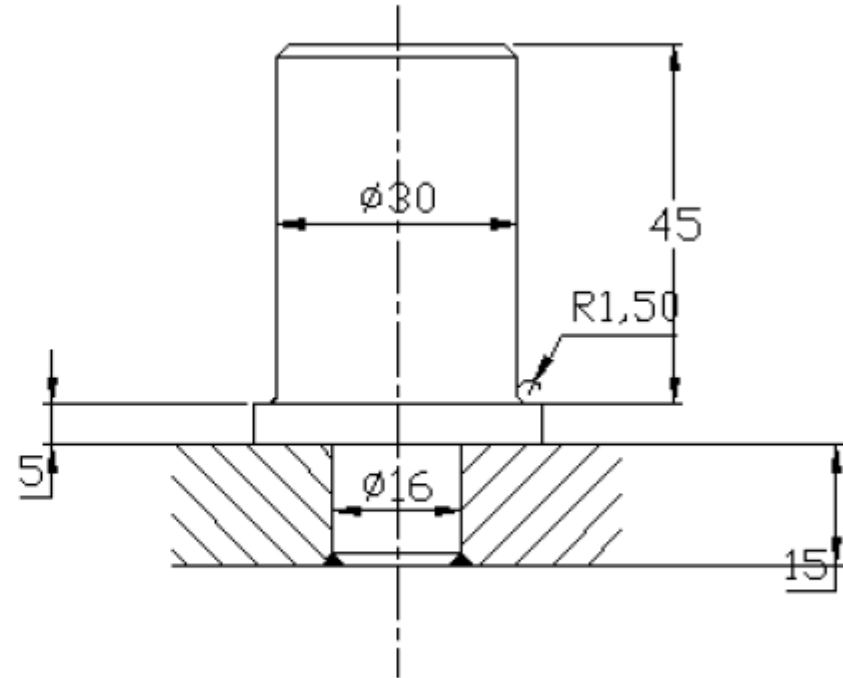
Rekor üstüne açılmış vida dişleri kaynak esnasında bozular.



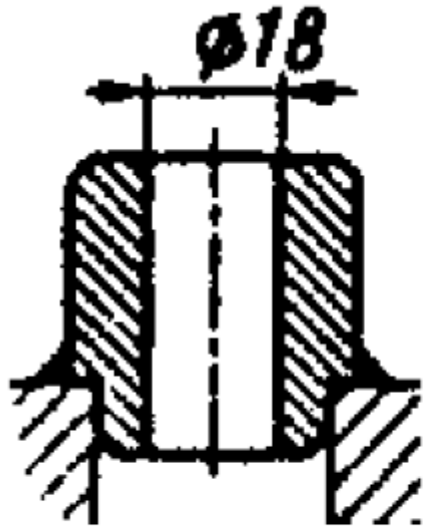
Vidalar kaynaktan etkilenmeyecek kadar uzak olmalıdır.



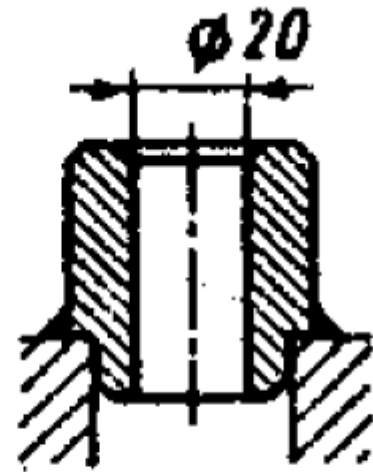
Kaynak dikişi taşlanmış yüzeyi bozar.



Kaynak dikişi taşlanmış yüzeyden uzaklaştırılmış.

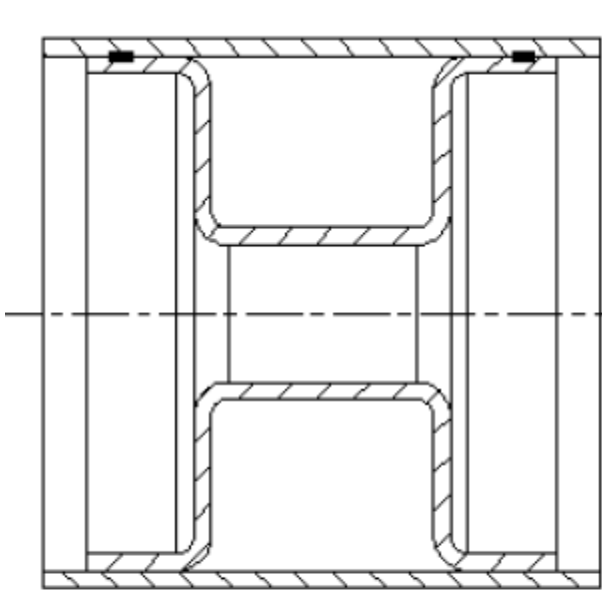


Burcun iç çapı kaynaktan dolayı çarpılır.

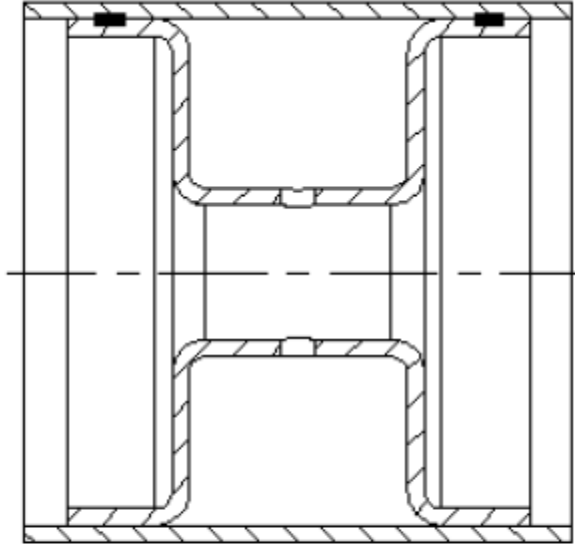


Delik kaynak yapıldıktan sonra işlenmiş

10 ) Kaynak esnasında parçaların kaynaktan dolayı hasara uğramasına karşı tedbir alınmalıdır.



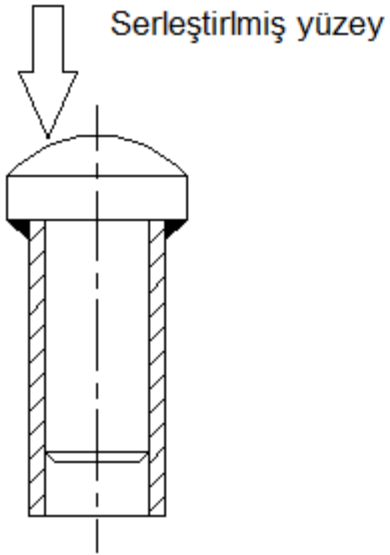
Kapalı bölgede kalan gazın hacim genişlemesinden dolayı çarpılma meydana gelir.



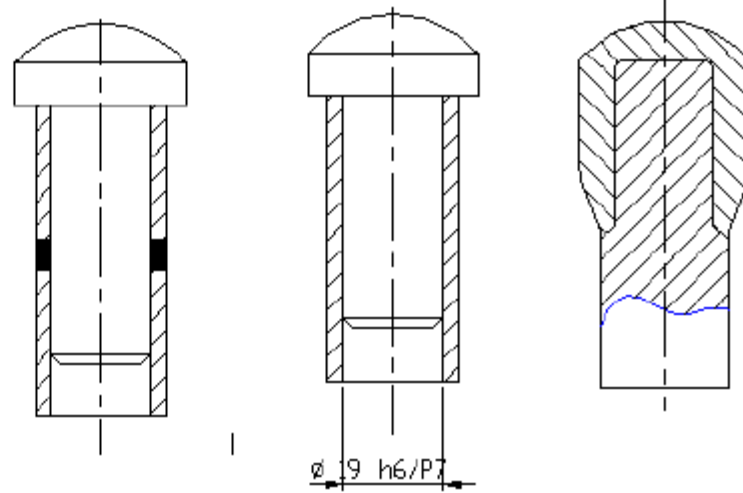
Gazın dışarı çıkmasını sağlamak için delik açılmış.



10 ) Kaynak esnasında parçaların kaynaktan dolayı hasara uğramasına karşı tedbir alınmalıdır.

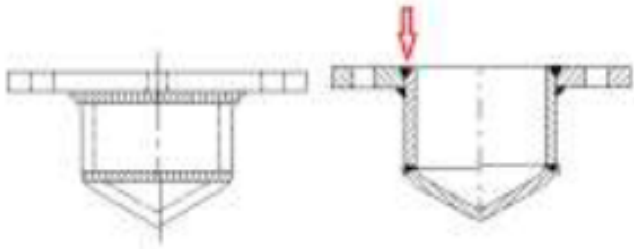


Sertleştirilen kısım kaynak esnasında sertliğini kaybeder.

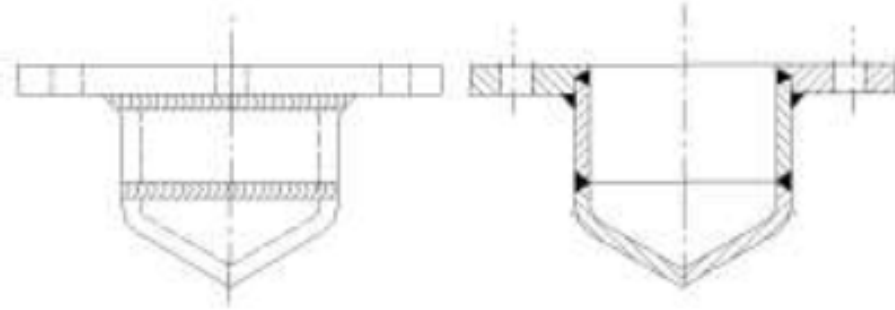


kaynak sertleştirilmiş yüzeyden uzaklaştırılmış.  
Sertleştirilmiş parça sıkı geçme olarak takılmış.  
Sertleştirilmiş parça sıcak geçirilmiş.

10 ) Kaynak esnasında parçaların kaynaktan dolayı hasara uğramasına karşı tedbir alınmalıdır.



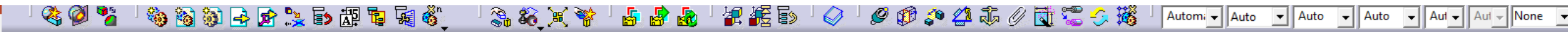
İşlem yapılmış yüzeylere kaynak dikişi konulmamalıdır. Ayrıca bileşik gerilmelerin olduğu yerlere kaynak yapmaktan kaçınılmalıdır.



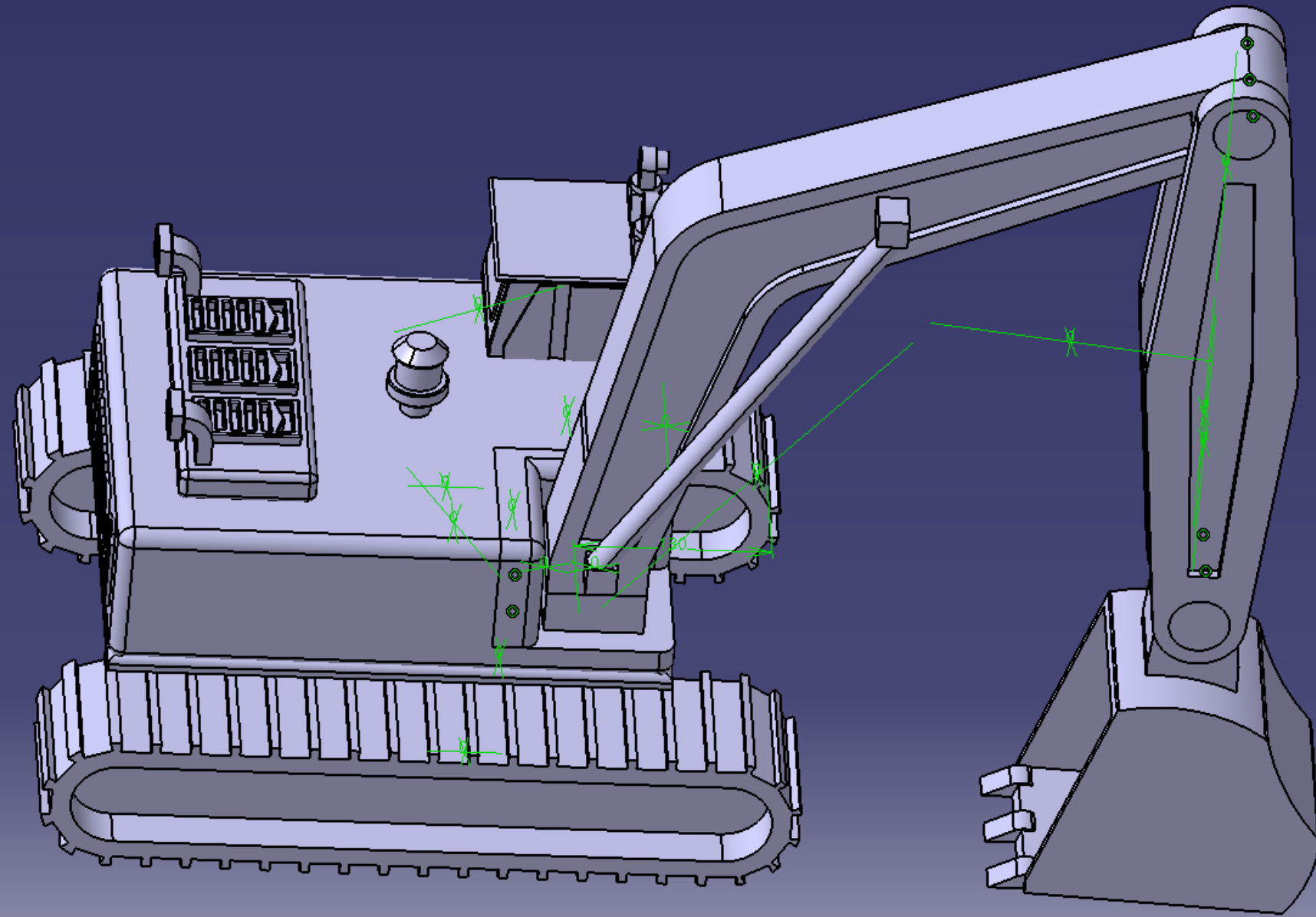
İşlenmiş yüzeye konan kaynak dikişi içeriye alınıp, köşedeki kaynak yukarıya alınarak doğru işlem yapılmıştır.

# Örnek Uygulama: Kepçe Tasarımı

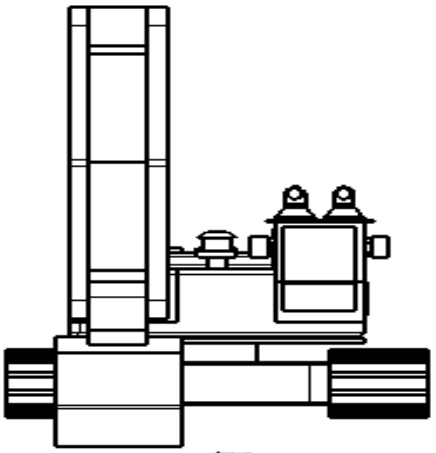




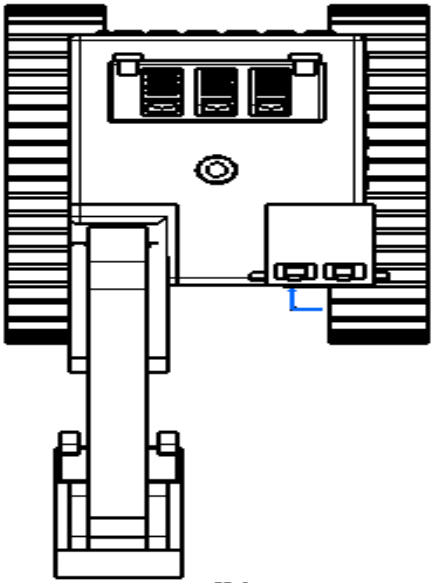
- Product1
  - Part1 (Part1.1)
  - 2 (Part1.2)
  - 3 (Part1.3)
  - 4 (Part1.4)
  - 5 (Part1.5)
  - 6 (Part1.6)
  - 7 (Part1.7)
  - 8 (Part1.8)
  - 9 (Part1.9)
  - 9 (9.1)
  - Part10 (Part10.1)
  - Constraints
  - Applications



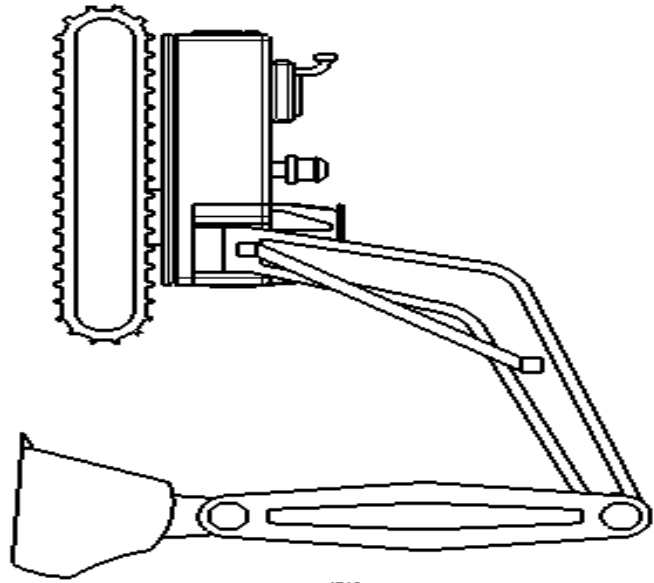
Automi Auto Auto Auto Auf Auf None



22-12

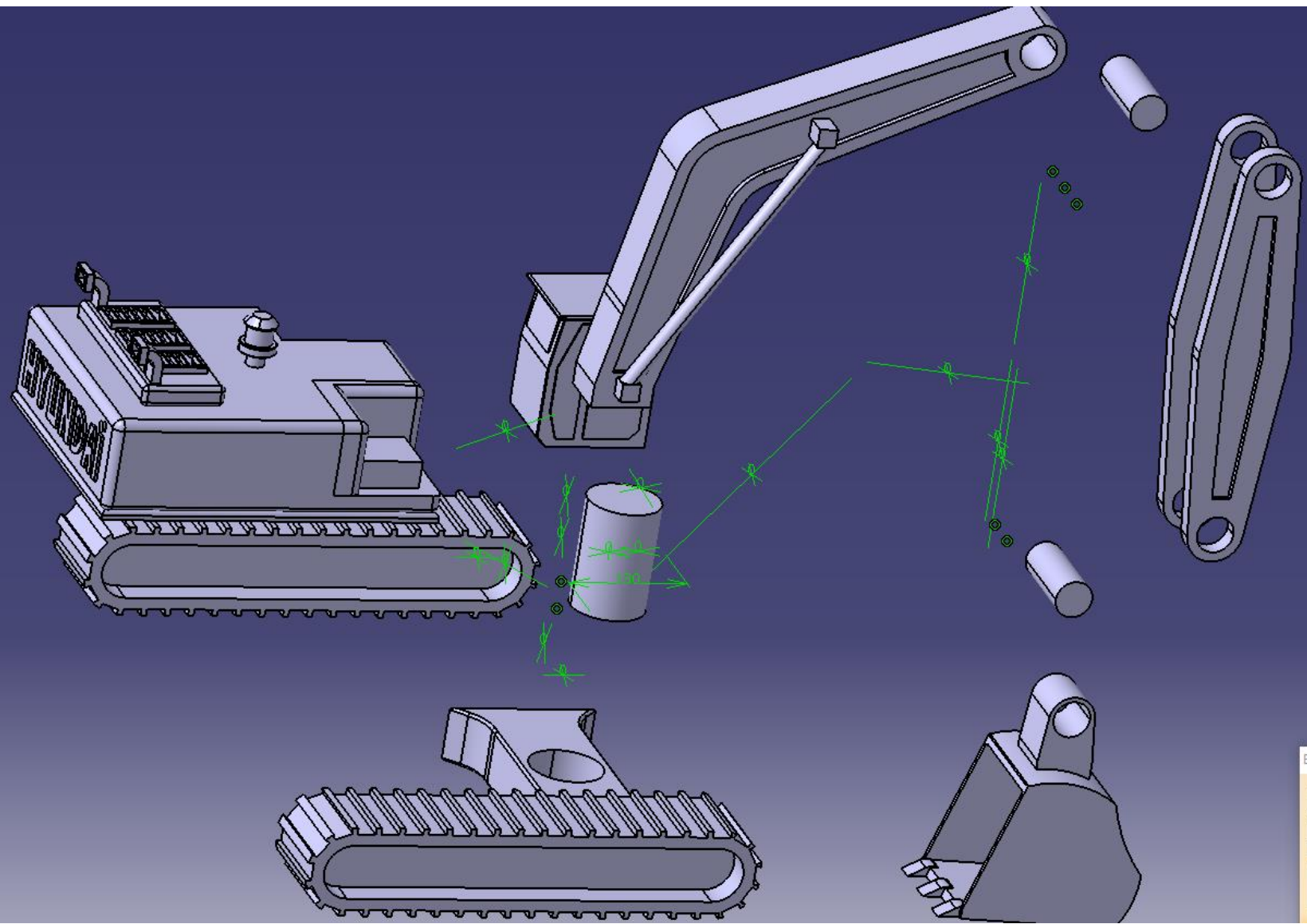


22-13



22-14

- Product
- Part1 (Part1.1)
- 2 (Part1.2)
- 3 (Part1.3)
- 4 (Part1.4)
- 5 (Part1.5)
- 6 (Part1.6)
- 7 (Part1.7)
- 8 (Part1.8)
- 9 (Part1.9)
- 9 (9.1)
- Part10 (Part10.1)
- Constraints
- Applications



Explode

Definition

Depth: All levels Selection: 1 product

Type: 3D Fixed product: No selection

Scroll Explode

1.00

