

İŞ FIKRİNİN TEMEL ÜRETİM VE HİZMET SÜREÇLERİNİN ARAŞTIRILMASI VE ÜRETİM PLANININ GELİŞTİRİLMESİ

Girişimciler yapılabirlik araştırmasının bu bölümünde, sunmayı hedefledikleri ürün ya da hizmetlerin üretilmesi için yapılması gereken işletme faaliyetlerini detaylı olarak incelemelidirler. Özellikle iş fikirleri kendi teknik uzmanlık alanlarının dışında olan girişimciler için üretim sürecinin detaylarının araştırılması yoğun bir çalışma gerektirmektedir. Hizmet sunumuna yönelik iş fikirleri için üretim süreçleri araştırması üretim alanındaki iş fikirlerine göre daha azdır.

Girişimci, ürün ve hizmetlerin temel üretim süreçleri araştırmasında öncelikle nasıl sorusunun cevaplarını arar. Bu çalışmanın sonucunda kuracağı işletmenin

üretim iş akışını
makine ve ekipman kullanımını
hammadde ve işletme girdileri kullanımını
işgücü ihtiyacını
işyeri özelliklerini belirlemeye çalışır.

Ancak girişimci, üretim sistemini ve iş akışını detaylı olarak incelemeye almadan önce piyasa ve talep yapısı araştırmalarını dikkatle inceleyerek ulaştığı sonuçlara en uygun üretim ölçeğinin ve teknik özelliklerin neler olduğunu

belirlemelidir. Yüksek otomasyon özellikleri olan ve büyük kapasiteli makineler gerekli mi, stok alanları yaklaşık ne büyüklükte olmalı, kullanılan makine ekipmanlar ne tür fonksiyonlara sahip olmalı, vardiyalı çalışılacak mı gibi sorular girişimcinin üretim sürecinin detaylarını belirlerken yönlendirici olacak varsayımlardır.

Girişimci, kuracağı işletmede kullanacağı üretim sistemi ve makinelerin özelliklerini belirlerken öncelikle piyasa ve talep araştırması aşamasında ulaştığı verilerden yararlanacaktır. Özellikle piyasada benzer işletmelerin sahip oldukları sistemler, avantaj ve dezavantajlar bu aşamada elde edilmiş olması gereken sonuçlardandır.

Öte yandan talep yapısı ve girişimcinin hedeflediği satış düzeyleri doğrudan üretim düzeyini belirlemektedir. Buna ek olarak satış düzeyinde beklenen gelişmeler üretim sistemini şekillendiren diğer değişkenlerdir. Girişimci başarılı bir piyasa ve talep yapısı araştırması yapmış ise üretim sisteminin genel özelliklerini belirlerken zorlanmamakta ve doğru kararlar almaktadır.

Girişimci yapılabirlik araştırması boyunca bu konularda farklı seçenekleri inceleyecek ve sürekli en doğru çözümü arayacaktır.

Ürün ya da Hizmet Üretimini İş Akışı

Üretim sisteminin temel değişkenlerini ve varsayımlarını belirleyen girişimci iş akışının incelenmesi ve iş akış şemasının hazırlanması aşamasına geçer. Bunun için girişimci öncelikle üretimi oluşturan temel işlem akışlarını ortaya çıkarmalıdır.

Girişimci iş fikrinin gerektirdiği iş akışını belirlerken, ürün için gerekli tasarım çalışmalarını, hammadde ve malzemelerin seçimini ve teminini, üretimde kullanılacak makine ve ekipmanın hazırlanmasını, üretim için hammadde ya da malzemelerin işleme adımlarını, kontrol ve izleme işlemlerini, depolama çalışmalarını, paketleme çalışmalarını, taşıma işlemlerini ve satış sonrası servis aşamalarını göz önünde bulundurmalıdır.

Bu çalışmanın sonucunda girişimci iş akış şeması ile üretim faaliyetlerinin adımlarını ve bu adımlar arasındaki bağlantıları kapsamlı olarak ortaya çıkarır. İş akış şemalarının amacı işletmenin üretim sürecini şematik olarak kolay anlaşılır bir şekilde göstermektir. Bu şemanın çizilmesinde kullanılan ve genel kabul gören standart işaretler ve anlamları şunlardır:



İşlem /işareti, İş akış şeması içinde her türlü işlem, (kesme, birleştirme, boyama, muayene etme v.b.) bu işaretle gösterilir.



Malzemeyi ya da ürünü herhangi bir işlem aşamasından başka bir işlem aşamasına taşımayı ifade eder.



Parçanın ya da ürünün iş akışı gereği işlem, kontrol ya da taşıma için beklemekte olduğunu gösterir.



Parça ya da ürünlerin depolama adımını gösterir.



İş akışı içinde alınması gereken kararları gösterir.



İş akışı içinde hazırlanan ya da kullanılan dokümanları ya da bilgileri gösterir.

Yukarıda verilen semboller kullanılarak hazırlanan ve bir gömlek atölyesindeki üretim süreçlerini gösteren iş akış şeması bir sonraki sayfada örnek olarak verilmiştir.

İş akış şemasının ortaya çıkarılması sonucunda girişimci işletmede yapılacak tüm faaliyetleri en ince detaylara kadar belirleme ve gösterme şansına sahip olur. Çünkü iş akış şemasını hazırlamaya çalışan bir girişimci işinin gerçekleştirilmesi için gereken üretim, malzeme ve bilgi akışını incelemektedir.

İş akış şemaları girişimcilere, işin hangi aşamasında hangi makine, araç, malzemelerin kullanılacağını göstermenin yanında üretim adımları bazında ne tür işçilik ve hangi

bilgilerin gerekli olduğunu kolaylıkla inceleme olanağı sağlamaktadır. Örneğin konfeksiyon atölyesi iş fikrinin iş akış şemasını hazırlayan girişimci, kesim işlemini yapan bölümde hangi kesim makinelerini kullanılacağını, hangi özelliklere sahip kaç işçinin bulunması gerektiğini belirlerken aynı zamanda bu bölümün kesim işlemini yapmak için kendisine verilmesi gereken kumaş ölçüleri gibi bilgileri de tanımlamaktadır.

Girişimciler iş fikrinin üretim özelliklerini belirleme aşamasında zaman alternatif metotlar ya da makine ekipman arasından en uygun olanını seçmek durumunda kalacaklardır. Bu noktada girişimciye kendi teknik bilgileri dışında yardımcı olacak bilgiler arasında en önemlisi piyasa ve talep araştırmaları aşamasında ürün ve rakipler hakkında elde edilmiş bilgilerdir. Rakiplerin araştırılmasından elde edilen sonuçlar girişimciye farklı seçeneklerin işletmedeki yansımaları konusunda bilgi verecektir. Bu bilgilere dayanarak girişimci üretim sisteminin alternatifleri arasından en uygun olanları seçecektir.

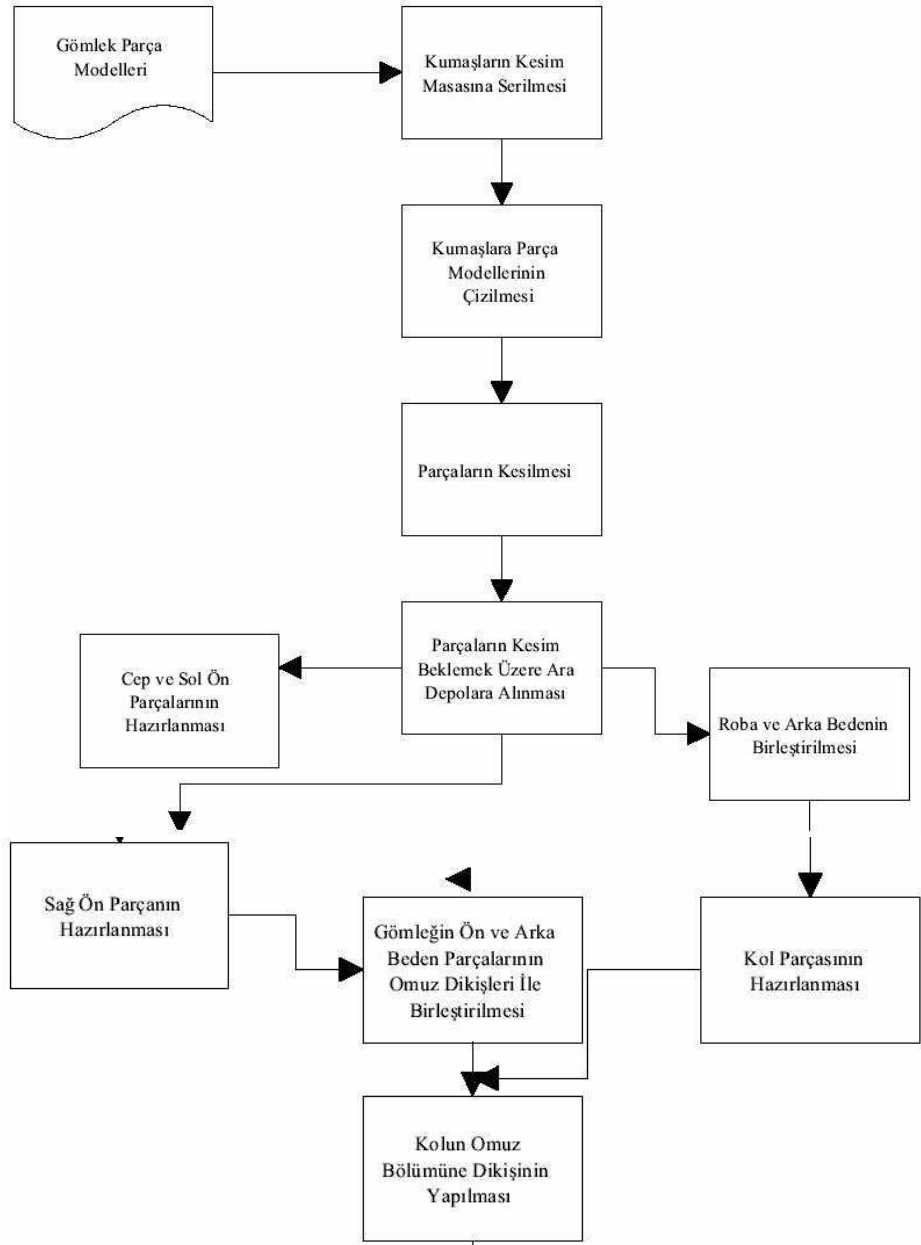
Ürün ve rakipler hakkındaki bilgilere rağmen işletmelerin teknik özellikleri zaman zaman girişimcileri zorlamaktadır. İş kurma sürecinde bu tür bir zorlukla karşılaşan girişimci yeterli teknik bilgiler için güvenilir uzmanlara başvurmak ve yardım istemekten kaçınmamalıdır. Ülkemizde girişimcilerin bu amaçla başvuracağı kuruluşların başında Türkiye'nin birçok yerinde örgütlü durumda olan KOSGEB gelmektedir. Bunun dışında girişimciler iş fikirlerinin özelliklerine göre

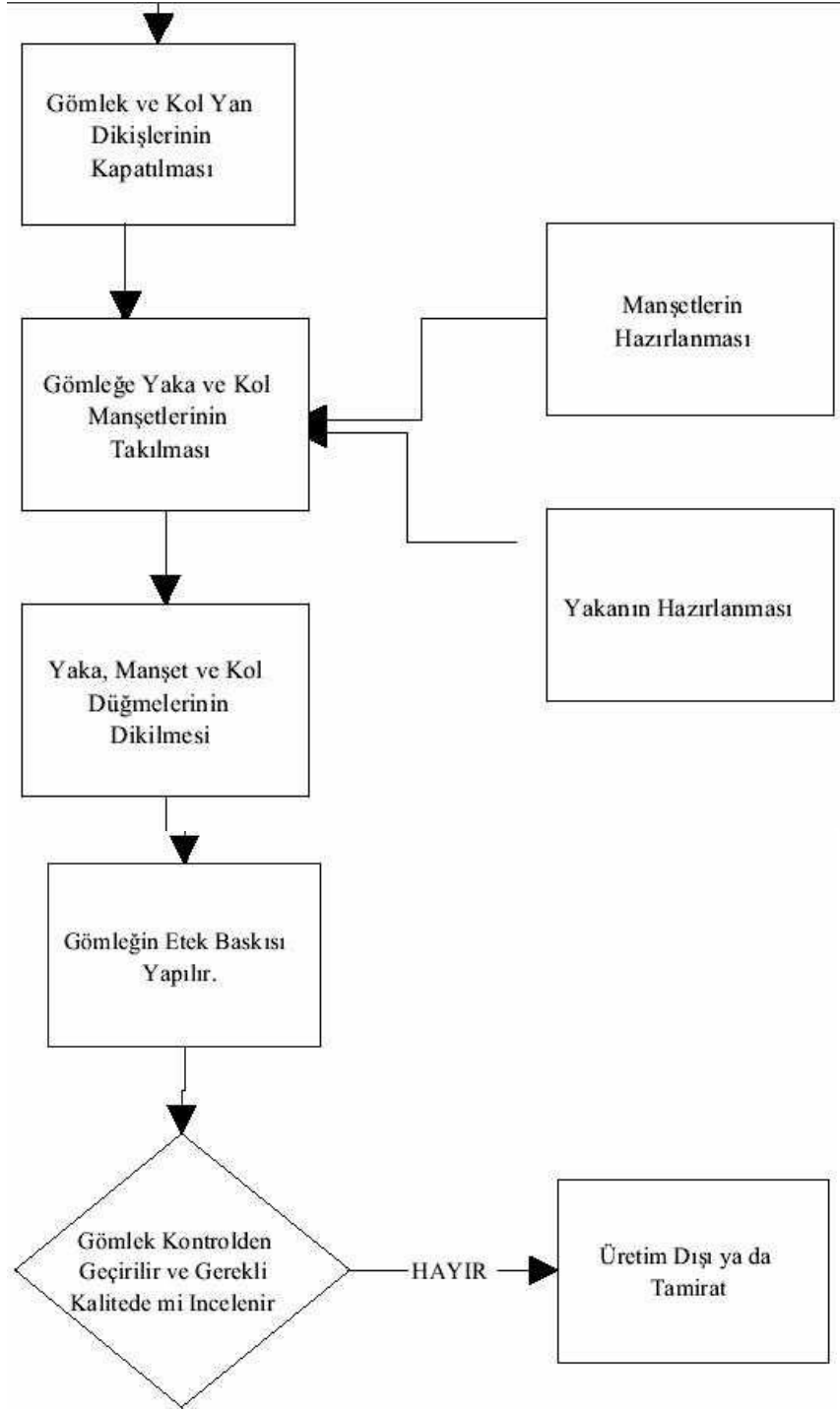
üniversitelere, araştırma enstitülerine, sanayi ve ticaret odalarına başvurmalı, uzmanların görüş ve yardımlarını almalıdırlar.

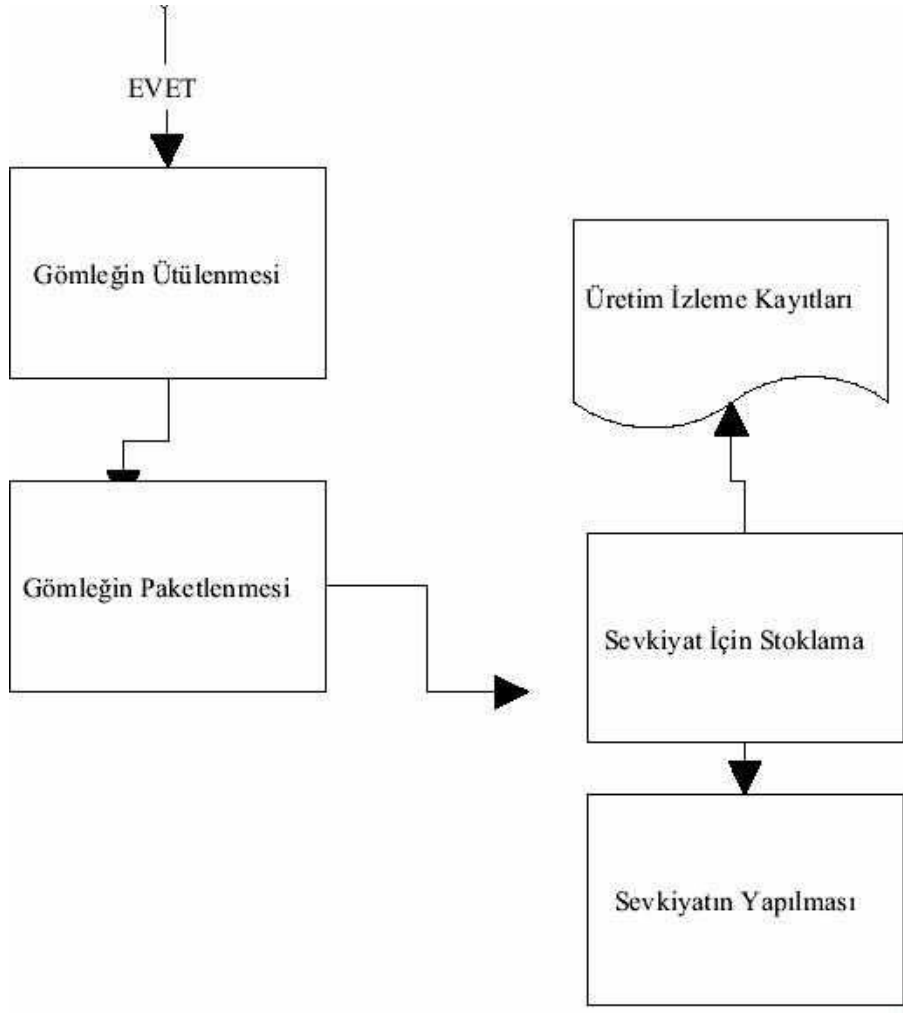
Ürün ya da hizmet üretiminin "iş akış aşamaları ile satış tahminlerine göre en uygun işletme teknik yapısı ve ölçeği" araştırılırken girişimci aşağıdaki soruların yanıtlarını aramalıdır :

- *Ürün ya da hizmetlerin müşterilere sunulacak düzeye kadar geçirdikleri şamalar nelerdir?*
- *Bu aşamaların birim ürün ya da hizmet için süreleri nedir?*
- *Bu aşamalarda gerekli makine ve ekipman nelerdir?*
- *Bu aşamalarda gerekli işgücü nedir?*
- *Bu aşamalarda gerekli li bilgiler nelerdir?*
- *Üretim iş akışının çeşitli bölümleri için alternatif metotlar var mıdır? Nelerdir?*
- *Ürün ya da hizmetlerin üretilmesi için uygulanacak iş adımları, kullanılacak malzemeler ve gerekli bilgileri gösteren iş akış şemasını hazırlayınız.*
- *İş akış şemasında gösterilen üretim sisteminin, kapasite özellikleri nedir?*
- *Satış tahminlerine göre kapasite kullanım oranı ne olacaktır ve dönemsel olarak ne şekilde değişecektir?*

GÖMLEK ATÖLYESİ İŞ AKIŞ SEMASI







Ürün ve Hizmet Üretiminde Kullanılacak Makine-Ekipman İhtiyacı

Girişimciler iş akış şemalarını hazırladıktan sonra bu akış içinde yer alan makine ve ekipmanın her birinin özelliklerini belirleyerek piyasada bu özelliğe uygun olanları araştırmalıdır. Bu araştırma sırasında öncelikle önem verilmesi gereken konuların başında iş akışının gerektirdiği

özelliklere sahip makinelerden en "ekonomik" olanının seçilmesi gelmektedir. Kısaca girişimci en yüksek fayda/maliyet oranına sahip olan makine ve ekipmanın neler olduğunu bulmalıdır.

Ekonomik olma terimi makinelerin üç farklı aşamada sahip oldukları özelliklerden oluşmaktadır:

Alım aşamasında makinenin işletmeye maliyeti ekonomik olmalıdır.

İşletme döneminde kullanım giderleri ekonomik olmalıdır.

Arıza ya da bakım gereksiniminde teknik servise kolay ulaşılabilmesi ve bakım-onarım giderleri ekonomik olmalıdır.

Makine ve ekipman seçiminde girişimcinin göz önünde bulundurması gereken faktörler genel olarak şöyle sıralanabilir:

üretim kapasitesi

sağladığı ürün çeşitliliği

sahip olduğu farklı fonksiyonlar

işgücü ihtiyacı

kullanım özellikleri

üretimde kullanabilen girdi malzemelerinin özellikleri

işletme döneminde gerekli olan bakım-onarım çalışmaları

servis sağlanabildiği

yardımcı makine ekipman ihtiyacı

enerji girdileri ve tüketim düzeyi

teknolojik düzeyi ve teknolojinin beklenen geçerlilik süresi
üretildiği ülke

- o ithal makine ise ülkemizdeki temsilci firmanın özellikleri

Bu faktörler arasında özellikle "kullanım özellikleri, işgücü ihtiyacı, bakım onarım gereksinimi ve servis sağlanabildiği" büyük kentlerimizin uzağında iş kuracak girişimcilerimiz açısından önemle ele alınması gereken faktörlerdir.

Girişimciler tarafından makine ve ekipman seçiminde önemli olan bir diğer faktör, makinelerin işletmede çalışır hale getirilmesi konusunda firmaların verdikleri hizmetlerdir. Çeşitli iş fikirleri kapsamında makine satıcıları montaj yapma, deneme üretiminde destek eleman bulundurma, yedek parça seti sağlama gibi hizmetler vermektedirler. Bunlara ek olarak, satıcı firmaların sunduğu eğitim hatta staj imkanları girişimciler tarafından araştırılmalı bu yönde varsa fırsatlar değerlendirilmelidir.

Ürün ve hizmet üretiminde gerekli "makine -ekipman ihtiyacının analiz edilmesi ve seçenekler arasından en uygun seçimin yapılması" sırasında girişimci şu sorulara izlemelidir:

- o *Üretim iş akışı içindeki her bir iş adımı için gerekli makine - ekipmanın teknik özellikleri nelerdir?*
- o *İş akışının kapasite gereksinimi içinde her bir makine - ekipmanın kapasitesi ne olmalıdır ve kaç adet makine ekipman gereklidir?*

- *Piyasada bu özellikleri sağlayan makine ve ekipman nelerdir?*
- *Piyasada butür makine ve ekipmanı sağlayan hangi firmalar vardır?*
- *Firmalar makineleri hangi fiyatlarla satmaktadırlar?*
- *Firmalar makine ekipmanı hangi ödeme şartlarıyla satmaktadırlar?*
- *Firmalar makineleri n satışında hangi ek hizmetleri vermektedirler?*
- *Firmalar bakım ve onarım konularında netür servis olanaklarına sahiptir?*

Üretimde kullanılacak girdilerin türleri, miktarları ve özellikleri

Üretim sürecinin analizi aşamasında girişimcinin detaylı olarak incelemesi gereken temel konulardan biri de üretimde kullanılacak girdilerdir. Makine, ekipman, bina, arazi gibi sabit yatırım kalemleri ile kurulan bir işletme, üretime devam ettiği ekonomik ömrü boyunca girdileri işleyerek ürüne dönüştürür ve ürünleri piyasaya satarak kar elde eder.

Bir işletmenin karlılık analizleri yapılırken, girişimcinin sabit yatırım harcamaları yanında, işletme girdilerini ve girdilerin birim ürün içindeki maliyetlerini belirlemesi gerekir. Bunlara göre bir satış fiyatı belirlendikten sonra işletmenin dönemsel gelir düzeyi tahmin edilebilir.

Bu nedenle girişimciler işletmelerinin başarılı olması için kullanılacak her türlü girdiyi dikkatli bir şekilde arařtırmalıdır.

Girdileri, genel olarak hammaddeler, yardımcı maddeler ve işletme malzemeleri olarak üç gruba ayırabiliriz. Giriřimcinin iş fikrinin yapılabirlik aşamasında incelemesi gereken girdiler öncelikle hammaddeler ve yardımcı maddelerdir. Kırtasiye, temizlik v.b. amaçlı destek hizmetlerde kullanılan işletme malzemeleri bu aşamada detaylı olarak ele alınmaz.

Girdilerin arařtırılmasında ilk olarak, üretim için gerekli hammadde ve yardımcı malzemenin özellikleri ve birim ürün için gerekli olan miktarları belirlenmelidir. Örneğın bir gömlek için temel hammadde olan kumařtan kaç metre gerektiğı ve aynı gömlek için yardımcı malzemeler olan düğmeden kaç adet ve iplikten kaç metre kullanılacağı, buna bağılı olarak üretim dönemi içinde toplam olarak ne kadar kumař, düğme ve iplik gerekli olduğı bilinmelidir.

Diğer taraftan girişimciler girdilerinin temin edilmesi ve kullanıma kadar geçen dönemde ne tür özelliklere sahip olduğunu arařtırmalıdır. Örneğın girişimci toptan piyasasında gömlek kumařının en az kaç top olarak satıldıđını, bir top gömlek kumařının kaç metre olduđunu bilmelidir. Diğer yandan özel bekleme şartları gerektiren girdilerle çalıřan girişimciler bu şartların neler olduđunu ve nasıl sağlanacaklarını arařtırmalıdır. Örneğın yem fabrikası

kuran bir girişimci mısır hammaddesinin nemden ne şekilde etkilendiğini ve depolarının ne tür önlemlere sahip olması gerektiğini araştırma döneminde öğrenmelidir.

Hammaddelerin depolanma özellikleri yanında özellikle üretimde genel kayıp oranlarının da bilinmesi gerekir. Girişimci kurmak istediği işte ürünün ortaya çıkması için yapılan işlemlerde hammaddede ne düzeyde bir kaybın sektör ortalamasında kabul edilir seviye olduğunu bilmelidir. Bu bilgi girişimcinin kurduğu sistemin verimliliğini izleyeceği bir kriter olması yanında işletme giderlerinin ve dolayısıyla işletme karlılığının gerçeğe yakın olarak tahmin edilmesi için de araştırılması gerekir. Örneğin girişimci dokuma atölyesi kuruyor ise ham iplikte dokuma firesinin oranını, bakliyat paketleme işi kuruyorsa eleme artıklarının yaklaşık oranını, tavuk çiftliği kuruyor ise ortalama civciv ölüm oranını bilmek zorundadır.

Bu noktada girdi araştırması yapacak girişimciler çalışmalarının verimi açısından, özellikle ürünün maliyetinde önemli düzeyde payı olan hammaddeler ve yardımcı malzemeler üzerinde yoğunlaşmalı, diğer malzemelerin araştırılmasında ise genel verilerle yetinmelidirler. Örneğin yukarıdaki gömlek üreticisi için temel hammadde kumaştır. İplik ise yardımcı malzeme grubunda yer alır ve gömlek maliyetindeki payı çok düşüktür. Bu nedenle girişimci girdi araştırmasında dikkatini ve zamanını ipliğe değil kumaşa vermelidir.

Giriřimci piyasa ve talep yapısı arařtırmasının sonuçlarını iř kurma sũrecinde her adımda kullanmaktadır. Girdi arařtırmasında da girdilerde aranacak temel ˚zellikler piyasa ve talep arařtırması ile elde edilen bilgilere g˚re belirlenecektir. rũn ya da hizmetler, kalite, fiyat ve fonksiyon olarak hangi ˚zelliklerle piyasaya sunulacaksa, kullanılan hammaddeler de bu ˚zellikleri desteklemelidir. İřletmelerin kullandıkları ˚eřitli girdiler yıl iinde miktar ya da fiyat olarak deęiřiklik g˚stermektedir. ˚rneęin bir sala fabrikasının kiř aylarında seralardan ıkan domatesleri iřledięi dũřũnũlemez. Sala fabrikaları yaz aylarında aldıkları domatesleri iřlerler. Sala fabrikası kurmak isteyen bir giriřimci, bu iř alanında domatesin maliyeti oluřturan ana hammadde olduęunu, bu ana hammaddenin yıl iinde belirli d˚nemlerde sunumunun ve dolayısıyla fiyatının ne Őekilde deęiřtięini girdi arařtırması d˚neminde arařtırmalıdır.

Dięer yandan girdilerin maliyetleri iřletmenin karlılıęının temel belirleyicisidir. Bu nedenle giriřimciler girdileri, maliyet olarak iřletme hedefleri ile uyumlu ancak en ekonomik ˚zũmlerle bulmak zorundadırlar. Girdilerin piyasadaki uygun Őartlarda temin edilmesi hemen hemen her tũrlũ iřletme iin temel bařarı kriterlerindedir. rũnũ iin en uygun girdiyi rakiplerinden daha ekonomik olarak satın alan iřletme bũyũk bir rekabet avantajı yakalar. Bu nedenle giriřimcilerin, iřletmelerini kurmadan ˚nce girdi piyasalarını detaylı olarak arařtırmaları ve en azından rakiplerinin sahip olduęu girdi temin avantajlarını yakalamaları gerekir.

"Ürün ve hizmetlerin üretiminde kullanılacak girdilerin türleri, miktarları ve özellikleri" araştırılırken girişimcilerin temel alacağı sorular şunlardır:

- Üretimde kullanılacak hammadde ve malzemeler nelerdir?
- Birim ürün için gerekli hammadde ve malzeme miktarları nelerdir?
- Üretim planına göre hammadde alım ve depolama planı nedir?
- Hammadde ve malzemelerin piyasadan alınıp, ürüne dönüşüncüye kadar geçirdikleri aşamalar nelerdir?
- Bu süreçte hammadde ve malzemelerin kullanılması ya da muhafaza edilmesi sırasında yapılması gerekenler nelerdir?
- Hammadde ya da malzemelerin işletmeye ulaşım şekilleri nedir?
- Hammadde ya da malzemelerin temin edileceği yerler nelerdir?
- Hammadde ya da malzemelerin temininde sezonluk değişimlerin etkisi nedir?
- Satış ve ödeme şartları nelerdir?
- Birim ürün için hammadde ve malzeme maliyeti nedir?

Ürün ya da hizmet üretimi için gerekli işgücünün nicelik ve nitelikleri

Girişimci, üretim süreçlerini araştırırken iş akışının araştırılması, makine- ekipman gereksinimlerinin belirlenmesi, iş akışının gerektirdiği hammadde ve malzeme gibi işletme girdilerinin incelenmesi aşamalarından sonra işletmenin üretim süreçlerinde gerekli işgücünün analizini yapmalıdır.

İşgücünün belirlenmesinde ilk adım iş akış şeması ile gösterilen üretim süreçlerinin hangi ana iş gruplarına ayrıldığı ve bu grupların yerine getirmesi gereken görevlerin neler olduğunun belirlenmesidir. Örneğin konfeksiyon atölyeleri, model hazırlama, kesim, dikim, kontrol, ütöleme, paketleme, sevkiyat aşamalarından oluşur. Bunun gibi ana iş grupları belirlendikten sonra her bir grubun işletmenin ulaşmayı düşündüğü üretim kapasitesinde yerine getireceği çalışmanın yoğunluğu ya da büyüklüğü tarif edilmeye çalışılır. Planlanan üretim ya da hizmet düzeyine göre gerekli nitelikli ya da niteliksiz işçi sayıları belirlenir.

Örneğin konfeksiyon atölyesinde ana iş gruplarından biri kesim grubudur. Girişimci kesim grubunda gerekli işgücünü belirlemek için bu bölümde gerekli alt işlem adımlarını inceler. Girişimci kumaş serme, model çizme, kesim bıçağı kullanma işlerinin akış şeklini ve her bir adım için gerekli birim süreleri inceler. Daha sonra işletmenin planladığı günlük kapasitelere göre kesim işinde gerekli ustabaşı, makasçı, düz işçi sayıları belirlenir.

İřgücü belirlemede, makine ve ekipmanın sayıları ve nitelikleri iřgücü ihtiyaçlarının belirlenmesinde kullanılacak temel verilerdendir. İřgücü ihtiyaçı hesaplamalarında makine ve ekipmanın saatlik kapasiteleri ile planlanan üretim kapasitelerine ulaşmak için günlük kullanım düzeyleri karşılaştırılır ve bu çalışma saatlerine karşılık gelen iřgücü saatleri belirlenir.

Kısaca iřgücü ihtiyaçı belirlenirken iřletmenin iř grupları, iř gruplarının altında yer alan görevler, kullanılan makine-ekipman türleri ve sayıları, iřletmenin planladığı kapasite ve kapasitenin görev grupları bazındaki karşılıkları incelenir, elde edilen sonuçlardan gerekli iřgücü nitelikleri ve gerekli çalışma saatleri çıkarılır.

İřgücü ihtiyaçının belirlenmesinden sonra girişimcinin önündeki en önemli araştırma konularından biri de gerekli nitelik ve sayıdaki iřgücünün nereden temin edileceğidir? Girişimci yapılabirlik araştırması aşamasında iřletmesi için gerekli iřgücünü özellikle ustalık gerektiren iř grupları bazında ele almalı iř kurma aşamasına gelinceye kadar yeterli düzeyde ustalığa sahip iřgücünü temin etmeyi kritik başarı faktörleri arasında görmelidir.

Ürün ya da hizmet üretimi için gerekli iřgücünün nitelik ve nitelikleri araştırılır:

- Girişimcinin üretim faaliyetlerinde iř akışı adımlarına göre kurmayı planladığı iř grupları nelerdir?

- Gerekli işgücünün iş gruplarına göre nitelikleri ve sayısı nedir?
- İşgücü nereden temin edilecektir?
- İşletmenin ihtiyaç duyduğu niteliklerde işgücü temin etmek için girişimcinin planı nedir?
- İşgücüne gerekli nitelikleri kazandırmak için eğitim gerekli midir? Gerekli ise ne şekilde sağlanacaktır?

Yerleşim yeri seçimi ve işyeri özellikleri

Girişimciler, yapılabirlik araştırması döneminde işyerini iki farklı boyutta ele alırlar. Birincisi işyerinin yeri ya da konumudur. Bu kapsamda girişimci işyerinin ülkenin neresinde, hangi bölgede, hangi ilde ya da hangi ilçede kurulması gerektiğini inceler. Bu düzeydeki kararlardan sonra kurulacak işletmenin içinde bulunduğu sektör ve işletme boyutuna bağlı olarak işyerinin seçilen bölge veya yerleşim alanının içerisindeki konumu da önem taşımaktadır. Örneğin: Bir kırtasiye dükkânının yerleşim yerinin seçiminde okulların yoğun olduğu bir bölge aranmalıdır.

İşyeri incelemesinde diğer boyut ise işyerinin sahip olacağı özelliklerdir. Girişimci bu aşamada işyerinde bulunması gereken teknik ayrıntıları inceler. Enerji kaynaklarını, açık ve kapalı alan olanaklarını, işyeri binasının aydınlatma, ısıtma, havalandırma gibi iş fikrinin aradığı çeşitli detayları sağlayabilme özelliklerini araştırır.

Giriřimci iřyerinin konumunu belirlerken iř fikrini ve kurmak istediđi iřletmeyi ařađıdaki faktörler ıřıđında incelemelidir:

- *Müşteri kitlelerin in bulunduđu yerler*
- *Rakip firmaların yerleřimleri*
- *Ürün ya da hizmetlerin müşterilere ulařtırma řekli*
- *Hammadde temin edilecek kaynakların yerleri*
- *Hammadde ve diđer malzemelerin iřletmeye ulařtırılma řekli*
- *İřgücü gereksinimi ve iř gücü ücretleri*
- *Arazi gereksinimi ve arazi bedelleri*
- *Enerji gereksinimi*
- *Teřvikler ya da bölgesel mevzuat uygulamaları*
- *İklim řartları*
- *Çevresel etkiler*

Giriřimci iřletmesinin bu faktörler altındaki özelliklerini belirledikten sonra iřyeri seřiminde iřletme karlılıđını önemli řekilde etkileyen dolayısıyla iřyeri seřiminde öncelikli duruma geçen faktörleri belirler. Örneđin iklim řartları seracılıkta yerleřim yerini belirleyen en önemli faktörlerdendir. Küçük ticaret tipi iřler için müşterilerin bulunduđu yerler yerleřim yerini belirler. Üretim iřletmelerinde hammadde temin yerleri, enerji gereksinimi, teřvikler yerleřim yerinin belirlenmesinde önemli faktörler olarak öne çıkmaktadır.

İşletmelerin kuruluş yerlerinin seçiminde yönlendirici olan genel ilkeler,

- Hammaddeyi en ekonomik şekilde işletmeye ulaştırmak,
- Ürün ya da hizmetleri en ekonomik şekilde müşteriye ulaştırmak,
- İşletmenin ihtiyaç duyduğu işgücü ve diğer işletme girdilerini en ekonomik şekilde temin etmektir.

İşletmelerde yer seçimi işletmenin en temel kararlarından biridir. Bu nedenle girişimciler bu konuya gereken önemi vermelidirler. Girişimci yukarıdaki ilkeler çerçevesinde işletmesinin kuruluş ve işletme dönemlerinde verimliliğine katkı sağlayacak en uygun kuruluş yerini seçmek için çaba göstermelidir.

Girişimcilerin işletmelerinin kuruluş yerlerini belirlemelerinden sonra üzerinde yoğunlaşmaları gereken ikinci nokta işyerlerinin kurulması ve kullanıma sokulması için hazırlanması gereken teknik ve idari donanımdır. Bu kapsamda öncelikle ürün ve hizmet üretimi için gerekli olan işyeri özelliklerinin belirlenmesi gerekir. Bu özelliklere uygun olarak işyerinin bina, açık alan ve destek sistemlerinin tasarımı yapılır. Bu kapsamda elektrik, su, ısıtma, havalandırma vb. sistemler işletme kapasitesine uygun olarak tasarlanır.

Girişimci öncelikle üretim faaliyetlerinin detaylarına bakarak

işletmenin bina içi ve dışı yerleşim düzenini belirler. Bu noktada makinaların iş akışı içindeki yerleri, alan ihtiyaçları ve kullanımı için gerekli teknik bağlantılar belirlenir. Makinalara ek olarak işletmede gerekli olan hammadde, ara mamul ve mamul depolama düzeyleri ve stok alanı ihtiyaçları hesaplanır. İşletmenin giriş ve çıkış alanlarının sahip olması gereken özelliklere göre bina dışı açık alanlarda yapılması gereken düzenlemeler belirlenir.

Ekonomik olmak girişimcilerin işyeri kuruluş dönemlerinde temel ilkelerinden olmalıdır. Ancak ekonomiklik, girişimcinin hem kuruluş anını hem de işletmesi için planladığı gelişmeleri bir arada ele alması ile sağlanır. İşyeri düzenlemesi ve destek sistemlerinin tasarımı aşamasında girişimci işletmesinin tahmini gelişme eğilimlerine uygun sistemler tasarlamalıdır. Örneğin girişimci arazi satın alırken, işletmenin bugünkü arazi ihtiyacı yanında, genişlemesi durumundaki arazi ihtiyacını da göz önünde bulundurmalıdır.

Girişimci yerleşim yerini ve işyerinin teknik ve idari donanım gereksinimini belirlerken aşağıdaki soruların yanıtlarını araştırmalıdır:

- *Yerleşim yeri*
- *İşletmenin kuruluş yeri gereksinimi nedir?*
- *İşletmenin açık ve kapalı alan ihtiyacı nedir?*
- *Kuruluş yerinin özellikleri nelerdir?*
- *Girişimci kuruluş yerini belirlerken hangi faktörler göz*

önünde bulundurulmalıdır?

- *Kuruluş yeri işletmenin gelecek planlarına uygun mudur? Nasıl?*
- *Kuruluş yeri nasıl temin edilecektir? Maliyeti nedir?*
- *İşletmede kullanılacak makine-ekipman ile diğer faaliyetlerin gerektirdiği işyeri binası ve çevre alanları büyüklükleri nedir?*

İşyeri

- *İşyeri binası içinde makine -ekipman, depolama, idari hizmetler v.b. amaçlarla ayrılacak alan büyüklükleri nelerdir?*
- *Bina içi yerleşim nasıl olacaktır? Bina dışı alan hangi amaçlara uygun düzenlenecektir?*
- *Buna dışı düzenleme nasıl olacaktır?*
- *İşletme binasının iş fikrinin ve işletme ölçeğinin özelliklerine uygun*
 - elektrik sistemi
 - su sistemi
 - ısıtma sistemi
 - havalandırma sistemi
 - diğer teknik sistemler*hangi özelliklere sahip olmalıdır?*
- *İşletmede büro donanımları gereksinimi nedir?*

Kaynak: KOSGEB, Genç girişimci geliştirme projesi, Girişimciler için iş planı rehberi, Ankara, 2003.