

TAKI TARİHİ

TARİH ÖNCESİ ÇAĞLAR

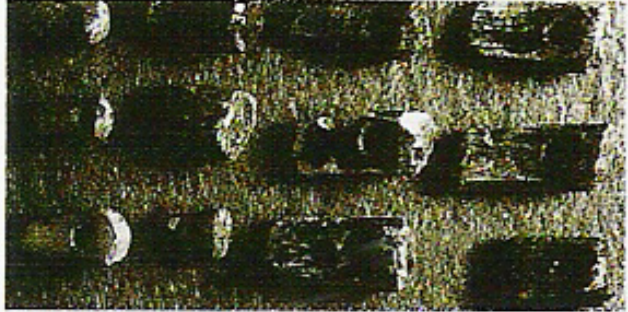
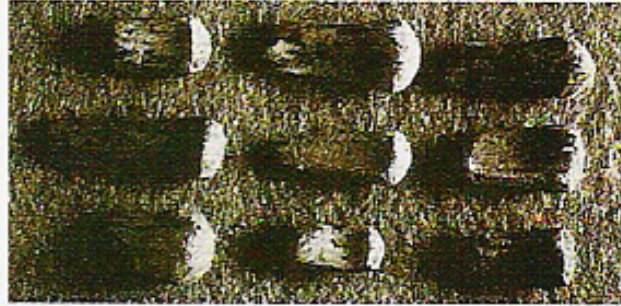
ÜST PALEOLİTİK ÇAĞ-SON BUZUL ÇAĞI



Aksaray, Aşıklı Höyük
Neolitik Çağ
buluntularından
obsidyen ve kemik
aletler ile akik kolye
parçaları

Tuz Gölü yakınlarındaki, Çukurova'daki Mezopotamya kökenli kültürlerle ticari bağlar sağlayan Canhasan höyüğünün Orta Kalkolitik Çağ tabakasından (M.Ö. 5000'lerin ilk yarısı), pişmiş toprak kadın heykelciği. Sorguçlu yüksek başlığı ve boynuna boyayla çizilmiş uzun parçalardan dizilmiş kolyesiyle dönemin ve bölgenin modası hakkında ipuçları verir.

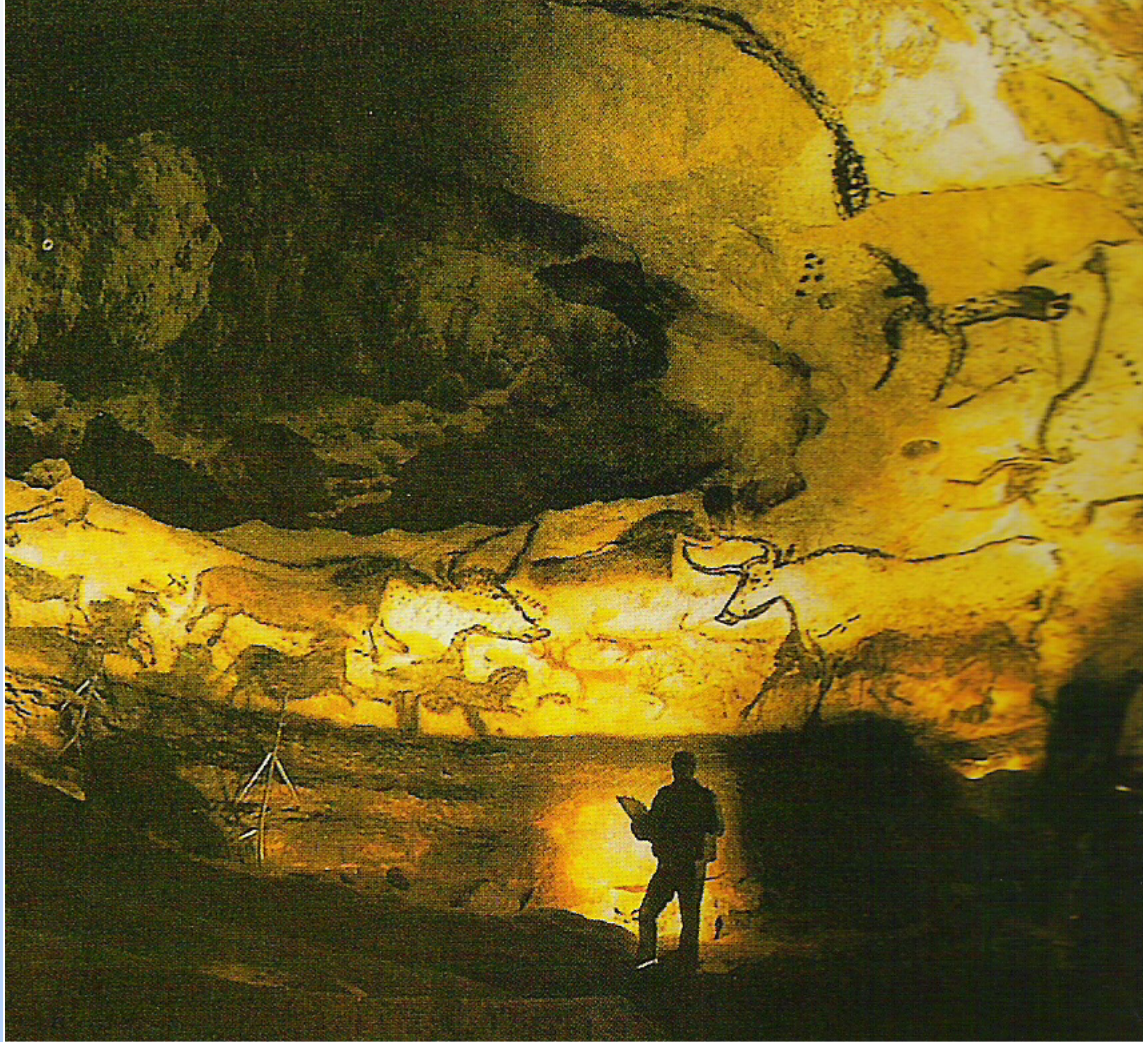




Fransa'daki Aurignac yerleşim alanlarında bulunan kemik ve fildişi boncuklar ile takı parçaları.



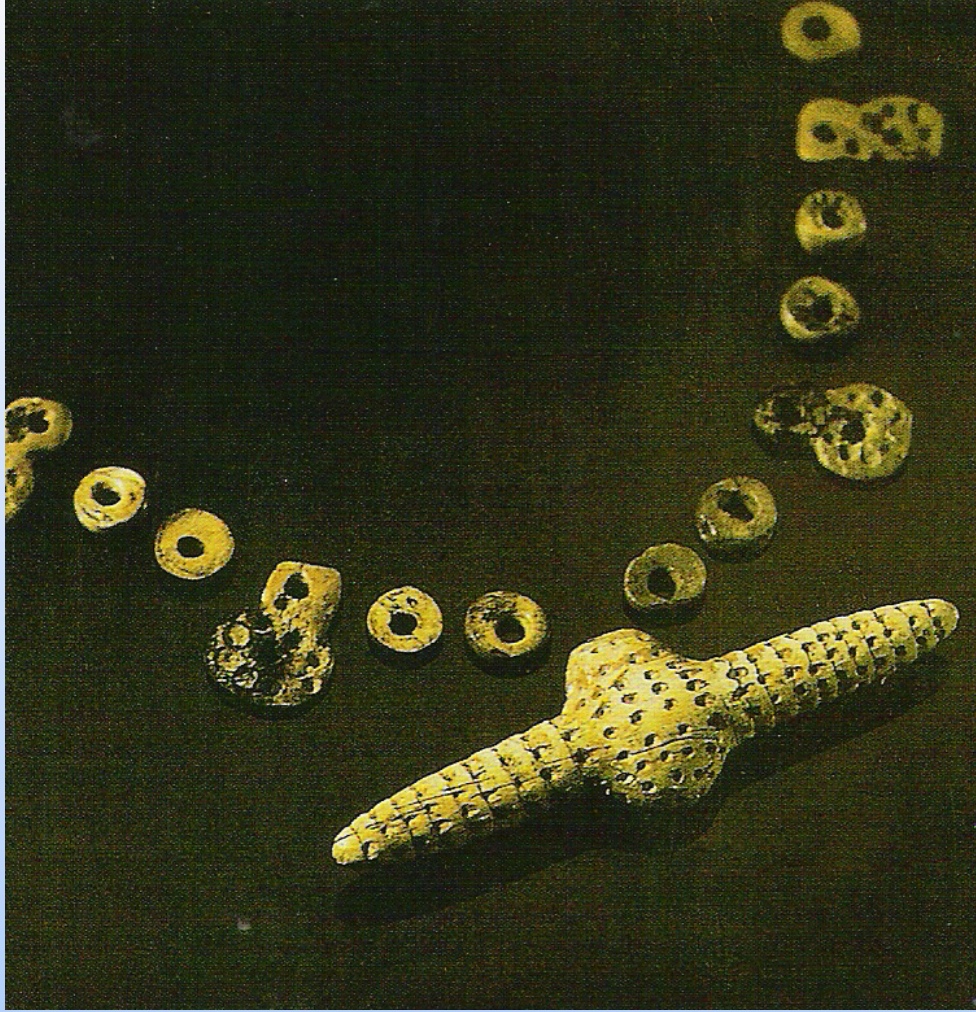
Fransa, Laudes'te bulunan 25 bin yıllık "Brassempouy Venüsü". Paleolitik Çağ'a ait bu fildişi kadın yontusu, ayrıntılı ve gerçekçi bir üslupla işlenmiş.



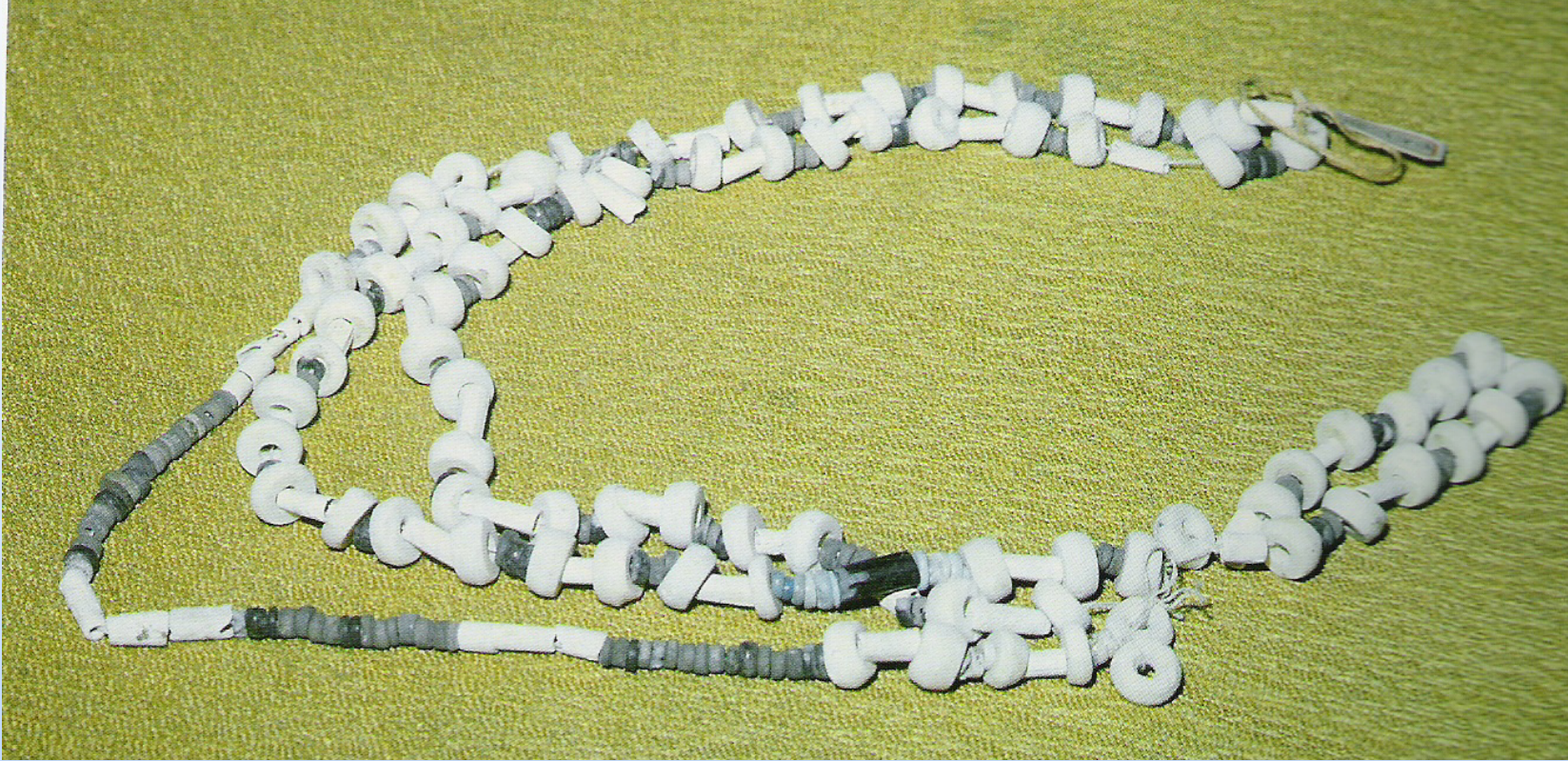
Fransa
Dordogne'daki
Lascaux
Mağarası'nın
"Boğalar Salonu"



Moskova'nın yaklaşık 190 km doğusundaki Sunhir'de bulunan 25 bin yıllık iskelet; fildişi boncuk dizileri, mamut dişinden bilezik ve alınlık ile gömülmüş.



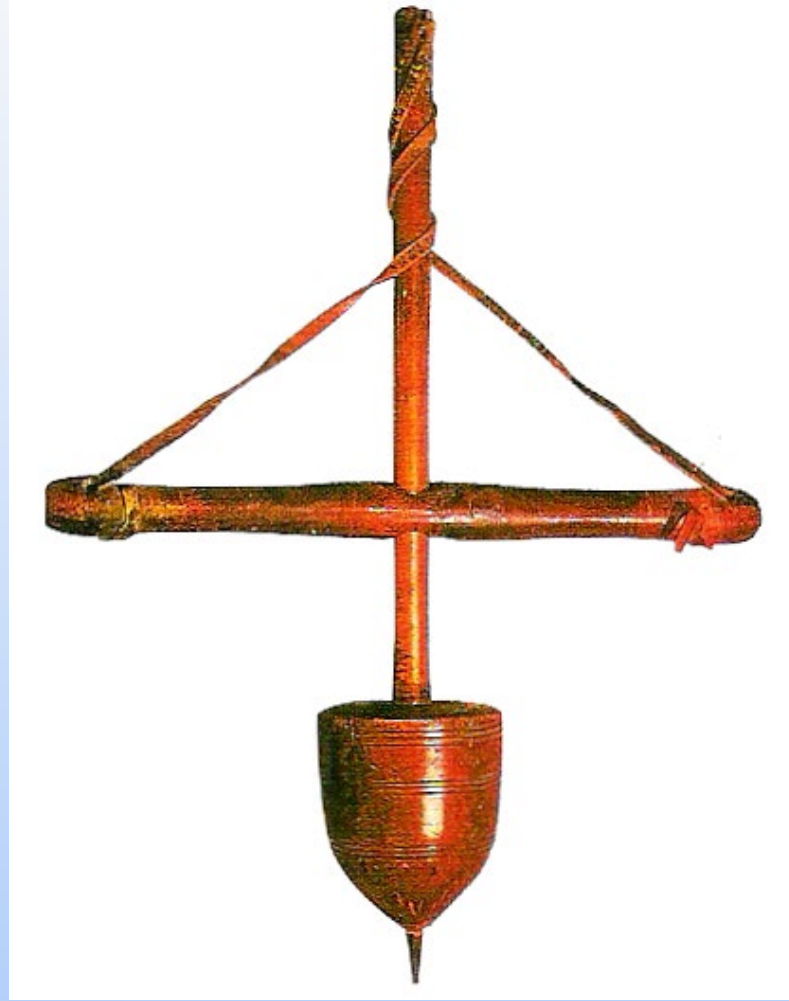
Üst Paleolitik Çağ'a ait,
mamut dişinden
boncuklarla oluşturulmuş
kolye, Sibirya'da Malta
yöresinden çıkarılmış.



Çatalhöyük'te bulunan, kemik ve taş boncuklarla düzenlenmiş kolye



Çatalhöyük
buluntusu kemik
kemer tokası,
M.Ö. 6000'lerin
ilk yarısına
tarihleniyor.



Yakın zamana kadar delme işlerinde kullanılan ilkel matkap ve Neolitik Çağa ait çakmaktaşı delici uç.

Çatalhöyük buluntusu pişmiş toprak kadın heykelciği, iri göğüsleri ve geniş kalçalarıyla doğurganlığı; tahtının iki yanındaki Anadolu leoparıyla doğum ve ölüme egemen olduğunu ifade eder.

