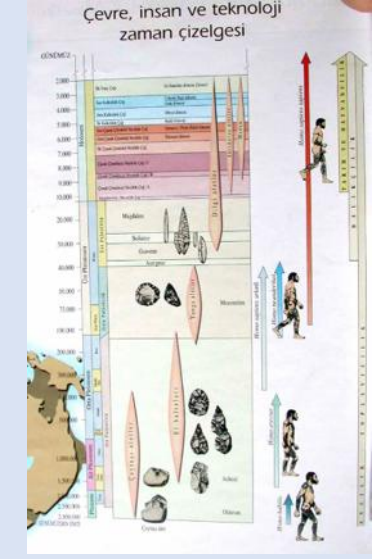


4. ANADOLU KRONOLOJİSİ VE İLK YERLEŐİMLER (NEOLİTİK VE KALKOLİTİK AĐ)

**ÖNASYA'NIN EN BEREKETLİ BÖLGELERİNDEN BİRİ OLAN OLAN
ANADOLUMUZ, BİNLERCE YILLIK BİR MEDENİYET
ZİNCİRİNE SAHİPTİR.**

**İNSAN İLK ALETİNİ ÜRETTİĞİ ANDAN İTİBAREN ARKEOLOJİNİN
İNCELEME KAPSAMINA GİRMEKTEDİR.**



PALEOLİTİK ÇAĞ



Fransa Dordogne Vadisi'nde bulunan Laussel Venüsü



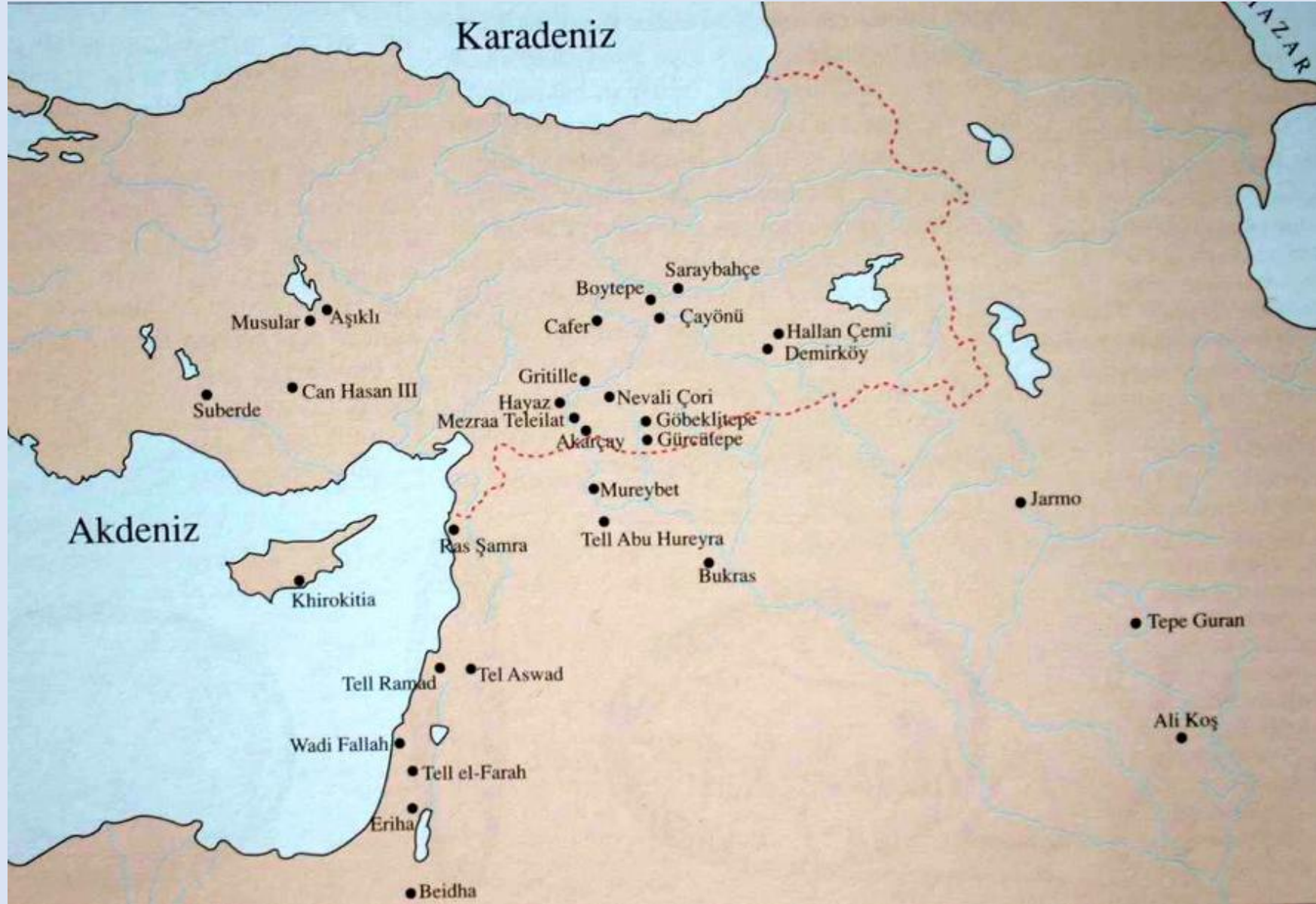
KARAIN



YARIMBURGAZ











HALLANÇEMİ



NEOLİTİK AĐ
ANAK ÖMLEKSİZ NEOLİTİK



ÇAYÖNÜ



ÇAYÖNÜ

Diyarbakır İli, Ergani İlçesinin 7 km. güneybatısında yer alan bir höyüktür. C-14'e tarihlemelerine göre en eski Çanak Çömleksiz Neolitik Çağ yerleşmesi günümüzden 10 200 ile 8 bin 100 yıl arasına tarihlenir.



Çanak Çömlekli Neolitik yerleşmesi ise 8 bin 100 ile 7 bin 500 civarına tarihlenmektedir.

Eski Tunç Çağı da burada yaşanmıştır. Günümüzden 4380-4260 yıl öncesine aittir. Yerleşim Demir Çağına kadar devam etmiş olup, en yoğun iskan neolitik dönemlerdedir.



Burada Anadolu konut mimarisinin gelişimi başlangıcından itibaren safhalarıyla izlenebilmektedir :



NEVALI ÇORI

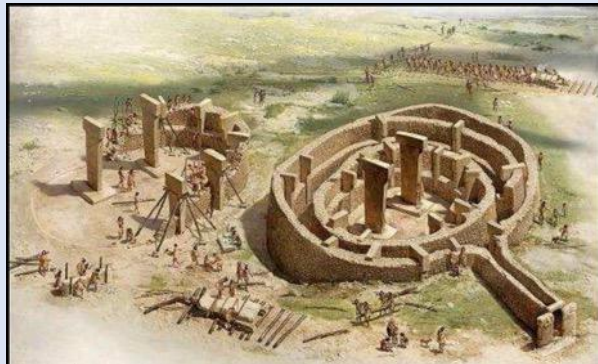


GÖBEKLİ TEPE ŞANLIURFA

Üç tabaka belirlenmiştir. I. Tabakası neolitik sonrasına aittir. Bu tabakada Ortaçağ'dan günümüze kadar tarihlenen malzeme bulunmuştur.

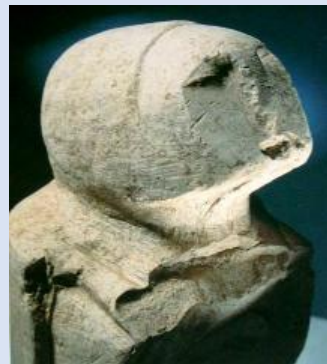
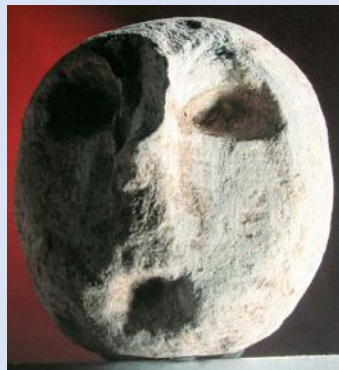
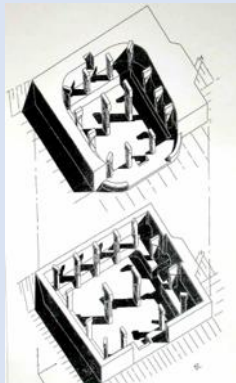
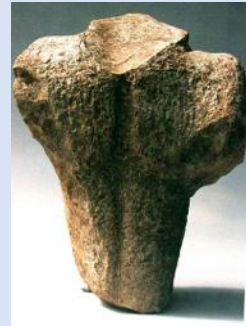
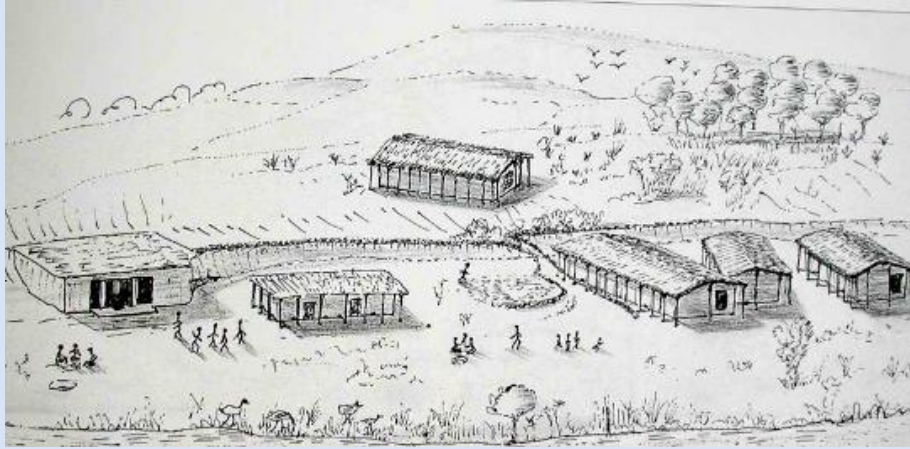
II. Tabaka, Çanak Çömleksiz Neolitik B döneminin başlarına ve ortasına tarihlenmektedir. Bu dönemin taş duvarlı, terrazo (kirecin yakılması ile hazırlanmış sert tabanlı) tabanlı, odalar günışığına çıkarılmıştır.

Bu odalarda günlük yaşama ait ocak, fırın benzeri malzeme yoktur. "T" biçimli dikili taşlar ve iri taş halkalar bulunmuş. 4 dikilitaşın ikisinin üzeri aslan kabartmalarıyla süslüdür.





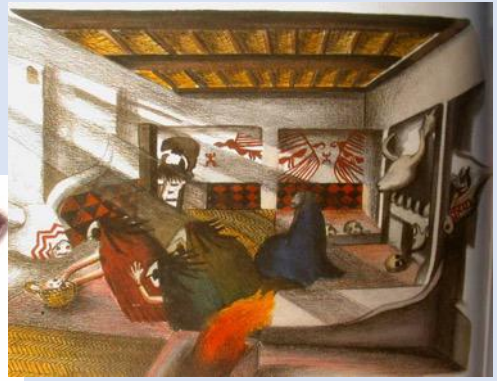
NEVALI ÇORI

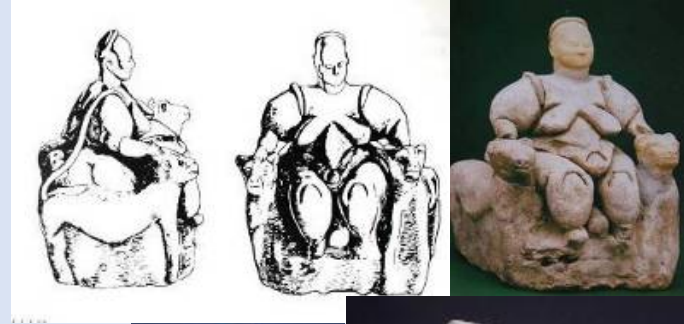


BİR GEÇ NEOLİTİK KÖY ÇATALHÖYÜK

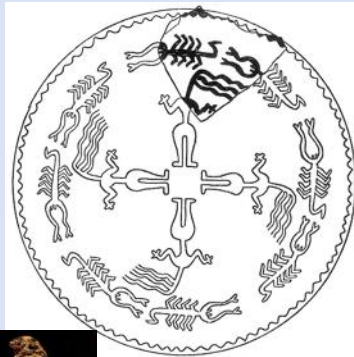
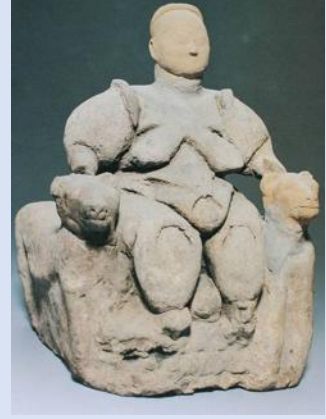
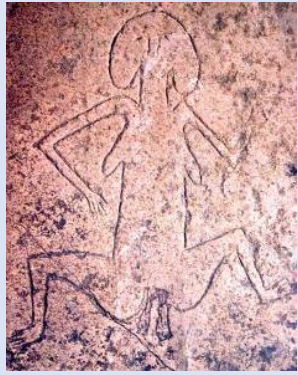


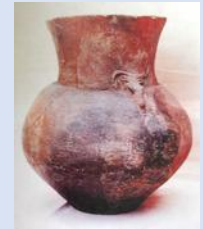
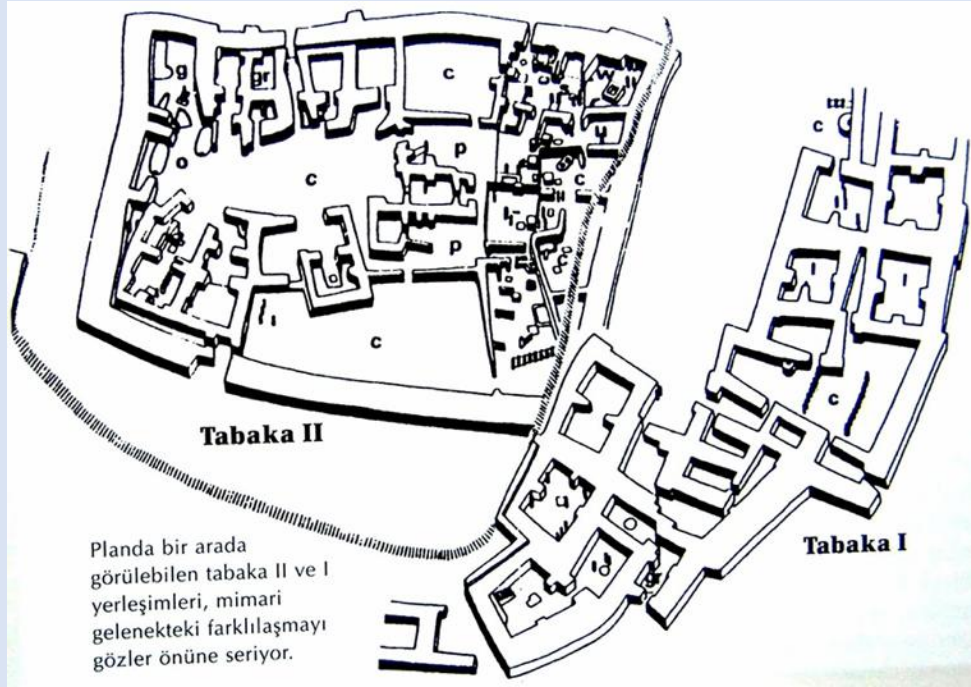
ÇA
TAL
HÖ
YÜK





TANRIÇALAR



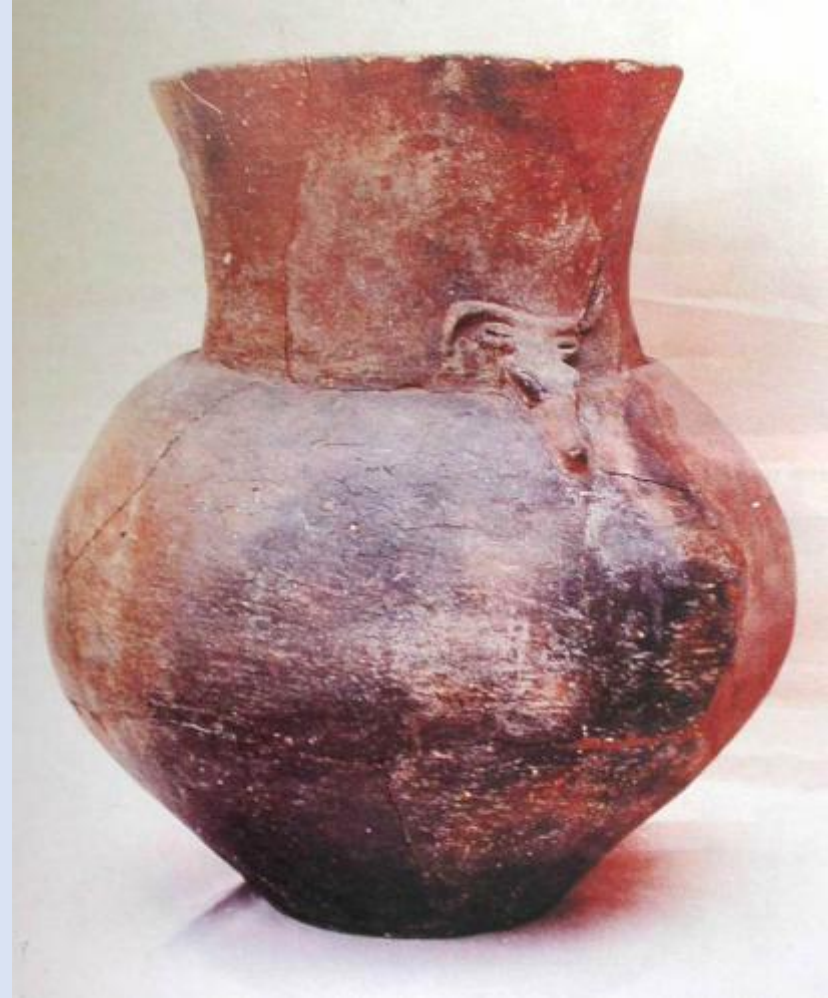
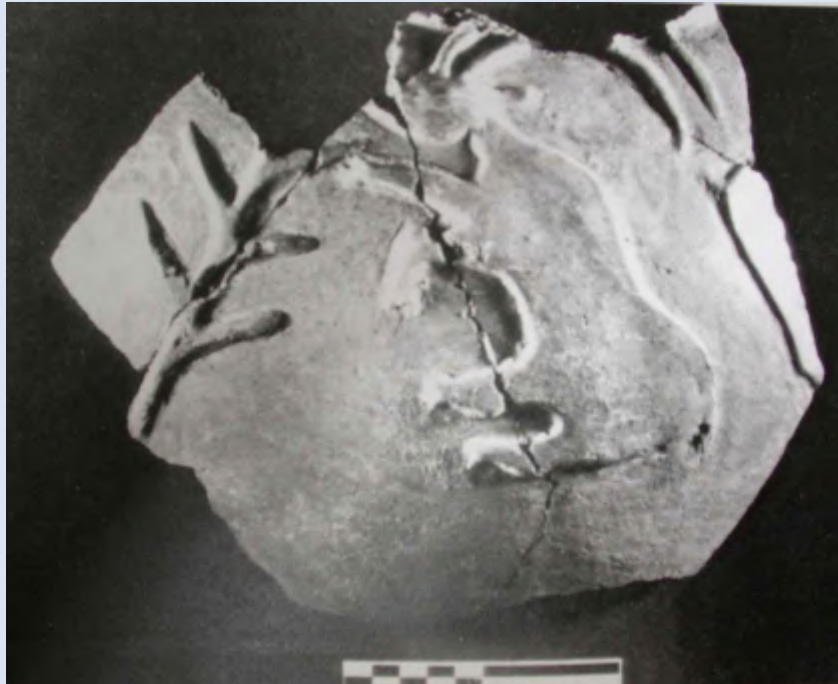
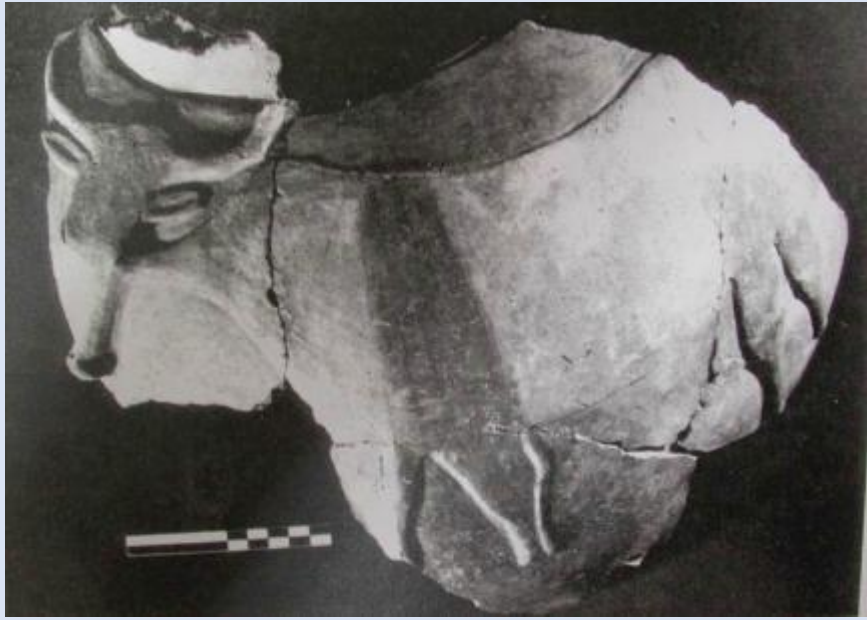




KÖŞK HÖYÜK

KÖŞK HÖYÜK

- * Aksaray İli, Bor İlçesi, Bahçeli Kasabası sınırları içindedir.
- Mevcut 4 tabakada Neolitik sonundan Kalkolitik çağ içine kadar yaşam sürmüştür. En üstteki 1. tabaka erken Kalkolitik safhaya aittir.
- Geniş araştırılan I. katta oda sayısı 1-4 arasında değişen konutlar ortaya çıkarılmıştır. Bu tabakada bakırın taneleme işlemine ait izler tespit edilmiştir.
- Beş bireye ait kafatası ve parçaları bulunmuş. Birir dışında diğerleri okr (Aşı Boyası) ile boyalıdır. Bu gelenek Yakındoğu'daki yerleşimlerin Akeramik Neolitik A ve B evrelerinde görülüyor.
- Köşk Höyük kabartmalı seramiği I, II ve III. Katlarda bulunmuştur. Tanrı ve Tanrıça tasvirleri, hayvan ve bitki kabartmaları ve simgesel motifler kullanılmıştır. Siyah renkli kap parçalarında geometrik insize motifler mevcuttur.



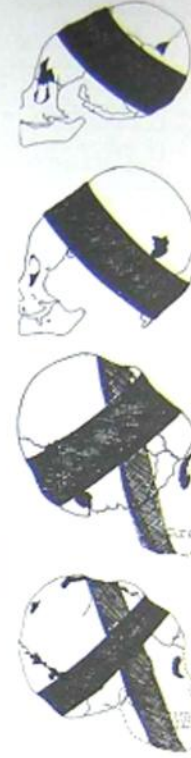
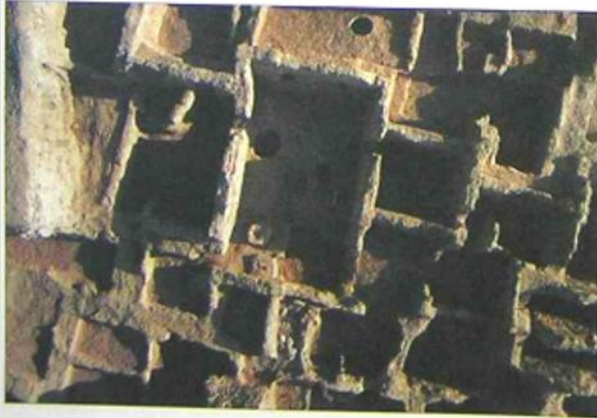


Değirmentepe

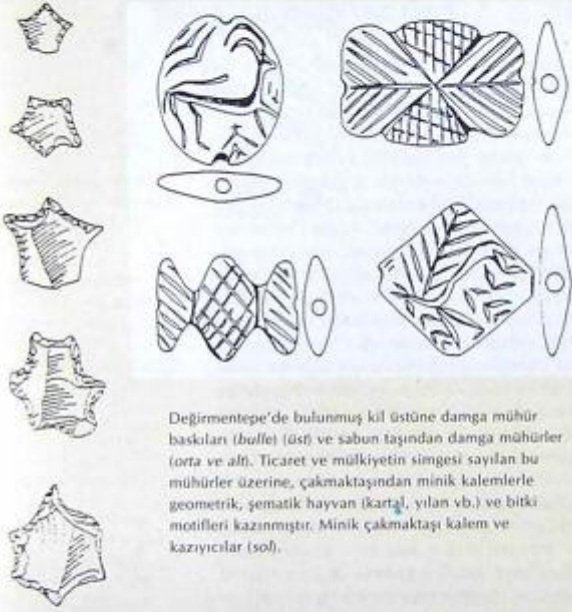
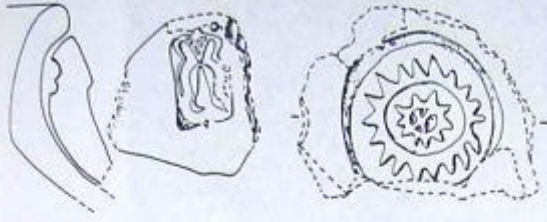
Malatya'nın 24 km. kuzeydoğusunda, Fırat'ın batı sekilerine kurulmuş 125 x 200 m. boyutlarında ve 4,5 m. yüksekliğinde bir höyüktür. 1978-1986 yılları arasında Aşağı Fırat Projesi kapsamında Ufuk Esin tarafından kazılan höyükte geniş çapta bir Obeyd dönemi yerleşmesi ortaya çıkarılmış, iskânın kesintilerle Orta Demir Çağı'na dek sürdüğü anlaşılmıştır. Obeyd kültürünün en iyi örnekleri 7. tabakada ele geçirilmiştir. Bitişik düzenli evlerden oluşan mimari, ortada bir avlu ile yan taraflarında iki kanattan oluşan standart bir plan şeması üzerine kurulmuştur. Ocak, tandır, sunak ve duvar resimleri gibi öğelere sahip orta avlularda çömlekler içine gömülmüş. Avluların kenarında bulunan depolarda çok sayıda mühür, mühür baskısı ve yıldız biçimli mikrolit aletler ile fırınların yakınında bulunan bakır çuvalı, yerleşmede gelişkin bir ticaretin varlığını kanıtlar. Ticari örgütlenmenin dini ve idari otorite ile de ilişkili olduğu düşünülmektedir.

Dönemin ticari istasyonlarından olduğu anlaşılan yerleşmede bakır madenciliği yüksek düzeydedir. Ergani ve Keban yataklarından yararlanan Değirmentepe'liler, güneydeki halklara bakır ihrac etmiş olmalıdır. Mezopotamya'daki Tepe Gavra geleneğine yakın biçime sahip mühürler ise alınan satılan malların içine konduğu çuval, sepet, kap kakak gibi muhafazaları dağalamakta kullanılmışlardır.

Uzun dikdörtgen bir salonun iki uzun kenarına sıralanan ufak mekânlardan oluşan ve "üç parçalı yapı" olarak adlandırılan yapı şemasına göre biçimlenmiş, Fırat kıyısındaki Değirmentepe yerleşmesinin planı (orta). Değirmentepe Kalkolitik Çağ kerpiç mimarisi havadan görünümü (sağ alt). Değirmentepe'den Güney Mezopotamya Obeyd geleneğinde çanak çömlek (sağ alt).



Kalkolitik Çağ'da Değirmentepe'de bebeklerin başı çeşitli yönlere sarğılarla sıkıca sarılıyor, böylelikle henüz çok ince ve kemikleşme sürecini tamamlamamış olan kafatasının biçimi deforme ediliyordu. Bu işlem yalnızca kız çocuklarına uygulanıyordu (üst).



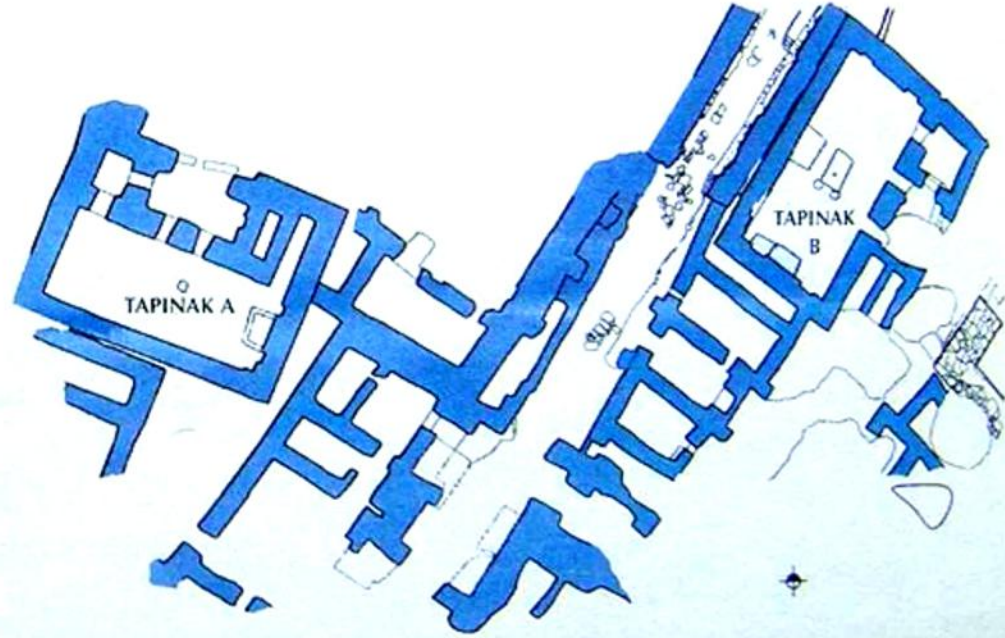
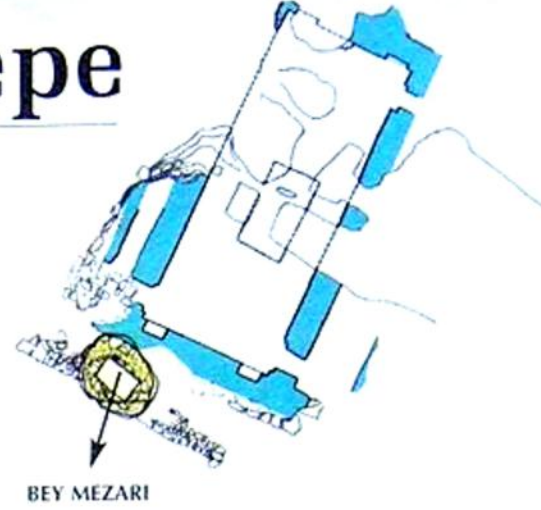
Değirmentepe'de bulunmuş kil üstüne damga mühür baskıları (*bulle*) (*üst*) ve sabun taşından damga mühürler (*orta* ve *altı*). Ticaret ve mülkiyetin simgesi sayılan bu mühürler üzerine, çakmaktaşıdan minik kalemlerle geometrik, şematik hayvan (kartal, yılan vb.) ve bitki motifleri kazınmıştır. Minik çakmaktaşı kalem ve kazıyıcılar (*sol*).





Arslantepe

Tabaka VI A (M.Ö. 3300-3000) saray kompleksi, VI B (M.Ö. 3000) "bey mezarı" ve VII (M.Ö. 3000-2900) yapıları planda görülüyor (sağ üst). Üzerinde Geç Uruk stilinde bir silindir mühür baskısı bulunan *bulle* (sol üst). VI A tabakasında bulunan meyvelik adı verilen kap formu çarkta biçimlendirilmiş bir çanak ve pencereci bir kaideden oluşmakta (sağ alt). ETÇ II döneminde çanak çömlek geleneğinin değiştiği anlaşılıyor (sol alt).







Hassek Höyük



Sanlıurfa ili, Siverek ilçesi yakınlarında, Fırat'ın güney kıyısına kurulmuş olan 350 x 150 m. boyutlarındaki höyük, bugün Atatürk Baraj Gölü altında kalmıştır. 1978-86 yılları arasında B. Hrouda ve M.R. Behm-Blancok'nin yürüttüğü kazılarda Geç Kalkolitik'ten Erken Tunç Çağı II'nin sonuna dek kentleşme sürecinin izlenebileceği bir dizi yerleşme ortaya çıkarılmıştır. Mezopotamya ile saki kültürel ilişkiler içinde olan yerleşmenin Uruklu (erken Sümerli) tüccarlar tarafından kurulan bir koloni olduğu anlaşılmaktadır. Geç Uruk döneminde bir surla çevriliş olan sitede Güney Mezopotamya özelliği taşıyan üç-kanatlı yapı çevresinde gelişen yapı kompleksi, idari birim, kabal salonu, toplantı salonu, erzak deposu gibi işlevlere sahiptir. Yıplar arasındaki avlu ve geçişler çakallarla döşenerek süslenmiştir. Surun dışında ise ufak bir aşağı şehir bulunmaktadır. ETÇ'nde bu planın yerini iki katlı tek odalı yapılardan oluşan bir yerleşme alır. Geç Uruk ve Cemdet Nasr dönemi çağdaş yerleşmenin Güney Mezopotamya ile bağlantılarını gösteren önemli buluntular, hızlı çarkta biçimlendirilmiş yalın çanak çömlek, kil mozaik çivileri, silindirik mühürler ve mühür baskıları ile Konani dilgi adı verilen uzun çakmaktaşı dilgilerdir. Bir yangınla son bulan yerleşme ETÇ'nin ardından ancak Roma Dönemi'nde iskân görmüştür.

Fırat kıyısındaki Hassekhöyük Geç Uruk dönemi istasyonunun (tabaka V) yeniden kurma denemesi (sol üst). Anadolu gelenekli parlak açkır çömlekler (sol orta) ve Uruk kültürünün tipik sarkık emzikli testileri (sağ alt) V. tabaka buluntularından. Boyunda silindirik mühür baskısı bulunan bir erzak kütüğü parçası ise ETÇ'ne tarihleniyor. Üzerinde bir sarkık yardımıyla omuzda taşınan küp görüldüyor (sol orta).



Geç Uruk Dönemi ticaret kolonisiindeki evlerden kümleri duvarları pişmiş topraktan konik mozaik çivileriyle bezenmiştir. Kil mozaik çivileri ile pişmiş toprak köşe parçası (sol alt). Çivilerin ve parçaların bulunuş durumundan, duvarla öküz betimli frizlerle bezenmiş olduğu anlaşılıyor (sağ alt).



