

8. ÖNASYA'DA YAYILMACI BİR TOPLUM AKATLAR

Ur standartında
Akatlı olabileceği
Düşünülen
Tipler
(Erhanedanlar
Çağı)



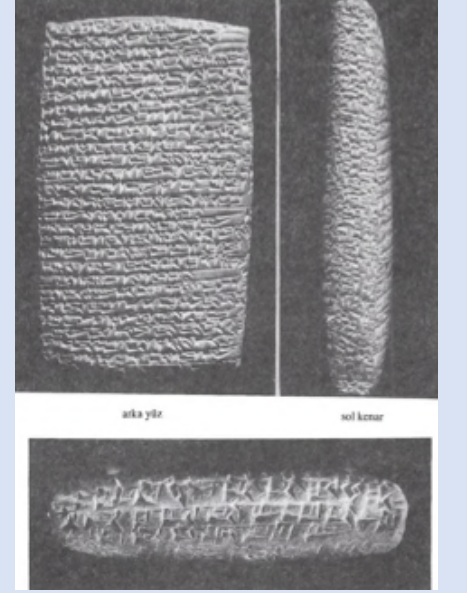
Akatlı ?



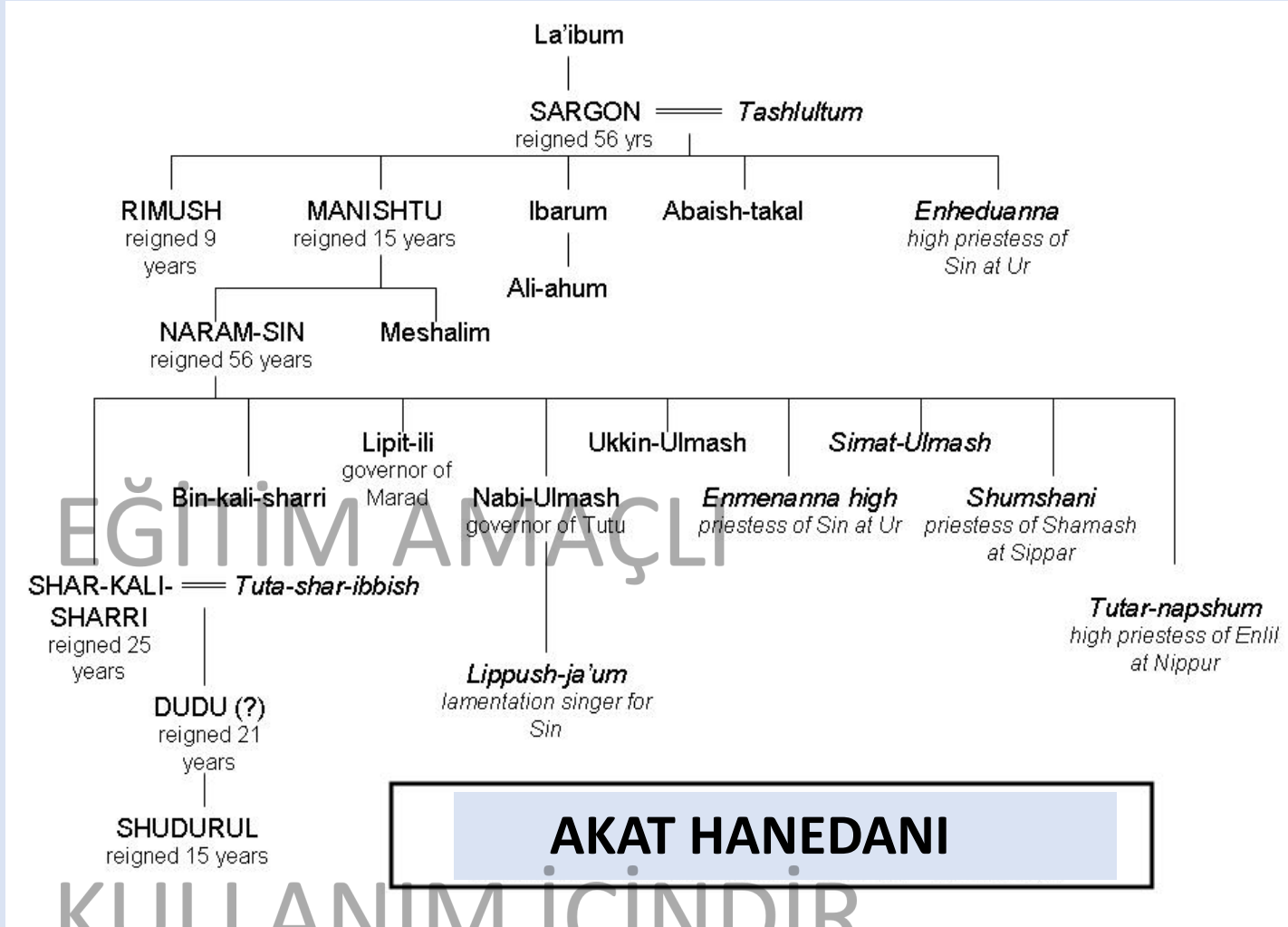
KULLANIM İÇİNDİR

AKAT DÖNEMİ:

Bu döneme ait kısıtlı bilgilere sahibiz. Belgelerinin çok azı orijinaldır. Çeşitli efsanelerden bilgi alıyoruz. Bilgi veren tabletler daha sonraki dönemlerde yapılmış kopyalardır. Bunların en ünlüsü Şar-Tamhari metinleridir. Sargon ile Naramsin'in (Naram-Suen) uzak ülkelere yaptığı seferlerden bahsedilir. Şartamhari Metinleri'nin Boğazköy, Tel El amarna ve Asur kopyaları bulunmuştur. Son yıllarda Kültepe'de bulunan bir metinde Akkad Krallarının anadolu seferlerinden söz edilmektedir. Bu tablet Prof.Dr.Cahit Günbattı tarafından yayınlanmıştır. Bir metinde, Sargon'un hakim olduğu ülkeleri gösteren bir dünya haritası çizilmiştir (KAV 92). Tabletten arka yüzünde de bu ülkeler hakkında bilgi verilir.



KÜLTEPE



EĞİTİM AMAÇLI

KULLANIM İÇİNDİR

Nuzi'de (Yorgantepe), Mari'de yapılan arkeolojik kazılar, Akkat kralarının Habur Bölgesi, Orta Fırat ve Dicle Bölgesindeki hareketleri hakkında bilgi sağlıyor. Kıbrıs'ta bulunan bir silindir mühürde "Tanrı Naramsin'in Kölesi Mar-İřtar" yazısı mevcut. Ayrıca, Uruk'ta Sargon'un kızı **Enheduanna**'nın adı yazılı yapı adak eşyası bulunmuş. Büyük bir krallık kuran Sargon'un geçmiři ile ilgili birçok efsane mevcuttur. Bu efsanelerde Kiř kenti ile bağlantı görölmektedir. Samilerin daha önce de Mezopotamya'da var olduklarını Sumer Kral Listeleri ile bazı arkeolojik eserlerden biliyoruz.



ENHEDUANNA DİSKİ



Enheduanna Diski



Restorasyon Öncesi



Arka Yüzü

ENHEDUANNA DİSKİNİN ARKA YÜZÜNDEKİ YAZIT

- 1) en-h[é]-du-an-na.....En-h[é]du-ana,
- 2) MUNUS.NUNUZ.ZI. dingir NANNA.....*zirru* priestess of Nanna
- 3) dam-dingir nanna..... wife of the god Nanna,
- 4) dumu-.....child

The inscription continues:

- 5) ['sar-ru]-GI..... of Sargon,
- 6) [lugal]-..... [king] of
- 7) [KIS]..... the world (Kish),
- 8) [é-dingir INAN]NA.ZA.ZA..... in [the temple of the goddess Inan]na- ZA.ZA
- 9) [ur]i.KI-ma-ka..... in [U]r,
- 10) [bara]-si-ga..... made a [soc]le (and)
- 11) [b]í-e-dù
- 12) bára bansur-an-na.....named it: 'dais, table of the god An (or heaven)'
- 13) mu-sè bi-sa



KULLANIM İÇİNDİR

Adda, Enheduanna'nın Vekilharcı
Ur Mezarlığında moloz toprak içinde bulunmuş



Enheduanna'nın Yazmanı



KULLANIM İÇİNDİR
Illum-pal[il]is, Enheduanna'nın Kuaförü

Yazıtta:

Sargon'un çocuğu **En-hedu-ana**'nın kuaförü **Illum-pal[il]is**

Sumer Kral Liste'lerinde Akkat'ın kuruluşu şöyle geçer: "Uruk silahla vuruldu, krallık Akkat'a geçti. Hurma bahçivanının evlatlığı sonra Ur-Zababa'nın sakisi olan Sargon kral oldu. Akkat'ı kurdu ve 56 sene idare etti".

SARGON:

Sargon eski Mezopotamya tarihinin en karizmatik kişilerinden birisidir. Mezopotamya'nın tümünü bir krallı altında birleştirmiş, daha sonraki krallar için bir protip olmuştur.

Sargon'un gerçek adını bilemiyoruz. Sarru-kennu lakabını kral olduktan sonra almış olmalıdır. Sarru-kenu: Gerçek kral. Sumer Kral Listesinde adı geçen III. Uruk sülalesini kurduğu, Urzababa'nın da IV. Kiş Sülalesi kralarından olduğunu anlıyoruz. Böylece, Sargon'nun Kiş'e saldıran Lugalzagesi'ye karşı Kiş'i koruyan Sargon'nun daha sonra Uruk, Ur, Lagaş, Umma ve Larsa gibi kentleri hakimiyeti altına aldığını anlıyoruz. Lugalzagesi'nin kenti olan Uruk'a sürpriz bir atak ile saldırmış, duvarlarını ve kenti tahrip etmiştir.

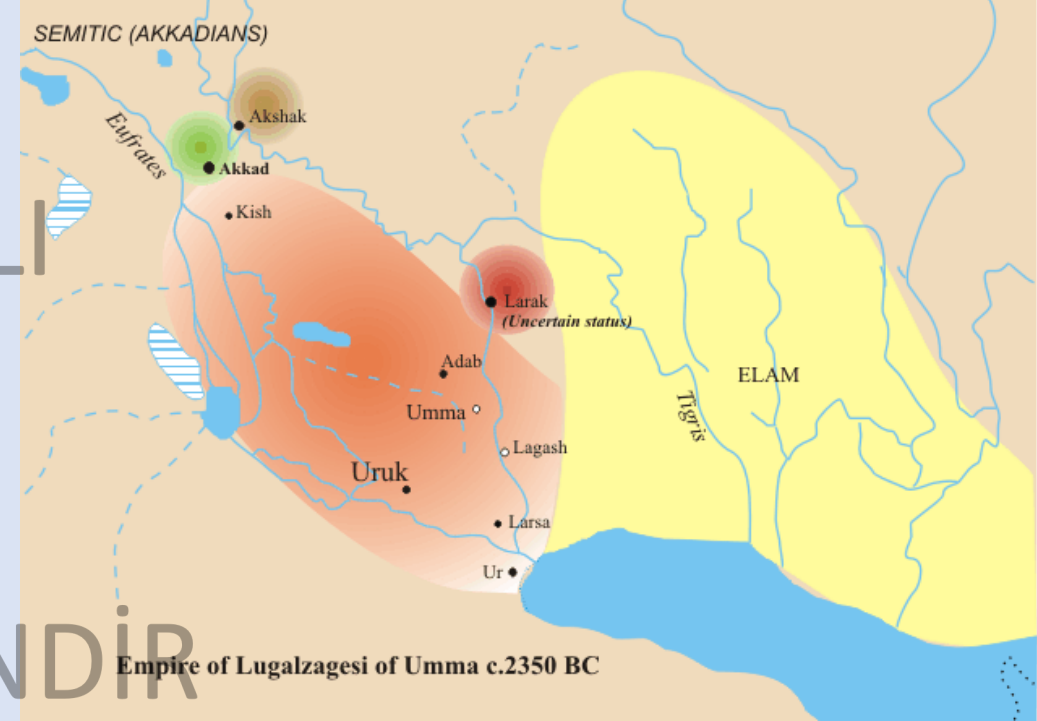


Sargon mu? Naramsin mi ?

Naramsin dönemine ait bir belgede de “Atam Şarruken, Uruk kentini yıktı. Kiş’lilerin bağımsızlığını verdi. Onların burun halkalarını yaktı. Ayaklarındaki zincirleri kırdı”.

Sargon güney Mezopotamya kentlerini fethetmiş, Kiş Hanedanı ortadan kaldırmış, Kuzey Samileri ile Güney Mezopotamya’yı tek bir idare altında toplamıştır. Akat ülkesinde yeni bir kent kurarak Bab-İlim (Tanrının kapısı) adını vermiştir. Siyasi hakimiyetini sağladıktan sonra “Şar Kişatti” (Kiş Kralı Büyük Kral) unvanını kendisine vererek ilan etmiştir.

Dört yöne doğru seferler yapmıştır. Bu dönemde Elam’da küçük kent devletleri mevcut. Bunlardan en tanınmış Awan olmalıdır. Sumer Kral listesinde aynı isimle tanınan bir sülale var (EH II). Sargon belgelerinde bu bölge ile olan ilişkiler yer almaktadır. Awan kralları ile antlaşma yapmış, böylece Basra Körfezini doğuya karşı kontrol altına almıştır. Ayrıca, gereksinimi duyulan hammaddelerin temini sağlanmıştır.



AKAT'IN İLK YAYILIMI

Batıya doğru da sefer yapmıştır. Bir belgede “Fırat’ın kenarındaki Tuttul kentini fethedince, bu kentin tanrısı Dagan’a kurbanlar sundum” der ve ekler “Bunun üzerine bu tanrı bana Mari, İbla ve Yarmuti ülkelerinin hakimiyetini, Amanoslara ve gümüş dağlarına kadar verdi”. Tuttul bugünkü Hit’in olduğu yerde, Fırat üzerinde Babil’den sonradır. Burada Sargon’un zafer steline ait bir parça bulunmuştur. İbla : Ebla’dır. Gümüş Dağları: Toroslar.

Sargon, Torosları aştıktan sonra Puruşhanda’ya kadar uzanmıştır. Şartamhari Metni). Bir belgede Sargon’un Kaptar seferinden bahsedilmektedir (Tev. Kaftor = Girit ?).



KULLANIMI İÇİNDİR

Sargon'un Diorit Steli, Susa, 50 cm., Louvre Müzesi

Sargon, Kiş Kralı, 34 savaşın galibi ve deniz kıyısına kadar uzaktaki duvarları yıktı. Akad limanlarında Melukha'dan, Magan ve Dilmun kayalıklarından gelen gemilere var. Tuttul kentinde, Kiş Kralı Sargon Tanrı Dagan önünde secdeye kapandı ve dua etti. (Tanrı) Ona Yukarı Ülke'yi, Mari, Yarmuti ve Ebla'ya Sedir Ormanları'na ve metal madenlerine kadar verdi.

Sargon, Kiş Kralı: Enlil onun eşitini vermedi. Bir günde 5400 adam onun huzurunda yemek yedi). Sargon'unu kendisini Kiş Kralı olarak tanımlaması Messilim gibi bu kentin kralı olma prestijini kullandığını gösteriyor. Sargon bir orduyu hazır tutuyor.

Bu ordunun geliri büyük olasılıkla askeri seferlerden karşılanmakta olup, Sargon'un askeri başarısının bir sırrını da açıklamaktadır. Hergün 5400 adamın huzurunda yemek yemesi, Sargon'a bağlı askerlerin beslenmesini büyük ölçüde kendisinin sağladığını göstermektedir. Bu durum ona bağlılığı büyük ölçüde pekiştirmektedir.

Bir Babil kroniğine göre son yıllarında tanrının gazabına uğramış, yokluk, kıtlık ve isyanlarla uğraşmıştır. Ciğer biçimindeki bir modelde “ Sargon’u askerleri ile birlikte bir sarnıca kapadılar ve beyleri ile beraber öldü” yazmaktadır.

Sargon’un iki oğlu var. Maniştusu ve Rimuş. Sümer kral listesinde ilk önce Maniştusu daha sonra Rimuş yer alır. Listede Rimuş 9, Maniştusu 15 yıllık rejim süresi verilmiştir.

Başa geçen Rimuş’tur. O da sefer lere devam eder. Esir aldığı, yaraladığı ve öldürdüğü insanların listesini vermiş : 54.016.

Rimuş bir saray isyanı sırasında öldürülür. Yerine geçen Maniştusu geçer. Maniştusu ile Rimuş’un ikiz olabilecekleri söylenmektedir. Kardeşinin askeri ve politik uygulamalarına devam eder. Rimuş, bir süre sonra saray görevlileri tarafından öldürülür.



EĞİTİM AMAÇLI

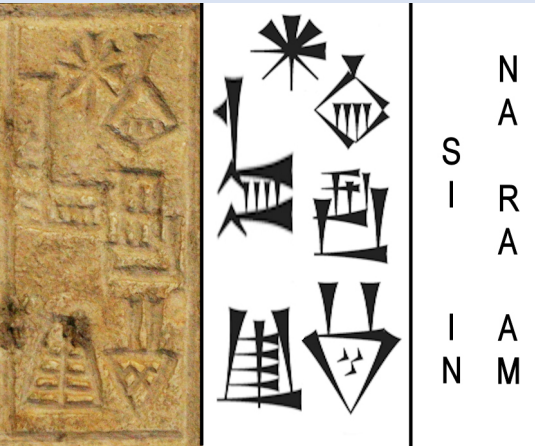
KULLANIM İÇİNDİR



Maniştusu'nun oğlu Naramsin başa geçer. Dedesi gibi başarılı ve savaşçı bir kraldır. Naramsin de Sargon ayarında bir kraldır. Başa geçtiğinde, Sumer kentleri ona karşı bir koalisyon kurarlar (Ur, Uruk, Nippur ve Umma). Kiş'de kurulmuştur. Anadolu kentlerinde de bir ayaklanma görülüyor. Hatti kralı Pampa başkanlığında Pruşhanda, Kaniş, Kausara kent devletleri, toplam 17 kral Naramsin'e karşı birleşmişlerdir (Şartamhari). Naramsin bunun üzerine Anadolu'ya sefer yapar. Ayrıca Naramsin'in Subartu ile yüksek ülkeye (Anadolu) yaptığı sefer bir Ur belgesinde de anlatılmıştır.

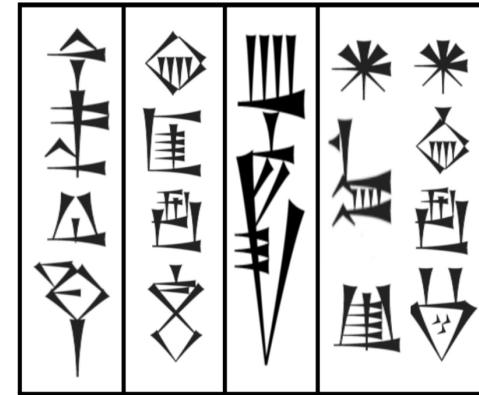
Askeri hareketlerini arkeolojik belgelerden de anlıyoruz. Diyarbakır'da Pir Hüseyin'de Naramsin'e ait bir stel parçası bulunmuştur. Naramsin zafer steli Suza'da ele geçmiştir. Tel Brak'da sur temellerinde Naramsin yazılı tuğlalar ele geçmiştir. Naramsin krallığı doğuda Elam, kuzeyde Anadolu, batıda Akdeniz, güneyde Basra Körfezine kadar genişletmiştir. Bu nedenle Naramsin ilk defa Şar-kibratim-arbaim (dört iklim kralı) ünvanını almıştır. Doğuda Elam ile uğraşmış, dostça ilişkiler kurmaya gayret göstermiştir. İsyanlar giderek artmış, dağ kavimleri Mezopotamya'nın zenginliklerine göz dikmiştir.

NARAMSİN



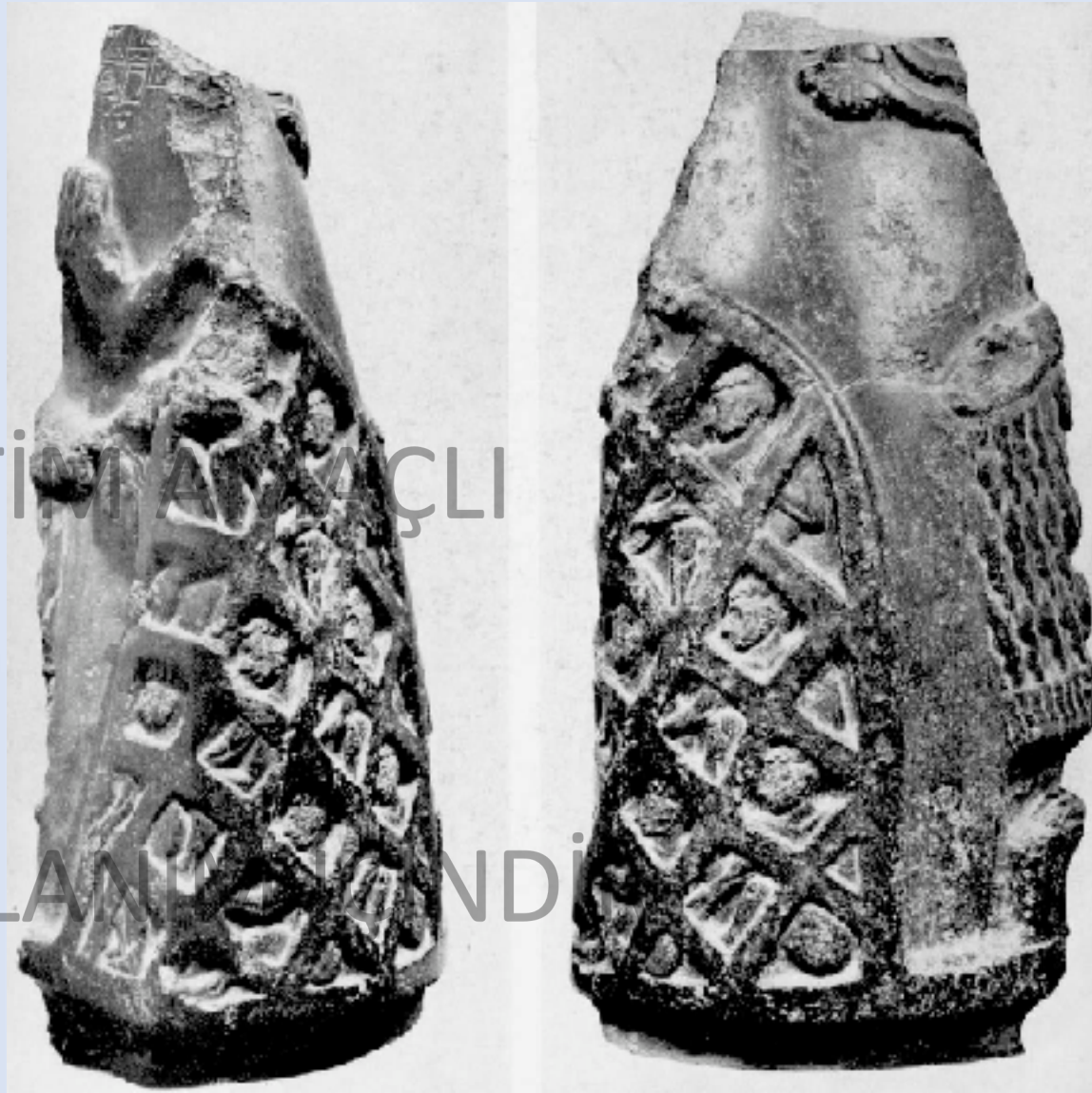
N
A
S
I
R
A
I
A
N
M

DÖRT İKLİMİN
KRALI
NARAMSİN



EĞİTİM AKADEMİSİ

KULLANIMINDA



Sargon Steli





**NARAMSİN ZAFER
STELİ**

Sargon ve Naramsin ile beraber yeni bir uygulama başlar. Sargon'un kız kardeři Enheduanna ve Naramsin'in kız kardeři Enmenana Ur'daki Nanna tapınağına büyük rahibe olarak atanırlar.

Bu gelenek daha sonraki yüzyıllar boyunca devam edecektir. Naramsin Dönemine kadar her kenti kendi ağırlık ve ölçü sistemi mevcuttu. Naramsin büyük olasılık ile bunları standart bir sistem haline getirdi.



AÇLI

**NARAMSİN
PİR HÜSEYİN
STELİ**

**DİYARBAKIR
İSTANBUL**

**ŞARK ESERLERİ
MÜZESİ**



AKAT PRENSİ
KUTSAL
ŞARKALIŞARRI,
HİZMETKARI
KATİP
İBİNİ-ŞARUM

EĞİTİM AMAÇLI

KULLANIM İÇİNDİR

**DUDU'NUN
VAZOSU
ALABASTER**



Ur'dan Alabaster Kadın Başı,
Philadelphia Üiversite Müzesi



Asur'dan Alçı Taşı Kadın
Başı, Berlin Staatliche Müzesi