

KONU 11
ANADOLU'DA HİTİTLER

Anadolu'da M.Ö. II. Bin yılın ilk çeyreğine tarihlenen Assur Ticaret Kolonileri Çağında ise büyüyen ve zenginleşen Asur kent devleti ile ticari anlaşmalar yapılmış; Mezopotamya ile Anadolu arasında büyük bir ticaret ağı kurulmuştur. Daha küçük kentler ve bölgeler söz konusu iki gücün kontrolünde ticaret ilişkilerinde yer almışlardır. Bu dönemde Anadolu'nun yerel beyliklerinde kurulan Karum isimli ticaret yerleşimleri ve daha pazaryeri niteliğindeki Wabartum merkezleri aracılığı ile Anadolu içinde de bir ticaret ağı ve organizasyonu oluşmuştur. Bu arada bir hukuk sisteminin de oluşmaya başladığını görüyoruz.



**M.Ö. 2. Bin Yılın
İlk Çeyreğinde
Anadolu, Suriye ve
Kuzey
Mezopotamya
Arasındaki Ticaret
Yolları ve Kültepe**





Orta Anadolu'daki çekirdek bölgesinde Hattiler madencilikte büyük ilerlemeler göstermiş kendilerine ait dilleri, inançları, mitleri, ikonografileri, bölgesel ve coğrafi tanımları olan bir topluluktur. M.Ö.3. bin yılda Anadolu'da yazı olmadığı için bu kültür hakkındaki bilgileri yarattıkları eserlerden ve daha sonraki M.Ö.2. bin yıl yazılı kaynaklarından alıyoruz. Hitit metinlerinde Hatti isimleri, tanrıları, efsaneleri, bölge ve kent isimleri yer almaktadır. Hititler bunları alarak kültürleriyle bütünleştirmişlerdir. Hatti kültürü için size verebileceğim en güzel örnekler Çorum Alaca Höyük kentindeki Eski Tunç Çağı mezar buluntularıdır.



EGİTİM AMACIYLA OLUP KULANIM HAKKI SAKLIDIR



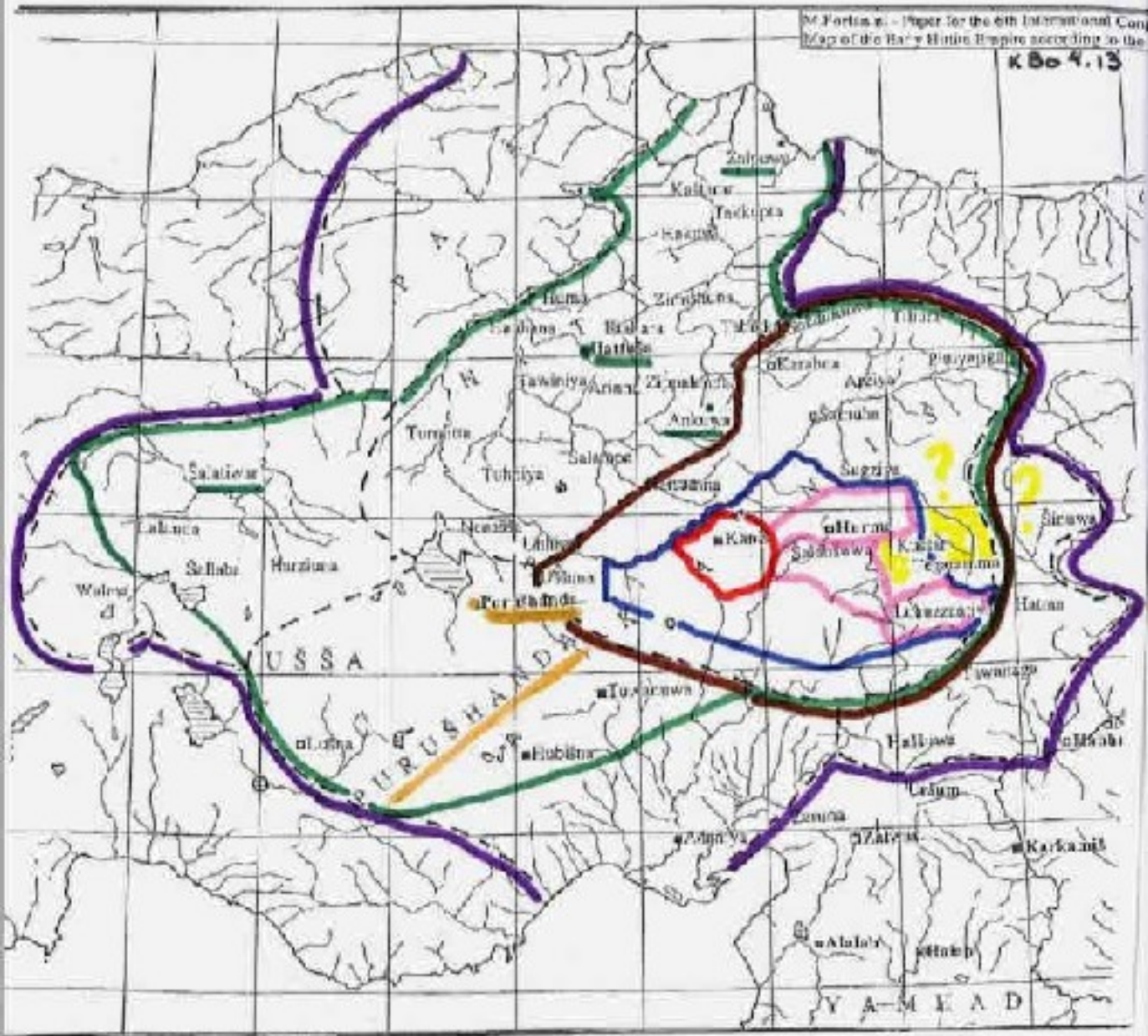
Hitit dilinin Hint-Avrupa dil ailesinin bir alt grubuna dayandırılması nedeniyle Hititlerin Anadolu'ya Boğazlar'dan geldikleri görüşü öne sürülmüştür. Daha çok desteklenen diğer bir görüş ise Hititlerin uzun bir süreç boyunca gruplar halinde Kafkaslar üzerinden geldikleri yönündedir. Bu geliş büyük bir göç halinde olmamış, Anadolu'ya yerleşen gruplar, bu topraklarda yaşamaya başlamış ve Natlilerle kaynaşarak ortak kültürün bir parçası olmuşlardır. Hititler farklı insan gruplarını, farklı inançları ve dilleri bir araya getirme başarısını göstermişlerdir. Bu nedenle oluşturdukları siyasi yapı çok güçlü kalmış, bu yapıyı çok kapsamlı bir hukuk sistemi ile çok yönlü bir inanç sistemi ile pekiştirmişlerdir.





Bu dönemde Anadolu'nun siyasi yapısı, birbirleriyle mücadele halinde olan kralların yönettiği kent devletlerinde siyasi birliği sağlayacak merkezi bir otorite mevcut değildi. Assurlu tüccarlardan önce gelmeden önce Anadolu yazı yoktu. Dolayısıyla bu döneme protohistorik dönem demektedir. M.Ö.2. bin ilk çeyreği ile ilgili bilgilerimiz Assur Ticaret Kolonileri dönemi kaynakları ile sınırlıdır. Bunlarda tüccarların muhasebe bilgileri ve alışveriş sözleşmeleri yer alan Neşa (Kaneş) kenti Hattuşa'nın 124 km. güneyinde bugünkü Kayseri'de Kültepe olarak anılan yerdedir. Burası Assur Ticaret Kolonileri Çağı'nın (M.Ö. 1945-1735) en önemli Karumlarından (ticaret merkezi) biridir. Kaneş, Assurlu tüccarların oluşturduğu ticaret kolonileri ağının merkezi olmasının yanı sıra, aynı zamanda Hititlerin de ilk başkenti olma özelliğini taşır.

Kültepe (Kaneş/Neşa), Hititler öncesi Anadolu'sunda bölgesel bir krallığın başkentidir. Yine Hititler öncesi başka bir yerel yönetim merkezi olan Kuşşara kenti (Orta Anadolu'da olduğu düşünülmektedir) kralı Pithana krallığının etki alanını Neşa'ya kadar genişletmiştir. Bu dönemde Anadolu bir iç kargaşa içindedir. Sona eren ticaret dönemi sonunda zaten zengin olmayan Anadolu yerleşimlerinde huzursuzluk artmıştır



Düzeni sağlamak adına di ğ er kentleri ve dolayısıyla kaynakları kontrol altına almak için güçlü kent beyleri harekete geçmiştir. Ve Pithana ile birlikte Kuşşarakenti Ort a Anadolu'ya hakim olmaya başlamıştır.

Map 2: Map of the Early Hittite Empire according to KBo 4.13.



Pithana'nın ođlu Anitta ise Orta Anadolu beyliklerini siyasi bir birlik altında toplamaya devam etmiř, bařkentini ele geirdiđi Neřa'ya (Bugnk Kltepe'ye) tařımıřtır. Hattuř (Bođazky) kentini yakıp, yıkmıř ve kimsenin orada oturmaması iin kenti lanetlemiřtir. Yerleřimin devam etmesi istenmeyen kentlerin lanetlenmesi bu dnemde Yakındođu'da yaygın bir uygulamadır.

Ancak Hititlerin efsanevi kralı Anitta'dan belirli bir sre sonra ismi "Hattuř'lu adam" anlamı tařıyan I. Hattuřili, lanetlenen Bođazky/Hattuřa'da Hitit krallıđını kurmuřtur (Hattuř, Hitite "a" eki alarak Hattuřa olmuřtur). Bu ikilemin nedeni henz bilinmemektedir.

Hattuşili tarafından başkent yapılan Hattuşa/Boğazköy Hititlerin dini, idari ve siyasi merkezi olarak Hitit krallığının yıkıldığı M.Ö.12. yüzyıla kadar önemini korumuştur. Hititler Anadolu'da M.Ö. 3. Bin yılda mevcut olan ve M.Ö.2. bin yılın başında yeni katkılarla gelişen bir kültür birikimine sahip çıkıp onu zenginleştirerek gelecek kuşaklara devretmiştir. Ayrıca Mezopotamya ve Suriye üzerinden gelen kültürel etkiler de aynı sentezle daha sonraki uygarlıklara iletilmiştir. Hitit Devleti son yıllarında ülkedeki isyanlar, kuzeyden gelen saldırılar, kuraklık, salgın hastalık, saray entrikaları gibi iç sorunlarla bütünlüğünü kaybederek sarsılmış ve M.Ö.1200/1150 civarında batıdan gelen "Deniz Kavimleri Göçü" ile yıkılmıştır. Bu yıkımı takip eden bir "Karanlık Çağ"ın varlığından söz edilmektedir. Anadolu dışındaki kaynaklara göre bu dönemde yaşam devam etmiştir. Son yıllarda yapılan kazılar da "Karanlık Çağ" hakkında bilgi vermeye başlamıştır. Ayrıca Hititler' kültürel unsurları da varlığını bazı bölgelerde devam ettirmiş, sonraki Demir çağında Güneydoğu Anadolu ve kısmen Kuzey Suriye'yi kapsayan bölgede Geç Hitit Krallıkları kurulmuştur.

Hititleri tanımak için öncelikle kurdukları sisteme ve yönetim şekline göz atmamız gereklidir. Çünkü yaklaşık 500 yıl boyunca büyük bir alanın siyasi ve idari bütünlüğü sağlamışlardır. Hititlerde krallığın başında bulunduğu güçlü bir devlet sistemi vardı.

Hititlerin krallık kurmasından önceki dönemde Anadolu'da çok sayıda beyliğin varlığı bilinmektedir. Bu beylikler sınırlı bölgesel hâkimiyete sahip olup saray örgütlenmeleri mevcuttu. Hititler Anadolu'nun bu geleneksel sistemini köklü bir değişiklik yapmadan geliştirmişlerdir. Feodal yapıdaki devletin yetkileri, kralı ve üst düzey yöneticileri kapsayan büyük bir ailenin elindedir. Diğer üst düzey yöneticileriyle ileri gelenler "panku" adı verilen soylular meclisini oluşturmuştur.

Hitit krallığı bilim insanları tarafından ana hatlarıyla, kralların uygulamalarına bağlı olarak Eski Krallık ve Yeni Krallık (veya İmparatorluk) olarak iki ana evre içinde incelenir. Ayrıca Orta Krallık evresi bilim insanlarınca kabul görmektedir. Özellikle 1970'li yıllardan sonra filolojik çalışmaların ışığında bu tanım ağırlık kazanmıştır.

İmparatorluk döneminde Hitit kralı, Yakındoğu'daki Mısır, Babil ve Asur kralları ile eşdeğerdi. Kralın yönettiği Hitit İmparatorluğu, Kızılırmak'ın kavsi içinde kalan Hitit anayurdu ile Hitit hükümdarlarına anlaşmalarla bağlı diğer bölgesel krallıklardan oluşuyordu. M.Ö.14. yüzyılın ikinci yarısında Halep ve Karkamış'ta genel valiliklerin kurulmasıyla Hititler Suriye'ye doğru yayılım göstermiştir ve Güneydoğu Anadolu ile Kuzey Suriye'de kontrolü sağlamışlardır. Zira bu bölge ticari ve askeri yolların üzerinde yer almaktadır.

HİTİT SİYASİ COĞRAFYASI



(Anadolu: Hatti Ülkesi)

Hittitler Yaşadıkları Ülke İçin Hatti Ülkesi Tanımını Kullanmışlardır.

Çevre Kültürlerde

Mısır'dan Mezopotamya ve Suriye'ye Kadar Olan Coğrafyada
M.Ö. 1. Bin Yıl İçine Kadar Aynı Şekilde Hatti Ülkesi ve Hatti Ülkesi İnsanları
Tanımları Kullanılmıştır.



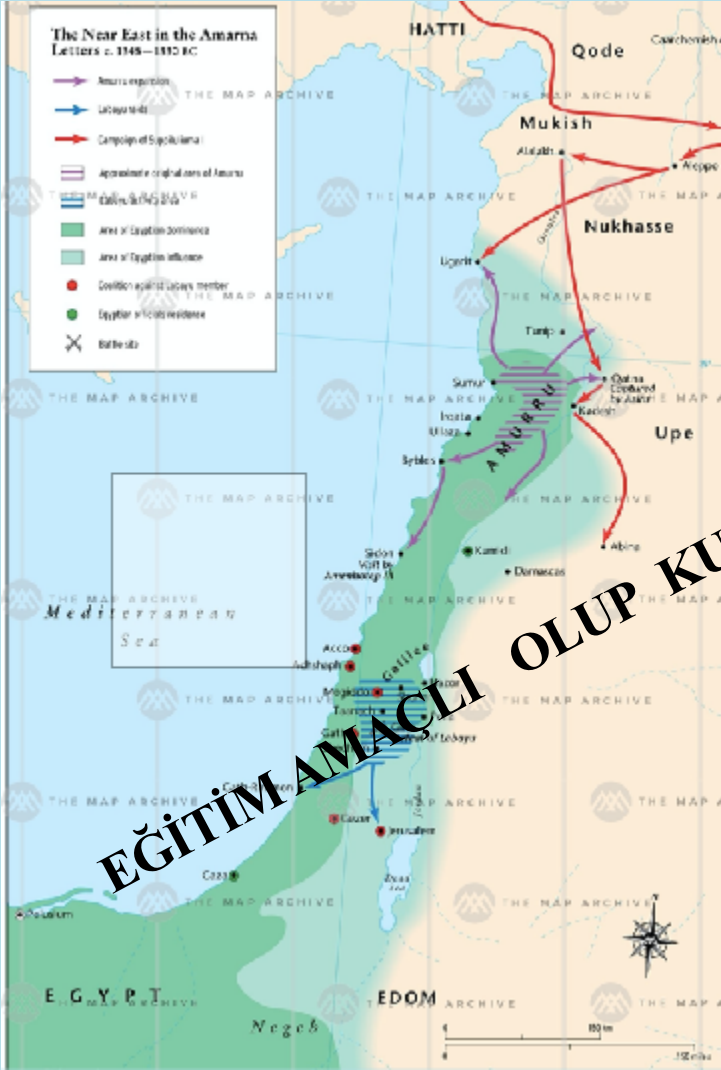
**Hititler
Her Dönemde
Özellikler
Fırat'ın Batısını
Kontrol Altında
Tutmaya Gayret
Etmışlerdir
Bu Bölge Hitit
Krallığının
Her Mevsim
Ortadoğu'ya
Ekonomik ve
Siyasi Yönden
En Uygun
Açılım
Sağladığı
Yerdir**

Tevrat'ta Hititlerle İlgili En Eski Bilgiler Mevcuttur

(Tekvin XV. 19-21)

**Perizziler, Refalar, Amoriler, Kenanlılar, Hiviler, Kadmoniler,
Girgaşiler ve Yebusiler ve
Hititler**

**Adı Geçen Het Oğulları Ya da Günümüzdeki Tanımıyla
Hititler M.Ö. 1. Bin Yıl'ın Başında Bölgede
Yaşayan Hitit Kökenli İnsanlar
Olmalıdır**

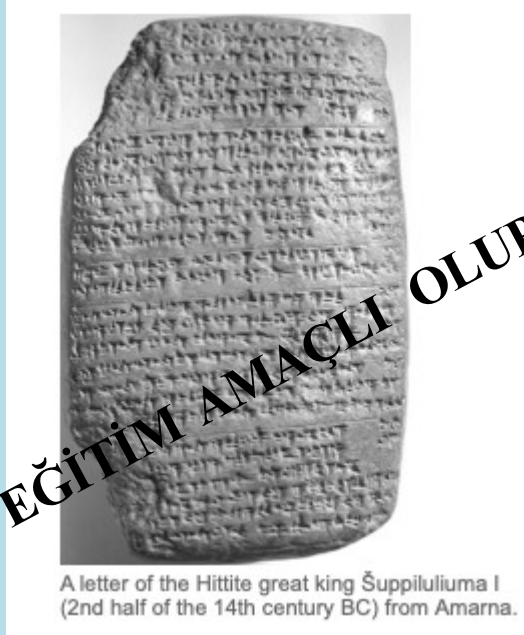


1887 yılında Mısır Tell El-Amarna'da yapılan kaçak kazıda kil tabletlerden oluşan bir arşiv ele geçmiş ve piyasaya sürülmüştü.

Söz konusu hükümanlar, Mısır firavunları 3. ve 4. Amenofis ile Tutankhamon'un diğer Ön Asya kralları ile olan mektuplaşmalarını içeriyordu.

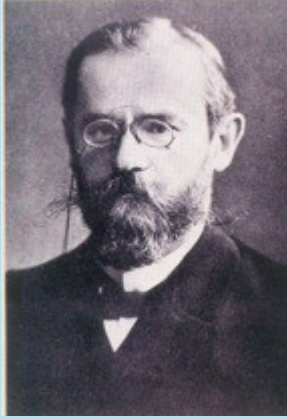
Bu krallardan biri de Şuppiluliuma idi ve firavuna “kardeşim” diye hitap ediyordu.

İşte bu arşivin içinde, çivi yazısı ile yazılmış ancak o güne kadar bilinmeyen bir dilin kullanıldığı iki mektup vardı.



1902'de Norveçli J.A.Knudtzon, bu mektupların bir Hint-Avrupa dilinde yazıldığını açıkladı ancak fazla bir ilgi çekmedi. 1834 yılında Ch. Texier tarafından bulunan Boğazköy'de, 1906 yılında H. Winckler ilk kazılara başlamıştı. Bu kazılarda ele geçen tabletler de Amarna arşivindeki o iki mektupla aynı dilde yazılmıştı.

***1906 yılında İstanbul müzesinde görevli T.Makridi Bey ile Alman Winckler, Boğazköy’de kazılara başlarlar.**



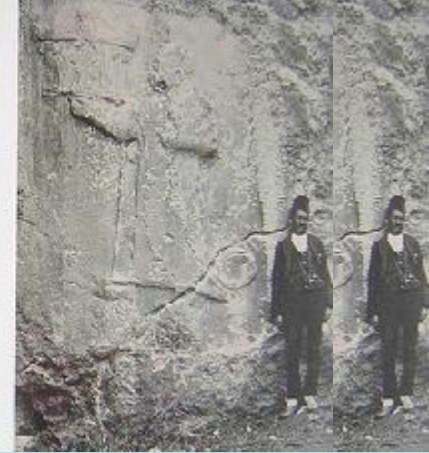
T. Makridi



Hugo Winckler (1863-1913)

Winckler, kazılarını 1913'teki ölümüne kadar sürdürdü.

EĞİTİM AMAÇLI OLUP KULLANIM HAKKI SAKLIDIR





Bu tarihten sonra Alman Şarkiyat Cemiyeti, tabletleri incelemesi için B. Hrozny'yi İstanbul Arkeoloji Müzesi'ne gönderdi. Berlin Ön Asya Cemiyeti'nde 24 Kasım 1915'te verdiği "Hitit Sorununun Çözümü" adlı konferansta Hrozny tabletlerin dilinin, bir Hint-Avrupa dili olduğu tezini yeniledi.

Bedřich Hrozný Deciphers the Hittite Language

Abdülhamid II on the way to the Friday prayer
(Photo from the year of his deposition: 1908)



Bedřich Hrozný
1879-1952

Bedřich Hrozný (1879-1952)

The Hittite texts, in contrast to the Babylonian, remained undeciphered until 1915, but shortly after his death a breakthrough was achieved by the scholar Bedřich Hrozný, professor in Vienna until the end of the First World War and then in Prague. In what has become a famous article in the *Deutscher Orient-Gesellschaft* from 1915, he was able to demonstrate that Hittite belonged to the Indo-European family of languages, a widespread group of languages to which Greek, Latin, Celtic, Germanic and Slavic languages, among others, also belong.

In his studies of the Hittite tablets, Hrozný observed that the words possessed endings which corresponded to those well known in other European languages. He demonstrated other lexical correspondences as well, including *watar* "water" with Old Saxon *watar*, *ug* "who" with Latin *quis*.

As confirmation, Hrozný cited a sentence from an inscription of the Hittite king Tudhaliya IV, which can be considered the first fully understood Hittite sentence:

KUB 13.4 ii 70



um NINDA-an e-*ez-zat-te-ni* wa-a-tar-ma e-*ku-ut-te-ni*
And bread you will eat, but water you will drink.

"NINDA-an ezzatene watarra ekutteni"



Boğazköy kazılarında ortaya çıkan arşivler ile sadece Hititçe (Neşa dili) keşfedilmemişti. Politikadan, dine; faldan, büyüye; mitolojiden, edebiyata; hukuktan, ticarete çok geniş bir konu yelpazesine sahip bu tabletler koleksiyonu bizlere Hattice, Luwice, Hurrice, Palaca gibi birçok Anadolu dilinin varlığını gösterdi.

Boğazköy'de 1.Dünya Savaşı ile kesilen kazılara 1931'de Bittel başkanlığında yeniden başlanır. Kazılarla ele geçen belge sayısı arttıkça Hititlerle ilgili bilgilerimiz de sürekli genişler ve aynı şekilde Tunç Çağı'nın bu Anadolu devletinde kendi atalarını gören modern ulusların ideolojileri, yeni tartışmaları körükler.

Hititlerin kim olduğu sorusuna yanıt ararken konuştukları dile baktığımızda, resmi tarihe göre, Hititçe'nin Hint-Avrupa dil ailesinin bilinen en eski üyesi olduğu söylenir.

Bu dili Hititlerin kendileri *Neşa* dili (Nesice) diye adlandırıyorlardı. Dolayısıyla kendilerine de *Nesililer* diyorlardı.

Hititler, tarih sahnesinde rol aldıklarında, Anadolu'da Hattiler, Luviler, Palalar, Kaşkalar, Hurriler gibi toplulukların yaşadıklarını biliyoruz. Bunlar arasında Luviler ve Palaların dilleri de Hint-Avrupa ailesine dahil edilir ve Hititçe'yle akraba oldukları söylenir. Mantıksal olarak düşünüldüğünde Hititlerin Anadolu'da ortaya çıkışıyla ilgili iki hipotez ortaya sürülebilir :

1. Yarımada ya bir göçle gelmişlerdi. Ancak izledikleri rota belirsizdir. Anadolu'ya , Balkanlar-Kafkasya ya da Kuzey Suriye üzerinden mi girdikleri konusunda somut bulgular bulunamamıştır. Buna ek olarak Anadolu'ya gelirken kullandıkları düşünülen güzergahlarda ve anayurtları olabilecek yerlerde, bugüne kadar hiçbir Hitit kalıntısı ya da eseri bulunamamıştır. Kısacası bu “göç”le ilgili hiçbir emareye rastlanmaz. Bu durumu yumuşatmak için göç teorisini savunanlar Hititlerin toplu bir halde aniden göç ettikleri varsayımı yerine çok uzun zaman dilimi içinde gruplar halinde Hatti Ülkesi'ne geldikleri varsayımını geliştirmişlerdir. Göç hipotezindeki zayıf halkalar ise ikinci bir hipotezi doğurmuştur.

2. Onlar hiçbir yerden gelmemişti. Hititler, zaten Anadolu'nun yerli halkıydı. Tıpkı Hattiler ya da Luviler gibi onlar da uzun bir süredir Anadolu'da yaşıyorlardı. İşte bu nedenledir ki, diğer halklarla, toplumsal, dinsel, kültürel bir birliktelik yaratıp siyasi bir merkez olmayı başarabilmişlerdi.

Hitit sanatının kökünü Assur Ticaret Kolonileri Çağı'nda buluruz. Özellikle Kültepe buluntularıyla Hitit stilinin ilk gelişim merkezi olmuştur. Hitit sanatının temel öğeleri Kültepe eserlerinde rahatlıkla görülebilir. Aynı gelişim seramikte de mevcuttur. Hatta Kültepe seramiğinin ulaştığı zenginlik ve çeşitlilik Hitit seramiğinde tam olarak görülmez.

Siyasi yapılanmanın ilk örnekleri Kınış arayında görülmektedir. Daha sonra Hitit devletinin kurulmasıyla aynı yapı Hitit sarayında oluşmuş ve daha da gelişmiştir.

Assur Ticaret Kolonileri ya da Karum Dönemi'nin sosyal ve kültürel iskeleti, Hitit Çağı'nın alt yapısını oluşturmuştur.

EĞİTİM AMAÇLI OLUP KULLANIM HAKKI SAKLIDIR

Anitta Hançeri olarak tanımlanan eser aslında mızrak ucudur. Ancak ilk tanımlaması kullanılmaya devam etmektedir.

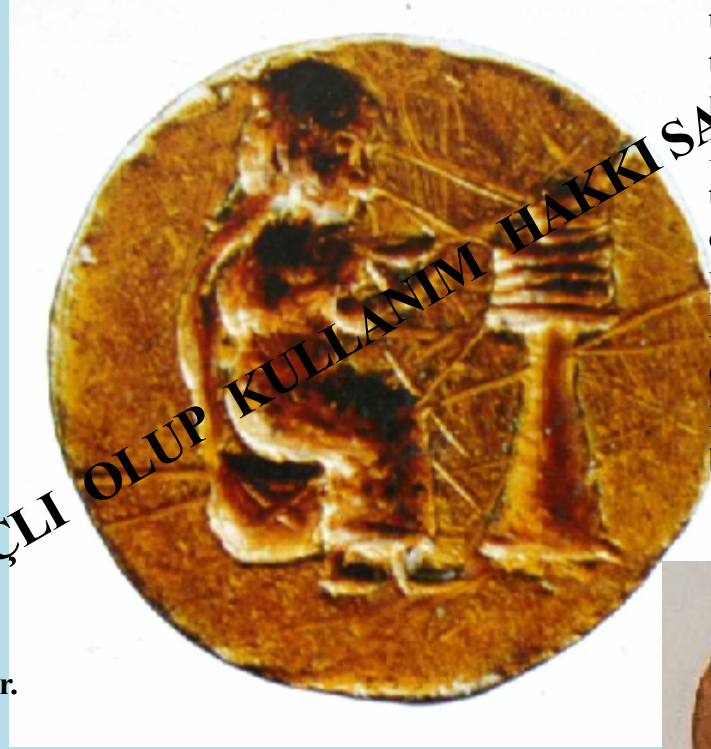
Üzerindeki Kral Anitta'nın sarayı ifadesi metinlerden Neşa/Kaniş/Kültepe'yi ele geçiren ve burasını kendisine başkent yapan Kuşşara'lı Anitta'nın Kaniş'teki varlığının arkeolojik bir belgesidir.



Anitta'nın mızrak ucu, Kültepe Ib tabakası, Assur Ticaret Kolonileri çağı



Kültepe'de Hitit sanatı şekillenmeye başlamıştır. Ancak Hitit sanatı resmi olarak I. Hattuşili'nin Boğazköy'ü başkent yaparak Hitit devletini kurmasıyla başlayacaktır. Karum Döneminden gelen yerel Hatti sanatı Hitit olarak tanımlanan resmî sanatı oluşturacaktır.



Kültepe Ib

Bu eserdeki tahtında oturan ana tanrıça tasviri Hitit sanatının tanrıça tiplemesinin kökenini temsil eder. Fizyolojik kadın tiplemesi Hitit üslup özelliklerini taşır. Eski Hitit'te Eskişapar tahtında oturan Tanrıça tasvirli kap ile kavram ve üslup birliğine sahiptir



Acemhöyük



EĞİTİM AMAÇLI OLUP KULLANIM HAKKI SAKLIDIR

Acemhöyük Assur Ticaret Kolonileri geç evre mühür ve baskılarında da sonraki Hitit stilinin öncülleri görülebilmektedir. Soldaki eserde, disk başlık giydiđi anlařılan Tanrıça'nın başlıđının yandan üçgen görüntüsü.

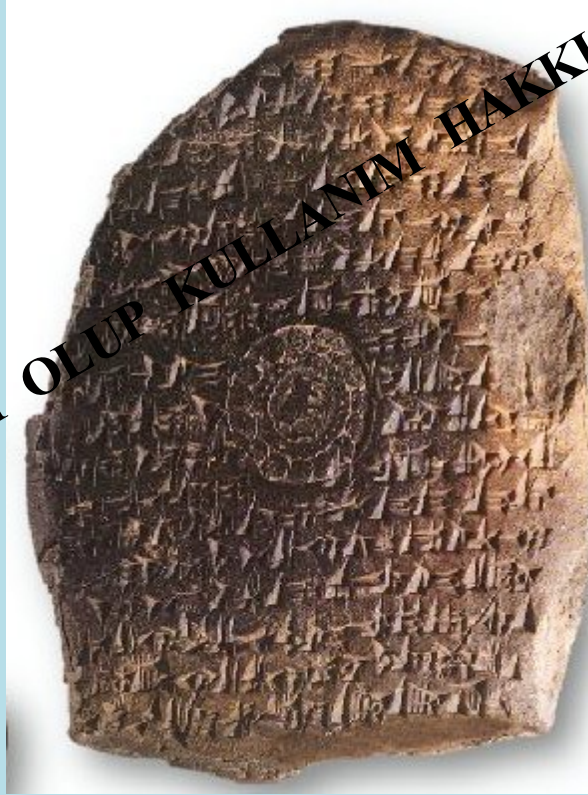
**Kültepe Ib
Tahtında Oturan
Tanrıça
Pendantifi**

EĞİTİM AMAÇLI OLUP KULLANIM HAKKI SAKLIDIR



**Bu pendantifte disk başlığın
yandan üçgen görünümü
belirgindir.
Hitit Dönemi'nde bu tarz
pendantifler ve figürinler
önem taşıyacaktı.**

Kültepe’de Ib katına ait bir tablet üzerinde Alahzina ‘nın büyük kralı Zuzu damga mühür baskısı daha sonraki Eski Hitit Çağı damga mühürleri tarzındadır. Zuzu bu dönemde ismi bilinen ve mühür baskısı olan yerli/Anadolu’lu bir Büyük Kral’dır



EĞİTİM AMAÇLI OLUP KULLANIM HAKKI SAKLIDIR



Kültepe Ib
Fildişi
Tanrıça
Heykeliği
Gümseyen
Yüz İfadesi
Fizyonomisi
Disk (Güneş)
Formundaki
Başlığı
İle
Hitit
Sanatının
Karum
Çağındaki
Öncü
Eserlerindendir.
Disk başlık Hitit
kadın tasvirlerinde
yandan üçgen
olarak tasvir
edilmiştir.



F.Kulakoğlu 2008

**Kültepe, Assur Ticaret Kolonileri
Çağı, Kültepe'den Bir Hitit Tanrısı**

Eser Kültepe'de 2006 yılı kazısında bulunmuştur. Oval biçimli altın folyo, Yük.: 4.1, Gen.: 3 cm. İb.

Tanrı figürü, repoussé tekniği ile oluşturulmuş. Aslan üzerinde duruyor, etek ve bacaklar, yandan, üst kısmından tasvir edilmiştir. sağ elinde sap delikli bir balta tutuyor. Sol elinde de daha küçük bir aslan tasviri tutuyor. Baş kısmı profilden başında kabartı yivlerle bezeli, külah şeklinde bir başlık var. Uç kısmı eksik. İri kulağında büyük halka küpesi var. Burun iri bir üçgen şeklinde, dudaklar büyük ince çizgi şeklinde. Bu fizyonomi özellikler Hitit üslubundadır. Elindeki sap elikli ve arkasında bir diken görülebilen baltanın yakın benzeri Hitit Çağı'ndaki Şarkışla baltası, Boğazköy Kral Kapısı'ndaki tanrının elindeki balta, Karkamış İni - Teşup Mühründeki Şarkışla Sapı ve elindeki baltası baltadır.

Tanrı fiziki görünümü ile Hitit Dövlek Heykelciğine, Tskiyevich mühründeki tiplere benzerli gösterir.

Konik başlığı Hitit döneminde öncelikle Yazılıkaya Tanrılarında ve diğer eserlerde görülür. Kemet detayı Kültepe kurşun figürinlerinde, Hitit heykel heykelcikelerinde, etek ve diz kapağı ayınları Boğazköy kral kapısı heykelinde görülebilir. Üzerinde durduğu aslanın ağzı kükrer tarzda yapılmıştır ve tipik Hitit alanı üslubundadır. Hitit kült envanter metinlerinde aslanla ilişkili benzer ikonografik özellikleri taşıyan tanrı savaş tanrısı Zababa'dır. Bu buluntu ile Kulakoğlu'nun vurguladığı gibi Hitit sanatının ve stilinin kökeninin Kültepe olduğunu ortaya koymuştur. Dahası Koloni Çağı sanatının kesintisiz Hitit sanatına bağlandığı görüşü yerindedir. M.Ö.1650 ile I. Hattuşili ile Hitit sanatı için en önemli aşama; yaşayan bu sanatın resmi bir alt yapıya oturtulmasıdır.

EĞİTİM AMAÇLI OLUP KULLANIM HAKKI SAKLIDIR



**KÜLTEP
E IB**

Bu tarzdaki mühür tasvirleri Hitit döneminde devam edecektir.