

「歴史的アーカイブズの多国間比較に関する研究」

研究成果年次報告書平成 18 年度

Çok Uluslu Karşılaştırmalı Arşiv Araştırmaları Projesi
2006 Yılı Bülteni

'A Comparative Study of Historical Archives among Several Nations'
Annual Report 2006

平成 16～19 年度科学研究費補助金 基盤研究(A)

【課題番号 16202013】

研究代表者 渡辺 浩一

国文学研究資料館

2007 年 3 月

Grant-in-aid for Scientific Research
of
Japan Society for the Promotion Science,
Scientific Research,
2004-2007

'A Comparative Study of Historical Archives among Several Nations',
Annual Report 2006

by
Koichi Watanabe,
National Institute of Japanese Literature
National Institutes for the Humanities,
Tokyo, Japan, March 2007

İÇİNDEKİLER

Önsöz

1 Uluslararası Sempozyum ;

Osmanlı Devleti ve Modern Dönem Öncesi Japonya'da Devlet Belgeleri ve Toplumsal Hareketlilik1J/75T/135E
Program2J/2E
Katılımcılar Listesi2J/2E
Tarihi Arşivlerde Çok-Uluslu Karşılaştırmalı Araştırma Projesi	Koiçi VATANABE.....3J/76T/136E
Oturum	
Osmanlı Taşra Bürokrasisi ve Belge Üretim Süreci	Yılmaz KURT.....4J/77T
Japonya Ortaçağı'nda Mahkeme Belgelerinin Üretimi ve Arşivlenmesi	
– Savaşçı Sınıf Belgeleri Üzerine–	Kazuki TAKAHAŞI..... 27J/95T
Osmanlı Merkez Bürokrasisi ve Belge Üretimi	Hülya TAŞ.....32J/101T
Edo Şogunluğu'nun Örgütlenme Yapısı ve Bilgi Yönetimi – Mabeyincilik Üzerine –	Kazuo OTOMO.....45J/115T
Osmanlı Arşiv Belgelerinin Toplum Tarihi İçin Kullanılabilirliği Üzerine	Özer ERGENÇ.....50J/122T
Değerlendirme Konuşmaları	Yuan Bao XIONG.....58J
	Hyun Young KİM.....59J
	Bahaeddin YEDİYILDIZ.....60J/128T
Bildiri Özetleri137E
Tartışmalar62J
Sonuçlandırma Konuşmaları	Özer ERGENÇ.....133T
	Koiçi VATANABE.....67J/144E
Eleştiriler	Saçiko USU69J
	Moon Sook a72J
2 İnceleme Notları	
Tapu ve Kadastro Genel Müdürlüğü Arşivi	Kazuki TAKAHAŞI.....147J
Başbakanlık Osmanlı Arşivi	Minoru TAKAHAŞI149J
Topkapı Sarayı Müzesi Arşivi	Şigehiro KURAMOÇI153J
3 Japonya Toplantıları	
Türkiye Sempozyumu Hazırlık Toplantıları155J
Paris Sempozyumu Hazırlık Toplantıları159J

Sonlarken

*Japanese=J Turkish=T English=E

OSMANLI MERKEZ BÜROKRASİSİ VE BELGE ÜRETİMİ

Hülya Taş*

Bu ortak çalışma grubunun amacı, Japonya, Türkiye, Çin ve Kore ile Batı ülkelerinin tarihsel geçmişine ışık tutacak ve günümüze bilgi aktaracak belgeleri değerlendirmek ve sözlü edilen ülkelerin resmî ve özel arşivlerinde saklanan evrakı inceleyerek ortaklıkları ve farklılıkları ortaya koymaktır. Bunu yaparken günümüz tarihçilerinin geçmişi anlamak ve anlatmak için kuracakları “anlatı”yı belirleyen yaklaşımları göz önünde bulundurmak ve esas itibarıyla devletlerin değil, toplumların ve bireylerin tarihini yazmayı ön plana çıkarmak düşünülmüştür. Benim bildirim de bu bağlamda Osmanlı merkez arşivinde saklanan belgeleri tanıtmaya yöneliktir. Bunun için üç yol izleyeceğim: Önce, bize ulaşmış belgelerin ürettiği bürokratik ortamı genel hatlarıyla açıklayacağım. Ardından “belge”nin üretim sürecini ve oluşumunu anlatacağım. Son olarak da “belge”nin form ve içerik yönünden incelenmesi üzerinde duracağım.

I-Osmanlı Merkez Örgütü

Bildirinin ilk kısmı, çok sayıda katibin görev yaptığı Osmanlı merkez örgütü ile ilgilidir¹. Genel olarak baktığımızda katipler, Osmanlı Devleti’nde iki büyük alanda işlem yürütürlerdi. Bunlardan biri, en yüksek yönetim ve yargı organı olan Dîvân-ı Hümâyûndan en küçük yönetim birimine kadar uzanan **mülkî alan** idi. Buna **askerî kol** da denirdi. Diğeri ise Hazine-i Hümâyûnun çeşitli kalem ve odalarında yürütülen **malî işlemler alanı** idi. O yüzden Osmanlı belgeleri, fonksiyon ve üretildikleri alan itibarıyla “malî” ve “askerî” diye ikiye ayrılırdı². Bu iki kolun Dîvân-ı Hümâyûnda yer alan en üst dereceli görevlilerine baktığımızda karşımıza **nişancı** ile **defterdar** çıkmaktadır. Bunların dışında Divanda bir de **adlî alan** ile ilgili olarak **kadıaskerler** bulunmakta idi³. Bunların başkanlığında oluşan örgütlenmeyi en genel hatları ile Şekil 1’den izleyerek şöyle açıklayabiliriz:

* Dr., Ankara Üniversitesi, Dil ve Tarih-Coğrafya Fakültesi, Tarih Bölümü.

¹ “Osmanlı Diplomatîği” ile ilgili bir kitap hazırlamakta olduğumuz ve yakında yayınlanacak olan eserdeki bazı bilgileri kullanmama izin veren Hocam Prof. Dr. Özer Ergenç’e bu vesile ile teşekkür etmek isterim.

² Mübahat Kütükoğlu, *Osmanlı Belgelerinin Dili: Diplomatîk*, Kubbealtı Yayınları, İstanbul 1994.

³ Halil İnalçık, “Reis-ül-küttâb”, *IA, IX*, İstanbul 1964, s.673 (671-683); Ahmet Mumcu, “Divân-ı Hümâyûn”, *DİA, IX*, İstanbul 1994, s.431. (s.430-432)

Dîvân-ı Hümâyûn'da nişancıya bağlı iki önemli örgüt vardı. Bunlardan birincisi, **Defterhâne-i Âmire**, diğeri ise **Reisülküttâb Odaları** idi. **Defterhâne-i Âmire**, Osmanlı klasik döneminde en temel sistem olan "tumar rejimi"ni uygulayan bölüm idi. Defterhâne-i Âmire emîni riyâsetinde düzenlenen bu dairenin temel görevi, "tahrir" denen işlemi yapmak ve bu işlem sonucunda elde edilen verileri defterlere geçirmekti⁴. Tahrir, "memâlik-i mahrûse"nin tumar rejiminin uygulandığı bölgelerinde vergilendirilebilecek üretim kaynaklarını, bu kaynakları "tasarruf eden" re'âyânın sayısını ve özelliklerini, bir yandan bunların ürettiği ürünlerin, diğeri yandan üretici ve ürünlerden alınacak vergilerin cins ve miktarlarını tespit işlemi idi. Bu tahrirler sonucunda tahriri yapılan sancağın "**mufassal tahrir defteri**" düzenlenirdi. İki nüsha düzenlenen bu defterlerden bir nüshası Defterhâne-i Âmireye götürülür, diğeri nüshası ise o sancağın bağlı bulunduğu eyaletin "beylerbeyi divânı"nda saklanırdı. Böylelikle o yönetim biriminde devlet için elzem olan bütün bilgiler toplanmış olurdu. Bu defterlerin birinci işlevi, devletin vergi kaynaklarını tespit etmektir. İkinci olarak defterlerde, vergi yükümlüleriyle birlikte "muaf"lar da kaydedildiği için, ülkenin bütün demografik bilgileri derlenmiş olurdu. Bu deftere dayalı olarak hazırlanan ikinci bir defter vardı ki, o da **icmâl defteri** olarak anılmakta idi. Bu defterde tahriri yapılan sancağın dirlikleri belirlenir ve sahiplerine tevcih edilmek üzere tasnifli bir şekilde yazılırdı⁵.

Ayrıca icmal defterinde belirlenen ve tevcih edilecek hale getirilen dirliklerin zaman içindeki hareketini izleyen ve değişiklikleri kaydeden, dirlik sahiplerine verilecek beratlarla esas olacak "defter sureti" çıkaran "Tumar Ruznamçesi Kalemi" denen bir kalem vardı.

Memâlik-i mahrûsenin çeşitli bölgelerinde çeşitli zamanlarda çeşitli vesilelerle yazıya geçirilmiş kurallar, "kanunnâme mecmuaları"nda toplanırdı. Bu mecmuaların derleyicileri, reisülküttablardı. Bunlar, tumar rejiminin çeşitli uygulamalarına ilişkin konularda, vergi tespitlerinde özel hukuku ve ceza hukukunu ilgilendiren meselelerde tespit ettikleri kuralları saklardı. Bu yüzden birçok kanunnâmede ünlü reisülküttablara atıflar vardır. Mesela herhangi bir meselede zikredilen bir kural için "bu husûsda Celalzâde merhûmun kîsesinde hükmü vardır", "bu mes'ele için Tevkî'î Hamza Paşa'ya mürâca'at oluna" yahut da "Ali Paşa'nın riyâseti sırasında bu husûsda hüküm istihrac olunmuşdur"

⁴ Osmanlı merkez örgütünde önemli bir fonksiyon üstlenen defterhânenin kuruluşu ve gelişimi, ayrıca bu örgütlenmedeki işlevleri üzerine ayrıntılı bir çalışma için bkz. Erhan Afyoncu, *Osmanlı Devlet Teşkilatında Defterhâne-i Âmire (XVI-XVIII. Yüzyıllar)*, Marmara Üniversitesi Sosyal Bilimler Enstitüsü & Türkiyat Araştırmaları Enstitüsü, Basılmamış Doktora Tezi, İstanbul 1997.

⁵ Tahrir işlemi ve bu işlem sonunda tutulan defterler hakkında genel bilgi için bkz. Ömer L. Barkan, "Türkiye'de İmparatorluk Devirlerinin Nüfus ve Arazi Tahrirleri ve Hakana Mahsus İstatistik Defterleri", *İFM* II/1. (1941), s.31; Halil İnalçık, *Hicri 835 Tarihli Suret-i Defter-i Sancak-ı Arvanid*, Ankara 1987, s.12; Halil İnalçık, "Osmanlı Fetih Metodları", Çev.Tahir Sünbül, *Yeni Forum Dergisi*, XII/263 (Nisan 1991), s.23; Mehmet Öz, *XV-XVI. Yüzyıllarda Canik Sancağı*, Türk Tarih Kurumu Yayınları, Ankara s.1999; Afyoncu, *Defterhâne-i Âmire*, s.15-40.

gibi hükümler zaman içinde kurallaşmış uygulamaların yazıya geçirildiğinin kanıtlarıdır⁶ ve Celalzâde Mustafa Efendi, Hamza Paşa, Ali Efendi gibi reisülkütâblar, devletin gerçek sahipleridir. Herhangi bir meselede onların muhafaza ettikleri uygulamalar, yeni bir hükmün dayanağı olmaktadır. Onun için de nişancının en büyük yardımcısı ve kütâb sınıfının en deneyimli olan reisülkütâbdır ve reisülkütâblık, nişancılığa yükselmenin çok önemli bir basamağıdır⁷.

Bu sistemin işleyişini sağlayan, kalemiye sınıfı idi. Ayrıca nişancıya bağlı katiplerin ikinci önemli istihdam alanı, reisülkütâb riyâsetindeki odalardı. XVI. yüzyıla kadar “beylikçi”, “tahvil” ve “ru’ûs” diye üç odadan oluşan bu bürokratik işlemler örgütü⁸, Divan’ın beyni durumunda idi. XVIII. yüzyılın sonlarında bu odalara “âmedî” kaleminin ilave edildiğini görmekteyiz⁹.

Divan’daki bütün görüşmeleri düzenleyen, yapılan konuşmaları izleyerek alınan kararları kayda geçiren ve bu kayıtlara dayalı belgeler düzenleyen, “Beylikçi Odası” idi¹⁰. Divandaki diğer odalardan “tahvil” ve “ru’us” kalemlerinde, Osmanlı askerî zümrelerinin tümünün mülazemet, nasb, nakl ve azl gibi özlük işlerinin son belgeleri düzenlenirdi. Tahvil, yüksek dereceli görevlilerin; ru’us ise bunların dışında kalan diğer bütün devlet görevlilerin işlemleri için ayrılmış odalardı¹¹. Daha sonra ayrı bir kalem haline gelen “âmedî kalemi”nin başında “âmedci” denen deneyimli bir katip bulunurdu. Âmedci, sadrazamdan yani divandan nişancıya gelen müsveddeleri düzenleyen ve ilgililere ulaştıran önemli bir görevli idi. Özellikle yabancı devletlere gönderilen “nâme”ler, onun tarafından kaleme alındığı için XVIII. yüzyılda diplomasinin önemi artınca, “Âmedî Kalemi” diye ayrı bir kalem oluşturuldu¹².

⁶ Özellikle “inşâ” ve “resmî yazışmalar”da ünlü bir nişancı olan Celalzade Mustafa Çelebi’nin “kanun koyucu”luk sıfatı, birçok yazma kanunnamede “*merhûn Celalzâde böyle hükûm vermişdir*”, “*kânûn, der zamân-ı Celalzâde-i tevki’î*” şeklinde tanımlanmaktadır. Bkz. M.Tayyib Gökbilgin, “Celal-zade Mustafa Çelebi”, *İA*, III, Eskişehir 1997, s.62 (61-63); aynı yazar, “Nişancı”, *İA*, IX, Eskişehir 1997, s.301 (299-302).

⁷ XVI. yüzyılın ünlü nişancıları Celalzade Mustafa, Feridun Bey; XVII. yüzyıldaki Hamza Paşa, Okçuzade Mehmed Şah Efendi, Lâm Ali Çelebi, reisülkütâblıktan nişancılığa yükselen ve dönemlerinin önemli devlet ricalinden sayılan kişilerdir. Bkz. İnalçık, “Reis-ül-kütâb”, s.680-681. Bunlar arasında özellikle kesintisiz 23 sene nişancılık hizmeti gören (1534-1557) ve ulema ailesinden gelen Koca Nişancı Celalzade Mustafa Çelebi, dikkate değerdir. Bkz. Gökbilgin, “Nişancı”, s.300; aynı yazar, “Celal-zade Mustafa Çelebi”, s.61-63.

⁸ Ahmet Mumcu, *Divan-ı Hümayun*, 2. Baskı, Ankara 1986, s.66-67.

⁹ İnalçık, “Reis-ül-kütâb”, s.674.

¹⁰ İsmail Hakkı Uzunçarşılı, *Osmanlı Devleti’nin Merkez ve Bahriye Teşkilatı*, TTK Yayınları, Ankara 1984, s.40-41.

¹¹ İnalçık, “Reis-ül-kütâb”, s.675.

¹² İnalçık, “Reis-ül-kütâb”, s.675.

İşin bir de maliye yönü vardı. Divanda defterdarların temsil ettiği bu kol, Osmanlı maliyesinin yürütücüleriydiler. Bilindiği gibi defterdar, “Hazine-i Âmire” veya “Hazine-i Hümayûn” denilen devlet hazinesinin yönetiminden sorumluydu. Timar sistemi, Osmanlı klasik döneminde gelirlerin büyük bir bölümünü hazine dışı bırakıyordu. Bununla beraber padişah hâsslarının çeşitli gelirleri ve genellikle bu hâsslara dahil edilmiş olan “cizye” ve “âdet-i ağnâm” gibi nakit gelir sağlayan vergi kalemleri, Hazine-i Hümayûn’un “akâr”ını oluşturuyordu. Padişah hâssları içindeki gelirler, çoğunlukla iltizâm yoluyla mültezimlere ihale edilmiş mukâta’alar şeklinde olduğu için, mukâta’aların her biri de birer gelir kalemi idi. Buna karşılık Saraydan başlayarak Der-sa’âdetin çeşitli mekanlarındaki hassa binaların harcamaları ve kapıkullarının ulufeleri gibi çeşitli gider kalemleri de mevcuttu. Bu yüzden Hazine, ayrıntılı bir muhasebe usulüne tâbi olarak yönetilmek durumundaydı. Sadece “cib-i hümayûn” veya “iç hazine” denilen ve bir ıkrâz kaynağı olarak defterdarları ilgilendirmeyen kısım, bu muhasebenin dışında idi¹³. O yüzden Hazinesinin muhasebe işlemlerini yürüten gelişmiş bir defterdarlık örgütü söz konusu idi¹⁴. Defterdarlık da birtakım odalardan oluşuyordu. Bunlar şöyle sıralanabilir:

“Rûznâmçe Odası”, “Tarihçi Odası”, “Maliye Ahkâm Odası”, çeşitli “vâridât” ve “mesârifât” odaları. Bu odaların hepsinde Hazinesinin belli bir işlem grubunu yürüten katipler görevliydi. Örneğin **Rûznâmçe Odası**, ülkenin her tarafından getirilen gelirler ve yapılan masraflar, her gün kalem kalem yazılırdı. Bu bakımdan Rûznâmçe Odası, Hazinesinin günlük para hareketlerini izleyen ve düzenleyen bölümdü. Bu açıdan Osmanlılar, daha “bütçe” kavramına ulaşmadıkları bir dönemde bir anlamda gelir-gider dengelerini gözetecek bir işlemi geliştirmişlerdi. **Tarihçi Odası**, malî meselelerin hemen hepsi bir para hakkına dayandığı için, maliye yetki belgelerinin tarihlerinin titizlikle izlendiği odaydı. **Maliye Ahkâm Odası** ise, aynı reisülküttâb odalarında olduğu gibi Divan’ın maliye konularında yaptığı görüşmeleri zabt eden ve bu görüşmeler sonucunda düzenlenecek belgeleri hazırlayan kısımdı. **Vâridât** ve **mesârifât** odalarının her biri, Rûznâmçe Odasından farklı olarak, gelir ve giderleri daha geniş dönemler içinde izleyen ve bunlarla ilgili işlemleri yapan odalardı.

Dîvân-ı Hümayûnda ulemanın özlük işlerini yürüten kadıaskerdi. Divan üyesi olan kadıasker, **kazâ**, **tedris**, **iftâ** hizmetini gören ulema zümresinin başında bulunuyordu. Medreseyi bitirdikten sonra ilmiye sınıfına geçen ulemadan biri, bu üç hizmetten birinde veya zaman içinde hepsinde istihdam edilebilirdi¹⁵. Bu bakımdan kadıasker maiyyetinde “rûznâmçe kalemi” diye özel bir büro vardı.

¹³ Yavuz Cezar, *Osmanlı Maliyesinde Bunalım ve Değişim Dönemi: XVIII. Yüzyıldan Tanzimat’a Mali Tarih*, İstanbul 1986, s.20.

¹⁴ XVIII. yüzyılın sonlarında Bâb-ı Defterî’deki kalemleri ayrıntılı bir şekilde tasvir eden bir gravür için bkz. Carter V. Findly, *Kalemîyeden Mülkiyeye: Osmanlı Memurlarının Toplumsal Tarihi*, Tarih Vakfı Yurt Yayınları, İstanbul 1996, s.65.

¹⁵ Özer Ergenç, *Osmanlı Klasik Dönemi Kent Tarihçiliğine Katkı: XVI. Yüzyılda Ankara ve Konya*, Ankara Enstitüsü Vakfı Yayınları, Ankara 1995, s. 80-81 (Örnek belge için bkz. aynı yazar, s.191, dipnot:142)

II- Belgenin Üretim Süreci ve Oluşumu

Yukarıda fonksiyonlarına göre örgütlenmesini anlattığımız Dîvân-ı Hümayûn odalarında belge üretimi ile ilgili süreci Şekil 2'den izleyerek şöyle anlatabiliriz:

a- Defterhânedede;

Bir bölgenin tahririnin yapılmasına karar verildiği zaman, bir "tahrir emîni" görevlendirilirdi. "İl yazıcısı" da denilen bu emin, Defterhânenin en deneyimli katipleri arasından seçilirdi. Tahrirle ilgili yazışma usullerini bilmesi, ondan beklenen ilk önemli nitelik idi. Ancak bu yetmezdi. Görevlendirileceği bölgenin ziraî, ticarî, iktisadî, içtimâî durumundan da haberdar olmalıydı. Bu sebeple ya daha önce böyle bir işlemde görev almış olması veya başka vesilelerle o bölgede görev yapmış olması kendisinden beklenirdi. Tahrir emîni, yeter sayıda katiple birlikte bölgeye gider ve oranın başta beylerbeyi, sancakbeyi ve diğer örf görevlileri ile işbirliği yapardı. Bölgedeki bütün faaliyetleri oradaki kadınlıkların başında bulunan kadıların denetimini altında idi. Ayrıca gerektiğinde bölgenin "eşrâf ve a'yân"ından "ehl-i vukûfa" da başvururdu. "Tahrir" denilen bu faaliyetin sonucunda, daha önce sözünü ettiğimiz **mufassal ve icmal defterleri** tutulurdu. Tımar Rûznâmçesi Kalemünde ise, tımar almaya hak kazanmış kişilerin berat alabilmesi için defterhane tarafından verilen tezkire suretlerinin kaydedildiği **tımar rûznâmçesi defterleri** tutulurdu¹⁶. Dirliklerin tevcih hareketliliğini gösteren bu defterlerde, bir dirliğin zaman içinde kimlere tevcih edildiği, dirliğin gelirleri üzerinde hangi tasarrufların yapıldığı kaydedilirdi.

b- Reistülkittab Odalarında;

Yukarıda da belirttiğimiz gibi Divan'daki bütün görüşmeleri düzenleyen, yapılan konuşmaları izleyerek alınan kararları kayda geçiren ve bu kayıtlara dayalı belgeler üreten "Beylikçi Odası" idi. Bugünün tarihçileri inceledikleri dönemin bütün olaylarını katiplerin gözüyle görmek durumundadırlar. Belgeleri formüle eden, metnin üslubunu oluşturan ve yapılanları anlamlandıran, onlardı. Örneğin Divan, sürekli çalışma halinde olan bir örgüttü ve Divan'ın iki temel işlevi vardı. Birincisi padişah adına karar vermeye yetkili, en yüksek yönetim örgütüydü. İkinci olarak da başvurulabilecek en yüksek yargı organı durumundaydı¹⁷. İlk merci veya mercilerinde hakkını alamadığına inanan herkes, doğrudan Divan'a başvurabilirdi. Bu başvuru hakkına "şikayet hakkı" denirdi ve Osmanlı padişahlarının her

¹⁶ Afyoncu, *Defterhâne-i Âmiri*, s.27.

¹⁷ Halil İnalçak, *Osmanlı İmparatorluğu: Klasik Çağ (1300-1600)*, Yapı Kredi Yayınları, 6.Bsk., İstanbul 2005, s.94.

dönemde en önemli endişeleri bu şikâyet hakkının kullanılabilir halde tutulmasıydı¹⁸. Hatta XVII. yüzyıldan itibaren Divan'a yapılmış şikâyetler üzerine alınmış kararlar, "şikâyet mühimmesi" denilen ayrı defterlere kaydedilmiştir¹⁹. Divan'da ister yönetim için re'sen veya başvuru halinde ya da şikâyet üzerine yapılan görüşmelerden sonra alınan kararlar, önce "mühimme defteri"ne geçirilirdi. Ancak bu kararlar mühimme defterine geçirilirken karara konu olan meselenin çözümünü gösteren bir padişah emri biçiminde kaleme alınır. Yani sanki meseleyi bizzat padişah dinlemiş ve çözümüne ilişkin emrini bizzat vermiş gibi metin, onun ağzından düzenlenirdi. O yüzden bugün büyük bir koleksiyon oluşturan mühimme defterlerine bakıldığında böyle yüzlerce "emir sureti" ile karşılaşılır. Bunların hepsini yazan, katiplerdi. Görüşmeleri dinlerler ve karar oluştuktan sonra onu formüle ederek deftere geçirirlerdi. Bu görüşmeleri izleyen ve kayda geçiren katipler, "hâce" denen en deneyimli katiplerdi. "Divan hâcegânı"ndan olmak, bu mesleğin en yüksek ve en onurlu mertebelerine yükselmiş olmak demektir. İşte bu deneyimli katiplerin ellerinden çıkan belgelerin üretim ve oluşum sürecini Şekil 3'ten izleyerek şöyle açıklayabiliriz:

Beylikçinin dağıtımıyla ilgili odalara gönderilen mühimme kayıtları, oralarda düzenlenen "ferman" ve "berat"lara esas teşkil ederdi. İlk bir "katib" in kaleme aldığı ferman veya berat metni, daha deneyimli bir katip olan "mümeyyiz" in şekil ve muhteva bakımından denetiminden geçer, daha sonra "kanuncu", oluşan emrin şer'î ve örfî dayanaklara uygunluğunu tespit ederdi. Bundan sonra "kisedâr", odalarda düzenlenen belgeleri toplarken son denetimlerini yapar ve belgeleri Beylikçiye teslim ederdi. "Beylikçi", reisülküttâba ulaştırmadan son tetkiklerini yapar ve "reisülküttâb"a gelen belgeler, onun aracılığıyla Nişancının önüne çıkarılırdı²⁰. "Nişancı", bu kadar kademeli denetimden geçen belgelerin üzerine padişahın "alâmet" i olan tuğrayı çekince belge, resmîyet kazanırdı.

c-Hazîne-i Âmire'de;

İşleyişini yukarıda anlattığımız maliye kalemlerinde esas itibarıyla üretilen belge "defter"dir. Buradaki defter, herhangi bir gelir kaleminde gün, hafta, ay ve yıl esasına göre gelir-gider kayıtlarının tutulduğu "muhasabe defteri"dir. Rûznâme Kaleminde, gün gün hazineye intikal eden ve hazineden çıkan meblağlar kaydedilirdi. Diğer kalemlerde, kalemin özelliğine göre mukâta'a, müzâyede ve ihâl gibi mali işlemlere ilişkin defterler tutulurdu. Bunlar, "tahvil" denen ve süresi maliyece belirlenen dönemler esas alınarak yapılırdı.

¹⁸ Halil İnalçık, "Şikâyet Hakkı: Arz-ı Hâl ve Raz-ı Mahzarlar", *Osmanlı Araştırmaları*, VII-VIII (1988).

¹⁹ Osmanlı'nın en üst adli ve idarî organı olan Divân-ı Hümâyûn'da tutulan mühimme defterleri ve XVII. yüzyılın ikinci yarısından itibaren Divana yapılan şikâyetlerin ayrı bir seri halinde tutulduğu ve adına "şikâyet mühimmesi" denilen defterler ile bu defterlerin biçimsel özellikleri ve muhteva problemleri hakkında bkz. Feridun Emecen, "Osmanlı Divanının Ana Defter Serileri: Ahkâm-ı Mirî, Ahkâm-ı Kuyûd-ı Mühime ve Ahkâm-ı Şikâyet", *TALİD (Türkiye Araştırmaları Literatür Dergisi): Türk Hukuk Tarihi*, c.3, sayı:5 (2005), İstanbul, s.107-139.

²⁰ Uzunçarşılı, *Merkez ve Bahriye Teşkilatı*, s.42.

d-Kadıaskerlik' de ise;

Ulemanın özlük işleri ile ilgili **rûznâmçe defterleri** tutulurdu.

III-Belgenin Form ve İçerik Yönünden İncelenmesi:

Daha önce üretildiği ortamı ve oluşumunu anlattığımız belgenin form ve içerik yönünü açıklamaya gelmiş bulunuyoruz. Burada öncelikle belirtilmesi gereken husus, Osmanlı yazışma kalemlerinde üretilen belgeler, çok çeşitli adlarla anılmış olsalar da **form** ve **fonksiyon** bakımından iki temel gruba ayrılırlar. Bir grup belge **defterdir**. Diğer grup ise, **evraktır**.

Defter, Defterhânedede tahrir sonuçlarını içeren ve dirliklerin tevcihini gösteren temel kayıttır. Reisülküttab odalarında **mühimme** adını alan bu defterler, Divandaki faaliyetlerin sonuçlarını, her bir görüşmeye ilişkin oluşan padişah emrini ve daha sonra evraka dönüştürülecek bilgileri içeren kayıtlardan oluşurdu. Maliyede ise bu, para hareketlerinin kaydedildiği kayıtlardır ve bunlar niteliğine göre **varidat** veya **mesarifat defterleridir**.

Evrak diye gruplandırığımız tek yapraklı belgeler, çok farklı işlemlere ilişkin münferit kayıtları içerir. Divanın en temel belgeleri **ferman** ve **berat**tır. Divandan görüşülmüş ve çözümüne ilişkin bir padişah emrine bağlanmış sorunlar için düzenlenen belgelerden fermandır, bir kişi veya makam sahibine doğrudan hitap eden belge türüdür. Berat ise, padişahın nasb, terfi, başış gibi herhangi bir tasarrufunu içeren üçüncü şahıslara hitaben yazılmış belgedir. Bunların yanında hüccet, sicil, mürasele, mektub gibi adlarla anılan belgeler de vardır.

Zaman içinde Osmanlı bürokrasisinde teşkilatlanmadaki değişikliklerden dolayı farklı uygulamalara geçilmiştir²¹. Bu farklılaşmanın açıklanması, başka bir çalışmanın konusu olabilir. Ancak burada belirtilmesi gereken, farklı dönemlerde üretilen belgelerin adları ve nitelikleri değişiklik göstermesine rağmen biçim ve muhtevanın özü yönünden herhangi bir değişiklik olmamıştır. O yüzden burada bir belgenin form ve muhteva özellikleri gösterilecektir.

Aşağıdaki belge bir ferman örneğidir. Temmuz 1748 tarihli (H.Receb 1161) olan bu ferman²², Karaman valisi ile Şücaeddin ve Bor kadılarına hitaben yazılmıştır. Örnek belgemiz üzerinden bir fermanın formunu kısaca şu şekilde gösterebiliriz (Bkz. Şekil 4):

I-Giriş Protokolü

a-Davet: Allah'ın adının anılması. En kısa biçimle "hu".

b-Alamet: Padişahın tuğrası

²¹ Merkez teşkilatında yaşanan değişimler için bkz. Ali Akyıldız, *Tanzimat Dönemi Osmanlı Merkez Teşkilatında Reform (1836-1856)*, Eren Yayınları, İstanbul 1993.

²² Bor Şer'iyye Sicili.

- c-**Unvan:** Yabancı ülke hükümdarlarına yazılan namelerde padişahın kendinden söz eden elkâb kullanımı.
- d-**Hitab (Elkâb):** Fermanın gönderildiği mansab sahibinin, durumuna göre oluşturulmuş sıfatlarla anılması.
- e-**Dua cümlecığı:** Fermanın gönderildiği mansab sahibinin, durumuna uygun dilekte bulunulması.

II-Metin

a-**Nakl ve İblağ:** Fermanın yazılmasına sebep olan olay veya konunun Divana intikal ediliş biçimi ile açıklanması.

b-**Emir:** Olay ve konunun çözümüne ilişkin padişah emrinin formüle edilmesi.

c-**Te'kid ve (tehdid):** Olayın öneminin vurgulanması.

III-Sonuç Protokolü

a-**Tarih:** Fermanın yazıldığı gün, ay ve yılın belirlenmesi.

b-**Yer (makam):** Fermanın yazıldığı yerin belirtilmesi.

Örnek belgemizin birinci kısmına bakarsak, ferman Karaman valisi ile Şücaeddin ve Bor kadılarına hitaben yazılmıştır. Bu nedenle de bu kısımda "bey" sınıfından olan valinin elkabı ile ilmiye sınıfından olan kadıların elkâbları birbirinden farklıdır. Dua kısımları da elkâb ile aynı mantıkta sıralanmaktadır.

Metin kısmında nakl ve iblağ kısmı bütün fermanlarda "tevkî-i refî-i hümayûn vâsil olcuk ma'lûm ola ki" ibaresi ile başlayıp "... buyurdum ki" ifadesine kadar olan bölümdür. Bu kısım bazen birkaç satır olabildiği gibi bazen de bizim örnek belgemizde olduğu gibi bir-iki sayfayı dahi bulabilmektedir. Örneğimiz üzerinden bakarsak, bu kısımda olayın Divân-ı Hümayûna nasıl yansıtıldığı anlatılmakta ve konu ile ilgili padişah emrini talep eden "hük-m-i hümayûn verilmek ricâsına bi'l-iltimâs arz (etmekle)" şeklindeki ibare ile devam etmektedir. Ardından bu konuda Divanın çeşitli kalemlerinde yapılan inceleme ve hazırlık aşamaları yazıya geçirilerek tamamlanmaktadır. Bunun ardından gelen emir kısmında ise, konu ile ilgili padişah hükmü yer almaktadır.

En son olarak da sonuç protokolünde fermanın hangi tarihte ve nerede yazıldığı kaydedilerek padişah emri tamamlanmış görünmektedir.

Belge üzerinden gidecek olursak, fermanın yazılma sebebi şu şekilde aktarılmaktadır (Bkz. Şekil 5):

I- Bor Mahkemesine Başvuru ve Şikayet Konusu:

Ovacık ve Tevâbi'i Mukâta'asının malikanecileri (Mevlana Mehmed Şerif ile ayandan Ahmed) Bor mahkemesine gitmişler ve şikayetlerini dile getirmişlerdir.

Şikayet konusu şöyledir. Kendi mukâta'a gelirleri içinde olan Şüca'eddin nahiyesine bağlı Ülgüt köyünün gelirlerine Konya sancağı zaimlerinden olan Yusuf müdahale etmektedir. Malikaneciler, adigeçen köyü, defter-i hâkânîdeki kayıt gereğince tasarruf ettiklerini iddia etmişlerdir. Şikayetlerini kısaca bu şekilde mahkemeye ilettikten sonra, durumun soruşturulmasını ve Divân-ı Hümayûna kadı aracılığı arz edilmesini talep etmişlerdir.

II- Bor Mahkemesinde Yapılan İnceleme ve Divana Arz:

Şikayetçilerin bu talebi üzerine Bor kadısı, adigeçen davalıyı (Yusuf'u) mahkemeye çağırılmış, fakat davalı gelmemiştir. Bunun üzerine kadı, soruşturmasını genişletmiş ve mahkemede hazır bulunan "ehl-i vukûf müsinn ve ihtiyâr zirâ'atçiler" ile Bor kazası yakınlarındaki bir köyde (Kenisehisar) yaşayan 22 kişiden konuyu "istihbâr" etmiştir, yani dinlemiştir. Sonuçta bu kimseler 60 yıldan beri şahit oldukları uygulamayı kadıya aktararak, mahkemede malikaneçiler lehine ifade vermişlerdir. Kısacası kadı, davacıların iddiası ve defter-i hâkânî kayıtları ile yetinmeyip soruşturmasını bölge ahalisinin ifadelerine başvurarak genişletmiş ve 60 yıllık bir süreçteki uygulamayı ortaya çıkarmıştır. Tüm bunlardan sonra durumu anlatan bir arzı Divân-ı Hümâyûna göndermiş ve bu konuda bir padişah emri talep etmiştir.

III- Divân-ı Hümâyûndaki İnceleme ve Padişah Hükûminin Yazılması:

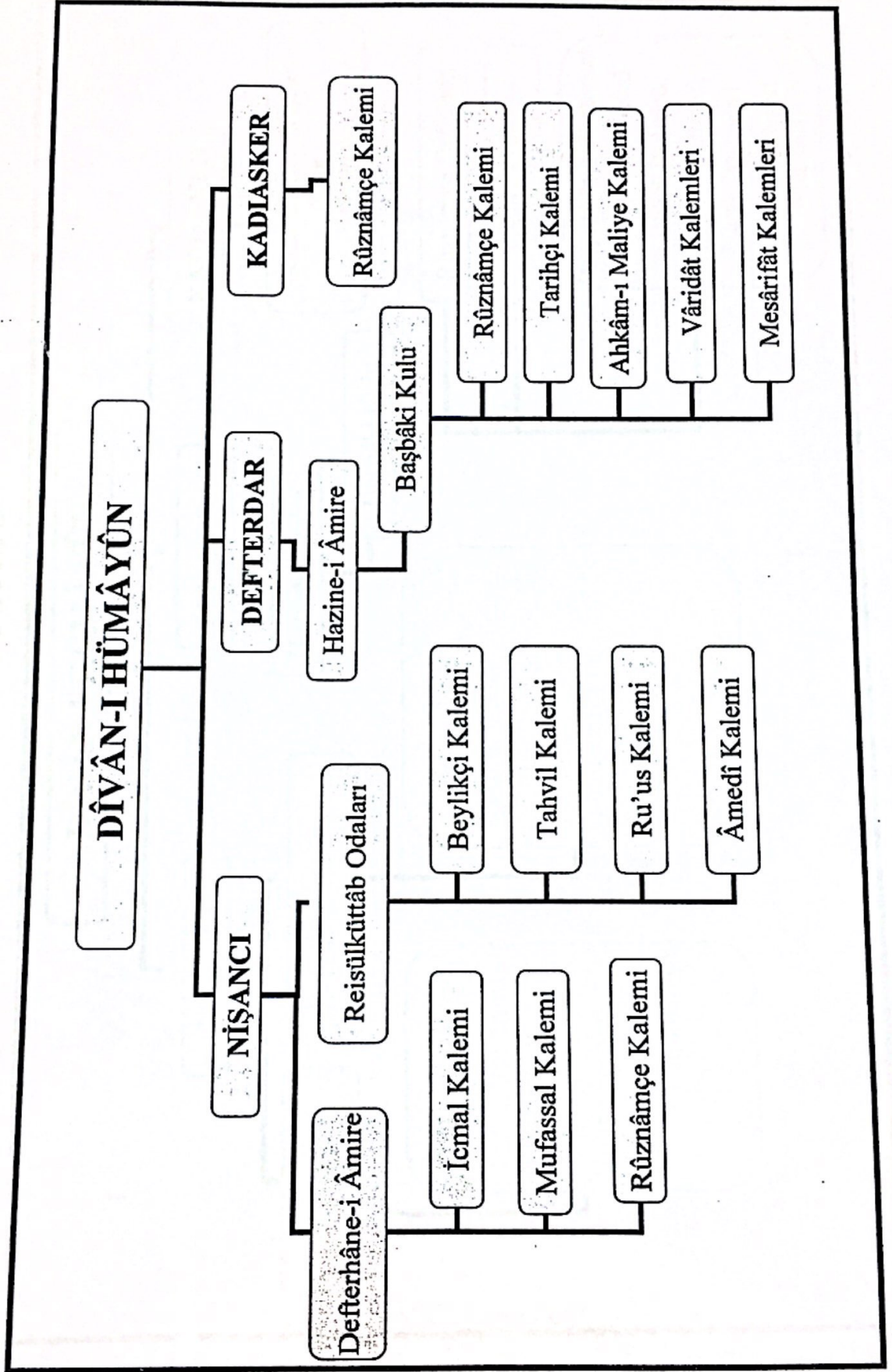
Kadı arzı ile Divana yapılan başvuru Divanın ilgili bürolarında inceleme ve araştırmaya tabi tutulmuş ve bundan sonra Divanda görüşülerek padişah emrinin yazılmasına geçilmiştir. Belgemize baktığımızda bu inceleme ve araştırmanın öncelikle **Defterhâne-i Âmire Kalemlerinde** (icmal ve mufassal defterlere bakılarak); ardından da **Hazine-i Âmire**'ye bağlı bulunan **Baş Muhasebe Kalemlerinde** yapıldığını görmekteyiz. Divan kalemlerinde yapılan bu inceleme sonunda, Bor kadısının yaptığı araştırmayı destekleyen bir sonuca varılmış ve buna dayalı olarak da II. Kısımın emir yazımı aşamasına geçilmiştir²³.

Görüldüğü gibi eğer tarihçi örgütlenmeyi iyi bilirse böyle bir belgeyi daha iyi ve daha doğru anlamlandırabilecek ve bunu, Özer Ergenc'in daha sonra üzerinde duracağı şekilde bir "anlatı"ya dönüştürebilecektir.

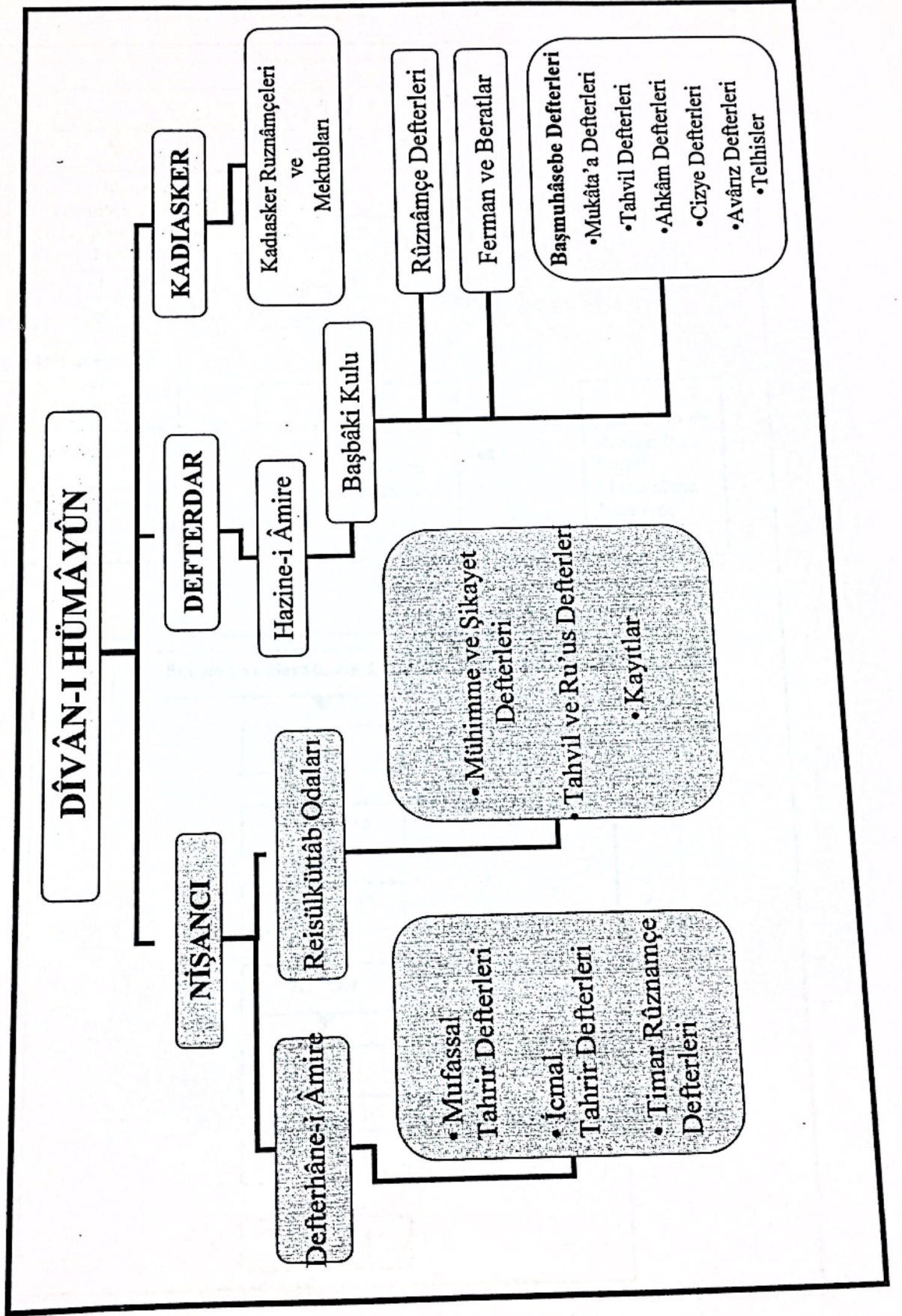


²³ Örnek belgemizde yapılan bürokratik işlemin nasb, tayin ve terfi gibi askerlerin özlük işlemlerinde ve "defter"e geçirilmesi gereken bazı bilgilerin toplanıp derlenmesinde benzeri bir yol izleniyordu. Tınar tevcihi ile ilgili işlemlerin nasıl yürütüldüğüne ilişkin güzel bir örnek için bkz. Halil İnalçık, "Osmanlı Bürokrasisinde Aklâm ve Muâmelât", *Osmanlı Araştırmaları*, I (1980), s.1-14.

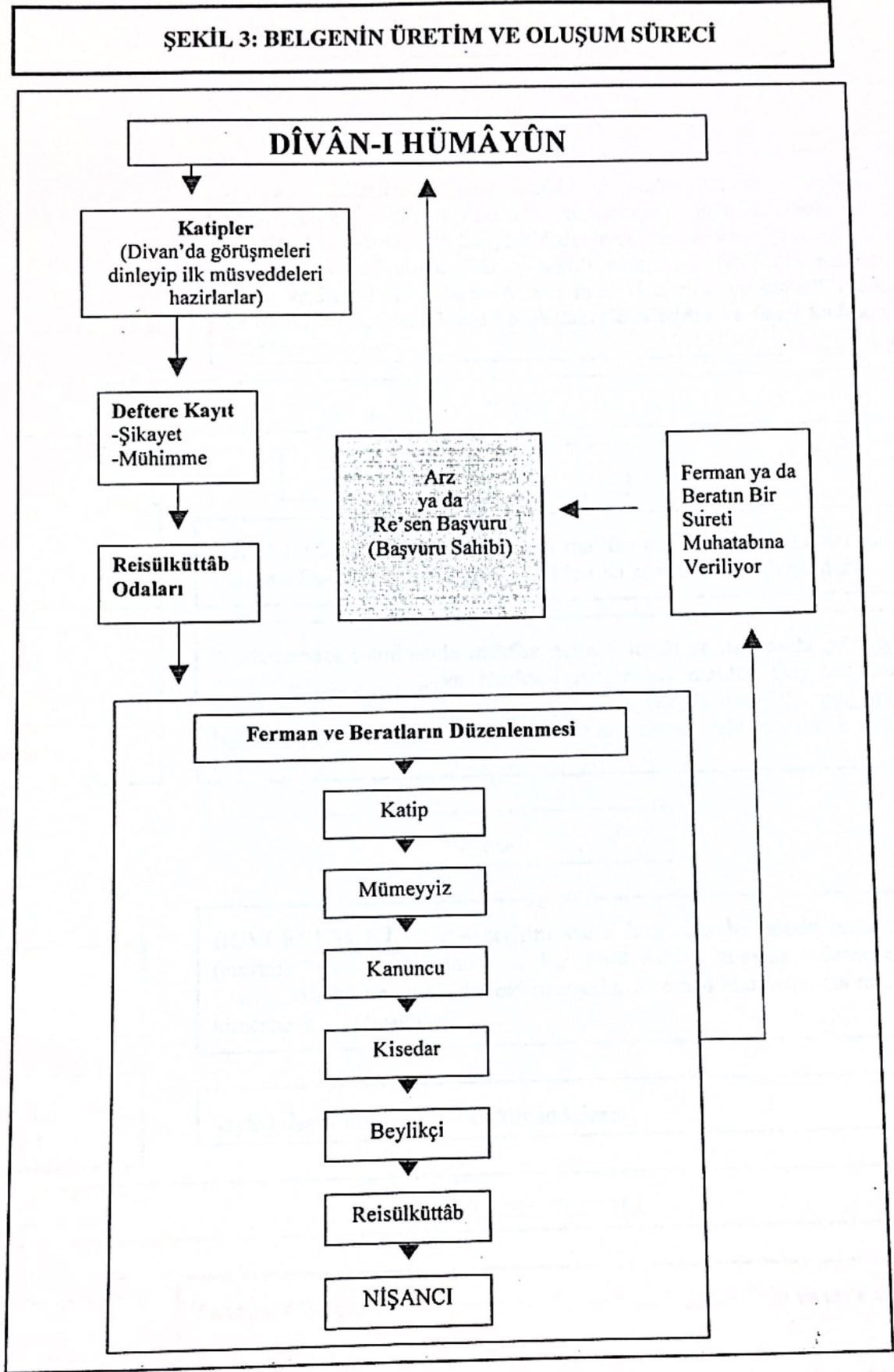
ŞEKİL 1: DÎVÂN-I HÜMÂYÛN VE KALEMLERİ



ŞEKİL 2: DÎVÂN-I HÜMÂYÛN KALEMLERİNDE ÜRETİLEN BELGE TÜRLERİ



ŞEKİL 3: BELGENİN ÜRETİM VE OLUŞUM SÜRECİ



ŞEKİL 4: FERMANIN KISIMLARI

I. KISIM: GİRİŞ PROTOKOLÜ

Hitap ve
Dua

Düstûr-ı mükerrerem müşîr-i mufahham nizâmü'l-âlem müdebbiru'l-umûri'l-cumhûr bi'l-fikri's-sâkıb mütemmimu mehâmi'l-enâm bi'r-re'yi's-sâ'ib mümehhidu bünyâni'd-devle ve'l-ikbâl müşeyyidu erkâni's-sa'âde ve'l-iclâl el-mahfûfu bi-sunûfi avâtufi'l-meliki'l-a'lâ Karaman vâlisi vezîrim Paşa -edâme Allahu ta'âlâ iclâlehu- ve kıdvetü'l-kuzât ve'l-hükkâm ma'dentü'l-fazl ve'l-keâm Şücâ'eddin ve (boş) kadıları -zîde fazluhumâ-

II. KISIM: METİN

a-Nakl ve İblâğ

Başvuru
Şekli/Başvuru
Sahibi

"tevkî'-i refî'-i hümâyûn vâsıl olıcak ma'lûm ola ki..... Bor kazası nâ'ibi Mevlânâ Es-seyyid Süleyman ... Südde-i Sa'adetime mektûb gönderüb.....

İşlem:
İnceleme ve
Hazırlık
Aşaması

"...defterhâne-i âmiremde mahfûz defter-i icmâl ve mufassala mürâca'ât olundukda ve Hazîne-i Amîremde mahfûz Baş Muhâsebe defterlerine nazar olundukda (kayd) olunduğu mukayyed bulunmağın defter-i hâkânî ve berâtları mücebince zabt etdirilmek emrim olmuştur

b-Emir

Emrin
Yazılması

BUYURDUM Kİ hükm-i şerîfim vusûl buldukda bu bâbda sâdır olan (emrim) üzere amel (edüb) bir dürlü dahl ü ta'arruz etdirmeyesin,ta'allül ve muhâlefet etdirmeyesin,emr-i hümâyûnuma muhâlif kimesneye iş etdirmeyüb

Te'kid ve
Tehdid

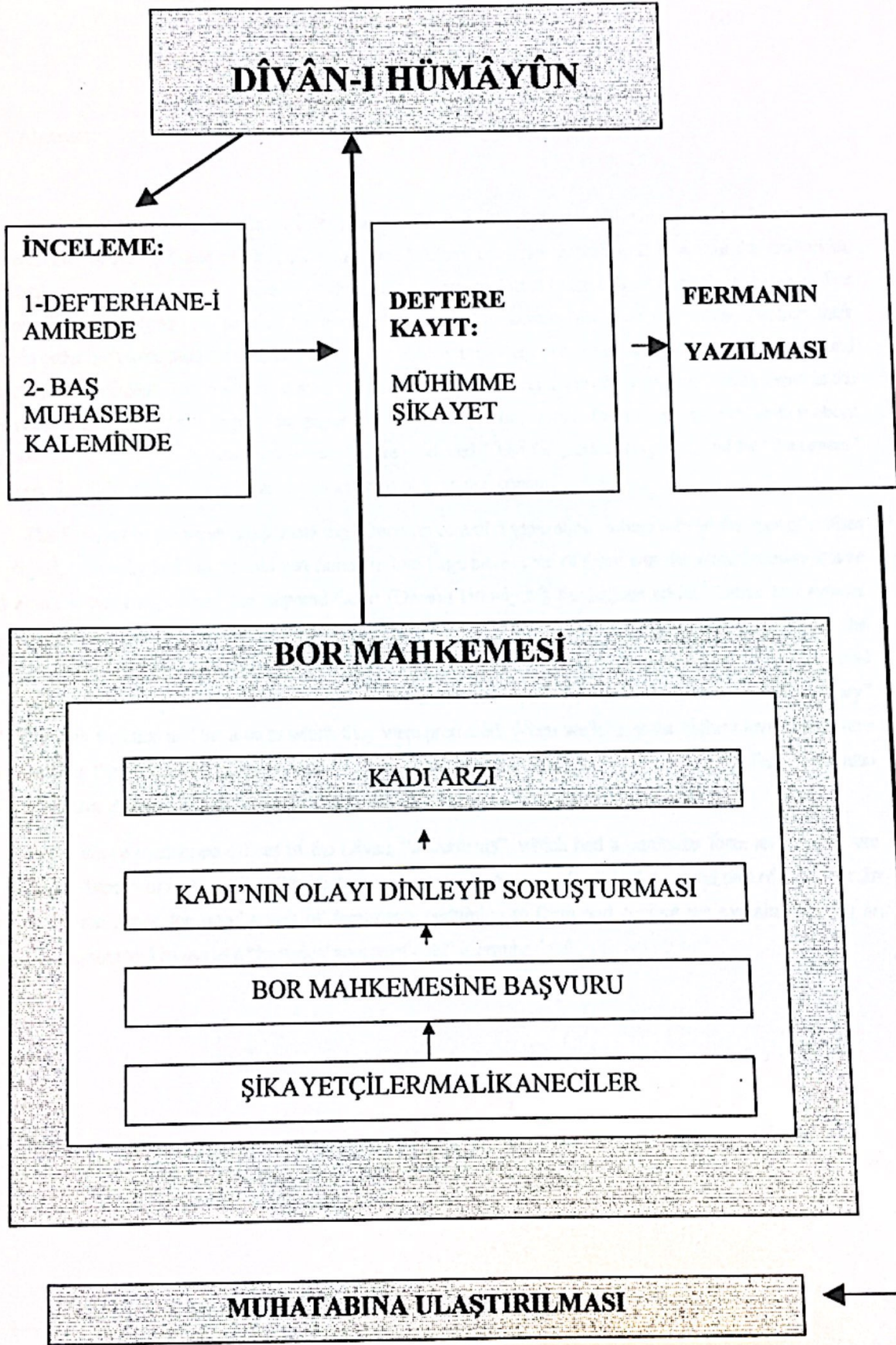
şöyle bilesin, alâmet-i şerîfe i'timâd kılasın.

III. KISIM: SONUÇ PROTOKOLÜ

Tarih ve Yer

Tahrîren fi'l-yevmi'l-evâhir-i şehr-i Receb sene ihdâ ve sittîn ve mi'e ve elf.
Be-makâm-ı Kostantiniyye

ŞEKİL 5: ÖRNEK BELGENİN OLUŞUM SÜRECİ



The Ottoman Central Bureaucracy and the Production of adocuments

Hülya Taş*

Abstract:

This collective study group aims to assess the documents that will shed light on and deliver information on the historical past of Japan, Turkey, China, Korea and the Western countries as well as to bring out the similarities and differences concerning these countries by studying the documents found in the official and private archives. For this reason, it is necessary to keep in mind the approaches adopted by current historians when they construct their narrative in order both to understand and tell the past. It is equally important to emphasize the history of societies and individuals instead of states. Bearing these concerns in mind, my paper aims to introduce the documents found in the Ottoman central archives. In this respect, the paper follows three methods. Firstly there is general explanation about the bureaucratic milieu in which these "documents" were produced. Then the production process of the "document" is explained. Lastly, the "document" is analyzed in terms of form and content.

The first part of the paper talks about the "Ottoman central organization" where a large number of scribes are employed. Generally looking, scribes functioned in two large areas. One of these was the administrative sphere (*mülkî alan*), which ranged from the Imperial Court (*Divan-ı Hümâyûn*), the highest administrative and judicial organ, to the smallest administrative unit. It was also called the military division (*askerî kol*). The other area was the financial procedures sphere which was carried out in the various clerical offices and chambers of the Imperial Treasury (*Hazine-i Hümâyûn*). For this reason, Ottoman documents were divided into "financial" and "military" according to their function and the area in which they were produced. When we look at the highest level employees we come across the chancellor (*nişancı*) and the minister of finance (*defterdar*). Beside these, the Divan also contained the chief military judges (*kadıasker*) related to the judicial sphere.

In the above mentioned offices of the Divan, "documents", which had a particular form and style, were either produced directly or upon request. These documents are introduced in detail in the second part of the paper. In the last part of the paper, the peculiarities of documents pertaining to form and content are explained taking an exemplary document and its use as a "historical source of data" is emphasized.

* Dr., Ankara University, Department of History.