

AİLE İÇİ ŐİDDET

Temel Kavramlar ve Sıklık



Let's
Play
Game



Şiddet Nedir?

Yaralanma, ölüm, psikolojik zarar, gelişimsel bozukluk veya yoksunlukla sonuçlanan veya sonuçlanma ihtimali yüksek olan; kişinin kendisine, başka bir kişiye veya bir gruba veya topluluğa yönelik; tehdit veya fiil olarak kasıtlı zorlama veya fiziksel güç kullanımı (Krug, Dahlberg, Mercy, Zwi ve Lozano, 2002).



Aile İçi Şiddet Nedir?

- Bir partner, eski partner, aile üyesi veya bakıcı tarafından uygulanan; kontrol etme, zorlama, tehdit, aşağılama ve cinsel şiddet de dahil olmak üzere şiddet davranışı içeren olay veya olaylar örüntüsü (Women's Aid)



Aile İçi Şiddet...

- Eylemi gerçekleştiren, mağdurla aynı ikametgahı paylaşmakta olsun veya olmasın veya daha önce paylaşmış olsun veya olmasın, aile içinde veya aile biriminde veya mevcut veya daha önceki eşler veya birlikte yaşayan bireyler arasında meydana gelen fiziksel, cinsel, psikolojik veya ekonomik şiddet eylemleridir (Avrupa Konseyi, 2011).



AİLE İÇİ ŞİDDETİN TÜRLERİ



Aile İçi Şiddetin Türleri

1

FİZİKSEL ŞİDDET

2

CİNSEL ŞİDDET

3

PSİKOLOJİK ŞİDDET

4

EKONOMİK ŞİDDET

FİZİKSEL ŞİDDET

- Fiziksel şiddet, maruz kalan kişide acı ve yaralanmaya sebep olan her türlü kasıtlı eylemi kapsamaktadır.



“

Fiziksel Őiddet tehdidi, fiziksel Őiddetin kendisinden daha ağır psikolojik zararlara yol aabilmektedir

(Friborg ve dięerleri, 2015).

CİNSEL ŞİDDET

- Cinsel şiddet, kişiyi rızası dışında herhangi bir cinsel eyleme zorlama olarak tanımlanabilir.



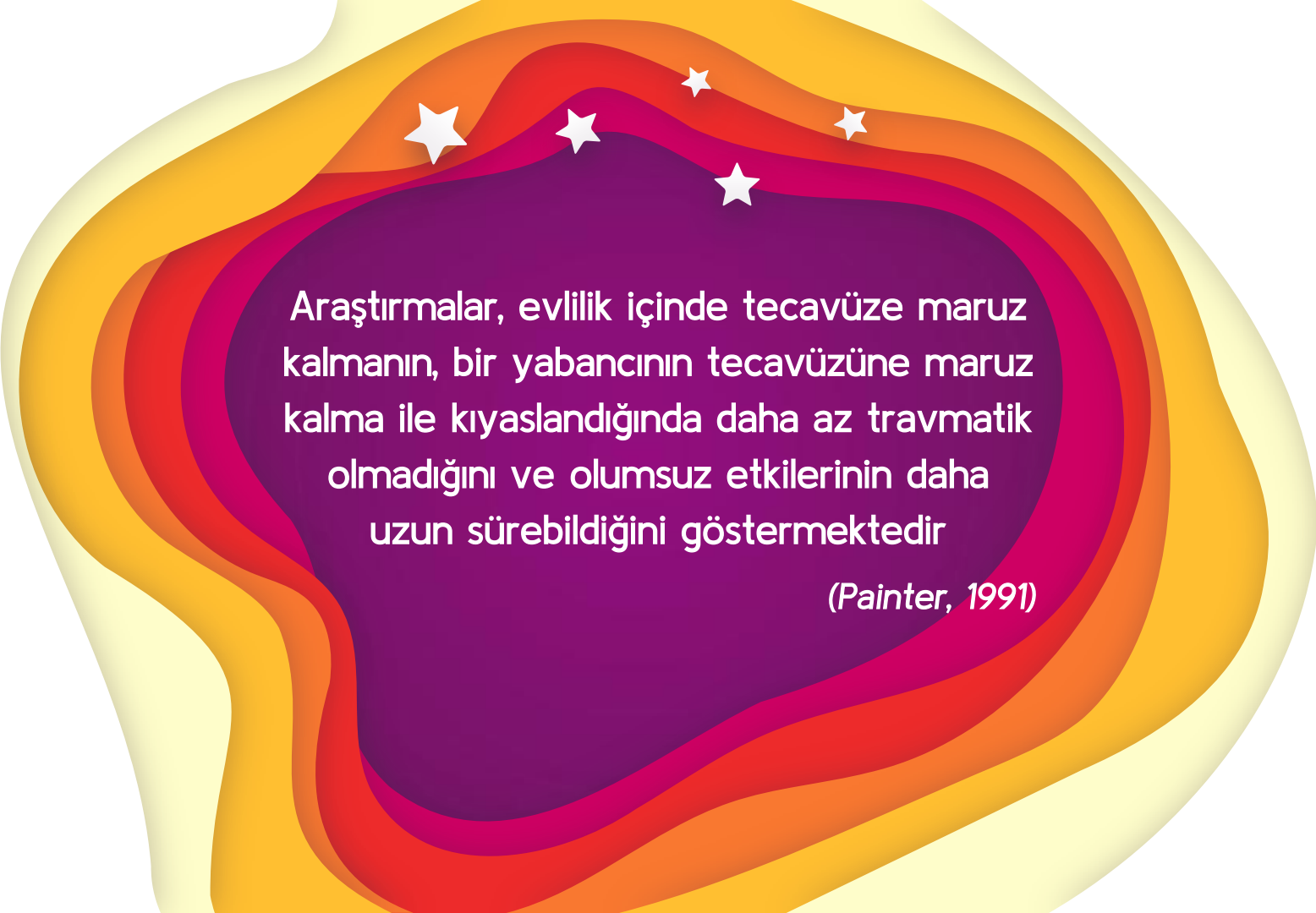
Dört türü bulunmaktadır

- Tamamlanmış cinsel eylem
- Girişimde bulunulmuş ancak tamamlanmamış cinsel eylem
- İstismar edici cinsel temas
- Temas bulunmayan cinsel istismar



- Cinsel eylemi bir Őiddet eylemi hale getiren esas unsur onay veya rıza eksikliĐidir.



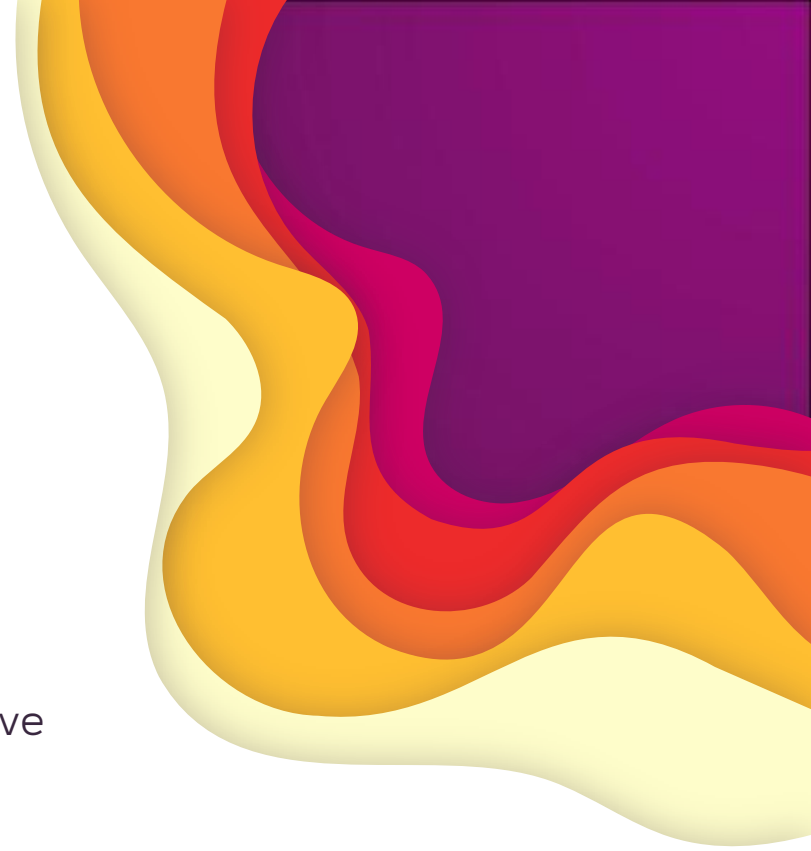


Arařtırmalar, evlilik iinde tecavze maruz kalmanın, bir yabancıнын tecavzne maruz kalma ile kıyaslandığıında daha az travmatik olmadığını ve olumsuz etkilerinin daha uzun srebildiğini gstermektedir

(Painter, 1991)

PSİKOLOJİK ŐİDDET

- Psikolojik Őiddetin üzerinde uzlařılan kesin bir tanımı olmamakla birlikte, kiřiyi kontrol altında tutmayı ve ařaęılamayı amaçlayan çeřitli davranıřları kapsadıęı sylenebilir (Ali ve McGarry, 2020).



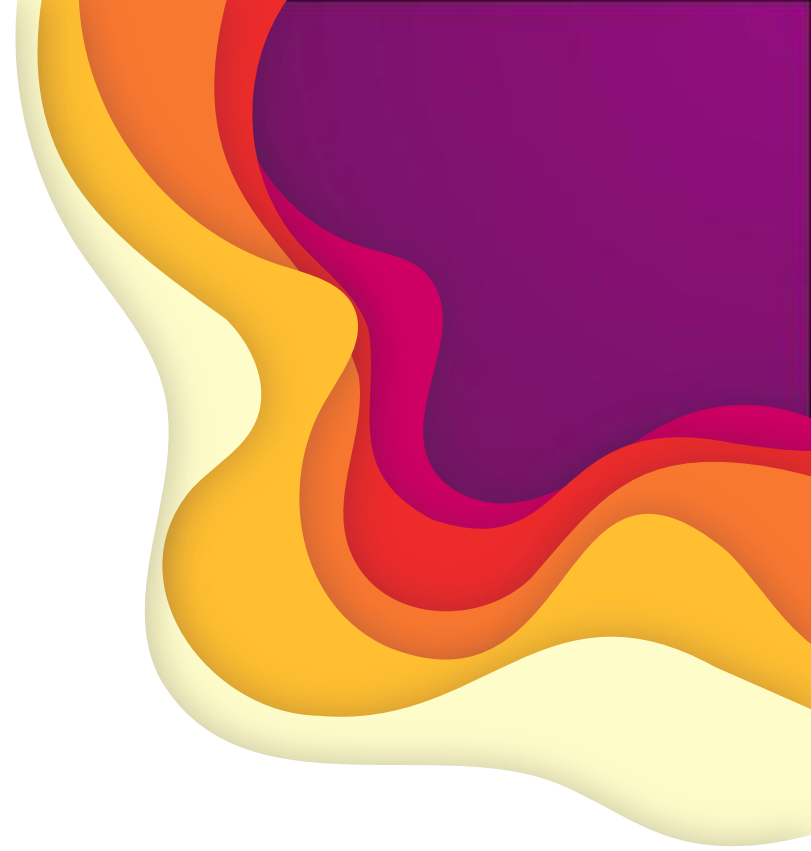
Psikolojik Şiddet

- Duvar örme (stonewalling)
- Israrlı takip (stalking)
- Gaslighting



Ekonomik Őiddet

- Ekonomik Őiddet kiŐinin para ve benzeri ekonomik kaynakları kazanmasını, kullanması ve elinde tutmasını engellemek veya kontrol etmek olarak tanımlanabilir (Ali ve McGarry, 2020).



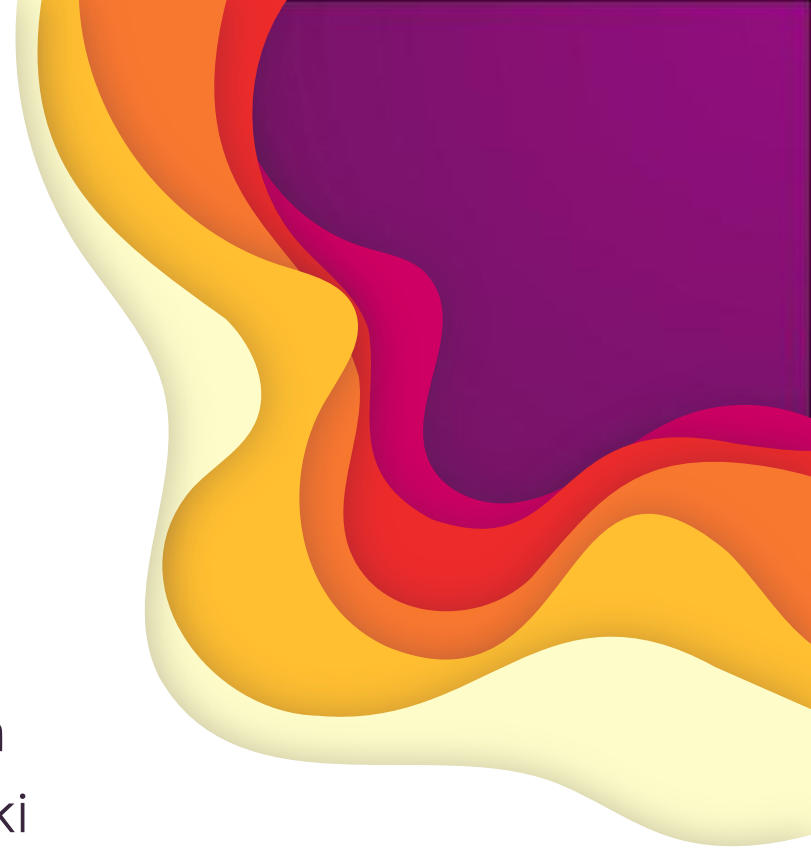
AİLE İÇİ ŐİDDET SIKLIK
ARAŐTIRMALARINA NE
KADAR GÜVENEBİLİRİZ?



Aile İçi Şiddet Sıklık

- Eşlerinden boşanmış veya ayrılmış kadınlarda fiziksel şiddet deneyimi %78
- Gelir düzeyi arttıkça fiziksel şiddet gördüğünü söyleyen kadınların oranı düşmektedir.
- Kadınların aileye eşlerinden daha çok gelir getirmeleri fiziksel şiddet riskini en az iki misli artırmaktadır

- Kadınların %14'ü en az bir kez istemediđi zamanlarda cinsel ilişkiye zorlanmaktadır
- Eđer bir kadının annesi de kendi eşinden dayak yiyorsa bu kadının da kendi eşinden dayak yeme olasılığı iki kat artmaktadır.



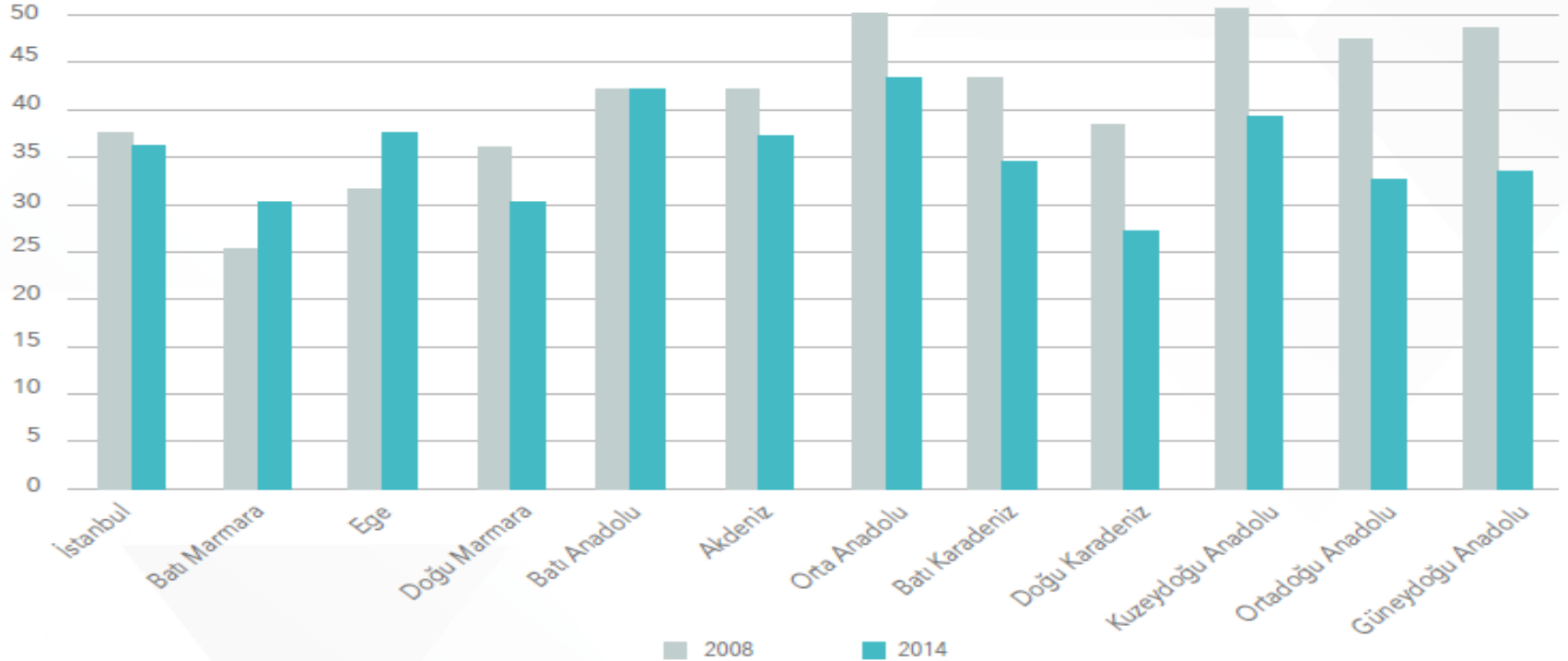
**Dünyadaki kadınların %35'i şiddete maruz
kalmaktadır (WHO, 2013)**



**Dünyada 700 milyondan fazla kadın 18 yaşına gelmeden
evlendirilmiştir (UNICEF, 2013)**

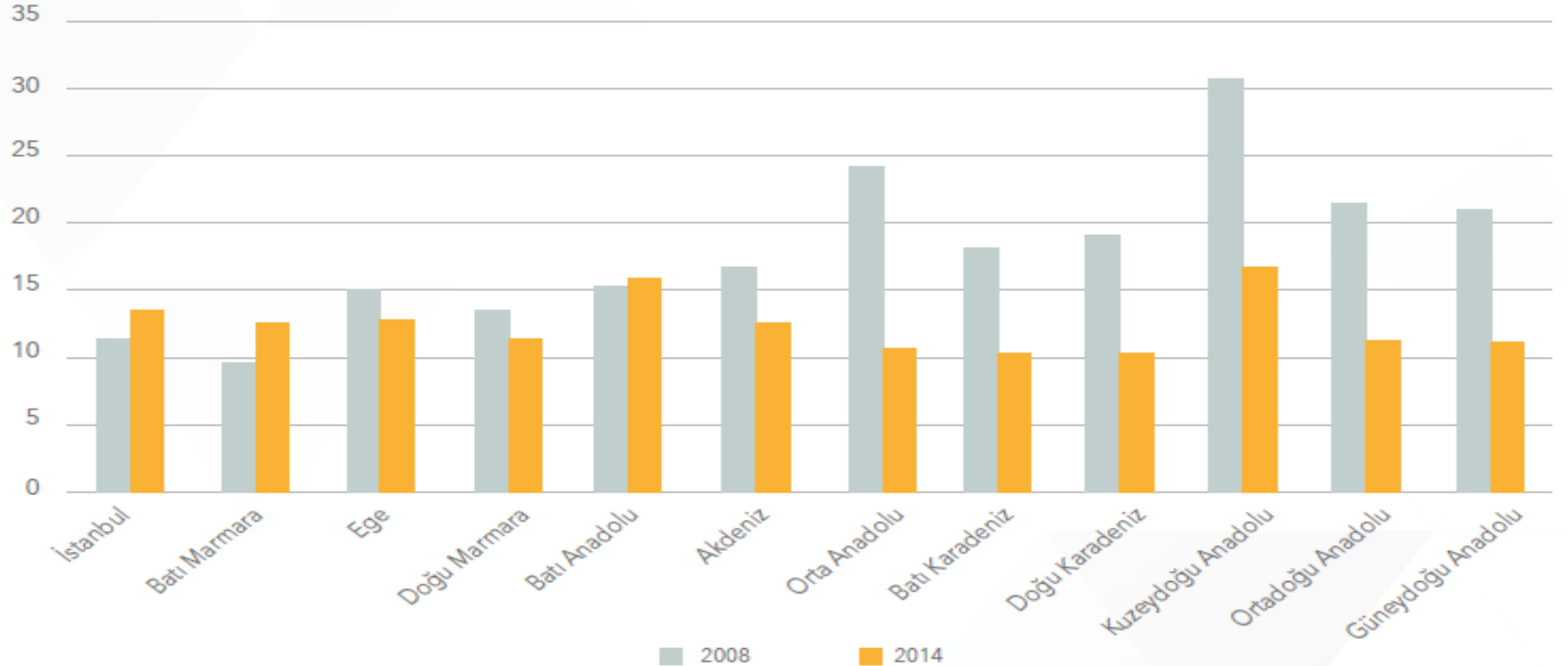
Türkiye’de Kadına Yönelik Aile İçi Şiddet Araştırması

Grafik 1. Fiziksel Şiddet Yaygınlığı: Eşi veya Birlikte Olduğu Erkeklerin Fiziksel Şiddetine Maruz Kalmış Kadınların Bölgelere Göre Yüzdesi (2008-2014)



Türkiye’de Kadına Yönelik Aile İçi Şiddet Araştırması

Grafik 2. Cinsel Şiddet Yaygınlığı: Eşi veya Birlikte Olduğu Erkeklerin Cinsel Şiddetine Maruz Kalmış Kadınların Bölgelere Göre Yüzdesi (2008-2014)



Ekonomik Şiddet Sıklığı

- Yaşamının herhangi bir döneminde maruz kalan kadınların oranı %30, son 12 ayda maruz kalan kadınların oranı ise %15'tir.
- Çalışmaya engel olma ya da bir işten ayrılmaya neden olma kadınlara yöneltilen ekonomik şiddet biçimleri arasında en fazla belirtilendir.

Israrlı Takip Sıklığı

- Türkiye genelinde, her 10 kadından yaklaşık 3'ü en az bir kez ısrarlı takibe maruz kalmıştır.
- Bununla birlikte en yaygın ısrarlı takip biçimleri, sürekli telefonla arama (%19), kısa mesaj, mektup veya e-posta gönderme (%8) ya da sosyal medya aracılığıyla takip etme (%6) ile kadının çalıştığı ya da yaşadığı yere gelerek rahatsız etme (%6) şeklindedir.

TARTIŐMA KONUSU

*Kadir Őeker davası
hakkında ne
düşünüyorsunuz?*





Teşekkürler!

Sorular?