

PRT 419 – BALKAN ARKEOLOJİSİ

Prof. Dr. Vasıf Şahođlu

Ders 3: Balkan Neolitiđi



Ankara Üniversitesi
Dil ve Tarih – Cođrafya Fakóltesi
Arkeoloji Bölümü
Protohistorya ve Önasya Arkeolojisi Anabilim Dalı



MÖ 7000lerde doğu Avrupa, yüksek dağlar ve büyük nehirler ve onların çevresindeki geniş ovalarla coğrafyası şekillenmiş, çoğunlukla sık ormanlık alanlardan oluşmaktaydı. Bölgede yaşayan insan toplulukları da farklı alanlarda – özellikle de nehir boylarında yoğunlaşmış gruplar halinde yaşıyordu. MÖ 7000li yıllardan itibaren Avrupa'ya ait olmayan yeni bazı elemanlar ortaya çıkmaya başlar ve bölgenin kaderi tamamen değişir. Bu yeni özellikler arasında arpa ve buğday, koyun ve geçi ile yeni yaşam tarzları en önemliler olarak ön plana çıkar.

Bu yeni tarım toplulukları tahılların evcilleştirilmesi ve hayvanların evcilleştirilmesi konusundaki becerileriyle öncekilerden ayrılır. Yeni gelen uygulamalar arasında sosyal değerler açısından da farklılıklar gözlenir. Bunlar arasında uzun süreli yerleşimler, depolama amaçlı olarak yiyeceklerin saklanması, ailevi bağların toplumda önemli bir role sahip olması ve atalarla ilgili hatıralar sayılabilir.

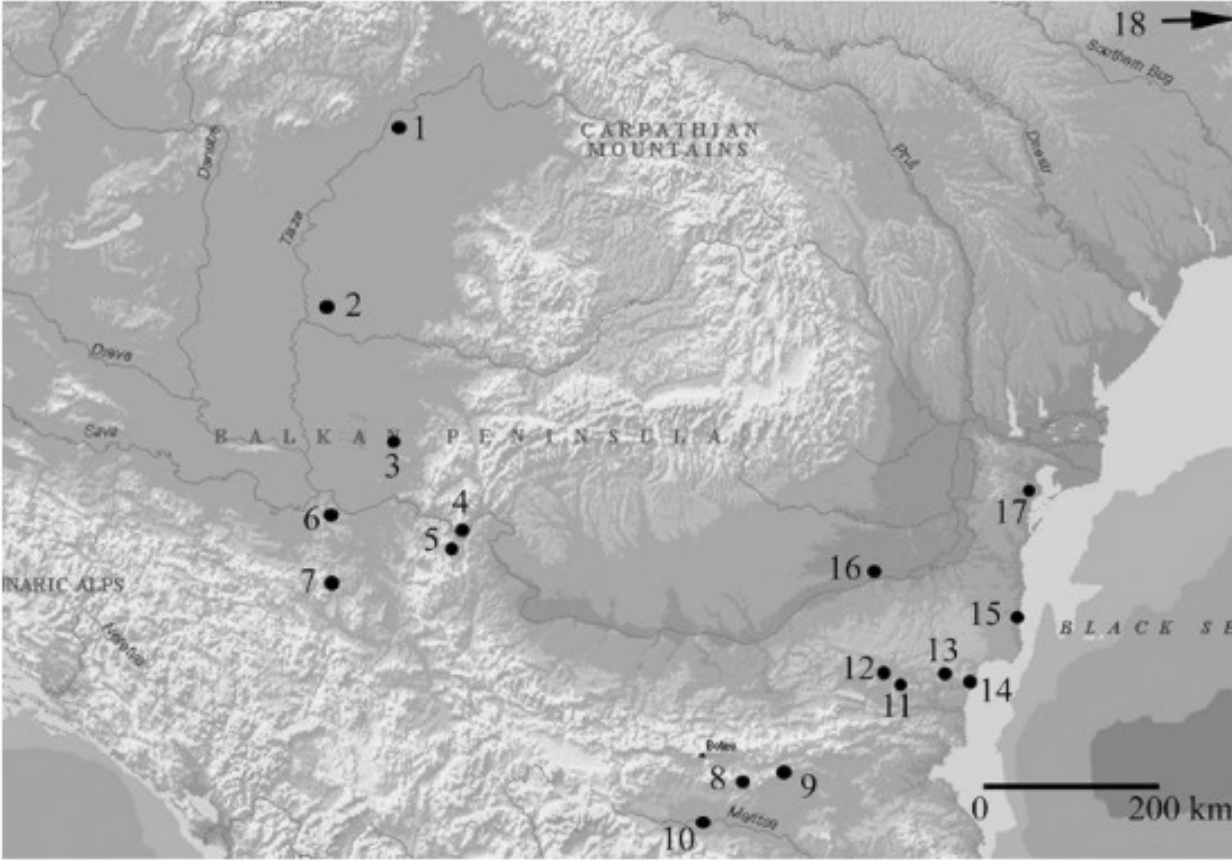
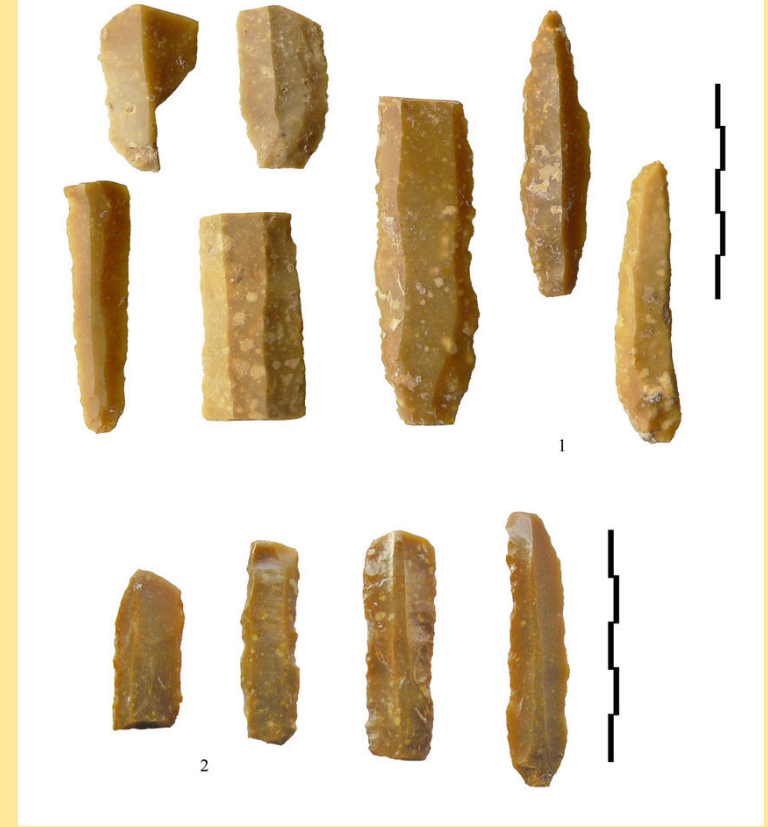
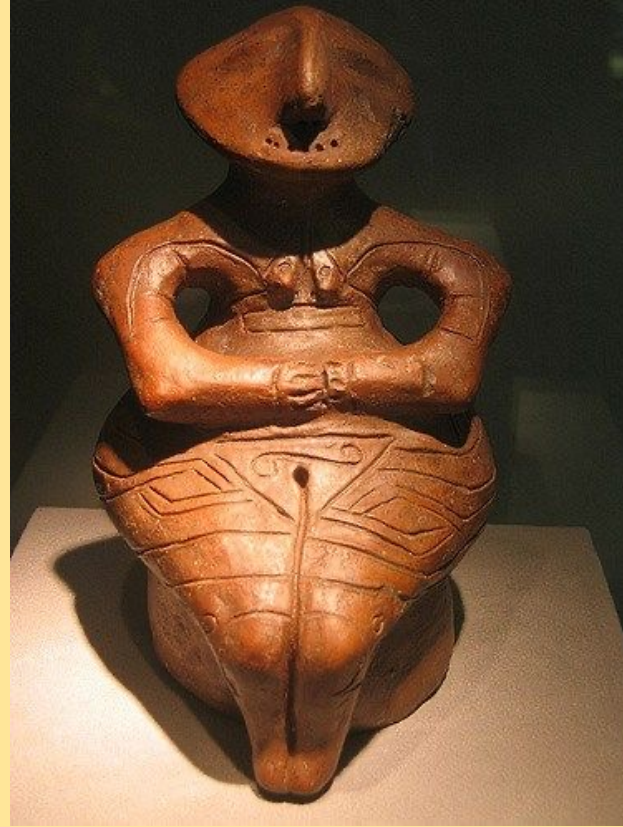


FIG. 8.1. Map of key sites in the Balkans and the Carpathian Basin: 1—Polgár-Csőszhalom; 2—Gorzsa; 3—Pařta; 4—Lepenski Vir; 5—Rudna Glava; 6—Vinča-Belo Brdo; 7—Grivac; 8—Ai Bunar; 9—Karanovo; 10—Dolnoslav; 11—Ovcharovo; 12—Polyanitsa; 13—Goljamo Delchevo; 14—Varna; 15—Durankulak; 16—Baia Hamangia; 17—Sabatinovka; 18—Nebelivka.

Bu dönemde, özellikle tarımsal faaliyetlerle ilgili yeniliklerin Avrupa'ya dışardan geldiği günümüzde genel olarak kabul gören bir görüştür çünkü tarım topluluklarının Anadolu ve Mezopotamya'da daha MÖ 7000 öncesinde oturmuş bir sisteme ulaştığı bilinmektedir. Birçok özelliğin doğudan geldiği genel olarak kabul edilse de özellikle domuz ve sığırın Avrupa içlerinde bir evcilleşme sürecinin sonucunda bölgede bulunduğu düşünülmektedir.

Avrupa'nın ilk tarım topluluklarının oluşumu, bu alana yeni gelen ve yeni bölgeler arayan insanların kolonizasyonu sonucunda gelişmiş olmalıdır.



Balkan coğrafyasında Neolitik Dönem yerleşimlerini karakterize eden özellikler, bu yerleşimlerde ele geçen arpa ve buğday, koyun ve keçi, sığır ve domuz ile perdeli taş aletler, seramik, pişmiş toprak figürinler ve özellikle ahşap malzemeyle yapılmış ve küçük kümeler halinde organize edilmiş mimari öğeler olarak sıralanabilir.



Karanovo Höyüğü

Balkanların en erken tarım toplulukları, genellikle Anadolu kökenli olup, ekonomileri evcilleştirilmiş bitkiler ve hayvanlar üzerine kuruludur. Höyükleşme gösteren yerleşimlerle düz yerleşimler bölgesel farklılıklar göstermekte ve bunun yanında boyalı seramik gelenekleri, figürin, kemik kaşıklar, damga mühürler, çakmaktaşı aletler ve kaba mallar da yine bu dönemde bölgesel gruplar oluşturacak şekilde farklılıklar göstermektedir.

Yaklaşık 1000 yıl süren bu temel tarımsal faaliyet döneminden sonra sosyal entegrasyon ve daha üstün teknolojilerle yapılan tarımsal faaliyetler sayesinde yerleşik hayatın temelleri daha da sağlamlaşmış ve daha merkezi yerleşimler oluşmaya başlamıştır. Bu dönemde, Balkanların daha çok güneyinde yaygın olan höyük yerleşimlerinin Tuna nehrinin kuzeyine de yayılmaya başladığını görüyoruz.

Balkan Neolitik Kùltürünün Genel Hatları

Güney Dođu Avrupa Neolitiđinin ilk 1000 yılında insanlar küçük topluluklar halinde yaşamışlardır. Bulgaristan'daki Karanovo Höyüđü veya Yunanistan'da, Tesalya'daki Sesklo gibi yerleşimler uzun süreli kullanım görmüş olsalar da birçok diđer yerleşim yeri kısa süreli iskanlara sahip olmuştur. Balkan cođrafyasında Neolitik Dönemle birlikte daha önceki Mezolitiđe nazaran çok daha fazla sayıda bir popülasyonun olduđunu görüyoruz.

Nehirler, vadiler ve eski göl yatakları en sevilen iskan alanlarını oluşturmaktadır. Yerleşimlerin savunma sistemine sahip olmaması ve yerleşmedeki yapıların birbiri ile aynı plana sahip olması, hiyerarşik yapının güçlü olmadığı barışçıl bir yaşama işaret eder. İyi fırınlanmış ve boya bezemeli seramik örnekleri yaygın olarak karşımıza çıkmaktadır. Taş alet yapımında kullanılan hammaddelerin çok daha hızlı bir şekilde yayıldığı görülür.

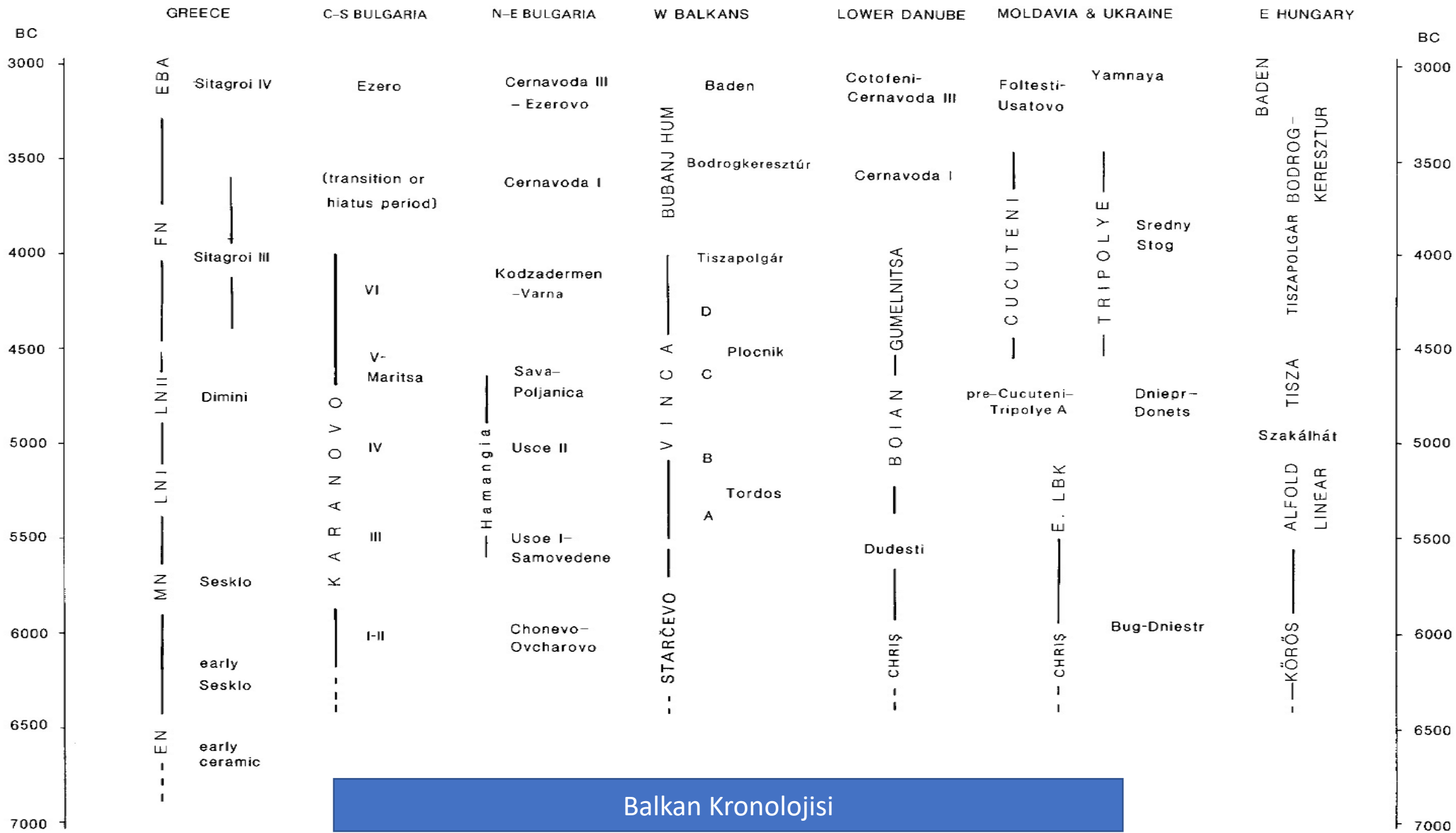
Hayvan ve insan formunda figürinler yerleşimde ve evlerde önemli bir role sahiptir ve toplumun tüm üyelerinin bu malzemelere erişimi bulunmaktadır. Maddi kültür öğelerinde gözlenen çeşitlilik, süs eşyaları olarak deniz kabuđu veya taştan yapılan boncuklardan bileziklere, pişmiş toprak mühürlere ve diđer taş aletlere kadar çok örnekle karşımıza çıkmaktadır.

Bu dönemde yabani hayvanların avlanmasına devam edilmiştir ancak birçok yerleşimde koyun, keçi, sığır ve domuz kemiklerinin bu yabani hayvanlardan sayıca çok daha fazla olduğu görülmektedir. Koyun ve keçi sayıca en yoğun olanlardır. Bunlar genellikle genç yaşta öldürülmüş olup büyük olasılıkla besin amaçlı olarak etleri için kesildikleri düşünülmektedir.

Tarımsal faaliyetler kapsamında tahıl ve baklagillerin yetiştirildiđi görülür.

Tüm bu genel karakteristikler, Balkanların çevresindeki güney batı Asya'da Türkiye'den İran'a hatta daha da doğuya uzanan güneyde İsrail'e kadar genişleyen bir coğrafyada, benzer şekilde karşımıza çıkmaktadır.

Gelişmiş Neolitik kültürün Anadolu üzerinden Trakya'ya ve oradan da Balkanlar'a uzandığı genel olarak kabul edilmektedir. Son yıllarda gerçekleştirilen DNA çalışmaları da bu konuda önemli ipuçları vermiş ve bu görüşü destekleyen sonuçlara ulaşılmıştır.



Balkan Kronolojisi

Güney-doğu Avrupa, MÖ 7000/6500 - 5500



Balkanlardaki Neolitik Çağ yerleşimlerinin dağılımına bakıldığında bunların tüm balkanlara yayılmaktan çok belli alanlarda gruplaştığı görülmektedir. Örneğin Bulgaristan'ın orta ve güney kısımlarında Meriç vadisinin bulunduğu alanlarda yoğun bir yerleşim göze çarpar. Tuna Vadisinde yine benzer bir resim bulunur. Merkez Sırbistan'ın en önemli yerleşmelerinden Starchevo, Belgrad yakınlarında, Tuna Nehri'nin sol kıyısında yer alır. Güney Macaristan'da veya büyük Macar ovasında da yoğun yerleşimler görülür. Bulgaristan ve Romanya arasındaki Karpat Dağlarının kıyılarında, Karpatların doğusunda da yoğun iskanlar görülür.

Yoğun iskan gören bir diğer bölge Meriç Nehrinin havzasıdır. Azmak Nehri'nin Nova Zagora bölgesinde 10x30km'lik bir alanda 12 erken dönem yerleşimi olduğu görülmüştür. Karanovo bu bölgededir. Azmak Höyüğü de diğer önemli bir yerleşimdir. Meriç Nehri'nin yukarısında örneğin Pazarcık'ın olduğu bölgede yine bir gruplaşma görülür.

Güney-doğu Avrupa, MÖ 7000/6500 - 5500



Meriç Nehrinin batı ve kuzeyinde, Topolnitsa Vadisinde Çavdar Höyük diğer önemli bir Neolitik yerleşimi oluşturur. Yine yukarı Tundsa Vadisinde Kazanluk, da önemli bir yerleşim yeridir.

Starcevo yerleşimi Tuna Nehri'nin sol kıyısında bulunur. Birçok Starcevo – Körös yerleşimleri genellikle çukur evlerden oluşan mimari özelliklere sahip olduklarından dolayı bu mimari kalıntılar çok iyi korunmuş şekilde ortaya konamamaktadır.

Macaristan Ovası'nın güneyindeki Tisza-Körös-Criş nehir kültürel yapısında bazı alanlarda gerçekten yoğun bir yerleşim dokusu görülür.

Güney-doğu Avrupa, MÖ 7000/6500 - 5500



Kuzey-doğu Bulgaristan'daki çukur evler genellikle rüzgarlı platolar üzerine kurulmuştur. Yine Arnavutluk'taki Burim ve Podgori yerleşimleri dağlık alanlarda yer almaktadır ki bu tip yerleşim alanları Balkanların tipik yerleşim yeri seçimine pek uymaz.

Neolitik Çağ yerleşimlerinin büyük bir bölümü alçak alanlarda, ve çoğunluğu da su kaynaklarına yakın yerlerde kurulmuştur. Bunlar nehir kıyıları, derelerin kenarları veya bazen bataklık alanlar bile olabilmektedir.

Örneğin Starcevo, geniş bir taşkın ovasında yer alır ve hem ağaçlık hem de bataklık alanların yakınında bulunur. Karanovo, yine bir dereye yakın bir konumda yer alır. Örneğin Struma Vadisindeki Galabnik, sürekli olarak taşkınların yaşandığı bir ovada yer almaktaydı.

Konu ile ilgili bazı Youtube Baęlantıları

<https://youtu.be/Pf7z6qEvSkw>

<https://youtu.be/8cHLnAgXLMY>