

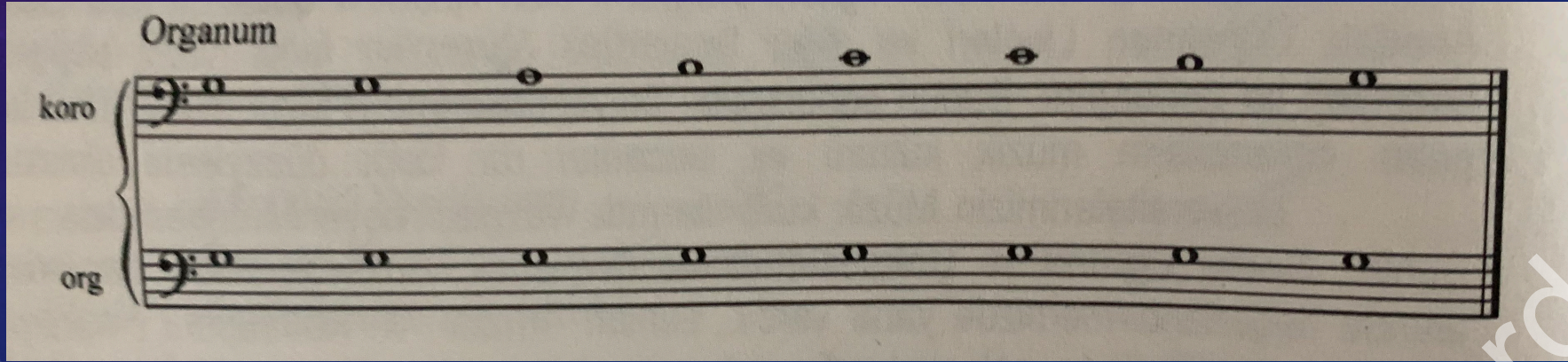
MUS375 KONTRPUAN VE FÜG I

ARDA ERDEM

Arda Erdem

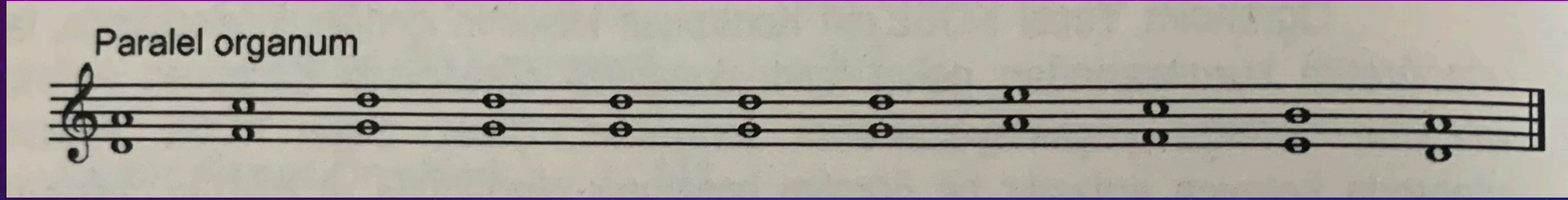
GİRİŞ

- Kilise korosuna bir bas partisi eklenmeye başlanır
- **Bordunus:** Koronun söylediği melodiye, bas partisinin tek perdeden eşlik etmesi (çoğunlukla tonik pedalı)
- **Organum:** Bordunus'a orgun eşlik etmesiyle oluşur. En basit türü **diaphonica banilica**'dır.

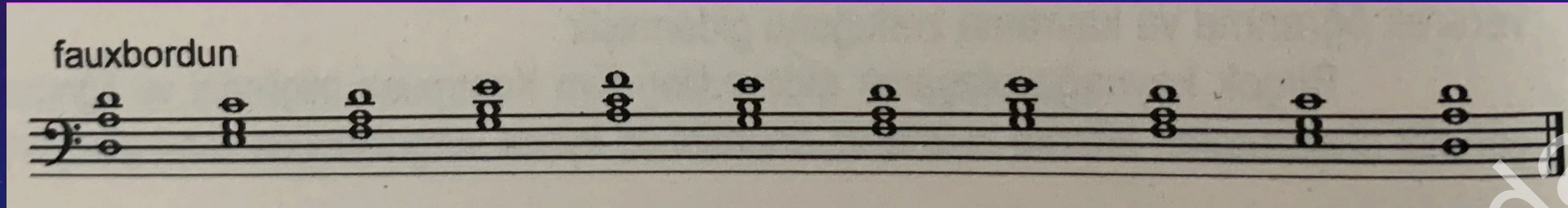


GİRİŞ

- Organum'un bir başka türü > paralel organum. Dörtlü, beşli ve bazen üçlü aralıklar kullanılır.



- **Fauxbourdon:** Üç sesli majör ve minör akorların kök ve birinci çevrimleri kullanılır.



GİRİŞ

- 12. yy'da, discantus, kontrpuanın temelini oluşturan bir tür olarak ortaya çıkar.
- Dis: çift / Cantus: Şarkı söylemek
- Ortaçağ, koro müziğinde iki partili şarkılara genellikle discantus denir.
- Kontrpuan teriminin 14 yy'da ortaya çıktığı düşünülmektedir

GİRİŞ

- G. P. Palestrina (1525-1594) ve G. Zarlino (1517-1590) yenilenmiş müzik teorisi
- Zarlino > Art of Counterpoint: Tonalite kavramı sistemleşir, kontrpuan ve füg teknikleri üzerine çalışmıştır
- J.J. Fux'un (1660-1741) **Gradus ad Parnassum** isimli latince kitabı, kontrpuanın tarihsel perspektife oturtulması ve öğretim tekniklerinin ortaya konması açısından önemli bir yapıttır.

GİRİŞ

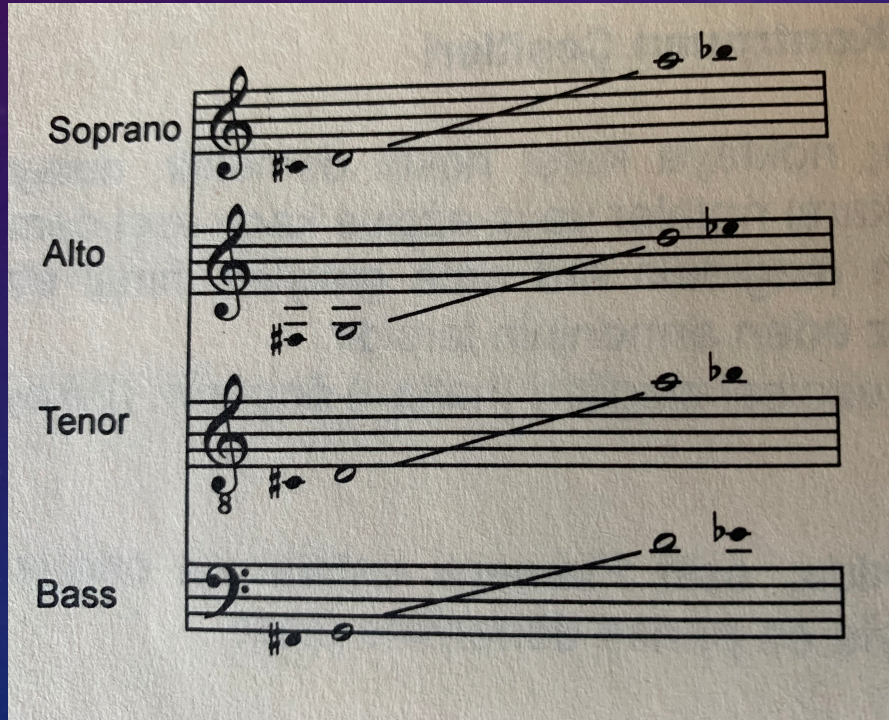
- **Sıkı Kontrpuan** (strict counterpoint): Kurallar açısından 17.yy'dan önceki dönemi kapsar
- **Serbest Kontrpuan** (free counterpoint): Kurallar açısından 17.yy sonrası dönemi kapsar

KURALLAR

- Kontrpuan, kaç partili olursa olsun, verilmiş olan bir melodiye karşı diğer parti(ler) için melodiler yazmaktır.
- Verilmiş olan bu melodiye **Cantus Firmus** denir.
- Verilen bu melodi değiştirilmez.

KURALLAR

- Partilerin ses sınırları aşağıdaki gibidir.



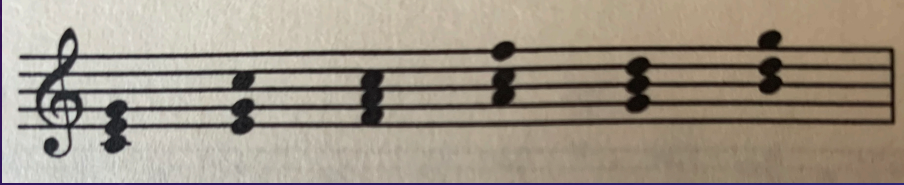
Arda Erdem

KURALLAR

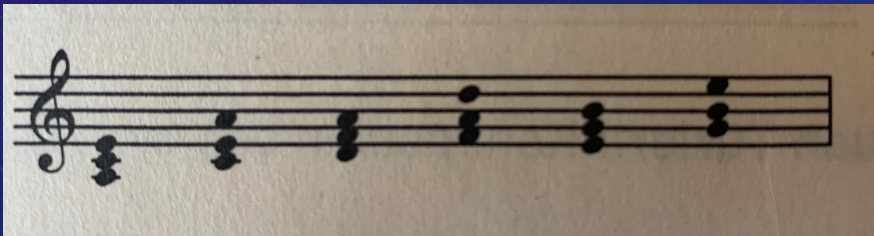
- İki partinin melodik hareketi ařağıdaki řekillerde olur
 - Düz hareket: İki partinin aynı anda aynı yöne gidiři
 - Ters hareket: İki partinin aynı anda ters yönlere gidiři
 - Eğri hareket: Bir parti tutarken diğzerinin inici veya çıkıcı hareketi

KURALLAR

- Kontrpuan'da kabul edilen akorlar:
 - Majör akor ve birinci çevrimleri



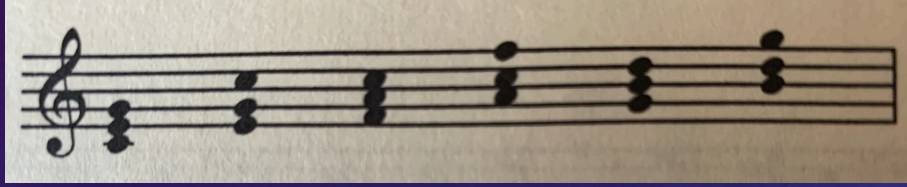
- Minör akor ve birinci çevrimleri



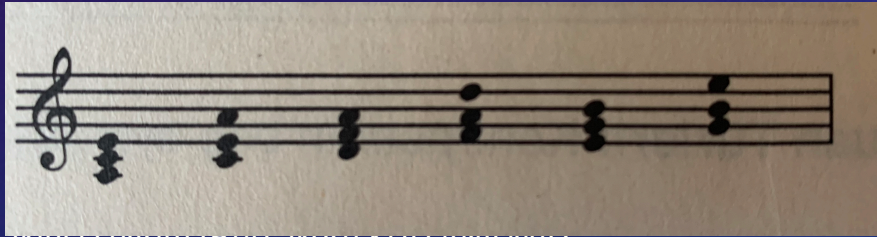
KURALLAR

- Kontrpuan'da kabul edilen akorlar:

- Majör akor ve birinci çevrimleri



- Minör akor ve birinci çevrimleri



- İkinci çevrimi (6/4) akoru KULLANILIMIZ

KURALLAR

- Kontrpuan'da uyumlu akorlara, melodi notası olarak aŖağıdaki yabancı notalar kabul edilir.
 - Gecikme (Retard)
 - İşleme (Broderie)
 - Geçit (Passage)

KURALLAR

- Kontrpuan'da aynı ölçü içerisinde yalnızca bir armoni kullanılır.
- Kontrpuan çalışmalarında aşağıdaki diziler kullanılabilir:
 - Majör
 - Minör
 - Doryen
 - Frijyen
 - Miksolidyen

Arda Erdem

KURALLAR

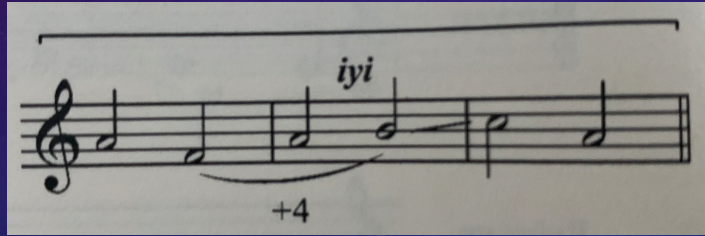
- Melodik:
 - Cantus Firmus'a karşı yazılacak olan melodiler akıcı ve güzel olmalıdır
 - Melodinin ilk sesi, tonalitenin temel sesi veya beşlisi olmalıdır
 - İkili, üçlü, tam dörtlü, tam beşli ve küçük altılı dışında melodik hareket yapılmaz
 - İnci hareketlerde tam beşliyi aşmamak gerekir
 - Gerekli hallerde oktav atlamasına izin verilir

KURALLAR

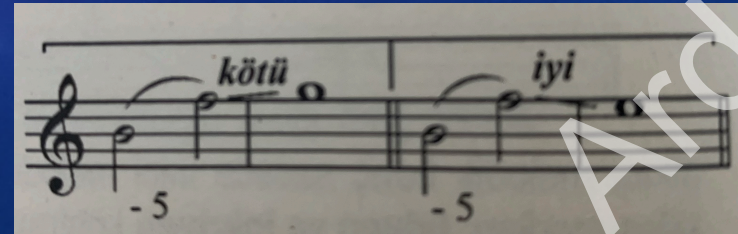
- Melodik:

- Artık ve eksik aralıkların kullanılması yasaktır ancak kimi hallerde kullanıma izin verilir:

- Melodik triton yasaktır ancak üst veya alt sesin aynı yöne yanaşık hareketinde buna izin verilir.



- Eksik beşli ve eksik dörtlüye ancak, ikinci sestem sonra gelen sesin yanaşık olarak ters yöne hareket etmesi koşuluyla izin verilir.



Arda Erdem

KURALLAR

- Melodik:
 - Aynı yöne doğru arka arkaya iki atlamalı aralık kullanılmamalıdır. Melodi olabildiğince yanaşık olarak hareket etmelidir.
 - Melodide kromatik hareket yasaktır
 - Melodi içerisinde bir sesin tekrar etmesi yasaktır. Ancak 8'liye izin verilir
 - Aynı sese dönüşlere, melodiyi monotonlaştıracağı için izin verilmez
 - Sekvensler (kalıp yapılar) arka arkaya kullanılmaz

Arda Erdem

KURALLAR

- Melodik:
 - Sekvensler (kalıp yapılar) arka arkaya kullanılmaz
 - Melodide arpej yapılmaz. Ancak kırık arpej (akor seslerinin birinin terse hareketi) yapılabilir
 - Atlayarak 7'li ve 9'luya gitmek yasaktır
 - Ölçü sonu ile diğer ölçü başında olabildiğince atlamadan kaçınmak gerekir
 - 8'li atlamadan sonra mutlaka ters yöne yanaşık gitmek gerekir

KURALLAR

- Armonik:
 - Paralel 5'li ve 8'li kullanmak yasaktır

The image shows two rows of musical notation, each with three measures. The first row is labeled 'yasak' (forbidden) above each measure. The first measure shows a single note on a treble clef staff, labeled 'paralel ünison' (parallel unison). The second measure shows two notes on a treble clef staff, labeled 'paralel tam 5'li' (parallel perfect fifth). The third measure shows two notes on a treble clef staff, labeled 'paralel oktav' (parallel octave). The second row is also labeled 'yasak' above each measure. The first measure shows two notes on a treble clef staff, labeled 'aynı yöne ünison' (unison in the same direction). The second measure shows two notes on a treble clef staff, labeled 'aynı yöne tam 5'li' (perfect fifth in the same direction). The third measure shows two notes on a treble clef staff, labeled 'aynı yöne oktav' (octave in the same direction).

- Artık ve eksik aralıklar dışında, diğer aralıklardan birisi, yarım ses olmak kaydıyla aynı yönde beşli ve oktava atlamalı olarak çözülebilir

The image shows a musical notation example with two staves. The first staff is in bass clef with a key signature of one sharp (F#). It contains two notes: a whole note on the second line (D4) and a whole note on the second space (A4). The second staff is in treble clef with a key signature of one sharp (F#). It contains two notes: a whole note on the first space (D4) and a whole note on the second space (A4). This illustrates a resolution of a perfect fifth interval.

KURALLAR

- Armonik:
 - Sıkı kontrpuan çalışmalarında yalnızca aşağıdaki akorlar kullanılır
 - Majör akor ve 1.çevrimi
 - Minör akor ve 1.çevrimi
 - Eksik beşli akorunun 1.çevrimi
 - Majör ve minör akorun 2.çevrimi istisnai olarak bazı durumlarda kullanılabilir
 - Peş peşe en fazla üç adet 3'lü ve üç adet 6'lı aralık kullanılabilir
 - Ünison'a atlamalı bir hareketle gitmek her zaman tercih edilmelidir

KAYNAKLAR

- DUPRE, Marcell; **Course de Contrpoint**, Bemol Müzik Yayınları; İstanbul 2004
- KÖSE, Yücel; **Uygulamalı Kontrapunt Öğretimi**, Arvo Yayınları; İzmir 2012
- PISTON, Walter; **Counterpoint**, W.W. Norton & Company; London 1970
- TUTU, Tevfik; **Çözümlemeli Kontrapunt**, Mey Yayınları; İzmir

Arda Erdem