

# **BOŞANMA**

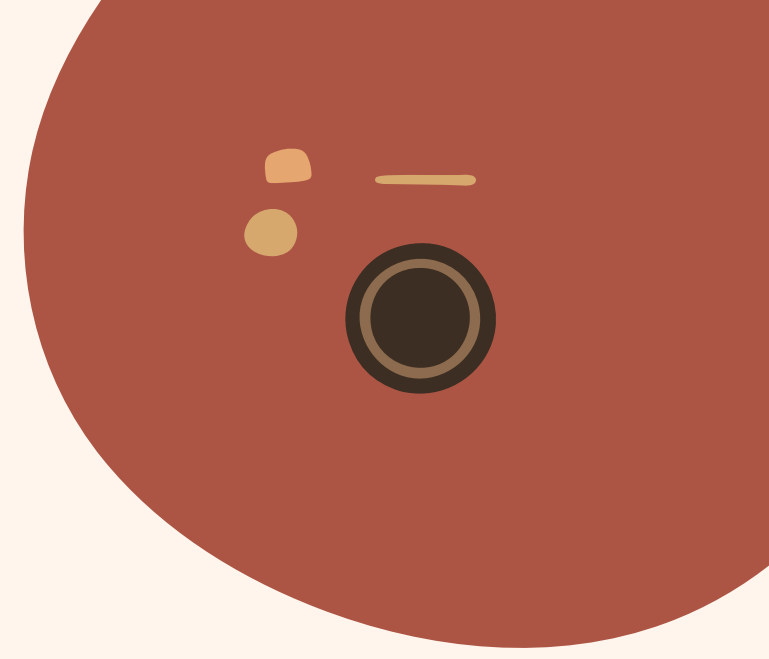
**Mesude Seven GÜRÇEN**

**Evlilik ve Aile Danışmanlığı Uygulamaları**

**Ders danışmanı: Prof. Dr. Serap NAZLI**



# Boşanma



Boşanma  
Nedenleri

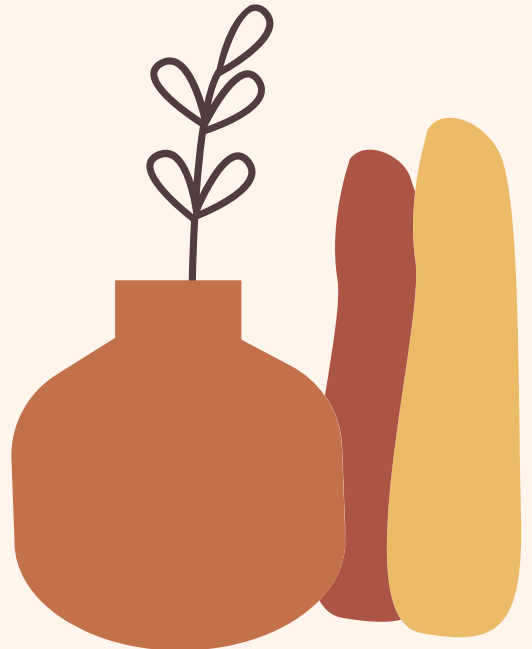
Boşanma Süreci

Modelleri

Boşanmanın Eşler  
ve Çocuklar  
Üzerindeki Etkileri

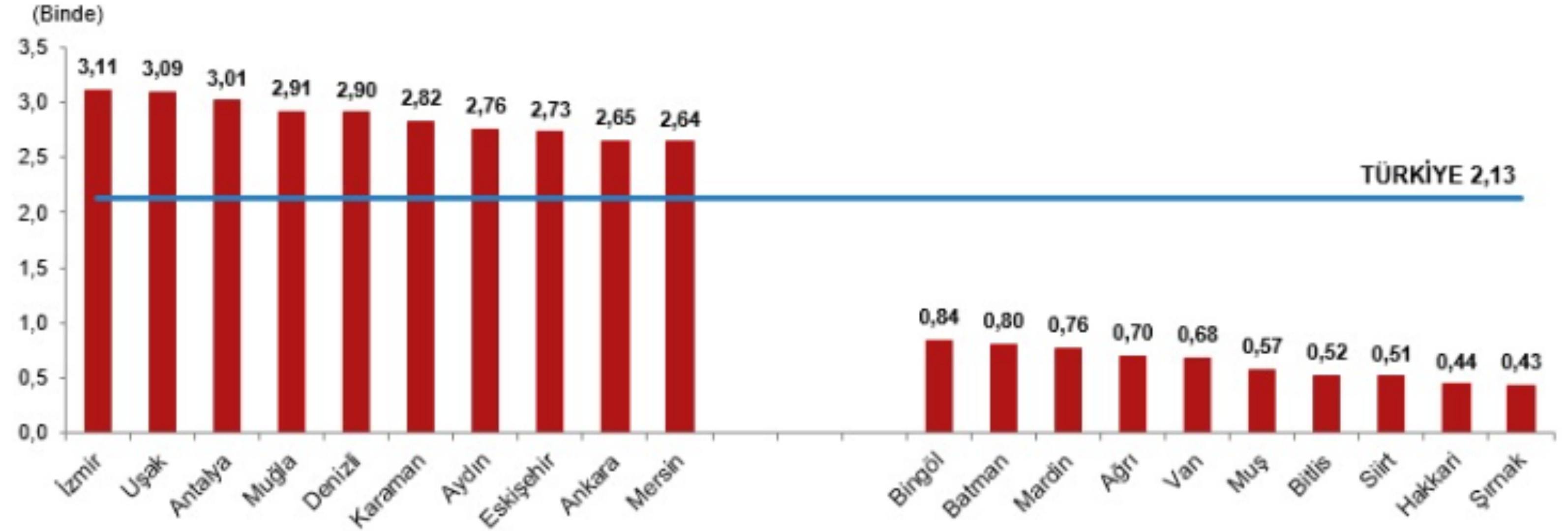
Boşanma  
Arabuluculuğu

Boşanma Sonrası  
Ebeveynlik



# Kültürümüzde boşanma ne anlama gelir?

Kaba boşanma hızının en yüksek ve en düşük olduğu 10 il, 2022



Yılda ortalama 900.000 aile

# Boşanma Nedenleri (döngüsel)

- Makro nedenler: kriz dönemleri, bilgi çağı
- Eşlerin evlilik öncesi birbirlerini yeteri kadar tanımamış olmaları
- Farklı sosyoekonomik ve kültürel çevreden gelmek
- Eşlerin birbirlerinin yaşam alanlarına girmeleri
- İletişim sorunları
- Kök ailelerin eşlere karışması
- Farklı beklentiler
- Kadının ekonomik bağımsızlığı
- Kıskançlık

Mahkemeye  
başvuranların  
%90'ı kadın

# Boşanma Modelleri

Waller (1951)

- 1- Eski alışkanlıkları kırmak
- 2- Yaşamı yeniden yapılandırmak
- 3- Yeni sevgi nesnelere aramak
- 4- Uyumun tamamlanması

Kessler (1975) Yedi Duygusal Evre

- 1- Gözünü açmak
- 2- Erozyon
- 3- Kopma
- 4- Fiziksel ayrılık
- 5- Yas
- 6- İkinci ergenlik
- 7- Araştırma ve sıkı çalışma

Bohannon (1970) Boşanmanın Altı İstasyonu

- 1- Duygusal boşanma
- 2- Hukuki boşanma
- 3- Ekonomik boşanma
- 4- Anne-baba olarak boşanma (coparental divorce)
- 5- Toplumsal boşanma
- 6- Ruhsal boşanma

Wiseman (1975) Kriz Teorisi

- 1- İnkâr
- 2- Kayıp ve depresyon
- 3- Öfke ve zıtlaşan duygular
- 4- Yeni yaşam tarzı ve kimliğe uyum sağlama
- 5- Kabul ve yeniden işlev görme



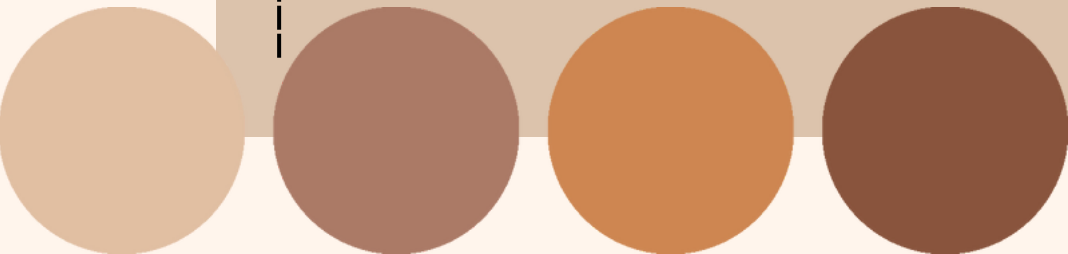
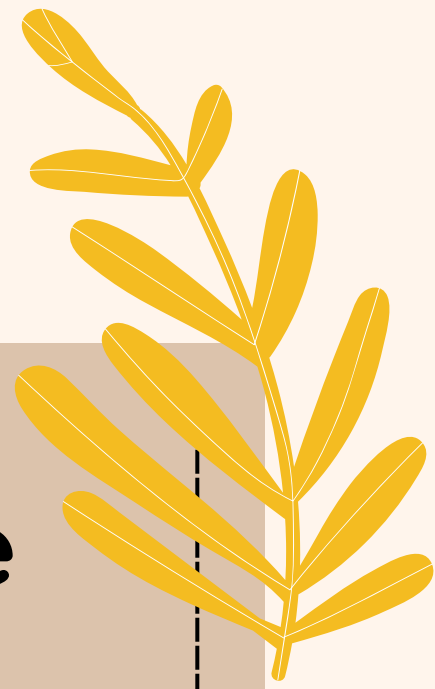
## **Boşanmayla birlikte:**

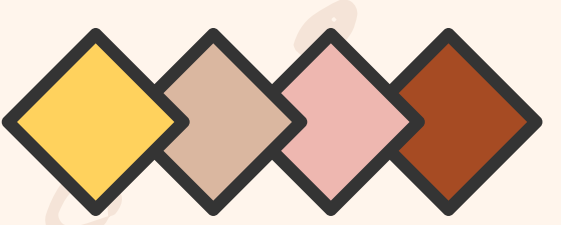
- **farklı bir eve taşınıp farklı bir düzen kurulması**
- **farklı bir şehre taşınılması**
- **ekonomik zorlukların baş göstermesi**
- **çalışmayan annelerin çalışmaya başlamasıyla anneye yaşayan çocukların evde yalnız kalmaları**
- **ebeveynlerin yeterli sosyal destek kaynaklarının olmaması**
- **çocukların velayet sahibi olmayan ebeveynle görüşme saatlerinin kısıtlanması**
- **velayet sahibi olmayan ebeveynin çocuklarından uzak yaşaması**



# Boşanma Uyumlu

1. Duygusal ve psikolojik olarak birbirlerinden ayrılmak ve ayrı kimlikler oluşturmak
2. Çocuklar varsa bekâr ebeveynler olmayı ve iş birliği yapmayı öğrenmek
3. Bütçeleri ayırmak ve bağımsız birer ekonomik varlık sağlamak
4. Sosyal ağları düzenlemek ve/veya yeniden kurmak
5. Mali meseleleri ve çocuğun velayeti için gerekli yasal adımları atmak.



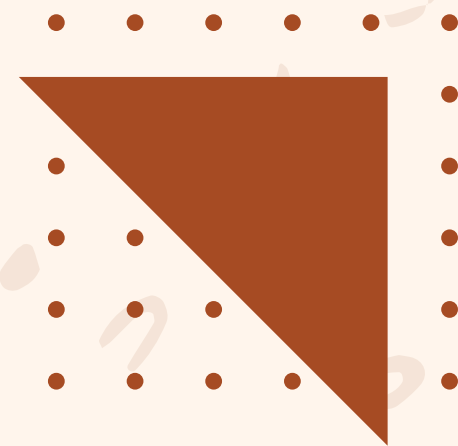
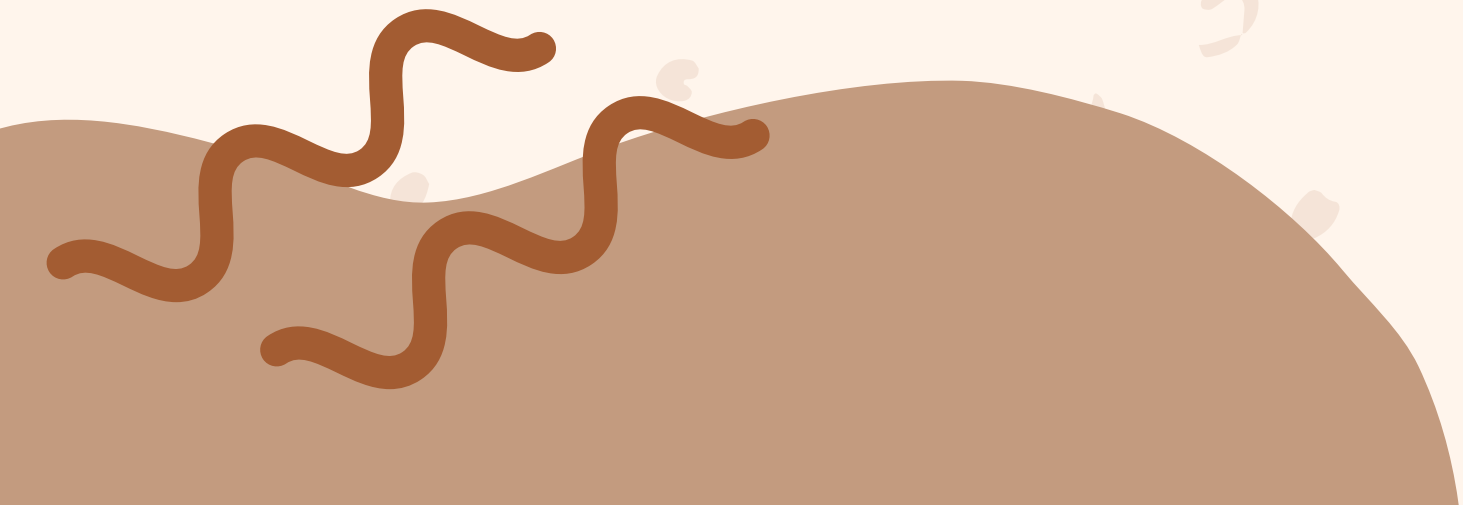


# Boşanmanın Eşler Üzerindeki Etkileri

”

Ekonomik  
Sosyal  
Psikolojik  
Ebeveynliğe ilişkin etkiler

”





# Ebeveynlięe iliřkin etkiler

**1.**

Yetiřkin gerilemesi



**2.**

Çocuklara taşıyabileceklerinden fazla sorumluluk yükleme/hiç sorumluluk vermeme

**3.**

Kendini soyutlama ve hiperaktivite

**4.**

řiddet ve istismar

# Boşanmanın Çocuklar Üzerindeki Etkileri

Çocukların çatışmalı bir aile ortamında büyümeleri yerine boşanmış bir ailede büyümeleri daha faydalıdır.



Bununla birlikte boşanmış ailelerin çocuklarının davranışsal, psikolojik, eğitsel sorunlar yaşama ihtimali daha yüksektir.

# Boşanmanın Çocuklar Üzerindeki Etkileri

To do list:

**Boşanmadan sonra çocuklar:**  
Kendini suçlama  
Hiçbir şey olmamış gibi davranma  
Ebeveynlere kızma/suçlama  
Anne-babayı barıştırmaya çalışma  
Depresyon  
Kabul

To do list:

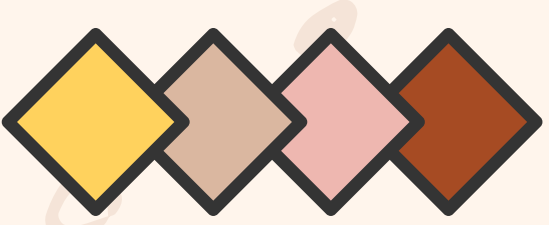
**Boşanmadan sonra çocuklar:**  
Suçluluk, Terk edilme korkusu,  
Öfke, Üzüntü, Yalnızlık, Uyku-yeme sorunları

# **Boşanma Arabuluculuđu**

**1980ler... Barıřtırmak veya boşanmayı engellemek (boşanmaları azaltıyor)**

- **Tarafları uzlařtırmak ve sađlıklı karar vermelerini desteklemek**
- **Yapılandırılmıř model**
- **Terapötik model**
- **İki ana uzlařma konusu: eřler arası iliřkiler ve ebeveynlik sorumlulukları**
- **KGRP**





# Boşanma Sonrası Ebeveynlik

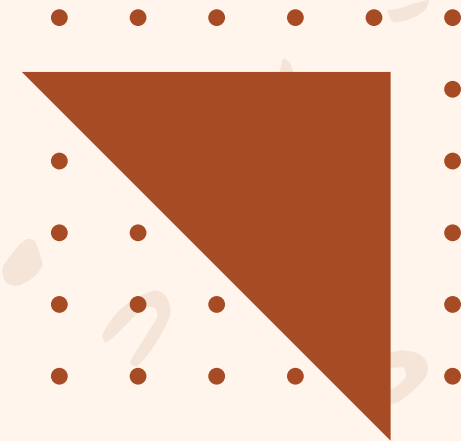
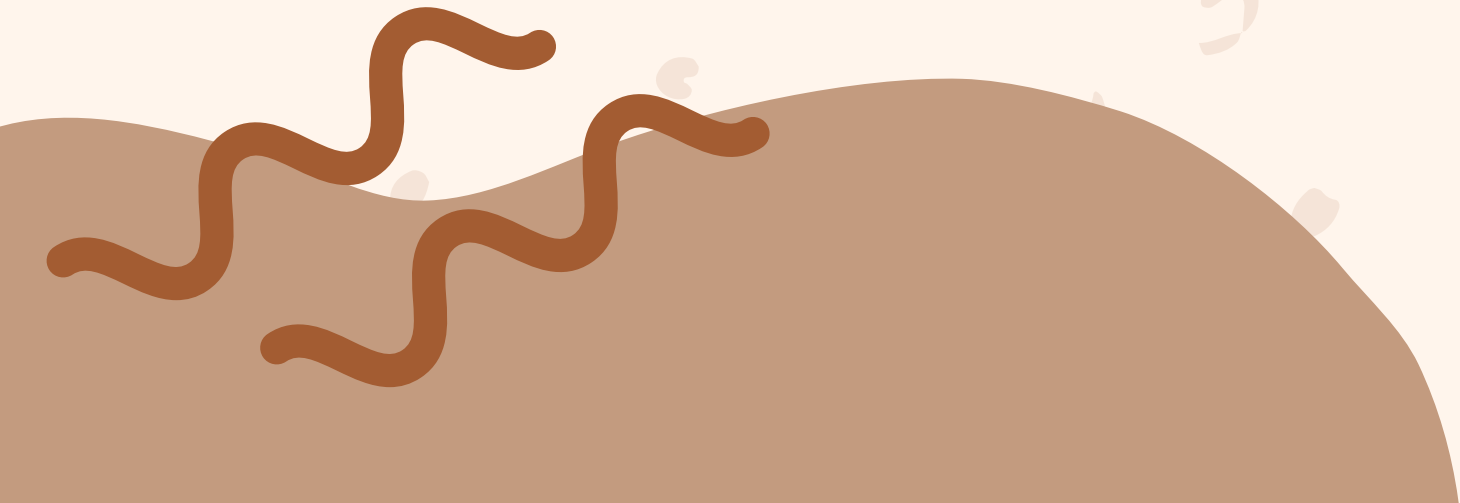


Partnering X

Parenting ✓



Bekar ebeveynliğin en zor yanlarından biri, anne babanın çocuğun üzerindeki etkisini ve diğer ebeveyn ile çocuk arasındaki ilişkinin kontrolünü bir ölçüde kaybettiğini kabullenmektir.



# KAYNAKÇA

- **Altunkeser, B. (2022). Fisher'ın boşanma sonrası yaşama uyum programının etkililiğinin incelenmesi (Tez No. 768142) [Doktora Tezi, Ankara Üniversitesi]. YÖK Ulusal Tez Merkezi.**
- **Erdemir-Aşıkoğlu, B. (2022). Boşanma sonrası birlikte ebeveynlik deneyimleri: Nitel bir çalışma (Tez No. 715446) [Yüksek Lisans Tezi, Aydın Adnan Menderes Üniversitesi]. YÖK Ulusal Tez Merkezi.**
- **Nazlı, S. (2021). Aile danışmanlığı.**
- **Nazlı, S. (2020). Evlilik ve aile psikolojik danışmanlığı.**
- **Özdemir, Y., Sağkal, A. S., Salman-Engin, S., Şakiroğlu, M. ve Çakıroğlu-Çevik, A. (2021). Birlikte Ebeveynlik Ölçeği: Ölçek Geliştirme, Geçerlik ve Güvenirlilik Çalışması. Türk Psikoloji Yazıları, 24(47), 40-58.**
- **TÜİK, (2023). Evlenme ve Boşanma İstatistikleri, 2022.**

