

POST-MORTEM MUAYENE 3

Prof.Dr.T. Halûk ÇELİK

**Ankara Üniversitesi Veteriner Fakültesi
Gıda Hijyeni ve Teknolojisi Bölümü**

❑ **Kalp ve kalp kesesinin muayenesi**

Perikard longitudinal bir kesitle üst bağlantı yerine kadar açılarak fibrin ve/veya apse birikintilerinin varlığı ile pericarditis traumatica`ya bağlı fibröz büyümeler ve seroza tüberkülozu yönünden muayene edilir.

Bunu kalbin dış yüzünün vizuel inspeksiyonu takip eder.

Kalbin muayenesi için her iki ventrikülden geçecek ve aradaki bölmeyi açacak şekilde uzunluğuna bir kesit yapılır.

Kalbin içerisindeki kan muayene edilir. Daha sonra kulakcıklar kalp ucuna kadar kesilerek kalbin tamamı incelenir.

- ✓ Kalbin muayenesinde özellikle kalp içerisindeki kalıntı kanın yapısı, endokardda peteşiyal kanamaların varlığı, myokardda ve bağ dokuda sistiserklerin ve ekinokokların varlığı, kalbin renk ve konzistens yönünden muayenesi yapılır.

Kalbin Muayenesi

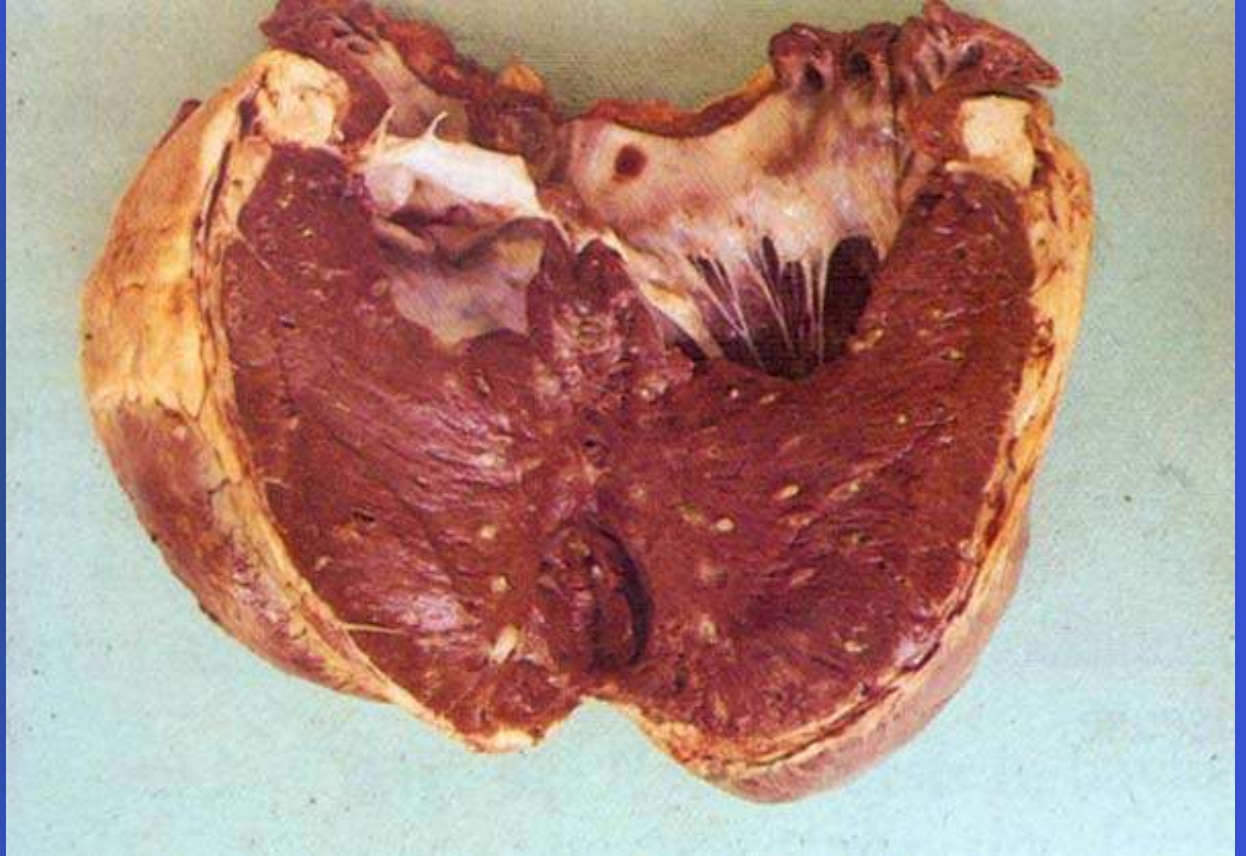


**Kalp hemoraji,
dejenerasyon,
endokarditis, sistiserk
ve ekinokok
bakımından incelenir.**

**Kalp muayenesi özellikle
sistiserk teşhisi yönünden
çok önemlidir.**

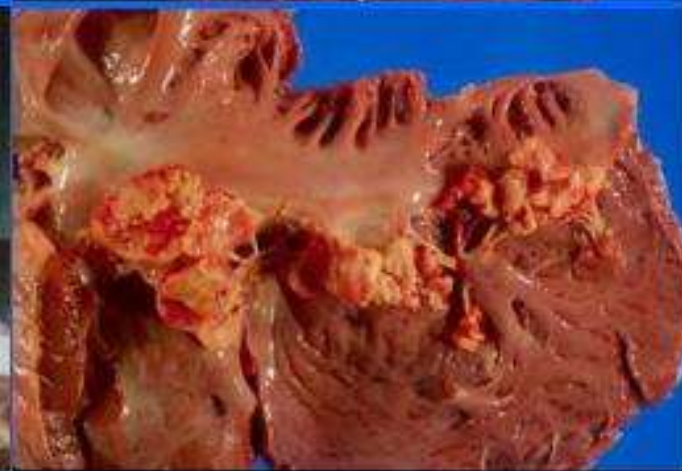
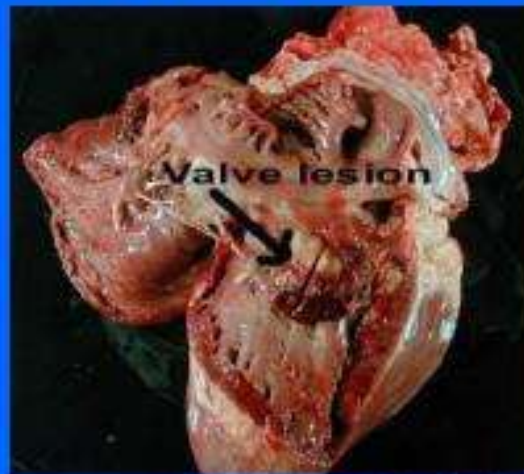


- **Pericardium ; pericarditis ve hemoroji yönünden kontrol edilir. Ayrıca RPT'de yapışmada vardır.**
- **Daha sonra kalbe longitudinal kesit yapılarak sol, sağ ventrikül ve atriumlar açılır.**
- **Endokarditis, dejenerasyon, hemorajiler, sistiserk ve kist hidatikler analiz edilir.**
- **Perikarditis halinde yapışmalar seröz zarlarda tüberküloz lezyonları incelenir.**
- **Septisemide kalp kası lapamsı halde, 6 aylığa kadar olan danelerde şap lezyonları, kanama derecesi saptanması.**



Common Heart Lesions

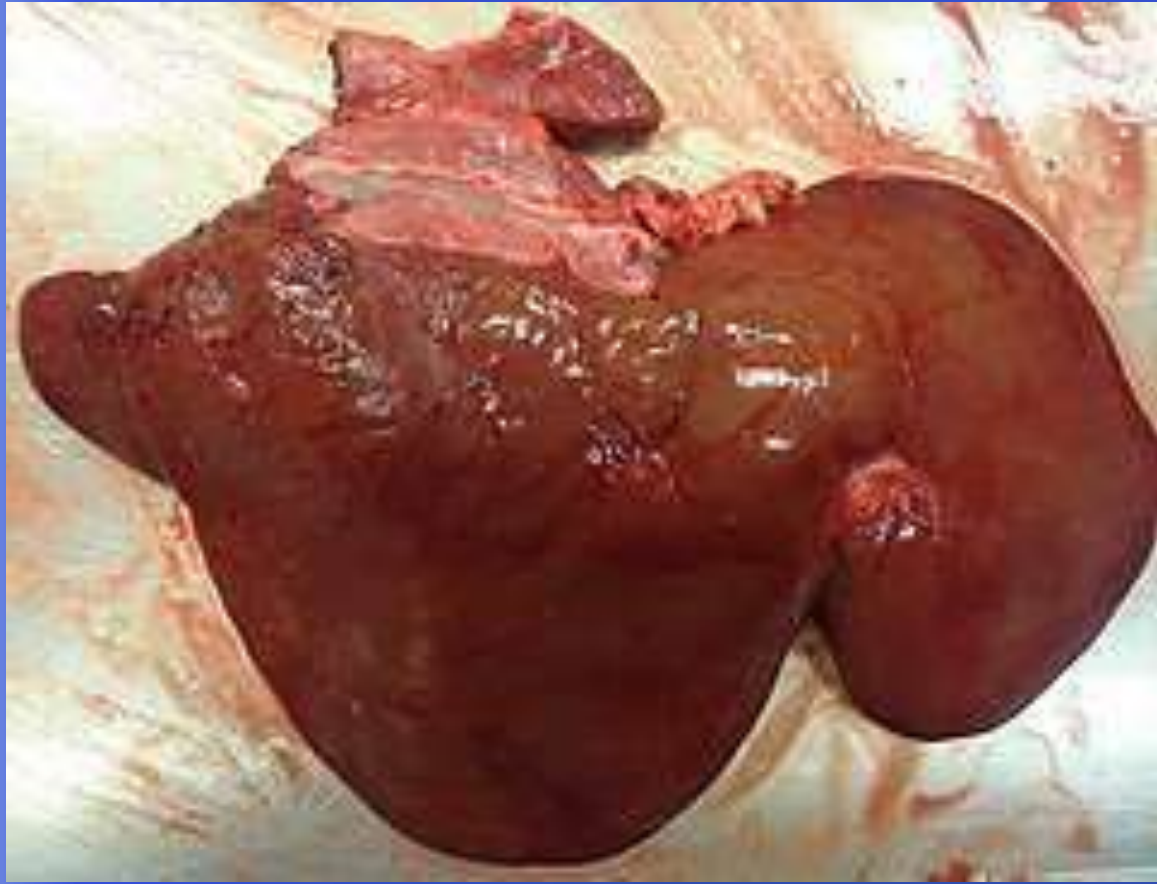
Notice the "cauliflower" lesion on the walls of the hearts in the above photos. This is a thrombus (blood clot adhered to a blood vessel or the heart) and is usually found on the valves of the heart



❑ **Karaciğerin muayenesi**

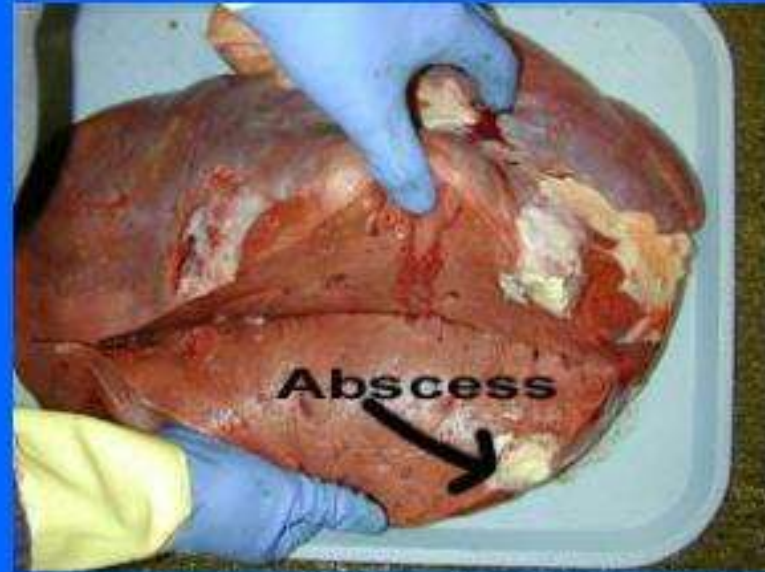
- ❖ Karaciğer, özellikle büyüklüğü, lob kenarlarının inceliği ve kalınlığı, yağ dejenerasyonu ve parazit odaklarının varlığı ile rengi yönünden muayene edilir.
- ❖ Palpasyonda bütün parmaklar ile karaciğer dokusu üzerine eşit şekilde basınç uygulanarak yapılan palpasyonda siroz, sertleşmeler gibi konzistens değişiklikleri saptanır.
- ❖ Karaciğer lenf yumrusu olan Lc. hepatici kolayca bulunan, 1-7 cm uzunluğunda ve sayıları 6-15 arasında değişen lenf yumrusudur.

- ❖ Muayenede gerekli görüldüğünde büyük safra kanallarından geçecek şekilde karaciğere derince bir kesit yapılır ve kesilen safra kanallarına dışarıdan basınç yapılarak *F. hepatica*, *Dicrocoelium dentricum* gibi paraziter invazyonlar ya da bunların reaksiyon ürünleri saptanır.
- ❖ Safra kesesi ise dışarıdaki yangısal değişiklikler ve kalınlaşmalar ile içeriğinde yabancı madde varlığı yönünden muayene edilir. **Ayrıca safra kesesi bakteriyolojik et muayenesi açısından büyük önem taşıdığından muayenenin sonuna kadar uzaklaştırılmamalıdır.**



Common Liver Lesions

Both of the above pictures are examples of liver abscesses. The abscesses are the yellow to white spots on the liver. Not all abscesses may be evident from the surface of the organ. It is important to cut into the organ to see if there is abnormal tissue or abscesses within the organ



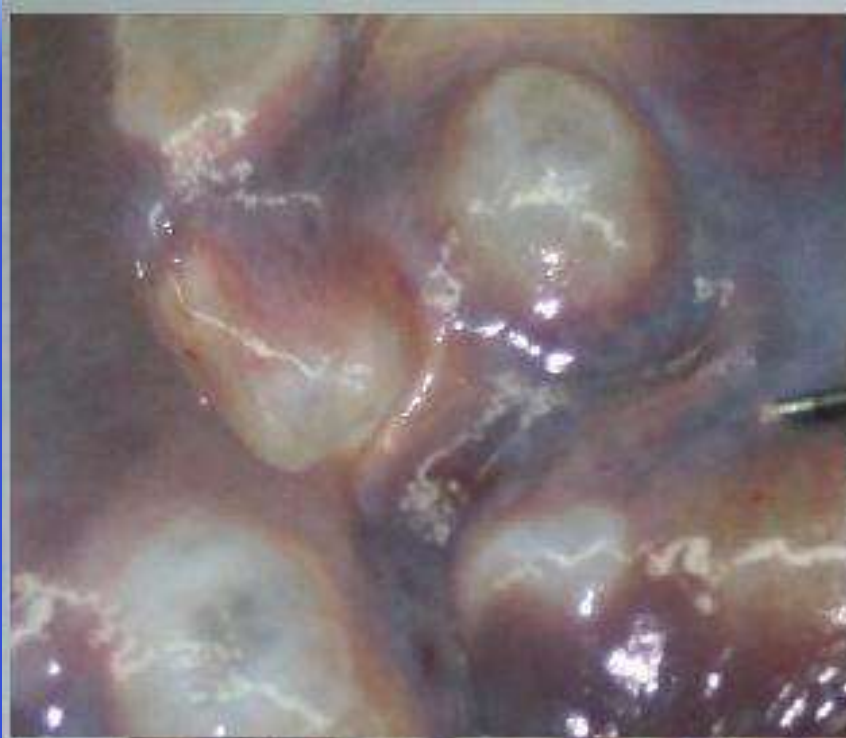
268



268 Tuberculosis (slow generalisation) – liver: cattle
Large numbers of caseocalcified nodules of identical size suggest a sudden haematogeneity. The lymph nodes of the hilum showed identical caseocalcified nodules, apparently at the same stage of evolution. The lungs and pleura were also affected in the same way.

Differential diagnosis: Pyogenic abscesses;
Necrobacillosis; Metastasis of neoplasia;
Actinobacillosis.

Decision: Total condemnation.



❑ **Dalağın muayenesi**

Dalağın her iki yüzü önce inspeksiyonla, sonra palpasyonla muayene edilir. Pulpanın muayene edilmesi amacıyla gerekirse dalağa uzunlamasına kesit yapılır.

Dalak kenarlarının kalınlaşmış, büyümüş olması, renk ve konzistensi başta antraks ve septisemik hastalıkların teşhisinde büyük önem taşır.



❑ **Böbrek ve idrar kesesinin muayenesi**

- ✓ Böbrek muayene edilmeden önce kapsülasından çıkarılmalıdır.
- ✓ Akut milier tüberküloz şüphesinde böbrek gövdeden ayrılarak dikkatlice muayene edilmelidir. Zira milier tüberküloz çoğu zaman güçlükle teşhis edilebilmektedir.
- ✓ Yine başta salmonellozis olmak üzere infeksiyon hastalıklarında böbrek üzerindeki küçük kanama odakları ve nekrozların olup olmadığı muayene edilmelidir.
- ✓ Böbrek lenf yumrusu olan Lnn. renales, (A. renales ve aorta arasında lokalize) insize edilerek muayenesi yapılmalıdır.
- ✓ Şüpheli durumlarda idrar kesesi açılarak mukozaya ve içerik dikkatlice muayene edilmelidir.



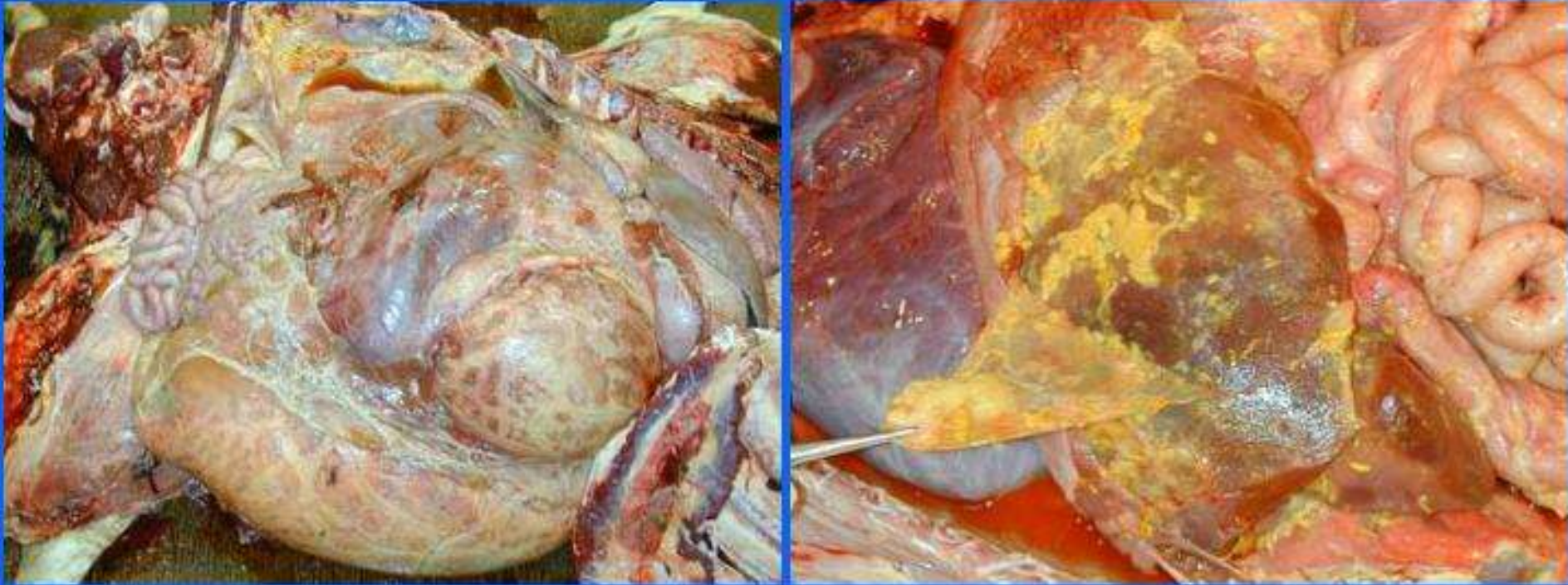
❑ **Mide ve bağırsakların muayenesi**

- ✓ Mide ve bağırsakların muayenesinde seröz zarların, damarların doluluk durumu, tüberküloz, yangısal bozukluklar ve paraziter invazyonların varlığı aranır.
- ✓ Şüpheli durumlarda mide-bağırsak içeriğinin muayene edilmesi gerekir.
- ✓ Başta tüberküloz olmak üzere infeksiyon hastalıklarının saptanmasında karın ve bağırsak bölgesine lokalize olan Lc. coeliacum, Lc. mesentericum craniale ve Lc. mesentericum caudalenin oluşturduğu lenf yumruları insize edilerek muayene edilir.



Lesions in the Abdomen

The below photos depict an infection in the abdomen, called peritonitis. The yellow material is a fibrin and may be easily pulled off of the tissue surface depending how long the disease has been going on



MEZENTERIAL VE İNTESTİNAL LENF YUMRULARINDA PRİMER KOMPLEKS

217



217 Tuberculosis (primary complex) – intestine and mesenteric lymph node: cattle Nodules of calcified caseous tuberculosis were identified underneath the intestinal serosa. The corresponding mesenteric lymph node was equally involved. The lesions in the lymph node justified its hypertrophy and the fluid it contained.

Differential diagnosis: Neoplasia.

Decision: Approval with elimination of the intestine.

❑ Cinsiyet organlarının muayenesi

İneklerde uterus önce inspeksiyon ve palpasyonla muayene edilir. Uterus, vajina ve vulva özellikle kesimden önce doğum halinde, vajina salgıları veya uterus yüzeyinde patolojik bozukluklar gösteren hayvanlarda dikkatlice gözden geçirilir.

Dişi hayvanlarda uterus, erkek hayvanlarda ise insan gıdası olarak tüketilebilen testisler enine bir kesitle açılarak tüberküloz ve yangısal bozukluklar yönünden muayene edilmelidir.

□ Karkas muayenesi

- Karkasın muayenesinde karkasın genel kondisyonu, besi durumu özellikle yağ dokusu, renk değişiklikleri (patolojik veya fizyolojik sarılık) ve konzistens yönünden muayene edilir.
- Buna ilaveten, bağ dokusu, diyafram, kemik, eklemler, karın ve göğüs boşluğu, pleura ve periton ile generalize infeksiyonlar yönünden et lenf yumruları muayene edilir.
- Ayrıca karkasın genel yapısı, rengi, kanın akıtılma durumu, kokusu, apse ve tümör gibi patolojik durumlar yönünden muayene edilir.
- Göğüs ve karın boşluğu sıvı toplanması, anormal koku, yangı, apse ve tüberküloz yönünden muayene edilmelidir.



Danalarda Et Muayenesi

- Genel olarak sığırlarda belirtilen sistematik dahilinde muayene yapılır. Danalarda ayrıca;
 - Ağız ve dilde şap (ayrıca kalp), dana difterisi
 - İnce bağırsaklarda dizanteri
 - Eklemlerde poliartritis (septik yada pyemik)
 - Abomazumda peptik ülser
 - Göbek bağında omphalophlebitis (bakt. Mua.)
 - Tüberküloz yönünden mezenterial ve hepatik lenf yumru muayenesi
 - Gövdenin kongenital bulaşan *Cycticercus bovis* yönünden incelenmesi

Koyun ve Keçilerde Et Muayenesi

- Sığırlara nazaran daha az detaylı muayene gerektirir. Küçükbaş hayvanlarda iç organlar karkas üzerinde muayene edilir.
- Deri; çiçek ve uyuz yönünden
- Dalak; antraks açısından önemli, ayrıca kist hidatik ve neoplaziler yönünden
- Karaciğer; distomlar, kist hidatit, *Cys. tenuicollis*, tüberküloz, siroz ve aktinomikoz
- Akciğerler; metastrongyluslar, kist hidatitler, *Cys. tenuicollis*, tüberküloz ve pseudotüberküloz yönünden
- Beyin; *Coenurus cerebralis*, kuduz,
- Burun boşluğu; oestrus ovis ile dil mavi dil
- Ayaklar; şap ve mavi dil
- Mide ve bağırsaklar; trichostrongylidealar, veba ve paratüberküloz yönünden incelenir.