

Çocuk Psikopatoloji Modelleri,

Doç. Dr. Dilek Sarıtaş Atalar

VAKA ÖRNEĞİ

Jorge, akademik sorunları nedeniyle sevk edildiğinde neredeyse 14 yaşındaydı. 4. sınıftan beri derslerinde ortalamasının çok altında performans gösteriyordu, konsantre olmakta güçlük çekiyordu ve “fazla sessiz ve gergin” olarak kabul ediliyordu. Geçen dört yaz boyunca okumasını geliştirmek için fazladan dersler almıştı ama şu anda üçüncü sınıf seviyesinde okuyordu. Sonuç olarak, ebeveynleri okuldan, Jorge ilerleme kaydetmediği takdirde bir sonraki sınıfa geçemeyeceğini söyleyen bir uyarı mektubu aldı. Herkes okula ayak uyduramadığı için Jorge'ye kızgın görünüyordu.

Jorge görüşmede, okul sorunlarını kısa ve öz bir şekilde özetledi: "Öğretmenler, bana bağırdıklarında nasıl bir şey öğrenmem bekleniyor? İngilizce öğretmenime ders için kitabımı okumayı bitiremediğimi söylediğimde, aklımın başka yerlerde olduğunu söyledi. Aptal olduğumu düşündüklerinde nasıl öğrenmem bekleniyor?" Daha sonra Jorge, sorunla ilgili görüşünü sakin, somurtkan bir sesle özetledi: "Sahip olduğum beyinle asla bir yere varamayacağımı biliyorum. Her şeyi çok hızlı çözemiyorum ve öğretmenler pek yardımcı olmuyor. Sadece okulu düşünmek bile beni geriyor. Korkarım sınıfta aptalca bir şey söyleyeceğim ve herkes bana gülecek.

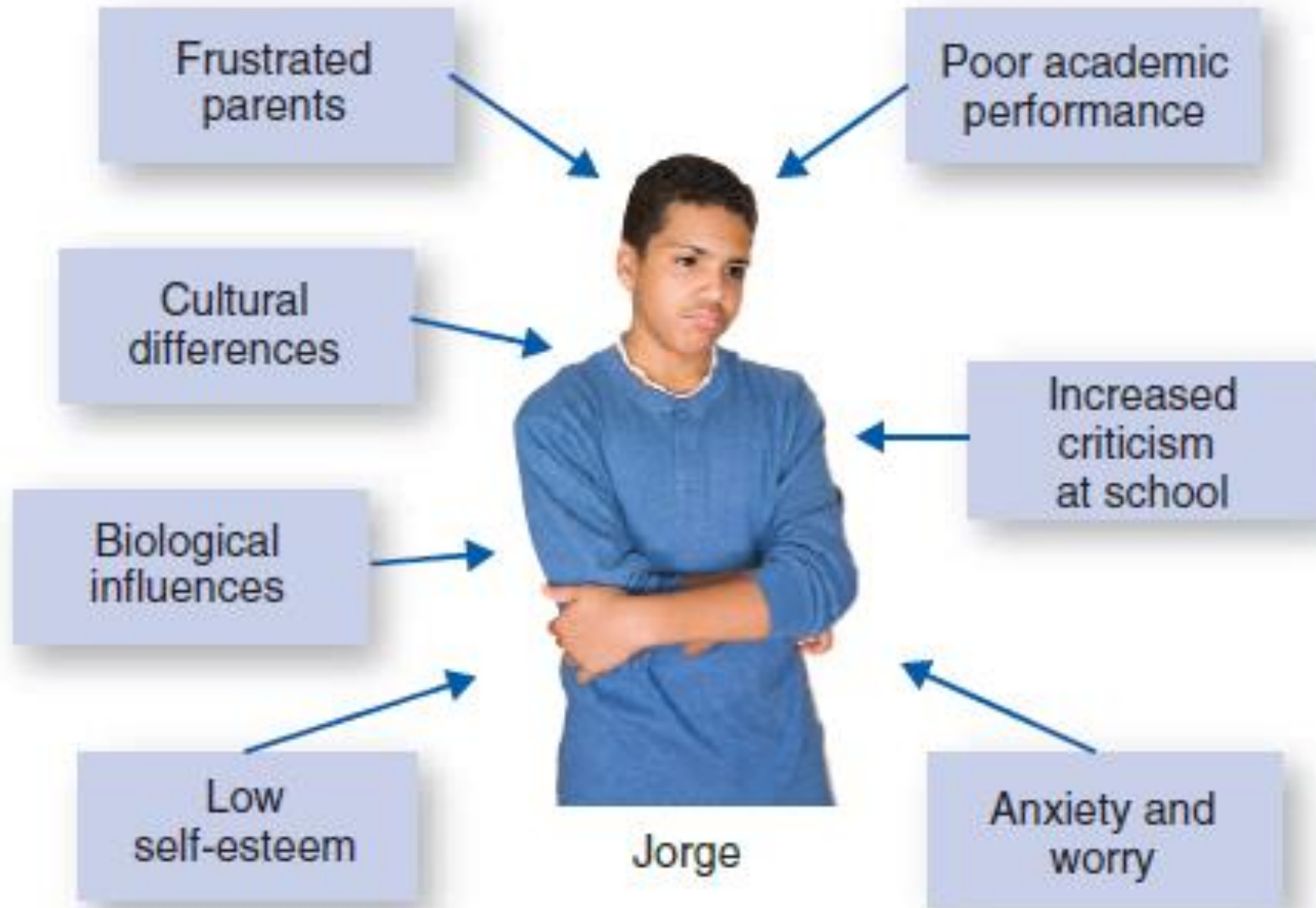


Jorge'nin annesi ve babası ayrı ayrı görüşmeye girdiler ve oğullarının okulda neden başarılı olamadıklarına dair kendi fikirlerini iletiler. Jorge 2. sınıftayken İspanyolca konuşulan mahallelerinden taşınmışlardı ve ailesi evde İngilizce konuşmadığı için okulda İngilizce öğrenmekte zorlanıyordu. Annesi, Jorge okula gitmek istemediğini veya ödevlerini yapamayacağını söylediğinde sinirlendiğini ve bağırmağa başladığını itiraf etti, ancak bunda bir sorun görmüyordu. Hızla ekledi, "Öğrenme güçlükleri hakkında okudum ve sanırım Jorge'nin durumu bu. Herhangi bir şeye odaklanacak kadar zihnini kontrol edemiyor. Okula gitmekten korkuyor ve sanki hayatı buna bağıymış gibi ödev yapmaktan kaçınıyor."

Görüşmenin sonunda, Jorge'nin ailesinin ona kızgın olduğu belliydi. Ailesi, Jorge'nin kendi çaba sarf etmemesinden öğretmenlerini suçladığını ve onun özel bir sınıfta olması gerektiğini ve belki de okul hakkında çok fazla endişelenmemesi için onu sakinleştirecek ilaçlar verilmesi gerektiğini dile getirdiler.

Jorge'nin problemlerinin sebepleri neler olabilir?

- ▶ Çocuđun devam eden gelişimini birçok farklı şekilde şekillendiren etkileri açıklayan kuramlar var.
- ▶ Bazı etkiler (biyolojik faktörler ve çevresel faktörlerin etkileri gibi) çocuđun içinde bulunurken, diđerleri (aile kalıpları ve kültürel normlar gibi) çocuđun yakın çevresinden çeşitli mesafelerde bulunur.



TEORİK TEMELLER

- ▶ Çoğu klinik ve araştırma faaliyeti, rehberlik ve bilgi için teorik bir formülasyonla başlar.

Neden?

KURAM**SORUNLAR (TARTIŞMALAR)****Kalıtım ve çevre****Erken ve geç deneyim****Süreklilik/süreksizlik****Psikanalitik**

Freud'un erken dönem aile deneyimleriyle etkileşim hâlindeki biyolojik belirleyiciliği; Erikson'un daha dengeli biyolojik-kültürel etkileşim bakış açısı.

Aile içi erken deneyimlerin çok önemli etkileri.

Dönemler arasındaki süreksizliğe vurgu.

Bilişsel

Piaget'nin vurgusu, etkileşim ve uyum üzerinedir; çevre, bilişsel yapıların gelişmesi için ortam sağlar. Vygotsky'nin kuramı, kültüre güçlü bir vurgu yaparak kalıtım ile çevrenin etkileşimini vurgular. Bilgi işleme yaklaşımı bu konu üzerinde etraflıca durmaz fakat temelde biyolojik ve çevresel faktörlerin etkileşimini vurgular.

Çocukluk deneyimlerinin önemli etkileri.

Piaget'nin kuramında dönemler arasında süreksizlik; Vygotsky'nin ve bilgi işleme kuramında dönem yok.

Davranışsal ve Sosyal Bilişsel

Çevre, gelişim üzerinde asıl etkiye sahip.

Gelişimin her noktasında deneyimler önemli.

Süreklilik, dönemler yok.

Etolojik

Güçlü biyolojik bakış.

Gelişimde değişime yol açabildiği için erken deneyim çok önemli; erken kritik veya hassas dönem geçirildikten sonra durağanlık olası.

Erken kritik veya hassas dönemden dolayı süreksizlik; dönemler yok.

Ekolojik

Güçlü çevresel bakış.

Beş çevresel sistemde yer alan deneyimler, gelişimin her noktasında önemli.

Dönemler yok ve döneme ilgi çok az.

Gelişimsel Psikopatoloji Perspektifi

- ▶ Gelişimsel psikopatoloji, gelişimsel süreçlerin rolünü, bağlamın önemini, uyumlu ve uyumsuz gelişimi şekillendirmede çoklu ve etkileşimli olayların etkisini vurgular.

- ▶ Gelişimsel psikopatolojinin temel inancı, uyumsuz davranışı yeterince anlamak için, onu belirli bir gelişim dönemi için normatif olanla ilişkili olarak görmek gerektiğidir.

- ▶ Gelişimsel psikopatoloji perspektifinden türetilen üç önemli varsayım bizim anormal çocuk psikolojisine yaklaşımımızı şekillendirmektedir.

1. Anormal gelişim bir çok nedenden oluşur

- ▶ Çocuğun mevcut semptomlarının ötesine bakmalı ve zamanla belirli bir bozukluğun sergilenişine katkıda bulunan gelişimsel yolları ve etkileşimli olayları dikkate almalıyız.
- ▶ Belirli bir sorun veya bozukluk çeşitli nedenlerden kaynaklanabilir ve benzer risk faktörleri çok farklı sonuçlara yol açabilir.

Vaka örneği ???

2. Çocuk ve Çevre Birbirine Bağlıdır

- ▶ Karşılıklı bağımlılık kavramı, doğanın ve yetiştirmenin birlikte nasıl çalıştığını ve aslında birbirine bağlı olduğunu ortaya koyar.
- ▶ Hem çocuk hem de çevre bir bozukluğun ifade edilmesine katkıda bulunur ve biri diğerinden ayrılamaz.

3. Anormal Gelişim Süreklilikleri ve Süreksizlikleri İçerir

- ▶ Çok az psikolojik bozukluk, en azından bazı uyarı işaretleri yada daha önceki gelişimsel sorunlarla bağlantı olmaksızın aniden ortaya çıkar.
- ▶ Bu bağlantı örneğin, ebeveynlerin ve diğer yetişkinlerin genellikle genç yaşta sıkıntılı davranışlar gördüğü, bir şekilde ergenlik ve yetişkinliğe kadar devam eden erken başlangıçlı ve kalıcı davranış bozukluklarında belirgindir.
- ▶ Bununla birlikte, bazı anormal çocuk gelişim biçimlerinin çocukluk, ergenlik ve yetişkinlik boyunca tutarlı veya dönüştürülmüş bir şekilde sürekli veya süreksiz olabileceğini belirtmek önemlidir

- ▶ Jorge'nin çeşitli sorunlarının nasıl başlamış olabileceğini ve zamanla nasıl değişebileceklerini ve hatta ortadan kaybolabileceklerini düşünün.

- ▶ **Süreklilik:** gelişimsel deęişikliklerin kademeli ve nicel olduğunu (yani aęırlık ve boy deęişiklikleri gibi sayısal olarak ölçülebilen miktarlar olarak ifade edilir) ve gelecekteki davranış kalıplarının daha önceki kalıplardan tahmin edilebileceğini ifade eder.
- ▶ **Süreksizlik:** gelişimsel deęişikliklerin ani ve nitel olduğunu ima eder (yani, sayısal olarak ölçülemeyen nitelikler olarak ifade edilir, örneğin ruh hali veya ifade) ve gelecekteki davranışın önceki kalıplar tarafından tahmin edilmesi çok mümkün değildir.

Akranlarına fiziksel saldırganlık sergileyen bir okul öncesi çocuğunu düşünün. Bu çocuğun 10 yıl sonra nasıl olmasını beklersiniz?

Sorunlu davranış modeli (bu durumda fiziksel saldırganlık), biçim ve yoğunluk bakımından kademeli olarak değişse de, gelişim dönemleri boyunca sürekli dir. Bir akranı itmek, birine yumruk veya nesne ile vurmaya dönüşebilir.

Daha da önemlisi, süreklilik, zaman içinde kalan belirli semptomlardan ziyade davranış kalıplarına atıfta bulunur.





Süreklilik, daha sonra ciddi antisosyal eylemlere dönüşme olasılığı önemli olan erken başlangıçlı ve kalıcı davranış bozuklukları için iyi desteklenir (Lynam ve diğerleri, 2009).

- ▶ Yeme bozuklukları gibi diđer sorunlu davranıřlar daha süreksiz bir model izliyor gibi görünmektedir; daha aniden ve önceden uyarı olmaksızın ortaya çıkarlar.
- ▶ süreksizlik, yaklaşık 18 aylık olana kadar normal gelişim gösteren ve daha sonra dil kaybı ve sosyal etkileşimde azalma gösteren bir çocuk (bazı otizmlı çocukların özellikleri) gibi beklenmedik veya atipik bir sonucu ifade edebilir.
- ▶ Bu gibi durumlarda, erken ve geç kalıplar arasındaki bağlantı ani ve kesintili görünür, bu da ebeveynler için çok şaşırtıcıdır.
- ▶ bireysel yeterlilik veya sosyal müdahale gibi olumlu faktörlerin yanı sıra yoksulluk veya ayrımcılık gibi olumsuz faktörler, zaman içinde gelişimin sürekliliğini veya süreksizliğini etkileyebilir.

- ▶ Jorge'ye dönersek davranış kalıplarından hangisinin sürekli olduğunu ve hangilerinin daha süreksiz (kesikli) görüldüğünü düşünebiliyor musunuz?

- ▶ Anormal çocuk psikolojisi arařtırmaları, anormalliđi, yařam dngüsü boyunca tipik olarak meydana gelen oklu, birbirine bađlı nedenlere ve byk geliřimsel deđiřikliklere gre dikkate alınmalıdır.

- ▶ Çocukların psikolojik bozuklukları çok farklı belirti ve nedenlere sahip olsalar da ortak bir paydada buluşurlar.
- ▶ Psikopatoloji bir veya daha fazla gelişim alanında uyum yetersizliğinin bir göstergesidir.
- ▶ Uyum yetersizliği gelişimsel kilometre taşlarını gerçekleştirmede ustalaşma veya ilerlemedeki başarısızlıktır.
- ▶ Psikolojik bozukluğu olan çocuklar, normal gelişimin bazı yönlerinde kendi yaşlarındaki çocuklardan farklıdır.
- ▶ Yine, bu tür başarısızlık veya sapma nadiren tek bir nedenden kaynaklanır, ancak tipik olarak bireysel gelişim ve çevresel koşullar arasında süregelen bir etkileşimden kaynaklanır.

Approximate age (years)		Normal achievements	Common behavior problems	Clinical disorders
0-2		Eating, sleeping, attachment	Stubbornness, temper, toileting difficulties	Mental retardation, feeding disorders, autistic disorder
2-5		Language, toileting, self-care skills, self-control, peer relationships	Arguing, demanding attention, disobedience, fears, overactivity, resisting bedtime	Speech and language disorders, problems stemming from child abuse and neglect, some anxiety disorders, such as phobias
6-11		Academic skills and rules, rule-governed games, simple responsibilities	Arguing, inability to concentrate, self-consciousness, showing off	ADHD, learning disorders, school refusal behavior, conduct problems
12-20		Sexual/intimate relations with peers, personal identity, separation from family, increased responsibilities	Arguing, bragging, anger outbursts, risk-taking	Anorexia, bulimia, delinquency, suicide attempts, drug and alcohol abuse, schizophrenia, depression

- ▶ Anormal çocuk davranışının nedenleri ve sonuçları, zaman içinde dinamik ve etkileşimli şekillerde işler ve onları çözmeyi zorlaştırır.

- Okuma sorunu başlı başına bir bozukluk (okumada öğrenme bozukluğu gibi), diğer güçlüklerinin nedeni ya da başka bir durum ya da bozukluğun sonucu olarak görülebilir.

ARA VER 😊

Anormal Çocuk Gelişimi Üzerine Üç Ana Bakış Açısı

- ▶ (1) doğumda veya doğumdan hemen sonra kurulan (ancak hiçbir şekilde sabit olmayan) hem genetik hem de nörobiyolojik faktörleri içeren biyolojik bakış açıları;
- ▶ (2) duygular, ilişkiler ve düşünce süreçleri gibi psikolojik bakış açıları;
- ▶ (3) normal ve anormal gelişim üzerinde ek parametreler belirleyen ailesel, sosyal ve kültürel etkiler.

Biyolojik Perspektif

- ▶ nörobiyolojik bir bakış açısı, beyin ve sinir sistemi işlevlerini çocuklarda ve yetişkinlerde psikolojik bozuklukların altında yatan nedenler olarak kabul eder.
- ▶ Çok küçük bir çocuğun beyin gelişimi üzerindeki biyolojik etkiler,
 - ▶ genetik ve yapısal faktörler,
 - ▶ nöroanatomi
 - ▶ olgunlaşma oranları
- ▶ Beynin bölgeleri, bireyin psikolojik deneyimlerini etkilemek için farklı şekilde etkileşime giren çeşitli biyokimyasalların ve nörohormonların varlığından oldukça etkilenir.

Nöral Plastisite ve Deneyimin Rolü*

- ▶ Erken dönem nöral bağlantılar kalıcı değildir, kullanım yoluyla güçlenir ya da kullanılmayanlar geriler ve kaybolur.
- ▶ Nöral plastisite, beynin anatomik farklılaşmasının kullanıma bağlı olduğu anlamına gelir.

Nature & Nurture

- ▶ Doğa, temel süreçleri sağlarken, çevre, her birinin kullanımına ve işlevine dayalı olarak en adaptif bağlantı ağını seçmek için gereken deneyimleri sağlar.
- ▶ Doğanın insan beynini ve merkezi sinir sistemini yaratmak için bir planı olmasına rağmen, çevresel fırsatlar ve sınırlamalar bu planı en başından itibaren önemli ölçüde etkiler.**

- ▶ Sağlıklı çocuk yetiştirme yöntemleri, çocukların öğrenme ve stresle başa çıkma becerilerini artırabilir. Buna karşılık, istismar ve ihmal, beyni stresle başa çıkma veya sağlıklı ilişkiler kurma ile ömür boyu mücadele etmeye zorlayabilir.
- ▶ Beyin olgunlaşması, beyin yapılarının yaşam boyunca yeniden yapılandırılması ve büyümesi ile daha önceki işlevlere dayanan organize, hiyerarşik bir süreçtir.
- ▶ Beynin temel duyuşal ve motor becerileri yöneten ilkel alanları, yaşamın ilk üç yılından önce olgunlaşır ve en dramatik yeniden yapılanmaya uğrar.
- ▶ Ayrıca bu algısal merkezler, limbik sistem gibi içgüdüsel merkezlerle birlikte erken çocukluk deneyimlerinden güçlü bir şekilde etkilenir ve daha fazla gelişme için temel oluşturur.
- ▶ Planlamayı yöneten prefrontal korteks ve karar verme ve motor becerilerin merkezi olan beyincik, bir kişi 5 ila 7 yaşına gelene kadar yeniden yapılandırılmaz.
- ▶ 9-11 yaşları arasında pubertal gelişime bağılı olarak beyinde büyük bir yeniden yapılanma meydana gelir ve daha sonra ergenlik boyunca beyin bir kez daha gereksiz sinaptik bağlantıları budar.

Genetik*

- ▶ Bir gen temel olarak bir DNA uzantısıdır ve kendi başına bir davranış, duygu ve hatta geçici bir düşünce üretmez.
- ▶ Aksine, bir protein üretir. Bu proteinler beynin çalışması için hayati öneme sahip olsalar da, çok nadiren bir davranışın gerçekleşmesine neden olurlar.
- ▶ Bunun yerine çevreye belirli şekillerde yanıt verme eğilimleri üretirler
- ▶ Her birimizin genetik açıkları, eğilimleri ve yatkınlıkları vardır.
- ▶ Genlerin davranışı belirlediğine dair yanlış düşünce, daha doğru ifadeyle değiştirilmelidir: Genler çevreye nasıl tepki verdiğimizizi etkiler ve çevre genlerimizi etkiler.

A

Environmental factors, such as abuse or social isolation, only lead to a psychological disorder if the person has a specific genetic makeup.

Environment



Genotype



Environment

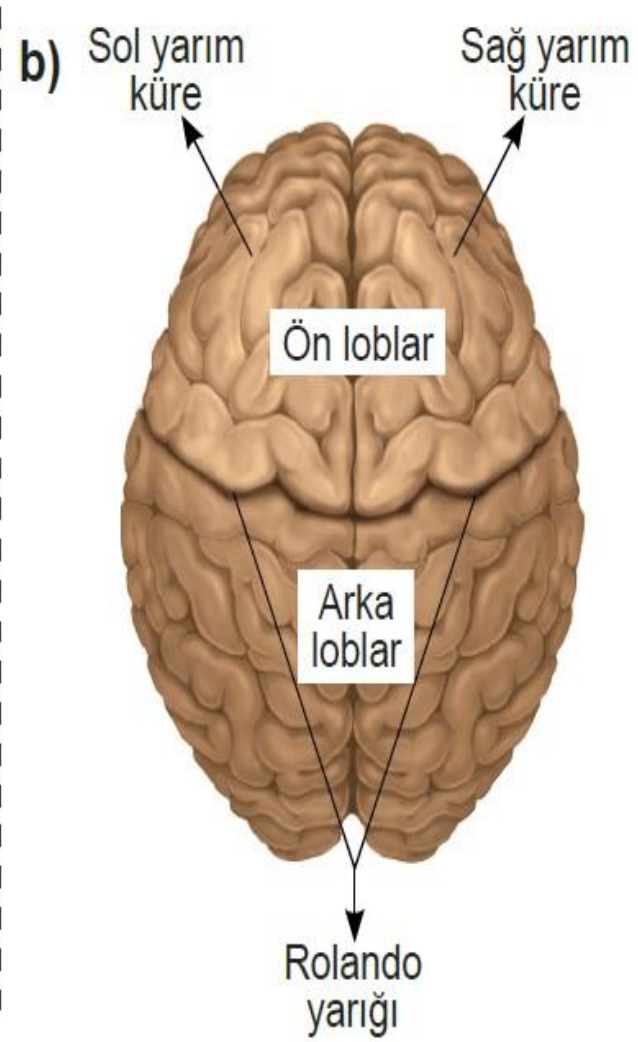
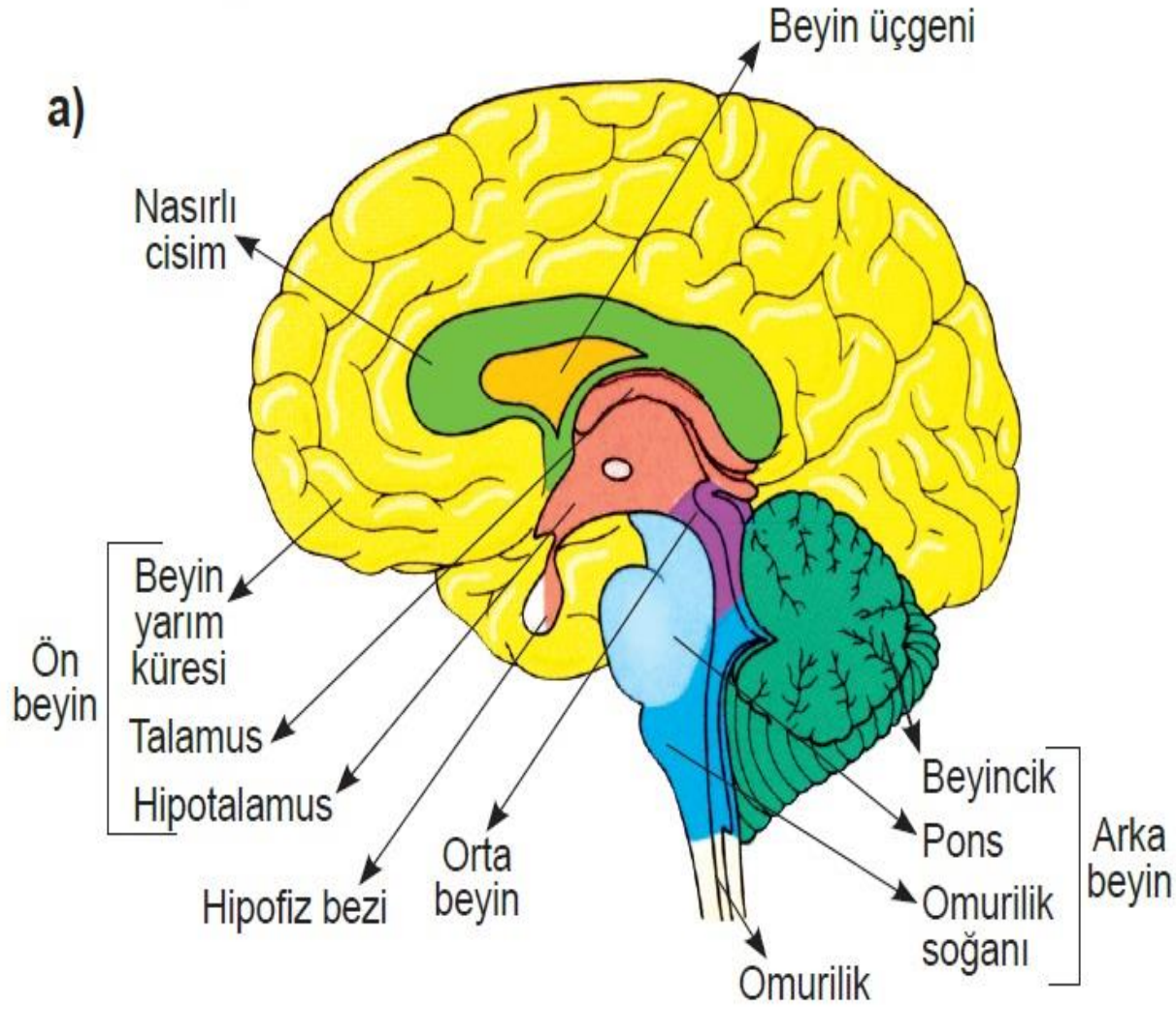
Genotype

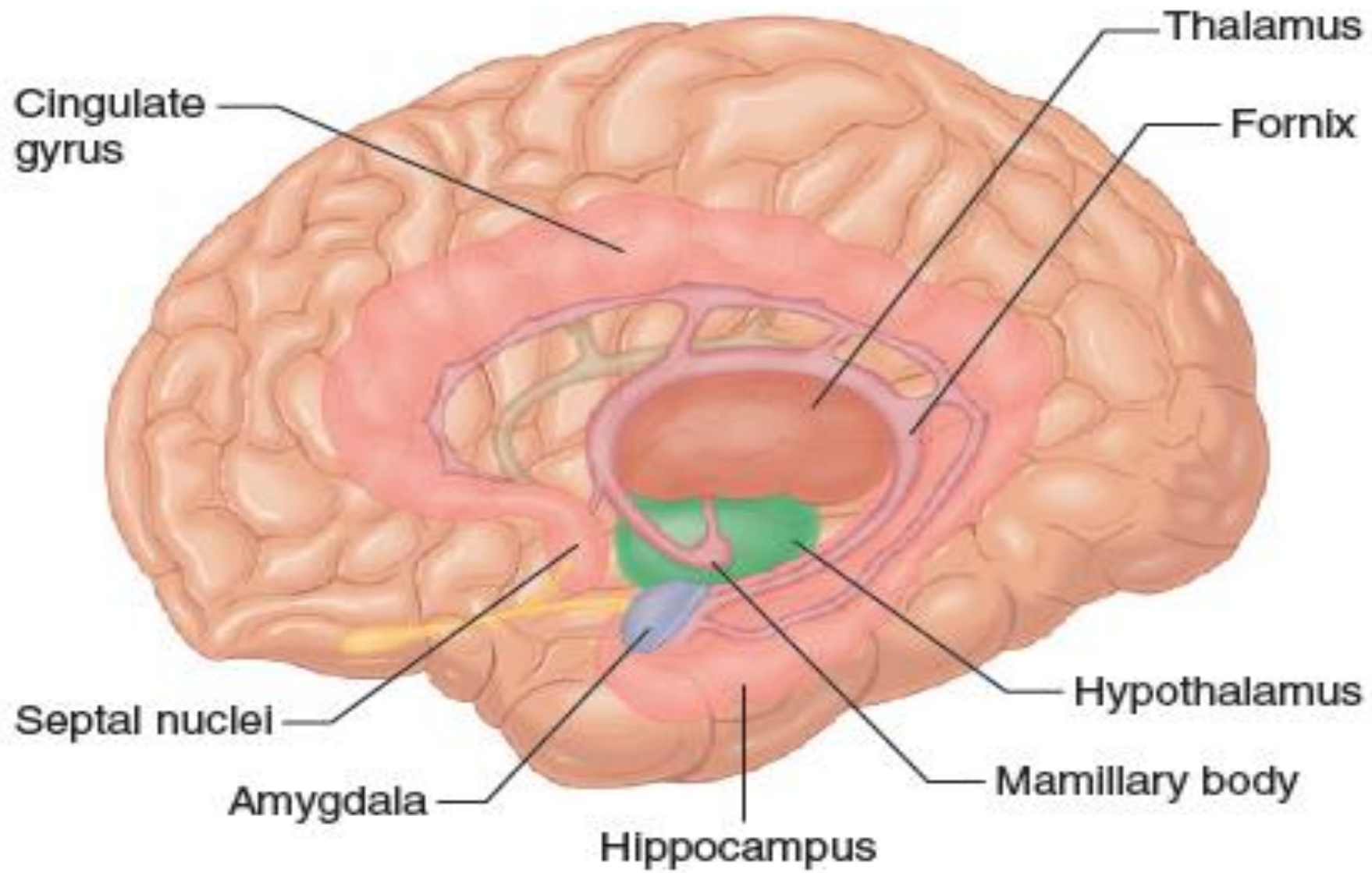


B

A person who has a susceptible genetic makeup will only develop a psychological disorder if additional environmental risk factors exist.

Adı	Tanımı	Tedavisi	Oranı
Down sendromu	Fazladan bir kromozom, hafiften ağır düzeye kadar geriliğe ve fiziksel anomalilere neden olur.	Ameliyat, erken müdahale, bebeğin uyarılması ve özel öğrenme programları	20 yaşında 1.900 doğumdan 1'i 35 yaşında 300 doğumdan 1'i 45 yaşında 30 doğumdan 1'i
Klinefelter sendromu (XXY)	Fazladan bir X kromozomu fiziksel anomalilere neden olur.	Hormon tedavisi etkili olabilir.	600 erkek doğumdan 1'i
Kılgan X sendromu	X kromozomunda bir anomali zihinsel geriliğe, öğrenme güçlüklerine ya da kısa dikkat süresine neden olabilir.	Özel eğitim, konuşma ve dil terapisi	Erkeklerde kadınlara göre daha yaygın
Turner sendromu (XO)	Kadınlarda eksik olan bir X kromozomu zihinsel geriliğe ve cinsel gelişim geriliğine neden olabilir.	Çocukluk ve erişilimde hormon tedavisi	2.500 kız doğumdan 1'i
XXY sendromu	Fazladan bir Y kromozomu ortalamanın üzerinde boy uzunluğuna neden olabilir.	Hiçbir özel tedaviye gerek yoktur	1.000 erkek doğumdan 1'i





- ▶ Ön beynin en büyük kısmı olan serebral korteks, bize belirgin insani niteliklerimizi verir ve planlamanın yanı sıra akıl yürütme ve yaratmamıza da izin verir.
- ▶ Serebral korteks, birbirine çok benzeyen ancak farklı işlevleri olan iki yarım küreye bölünmüştür.
- ▶ Sol yarıküre, sözel ve diğer bilişsel süreçlerde baş rol oynar.
- ▶ Sağ yarımküre, sosyal algı ve yaratıcılıkta daha iyidir.
- ▶ Araştırmacılar, iletişim ve öğrenme bozuklukları gibi belirli psikolojik bozukluklarda her yarım kürenin farklı bir rol oynadığına inanıyor.

Endokrin Sistem

- ▶ Endokrin sistem, hem çocuklarda hem de yetişkinlerde anksiyete ve duygudurum bozuklukları gibi belirli psikolojik bozukluklarla bağlantılı önemli bir düzenleyici sistemdir.
 - ▶ Epinefrin bize enerji verir ve vücudumuzu olası tehditlere veya zorluklara hazırlar.
 - ▶ Tiroid bezi, uygun enerji metabolizması ve büyümesi için gerekli olan ve çocukların ve gençlerin belirli yeme bozukluklarında rol oynayan tiroksin hormonunu üretir
 - ▶ Son olarak, beynin derinliklerinde bulunan hipofiz bezi, östrojen ve testosteron da dahil olmak üzere çeşitli hormonları düzenleyerek vücudun işleylerini düzenler.

Nörotransmitterler

- ▶ Nörotransmitterler beyindeki biyokimyasal akımlara benzer.
- ▶ Bu akımlar, düşünme ve hissetme gibi daha büyük işlevlere hizmet eden anlamlı bağlantılar kurmak için organize bir şekilde gelişir.
- ▶ Serotonin gibi bir tür nörotransmittere daha duyarlı olan nöronlar, bir araya toplanma ve beynin bir bölümünden diğerine giden yollar olan beyin devreleri oluşturma eğilimindedir.
- ▶ Beyin devreleri ve nörotransmitterler, belirli psikolojik bozukluklarla ilgilidir ve daha hedefe yönelik tedavilere izin verir.
- ▶ Psikoaktif ilaçlar, çeşitli nörotransmitterlerin akışını artırarak veya azaltarak, örneğin DEHB için uyarıcı ilaçlar durumunda dopamini artırarak çalışır
- ▶ Bununla birlikte, nörotransmitter aktivitesindeki değişiklikler, insanları belirli durumlarda belirli davranış türlerini sergileme olasılığını artırabilir veya daha az olası hale getirebilir, ancak davranışa doğrudan neden olmazlar.

Psikolojik Perspektif

- ▶ Anormal davranışların psikolojik temellerine olan ilgimiz, bir bebeğin yeni çevreye uyum sağlama becerisini oluşturmada duyguların rolüne odaklanarak başlar.

Duyguların Etkisi

- ▶ Duygular bize neye dikkat etmemiz ve neyi görmezden gelmemiz gerektiğini, neye yaklaşmamız ve nelerden kaçınmamız gerektiğini söyler.
- ▶ Önemli görevleri göz önüne alındığında ve kortizol gibi güçlü stres düzenleyici hormonlarla desteklenen duygular, sağlıklı uyum için kritik öneme sahiptir.
- ▶ Çocukların duygusal deneyimleri, ifadeleri ve düzenlemeleri, sosyal etkileşimlerinin ve ilişkilerinin kalitesini etkiler ve bu nedenle erken kişilik gelişiminin temelinde yer alır.
- ▶ Duygular, olayları yararlı veya tehlikeli olarak değerlendirmek için tasarlanmış önemli iç izleme ve rehberlik sistemleri olarak hizmet etmekle kalmaz, aynı zamanda eylem için motivasyon sağlar

Duygusal Tepki ve D zenleme

- ▶ Duygusal tepkisellik, bireyin sıklntı d zeyine ve evreye duyarlılıđına dair ipuları sađlayan, duygusal deneyimin eđiđindeki ve yođunluđundaki bireysel farklılıkları ifade eder.
- ▶ Duygu d zenleme ise, genellikle belirli bir ama veya hedef iin yapılan duygusal uyarılmayı arttırmayı, s rd rmeyi veya engellemeyi ierir.
- ▶ Duygular, duygularını ve davranıřlarını tanımlamayı ve izlemeyi  đrenmenin bir parası olarak, k  k ocukların kendileri ve evreleri hakkında daha fazla bilgi edinmelerine yardımcı olur.

- ▶ Çocuk-bakıcı ilişkisi bu süreçte kritik bir rol oynar çünkü çocukların duygularını ifade etmeleri ve bakım rehberliğini deneyimlemeleri için temel ortamı sağlar ve onlara sınırlar koyar.
- ▶ demokrat ebeveynler, hem çocuğun bireysel gelişimine ve ihtiyaçlarına duyarlı hem de çocuğun kendi kendini kontrol etmesini ve sağlıklı düzenlemeyi teşvik etmesini talep eden sınırlar koyar
- ▶ Duygu düzenleme bozukluğu biçimleri, bir ortamda veya bir anda uyumlu olabilirken, diğer durumlarda uyumsuz olabilir

Mizaç ve Erken Kişilik Tipleri

- ▶ Mizaç, çocuğun çevresine yaklaşımını şekillendiren huzursuzluk veya korku gibi gelişimin erken döneminde ortaya çıkan organize davranış tarzını ifade eder.
- ▶ Mizaç, daha geniş kişilik alanının bir alt kümesidir, bu nedenle genellikle kişiliğin erken yapı taşı olarak kabul edilir (Kagan, 2013).
- ▶ Mizacın üç temel boyutu, normal ve anormal çocuk gelişimi ile bağlantılıdır (Rothbart & Posner, 2006):

- ▶ **1. Olumlu duygulanım:** Bu boyut, genellikle cana yakın ve çevresine uyum saęlayan ve yeme, uyuma gibi temel işlevleri nispeten sorunsuz bir şekilde düzenleme yeteneğine sahip olan “kolay çocuk”u tanımlar.

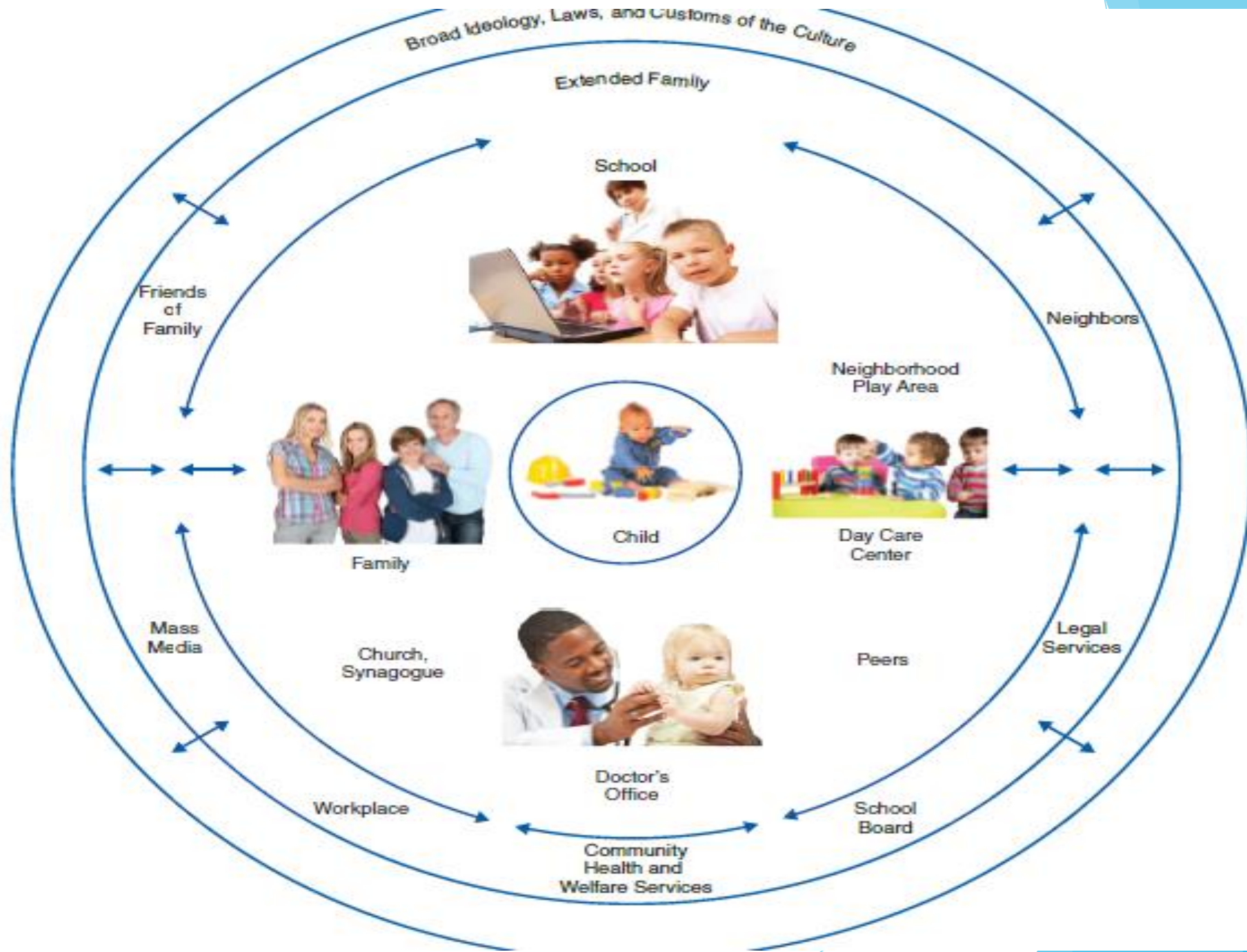
- ▶ **2. Korkulu veya çekingen.** Bu boyut, yeni veya zorlu durumlara yaklaşımlında dikkatli olan “yavaş ısınan çocuđu” tanımlar. Bu tür çocuklar, öz düzenleme ve uyum sağlama konusunda daha deđişkendir ve bazı durumlara karşı sıkıntı veya olumsuzluk gösterebilir.

- ▶ **3. Olumsuz duygulanım.** Bu boyut, ağırlıklı olarak olumsuz veya yoğun ruh hali olan, çok uyumlu olmayan ve aritmik olan “zor çocuđu” tanımlar. Bu mizaca sahip bazı çocuklar, yeni veya zorlu durumlarda karşılaştıklarında sıkıntı gösterirler ve diğerleri, üzerlerine sınırlamalar getirildiğinde de dahil olmak üzere genel sıkıntı veya sinirliliđe eğilimlidir.

- ▶ Mizaç, bir çocuğun öz kontrol gelişimini etkileyerek daha sonraki gelişimi etkileyebilir.
- ▶ Özellikle, küçük yaşta korkulu veya temkinli bir mizaç tarzı, muhtemelen çocuğun daha az dürtüsel olması ve seçim yapmadan önce kendi zamanını alması nedeniyle daha iyi öz denetim ile bağlantılıdır.
- ▶ Ancak yüksek derecede özdenetim, daha coşkulu yeni yürümeye başlayan çocuklar için olumlu bir şeydir, ancak daha utangaç gençler için sorun olabilir, çünkü diğerleri onları sosyal olarak geri çekilmiş olarak görür.
- ▶ Kişilik bozuklukları, geç ergenliğe veya erken yetişkinliğe kadar nadiren teşhis edilir ve bu süre zarfında kişinin davranış biçiminin veya içsel deneyimin kalıcı ve sorunlu olduğu açıktır

► Aile, Sosyal Ve Kültürel Perspektif

- Bir çocuğun çevresinden bahsettiğimizde tam olarak ne demek istiyoruz?



Bebek-Bakım veren Baęlanması

- ▶ Baęlanma, ebeveynlerle veya dięer önemli bireylerle duygusal bir baę kurma ve sürdürme sürecini ifade eder.
- ▶ Bu süreç tipik olarak 6 ila 12 aylıkken başlar ve bebeklere dünyalarını keşfedip öğrenebilecekleri güvenli ve tutarlı bir temel sağlar (Sherman, Rice ve Cassidy, 2015; Sroufe, 2005).
- ▶ Bowlby, bebeklerin oryantasyon, gülümseme, ağlama, tutunma, sinyal verme ve hareket etmeyi öğrendikçe yakınlık arama gibi ilişkiyi geliştirici davranışlarda bulunmaya "önceden uyarlanmış" oldukları sonucuna vardı.
- ▶ Bununla birlikte, hayatta kalmak için, bebeklerin müsait ve ihtiyaçlarına cevap veren belirli bir kişiye (veya kişilere) baęlı hale gelmesi gerekir.
- ▶ Yetişkinler de benzer şekilde, bebeęin ihtiyaçlarını tamamlayıcı nitelikte olan gülümseme, dokunma, tutma ve sallanma gibi baęlanmayı teşvik edici davranışlarla donatılmıştır.

Aile ve Akran Baęlamı

- ▶ Çocuk psikopatolojisi arařtırmaları giderek aile sisteminin rolüne, aileler içindeki karmařık iliřkilere ve çeřitli aile alt sistemleri arasındaki karřılıklı etkilere odaklanmaktadır.
- ▶ Bozulmuř ailelerde meydana gelen sũreçleri ve bu sũreçlerin hem bireysel aile ũyelerini hem de alt sistemleri etkiledięi ortak ve benzersiz yolları dikkate almaya ihtiyaç vardır.

Aile Sistemi

- ▶ Aile sistemleri teorisyenleri, çocuk gibi belirli bir aile üyesinin davranışını diğer aile üyelerinden ayrı olarak anlamamanın veya tahmin etmenin zor olduğunu savunur.
- ▶ Giderek daha fazla, bireysel faktörlerin incelenmesi ve çocuğun bağlamının incelenmesi, hem teori hem de müdahale için karşılıklı olarak uyumlu ve faydalı olarak görülüyor.
- ▶ Ayrıca, bir birim olarak ailenin tipik ve atipik stresle başa çıkma biçimi, çocukların uyumunda araçsal bir rol oynar.
- ▶ Stresli olayların sonucu, kısmen stresin doğasına ve şiddetine, ailenin stresten önceki işlevsellik düzeyine ve ailenin başa çıkma becerilerine ve kaynaklarına bağlıdır

- ▶ Toplumun çocukların ve ergenlerin sağlıklı, normal gelişimine ilişkin anlayışı, çocukların ruh sağlığıyla ilgili tanımları ve hizmetleri etkileyen daha bütünsel, sağlığı geliştirici bir yönetime doğru yavaş yavaş evrilmektedir.
- ▶ İnsan sağlığı ve davranışına ilişkin sinirbilim ve ekolojik bakış açıları, insan adaptasyonunu normal bağlamı içinde ele aldıkları için bu büyüyen görüşe ivme kazandırmaktadır.
- ▶ Sağlık ve başarılı uyum, günümüzde anormal çocuk ve ergen psikolojisi çalışmalarının değerli ve uygun yönleri olarak görülmektedir.