

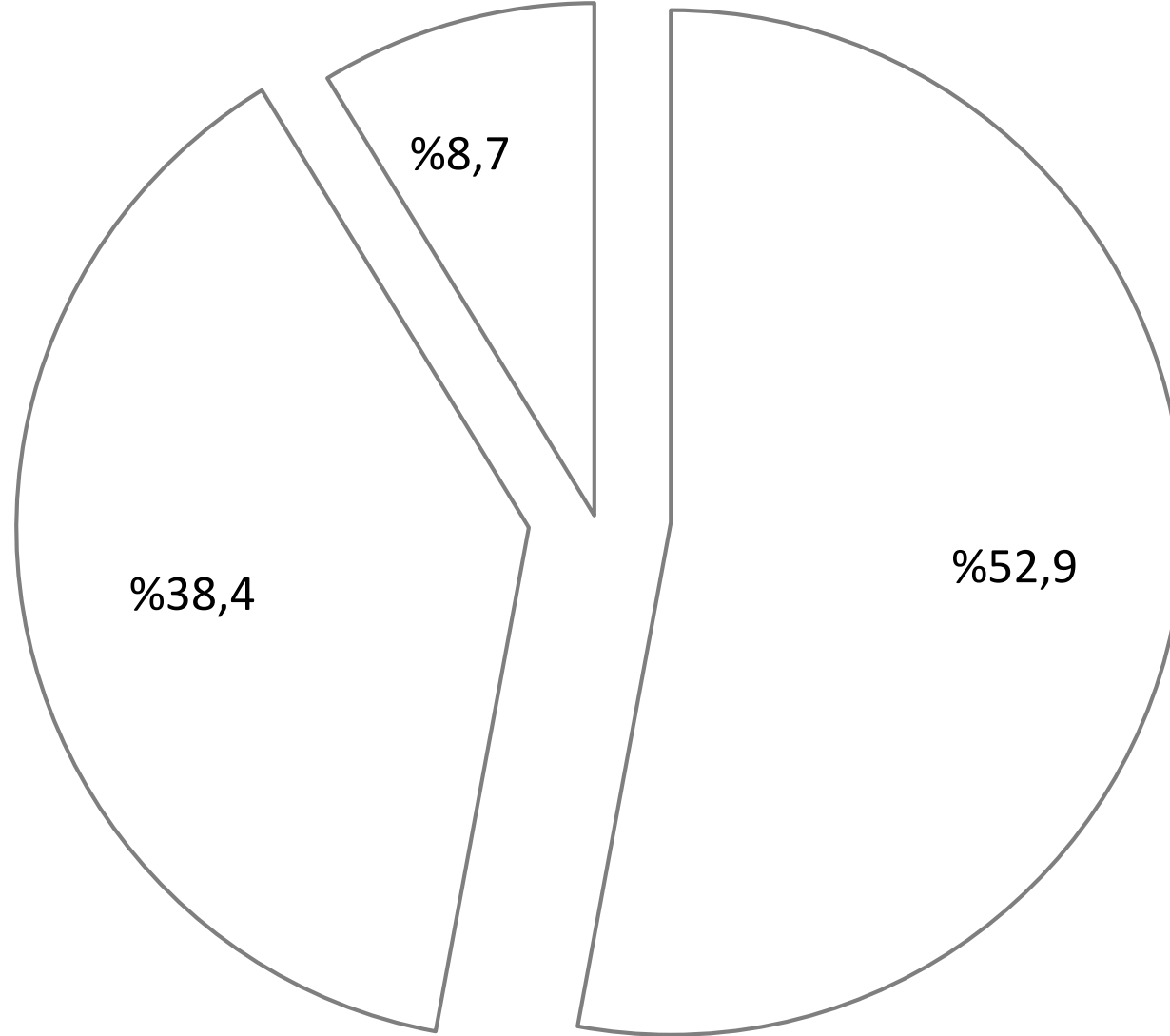
# Türkiye'de Şaraplık Üzüm Yetiştiriciliği ve Önoturizm



2010-2023 yılları arası Türkiye bağ alanı ve üzüm üretimi  
(Sofralık, kurutmalık, şaraplık)(TÜİK, 2024)

	Alan (Dekar)	Üretim (Ton)			
		Toplam	Sofralık	Kurutmalık	Şaraplık
2010	4 777 856	4 255 000	2 249 530	1 543 962	461 508
2011	4 725 454	4 296 351	2 268 967	1 562 064	465 320
2012	4 622 959	4 234 305	2 219 813	1 613 833	400 659
2013	4 687 922	4 011 409	2 132 602	1 423 578	455 229
2014	4 670 929	4 175 356	2 166 749	1 563 480	445 127
2015	4 619 557	3 650 000	1 891 910	1 334 563	423 527
2016	4 352 269	4 000 000	1 990 604	1 536 862	472 534
2017	4 169 068	4 200 000	2 109 000	1 603 000	488 000
2018	4 170 410	3 933 000	1 945 262	1 524 091	463 647
2019	4 054 387	4 100 000	2 050 000	1 599 000	451 000
2020	4 009 979	4 208 908	2 218 056	1 534 499	456 353
2021	3 902 211	3 670 000	1 856 929	1 430 160	382 911
2022	3 845 365	4 165 000	2 099 859	1 681 808	383 333
2023	3 778 482	3 400 000	1 799 050	1 304 344	296 606

Türkiye'nin sofralık, kurutmalık & şaraplık üzüm üretim oranları (TÜİK, 2024)

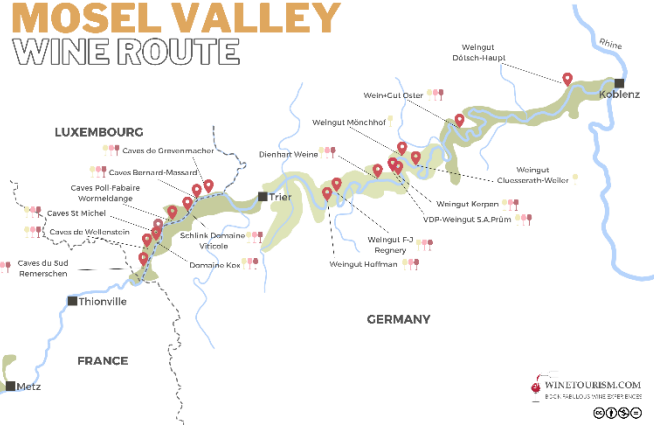


Alan (da)		Üretim (ton)					
2022	2023	2022	2023				
Denizli	103039	Denizli	100002	Denizli	61953	Nevşehir	46782
Nevşehir	73371	Nevşehir	73296	Tokat	44647	Elazığ	30484
Kilis	68353	Kilis	66873	Nevşehir	42359	Denizli	27506
Tokat	56926	Tokat	55282	Elazığ	32397	Çanakkale	26046
Mardin	52435	Mardin	51685	Kilis	31724	Mardin	23253
Elazığ	43984	Elazığ	42110	Çanakkale	28504	Tekirdağ	20966
Çanakkale	30481	Çanakkale	29867	Tekirdağ	22688	Kilis	17487
Tekirdağ	22486	Tekirdağ	21495	Mardin	19554	Mersin	16362
İzmir	16418	İzmir	16414	İzmir	18734	Tokat	13645
Diyarbakır	13580	Diyarbakır	13630	Mersin	16546	İzmir	11358
Mersin	10500	Mersin	10500	Diyarbakır	10294	Diyarbakır	10935
Uşak	9631	Uşak	9649	Manisa	8106	Ankara	7276
Gaziantep	9535	Gaziantep	9535	Gaziantep	6809	Gaziantep	6858
Ankara	8708	Ankara	8608	Uşak	5070	Karaman	5818
Çorum	8546	Çorum	8244	Kırıkkale	4083	Kırklareli	4122
Manisa	6391	Manisa	6390	Ankara	3924	Kırıkkale	3947
Karaman	4640	Karaman	4640	Çorum	3861	Manisa	3638
Malatya	4466	Malatya	4626	Kırklareli	3649	Malatya	3103
Kırıkkale	3950	Kırıkkale	3900	Karaman	3259	Çorum	2932
Eskişehir	3070	Eskişehir	3070	Malatya	3236	Kırşehir	2176
Edirne	2765	Kırklareli	2975	Edirne	1938	Edirne	1846
Kayseri	2730	Edirne	2791	Kırşehir	1840	Siirt	1575
Kırklareli	2572	Kayseri	2730	Eskişehir	1207	Eskişehir	1239
Kırşehir	2089	Kırşehir	2439	Konya	1045	Konya	1170
Adıyaman	1500	Adıyaman	1500	Tunceli	1020	Kayseri	1099
Konya	1039	Siirt	1461	Kayseri	963	Uşak	1040
Tunceli	938	Konya	1033	Balıkesir	941	Tunceli	1026
Balıkesir	920	Balıkesir	960	Adıyaman	735	Balıkesir	937
Muğla	618	Tunceli	944	Muğla	717	Adıyaman	750
Niğde	520	Muğla	640	Antalya	412	Muğla	522
Antalya	400	Antalya	402	Amasya	321	Amasya	203
Amasya	382	Amasya	380	Niğde	255	Antalya	154
İstanbul	330	İstanbul	330	İstanbul	209	İstanbul	109
Hatay	130	Niğde	146	Aydın	108	Hatay	85
Burdur	124	Hatay	130	Burdur	84	Aydın	31
Aydın	85	Burdur	124	Hatay	83	Şırnak	25
Şanlıurfa	30	Aydın	85	İsparta	20	Niğde	22
İsparta	20	Şırnak	70	Şanlıurfa	14	Burdur	22
Adana	15	Şanlıurfa	30	Adana	11	İsparta	20
Karabük	7	İsparta	20	Karabük	6	Şanlıurfa	14
Kütahya	6	Adana	15	Kütahya	6	Adana	11
Düzce	1	Karabük	7	Düzce	1	Karabük	6
Siirt		Kütahya	5	Siirt		Kütahya	5
Şırnak		Düzce	1	Şırnak		Düzce	1

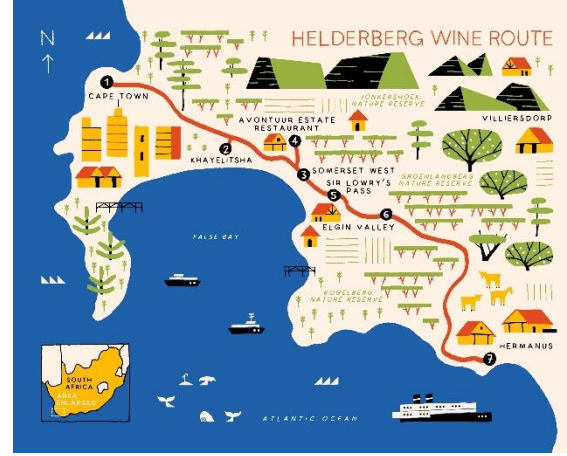
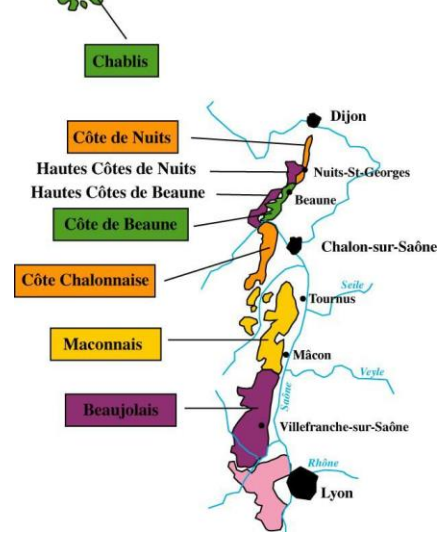
Türkiye'nin en fazla şaraplık üzüm yetiştirilen ili Denizli.

# Önoturizm - Bağ rotası

## MOSEL VALLEY WINE ROUTE



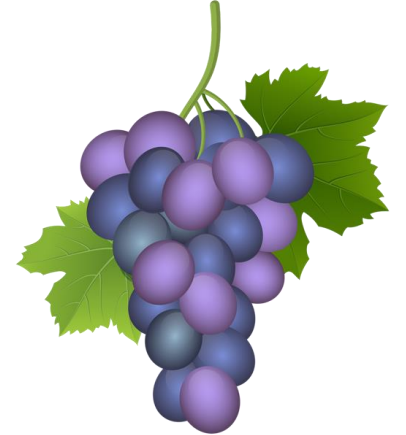
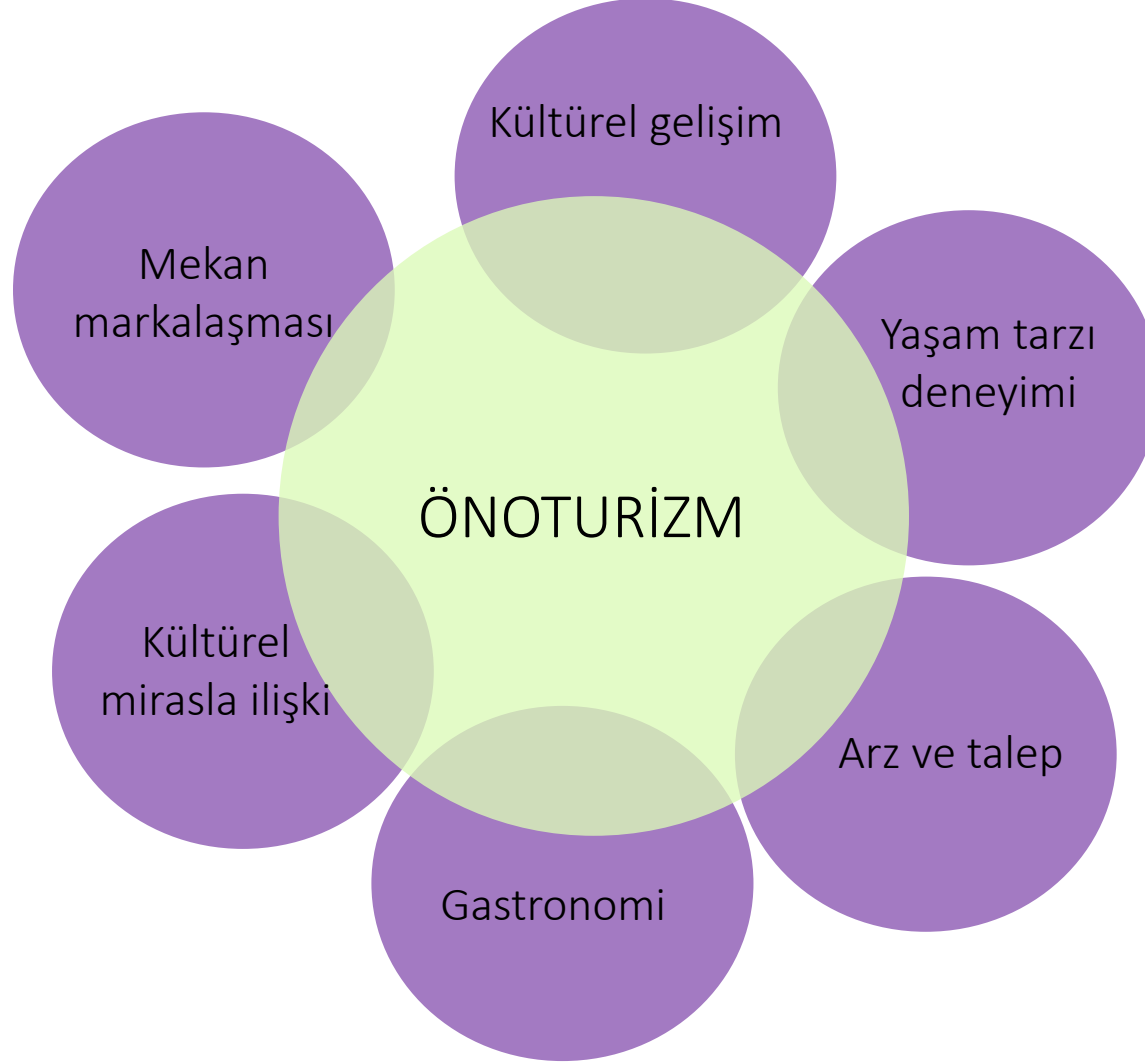
## BURGUNDY



# Dünyada bağ ve şarap rotası kavramı

Bağcılık ve şarap üretimi doğası gereği, turizm ile işbirliğine elverişlidir.

Şarap turizmi (Önoturizm) "şarabı tatmak ve/veya bir şarabı bölgesinin özelliklerini deneyimlemek için bağlara, şarap imalathanelerine, şarap festivallerine yapılan ziyaret" olarak tanımlanmıştır.

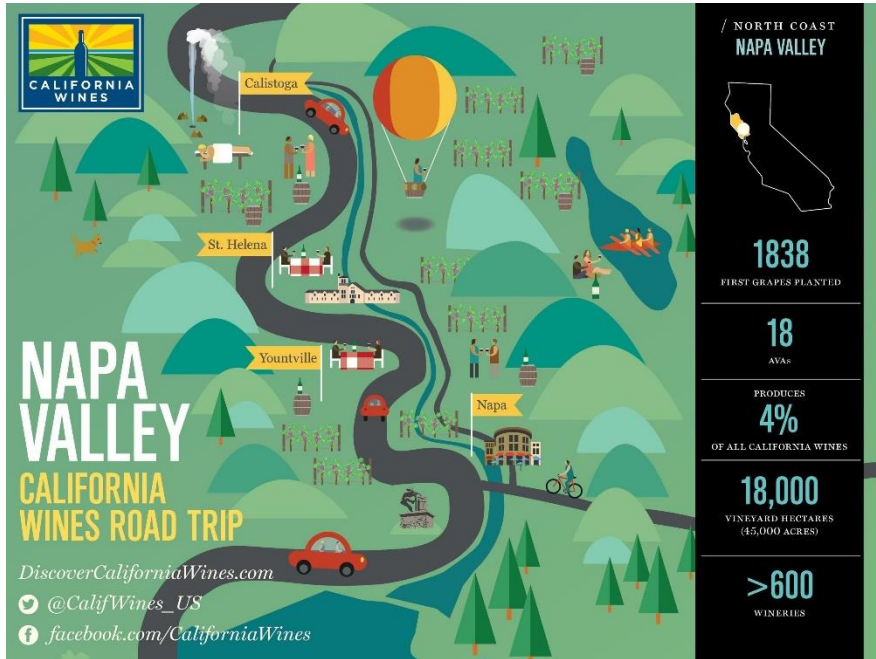


Şarap rotaları 1920'lerden beri Alman turizm endüstrisinin bir parçası olmuştur.

Weinlehrpfad (öğretici şarap yolu) "Alman şarabını açıklamaya ve dolayısıyla satmaya yardımcı olmuş ve 1970'lerin sonunda neredeyse tüm şarap bölgelerinin kendi şarap yolları (weinlehrpfad) oluşmuştur.



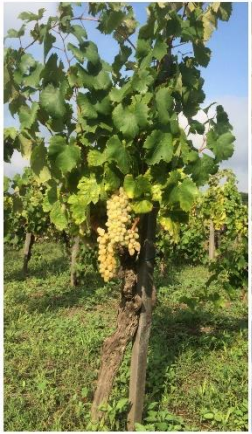
Şarap turizminin en ilgi çeken ve eski örneklerinden birisi de 1970'lerde başlayan Mondavi, Kaliforniya'dır. Üzüm bağlarını ziyaret etmek ve şarapları doğrudan kaynağında tatmak Amerika Birleşik Devletleri'nde popüler hale gelerek diğer bağcılık bölgelerine yayılmıştır. Son yıllarda şarap turizmi, bağcılık ve şarap üretiminin yoğun olduğu bölgelerde oluşturulan vazgeçilmez bir unsur olmaya başlamıştır.





# Dünyadan önoturizm örnekleri

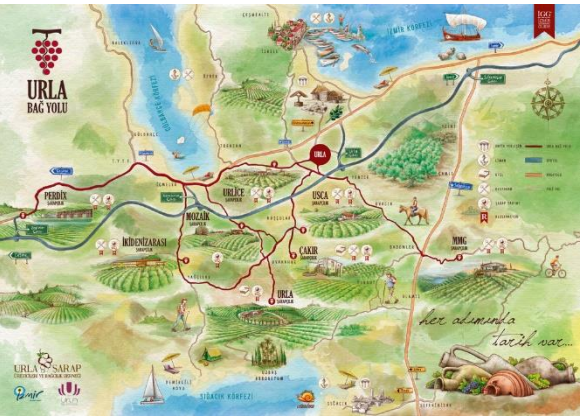
- Amerika
- Fransa
- İtalya
- Almanya
- Yunanistan
- Portekiz
- South Africa
- İspanya



# Türkiye Bağ Rotaları

Türkiye’de son yıllarda farklı bağcılık bölgelerinde bağ rotaları oluşturulmaktadır. Bu rotalar ulusal ve uluslararası üzüm ve şarap severlerin ziyaretlerine açık olup, ziyaretçilerin üzüm çeşitlerinin ve üretilen şarapların yerinde tadımına ve tanınmasına, Türk şarapçılığının tanıtılmasına ve turizme katkıda bulunulmasına olanak sağlamaktadır.

Urla Bağ Rotası



Çal Bağ Rotası



Trakya Bağ Rotası



İç Ege Bağ Rotası

