



ANKARA ÜNİVERSİTESİ  
GÜZEL SANATLAR FAKÜLTESİ

KÜLTÜR VARLIKLARINI KORUMA VE ONARIM BÖLÜMÜ

**KVK101 KORUMA-ONARIM  
KAVRAM ve İLKELERİ**

Doç. Dr. Cengiz ÇETİN

# Dersin Amacı

Öğrencinin koruma ve onarımın temel ilkelerini kavraması, meslekî terminolojiyi kullanması, uluslararası mesleki etik ve standartları bilmesi ve kullanması, koruma ve onarımın taşınabilir kültür varlıklarına yönelik uygulamalarını genel çerçevesi ile tanınması; koruma planı hazırlanırken uyulması gerekli ilkeleri, koruma laboratuvarı düzeni ve işleyiş kurallarını kavraması amaçlanmaktadır.



Titian (~1488-1576), Museo Prado, Madrid, İspanya, Danae receiving the Golden Rain (1553)

# Ders İçeriği:

- Koruma ile ilgili temel kavramları ve korunacak değerlerin sahip olduğu temel nitelikleri öğreneceksiniz.
- Koruma biliminin geçirdiği gelişim aşamaları ile uluslar arası koruma örgütleri hakkında bilgi edineceksiniz.
- Koruma biliminin birlikte çalıştığı disiplinlerden nasıl yararlandığını kavrayacaksınız.
- Koruma etkinliklerinin uygulama alanları ile bu uygulamaların içerikleri hakkında bilgi sahibi olacaksınız.
- Koruma etkinliklerini gerçekleştiren meslek elemanlarının sorumluluk alanlarını öğreneceksiniz.
- Koruma etkinliklerine uyulması gerekli mesleki kurallar (etik)



Michelangelo (1475-1564), Sistine Şapeli, Vatikan, Creation of Adam (1511)



# Kültür Nedir?

- Bir toplumun duyuş ve düşünüş birliğini oluşturan, gelenek durumundaki her türlü yaşayış, düşünce ve sanat varlıklarının topu.
- Tarihsel ve toplumsal gelişme süreci içinde yaratılan her türlü değerlerle bunları kullanmada, sonraki kuşaklara iletmede kullanılan, insanın doğal ve toplumsal çevresine egemenliğinin ölçüsünü gösteren araçların tümü.
- İnsanların toplumsal yaşam içinde tarih boyunca ürettikleri bütün maddi ve manevi değerlerin hepsini dile getirir. Kültür maddi ve manevi olarak ikiye ayrılır. Maddi kültür insanın doğa ile etkileşimi sonucu ürettiği her şeydir. Manevi kültür ise insanları birbirleri ile olan etkileşimi sonucunda ortaya koydukları her şeydir. **Kültür milli niteliğe sahiptir, her toplumun kendine özgü kültürü vardır. uygarlık ise kültürün evrenselleşmiş halidir.**



Michelangelo (1475-1564), Bacchus



# Kültürün özellikleri:

- ✓ Toplumsaldır. İnsanların toplum halinde yaşamasından doğar.
- ✓ Tarihseldir.
- ✓ Öğrenilir ve öğretilir. Sonradan kazanılır.
- ✓ Sürekliliğe sahiptir. Kuşaktan kuşağa aktarılır. Devamlılık gösterir.
- ✓ Toplumdan topluma değişir.
- ✓ Uyulması gereken kurallardan oluşur.
- ✓ Kültürün maddi öğeleri, manevi öğelerinden hızlı değişir.
- ✓ Kültür dil yolu ile sonraki nesle aktarılır.
- ✓ Her kültürün alt kültürleri vardır.

# Kültürün işlevleri:

- Bireylere, toplumlara yaşam için gereken davranış kalıplarını (değerler-normlar) sunar.
- Toplumları birbirinden ayıran, özgün kılan işleve sahiptir.
- Toplumsal bütünlük ve uyumu sağlar.
- Bireylere kimlik kazandırır.





# Kültür Varlığı:

Bu terim deęişik uygarlıkların sanat anlayışı, bilim ve teknik düzeyi, sosyal yaşamı hakkında somut veriler sağlayan ve korunmalarında kamu yararı görülen eşya ve yapıtları kapsamaktadır.



salvador-dali-dream-cat-sm1

# Kültür Varlığı Türleri

## Taşınır Kültür Varlığı

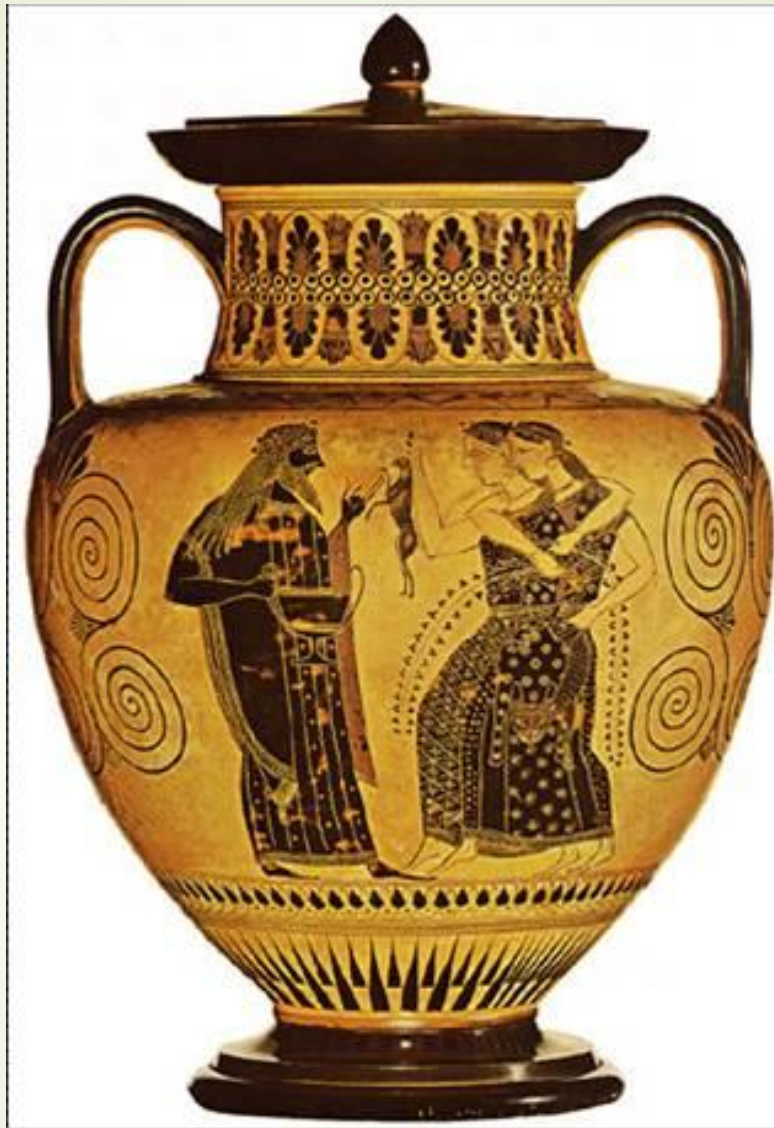
Buldukları yerden kaldırılabilen, müzelerde veya özel koleksiyonlarda korunan değişik malzemelerden yapılmış, farklı büyüklük ve şekildeki objeler için kullanılan genel bir tanımdır.

“Jeolojik, tarih öncesi ve tarihi devirlere ait, jeoloji, antropoloji, prehistorya, arkeoloji ve sanat tarihi açılarından belge değeri taşıyan ve ait oldukları dönemin sosyal, kültürel, teknolojik ve ilmi özellikleri ile düzeyini yansıtan her türlü eser” taşınır (taşınabilir) kültür varlıklarını oluşturur.













Ruhu Heykele Dönüştürmek Lorenzo Bernini





# Taşınabilir Kültür Varlıkları



Milano, J. Carandini, *YKY*, İstanbul 2005, s.144, fig.97



Lf. G.P. Carandini, *The Greek World*, Milano 1986, s. 387, *Koninklijk Instituut voor de Wetenschappen*, *Staatgare Wetenschappelijke Landmeetkunde*



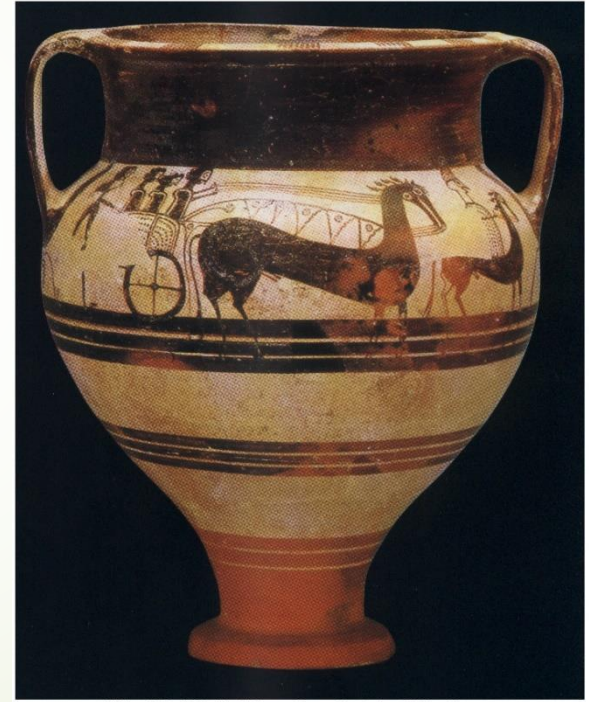
Gec Roma Kuzey Afrika kapları Allard Pierson Museum, Amsterdam 2002, s.191, fig.171



strigilis ve aryballos Allard Pierson Museum, Amsterdam 2002, s.123, fig.112

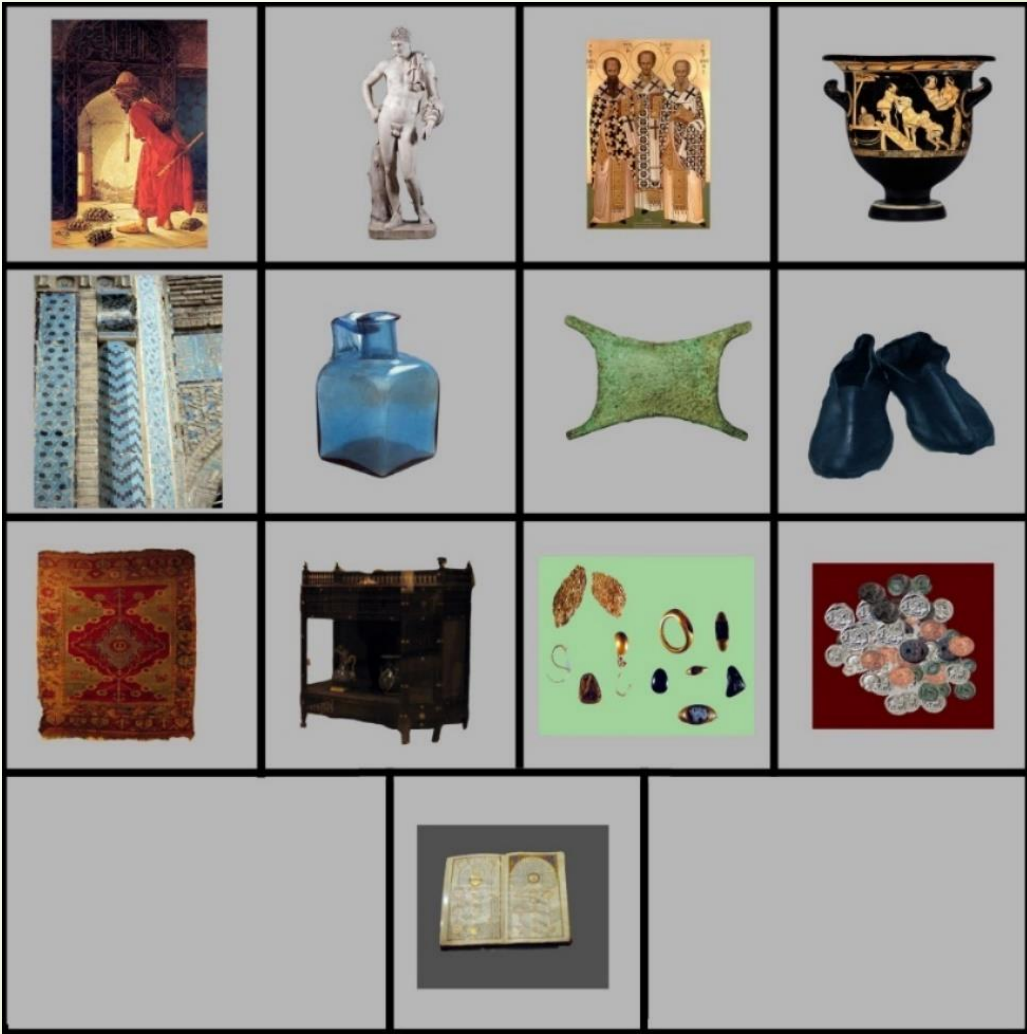


# Taşınabilir Kültür Varlıkları



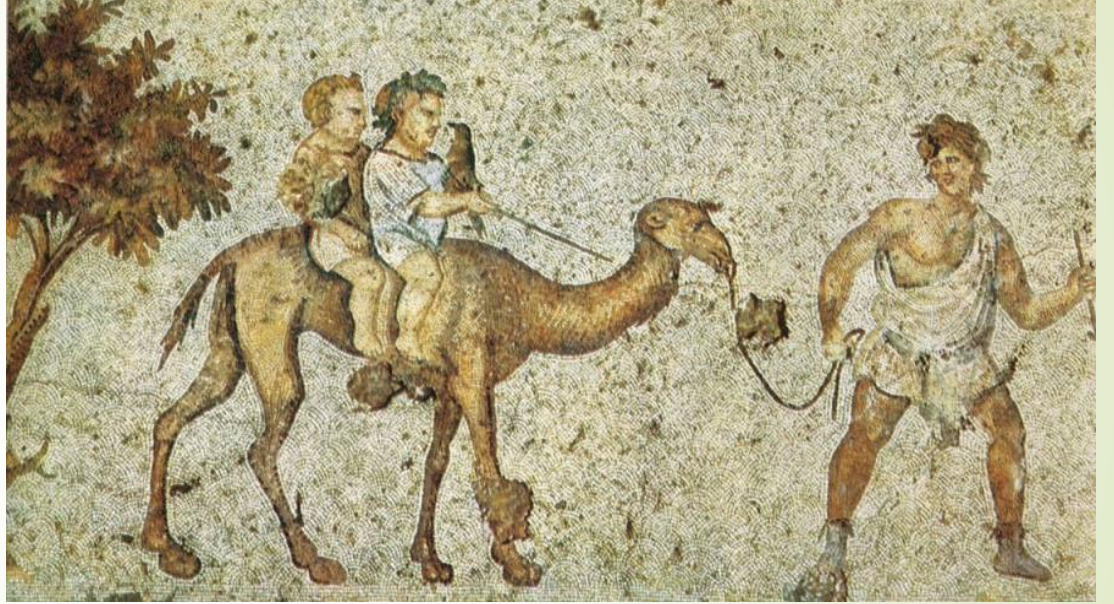
Myken M.O. 1550 Allard Pierson Museu, Amsterdam 2002, s.99





# Taşınmaz Kültür Varlığı

Taşınmaz kültür varlıkları ise, mimari yapıları, anıtları içerir ve kazı sonrasında buluntu yerinde korunmayı ve sergilenmeyi gerektirirler. Ancak bugün buldukları yerden alınarak başka yerlerde sergilenen ve taşınmaz eser sınıfına dahil olan eserler de vardır ki, bunlara Bergama Zeus Altarı, Mausoleum, Milet Agora Kapısı vb. örnek verilebilir.





# Bergama Zeus Altari





# Milet Agora Kapısı



# Nereidler Anıtı





# Taşınmaz Kültür Varlığı



# Yarı Taşınır Yarı Taşınamaz Kültür Varlıkları



Mellart, J. Cataboysok, YKY, İstanbul 2003, s. 193, Res.9



# Yarı Taşınır Yarı Taşınmaz Kültür Varlıkları



# Etnografik nitelikteki kltr varlıkları;

Halkın sosyal hayatını yansıtan insan yapısı araç ve gereçler dahil bilim, din ve mihaniki sanatlarla ilgili taşınır varlıklarını ifade eder.







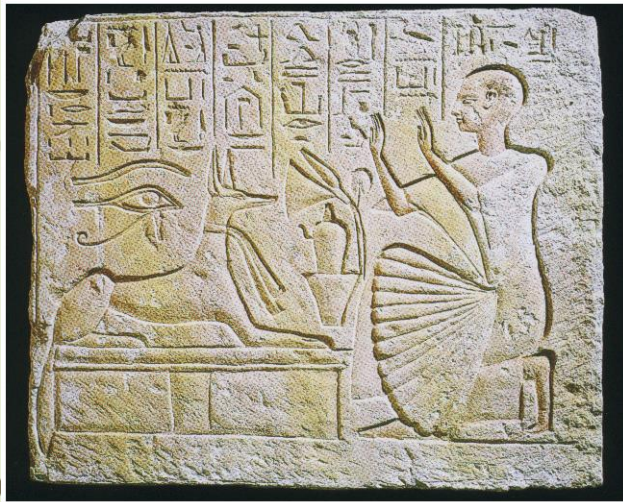
# Eski Eser

Tarih öncesi ve tarihi devirlere ait kültür, bilim, sanat ve dinle ilgili yer üstünde, yer ve su altında bulunan taşınır, taşınmaz kültür varlıklarının tümüne birden verilen addır.

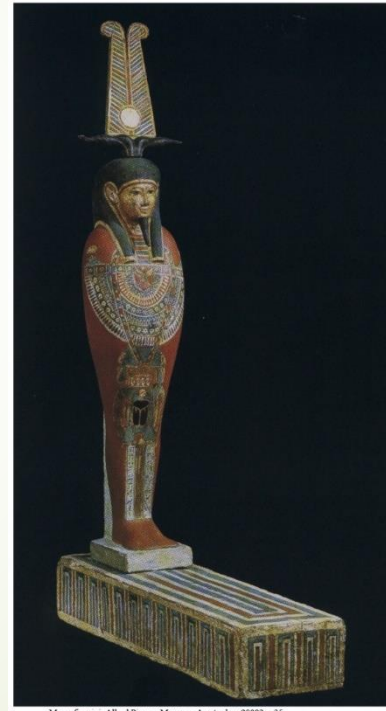




# Eski Eser



Ohun tanrı Anubis, Allard Pierson Museum, Amsterdam 2002, s.27



Mısır figürini, Allard Pierson Museum, Amsterdam 2000, s.35

# Anıt

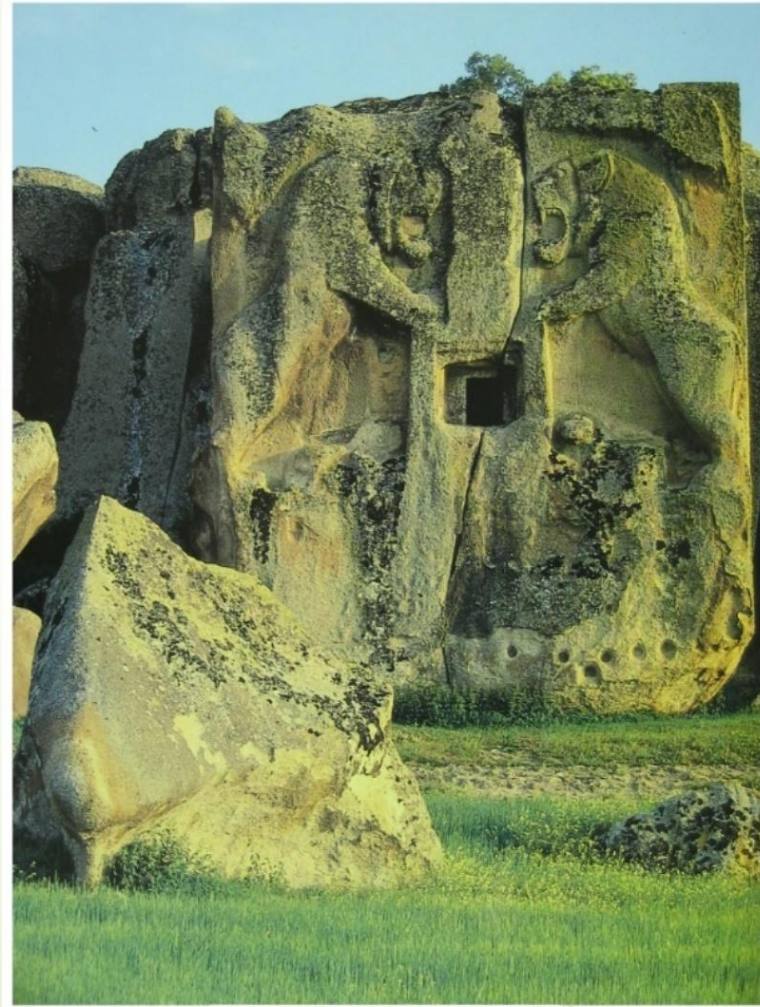
- Arkeolojik, tarihsel, estetik ya da etnografik önemi olan ve korunmaya değer bulunan her taşınmaz esere anıt denir.

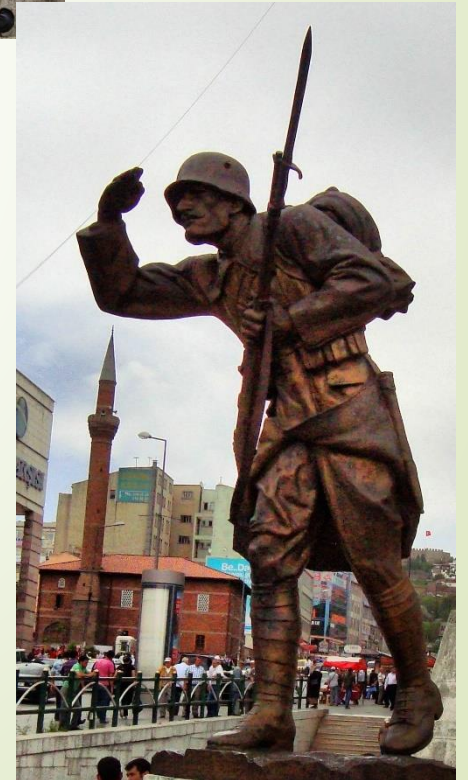




# Frig Aslanlı Kaya Anıtı

## M.Ö. 6. Yüzyıl

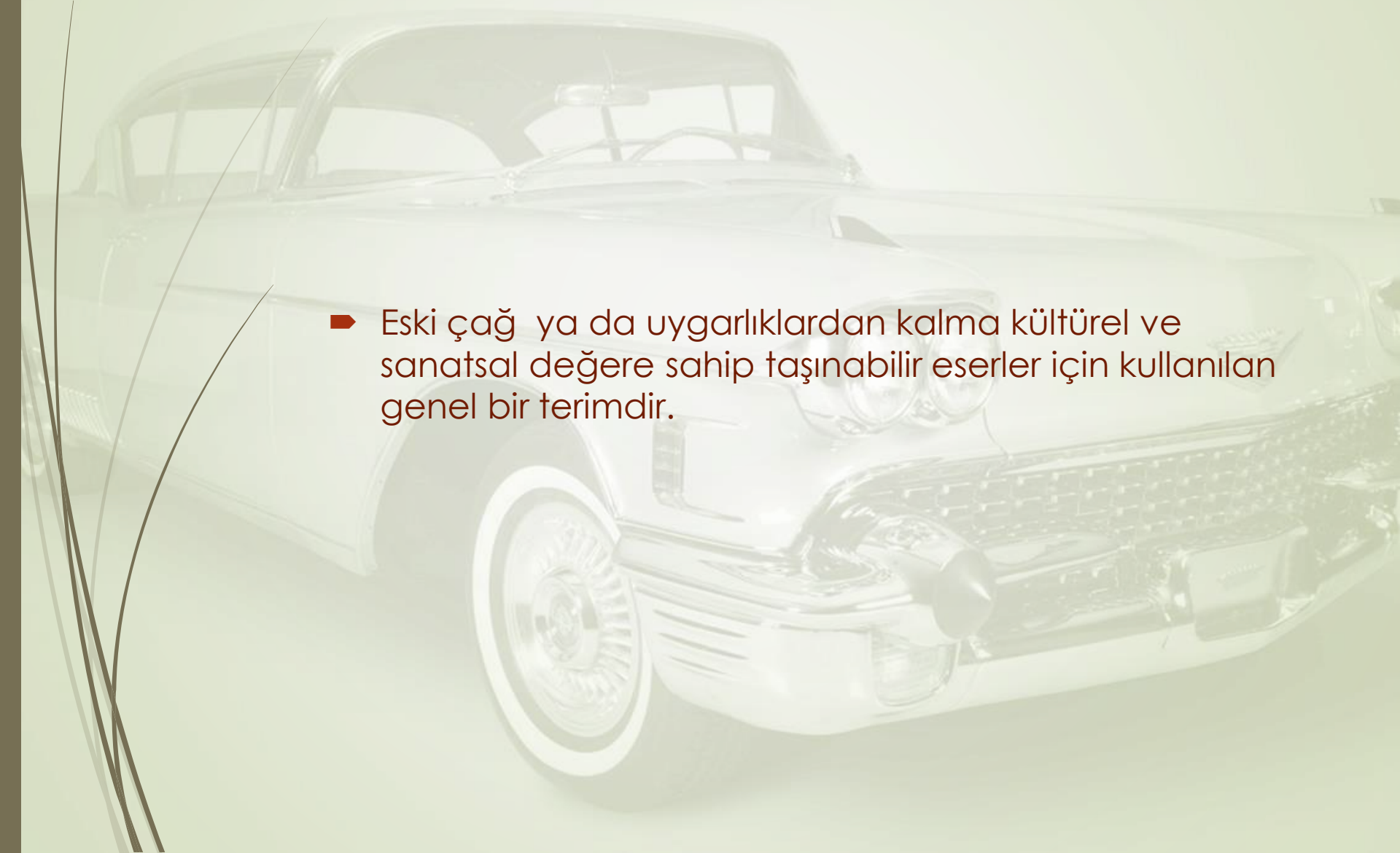






# Antika

- Eski çağ ya da uygarlıklardan kalma kültürel ve sanatsal değere sahip taşınabilir eserler için kullanılan genel bir terimdir.





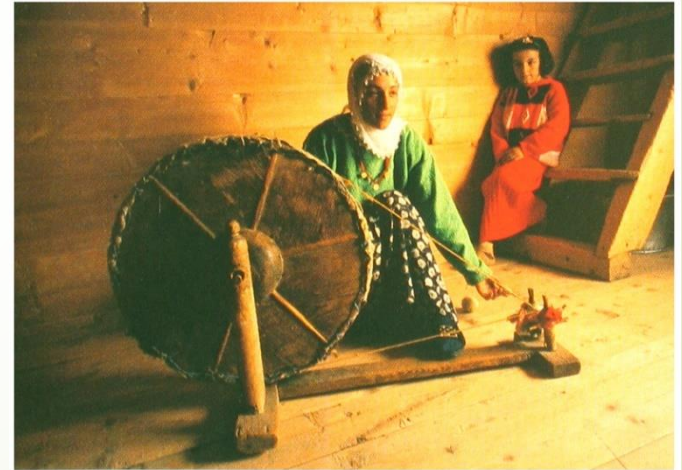




# Antika



The Turkish landscape, TC Kultur Bakanlđđ Prestij Yayınları, s.124



Savsat Ahsan Cikrik, Skylife, Savi:247, Subat 2004, s.104

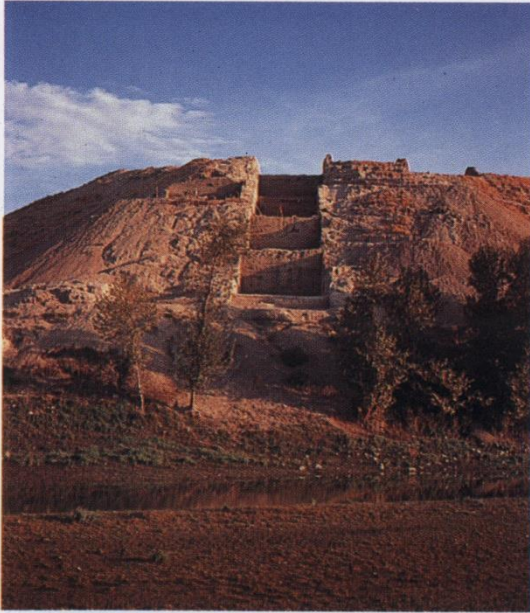


# Stratigrafi



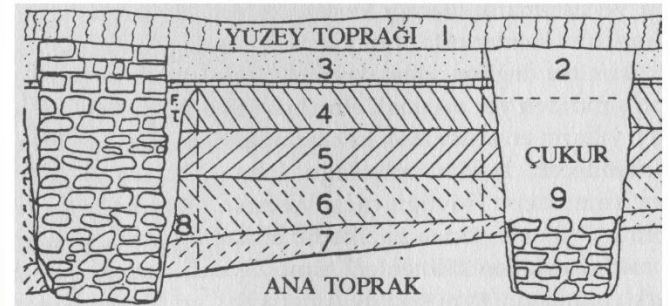
- İnsan oğlunun kullanımına ilişkin izler taşıyan toprak tabakaları **kültür toprağı** olarak adlandırılır.
- Kültür toprağı içindeki her bir dönem için bir tabaka olmak üzere üst üste biriken kültür tabakalaşmasına **stratigrafi** denir. En üstte yer alan kültür katı günümüze en yakın, en alttaki kültür katı ise günümüze en uzak tarihe sahip katlardır.
- İnsan eli değmemiş, içinde herhangi bir kültür kalıntısı içermeyen toprağa **ana toprak** denir.
- İnsan oğlunun yaşam süreci içinde oluşmuş belirli bir döneme ait izlere **tabaka**, **kültür katı** veya **yapı katı** denir.

# Stratigrafi



Lev. 12. Şanlıurfa/  
Lidarhöyük step-  
trench detay (Foto: H.  
Hauptmann).

Veli Sevin, Arkeolojik Kazı Sistemi El Kitabı Arkeoloji ve Sanat Yayınları,  
İstanbul 1999, s. Res.6



Resim 26. Yapı katlarının sökümleri sırasında izlenecek sıra  
(K. M. Kenyon, *Excavations in Archaeology*, London 19612, res. 8).  
Veli Sevin, Arkeolojik Kazı Sistemi El Kitabı Arkeoloji ve Sanat Yayınları,  
İstanbul 1999, s. 77



# Höyük



- Birden fazla kültür katının üst üste birikmesinden meydana gelen üstü düz suni tepelere höyük denir.

# Höyükler



Lev. 3. Adıyaman  
Samsat Höyüğü  
(Foto: N. Başgelen, 1977).

Veli Sevin, Arkeolojik Kazı Sistemi El Kitabı Arkeoloji ve Sanat Yayınları,  
İstanbul 1999, s. Res.2



Lev. 2. Diyarbakır/  
Aktepe Höyüğü (yan)  
(Foto: V. Sevin);

Lev. 3. Adıyaman  
Samsat Höyüğü  
(Foto: N. Başgelen, 1977).

Veli Sevin, Arkeolojik Kazı Sistemi El Kitabı Arkeoloji ve Sanat Yayınları,  
İstanbul 1999, s. Res.2



Lev. 6. Elazığ/  
Norşuntepe  
hava fotoğrafı  
(Foto: Harald  
Hauptmann).

Veli Sevin, Arkeolojik Kazı Sistemi El Kitabı Arkeoloji ve Sanat Yayınları,  
İstanbul 1999, s. Res.3



Lev. 11. Şanlıurfa / Lidarhöyük step-trench (basamaklı açma) genel (Foto: H.  
Hauptmann).

Veli Sevin, Arkeolojik Kazı Sistemi El Kitabı Arkeoloji ve Sanat Yayınları,  
İstanbul 1999, s. Res 6



# Tümülüs



Altında ahşap veya taştan yapılmış anıtsal mezar odası bulunan koni şeklinde yığma tepelere tümülüs denir.

# Tümülüsler



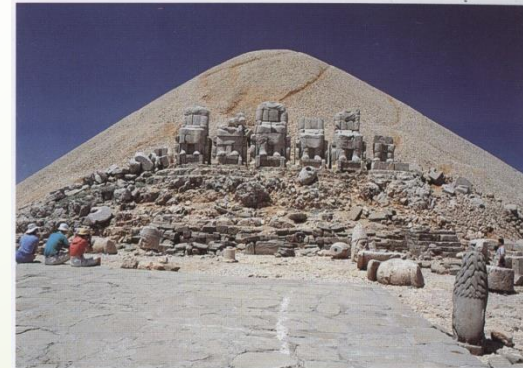
Lev. 32. Alyattes Tümülüsü, Sardis, Bintepeler (Foto: Nezih Başgelen).  
Veli Sevin, Arkeolojik Kazı Sistemi El Kitabı Arkeoloji ve Sanat Yayınları,  
İstanbul 1999, s.



Lev. 31. Midas Tümülüsü, Gordion (Foto: Nezih Başgelen).  
Veli Sevin, Arkeolojik Kazı Sistemi El Kitabı Arkeoloji ve Sanat Yayınları,  
İstanbul 1999, s.



Lev.18. İzmir/Ödemiş yakınlardan küçük bir tümülüs (Foto: Veli Sevin).  
Veli Sevin, Arkeolojik Kazı Sistemi El Kitabı Arkeoloji ve Sanat Yayınları,  
İstanbul 1999, s. Res.9



Lev. 17. Nemrut Dağı I. Antiokhos tümülüsü (Foto: Nezih Başgelen).  
Veli Sevin, Arkeolojik Kazı Sistemi El Kitabı Arkeoloji ve Sanat Yayınları,  
İstanbul 1999, s.Res.IX



# Ören Yeri ve Sit Alanı

► Tarihsel ya da arkeolojik değer taşıyan eski bir uygarlığın kalıntılarının bulunduğu alana **ören yeri** denir.

► Doğal ya da insan eliyle yapılmış, korunması gerekli, özel bir fiziksel niteliğe sahip, bir bütün meydana getiren kentsel ve kırsal çevre parçasına ise **sit** veya **sit alanı** denir.



# Arkeolojinin Bölümleri

1. Prehistorya
2. Protohistorya (Ön Asya Arkeolojisi)
3. Klasik Arkeoloji
4. Sanat Tarihi





# Prehistorya:



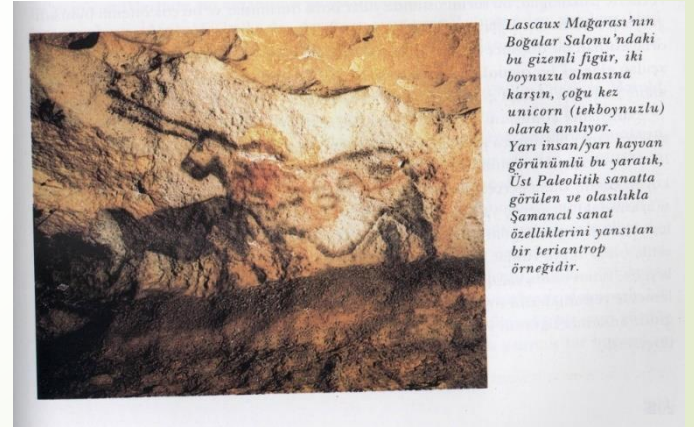
İlk insan türlerinin ortaya çıkmasından itibaren (yaklaşık günümüzden 7 milyon yıl önce) başlayan ve neolitik çağa kadar süren zaman süreci içindeki çağları inceleyen bilim dalıdır. Bu bilim dalıyla uğraşan bilim adamlarına

**prehistoryen** denir.

# Prehistorik Buluntular



Roger Lewin, Modern İnsanın Kökeni, TÜBİTAK Yayınları, Ankara 1998, s. 12



Lascaux Mağarası'nın Bogalar Salonu'ndaki bu gizemli figür, iki boynuzu olmasına karşın, çoğu kez unicorn (tekboynuzlu) olarak anılıyor. Yarı insan/yarı hayvan görünümü bu yaratık, Üst Paleolitik sanatta görülen ve olasılıkla Şamanca sanat özelliklerini yansıtan bir terianthrop örneğidir.



# Protohistorya (Ön Asya) Arkeolojisi

Yazının keşfinden hemen önceki devirleri; başka bir deyişle insanın üretici olduğu, tarımla uğraştığı ve yerleşik hayata geçip küçük kentler kurdukları yaklaşık M.Ö. 8500 yıllarından yazının keşfinden sonra M.Ö. 1200 yıllarına kadar olan dönemi inceler. Bu bilim dalıyla uğraşan arkeologlara

**protohistoryen**  
denir



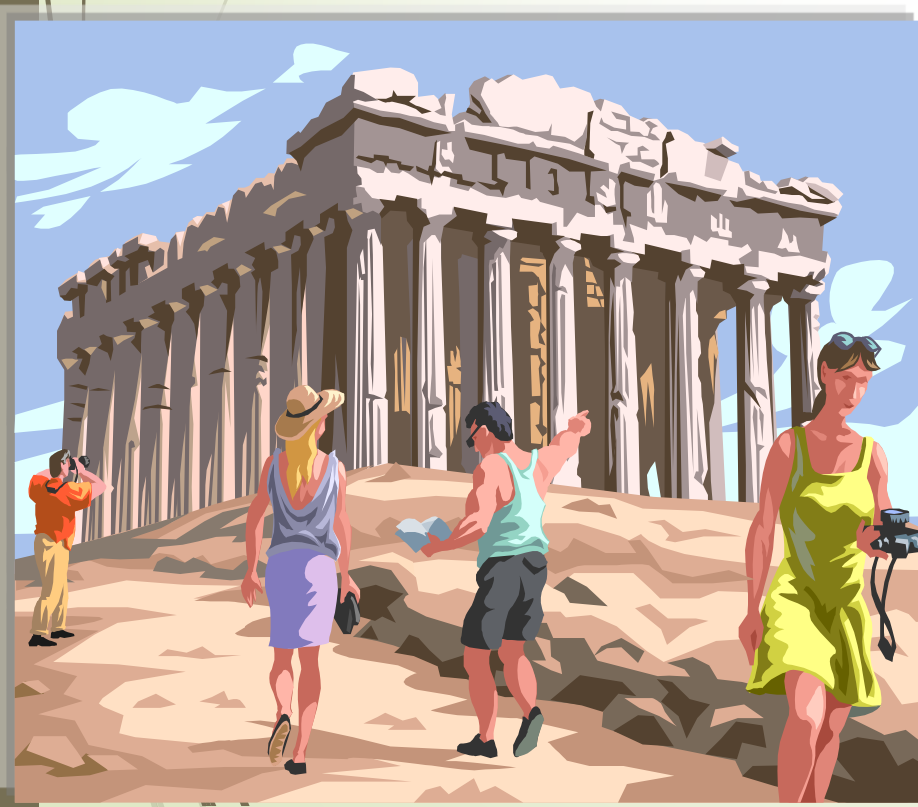
# Protohistorik Yerleşim



Norsuntepe, MO. 5 binyil Ge3 kalkolitik depo  
Arkeo Atlas, Sayi: 2, 2003, s.22

# Klasik Arkeoloji

M.Ö. 1200 yıllarından sonra ortaya çıkan Hellen (Yunan) ve Roma kültürlerini inceler. Klasik arkeoloji bilim dalı üzerinde çalışan arkeologlara da Klasik Çağlar Arkeoloğu adı verilir.





# Bir Klasik Çağ Yerleşimi Bergama



# Sanat Tarihi

Bizans, Selçuklu, Osmanlı medeniyetleri ile Orta Çağ Avrupası medeniyetlerini inceleyen bilim dalıdır. Sanat tarihi için son zamanlarda Orta Çağ Arkeolojisi deyimini daha çok tercih edilmektedir. Bu bilimle uğraşanlara Sanat Tarihçi ve Orta Çağ Arkeoloğu denmektedir.



# Bir Orta Çağ Yerleşimi Hasankeyf





# İn-situ ve Çok Evrelilik

- Arkeolojik bir kazı sonucunda ait olduğu dönem kullanımında olduğu konumuyla, toprak altında kaldığı günden bu güne el değmeden gün ışığına çıkarılmış herhangi bir eser ya da eser grubuna **in-situ** eser denir.
- Uzun süre kullanımında kalan ve bu nedenle de yenilenme, onarım, ek unsurların yapılması gibi müdahaleler geçiren mimari yapı veya eserlere **çok evreli** yapı ya da eser denir.





# Kaynakça

- Caple, C., Conservation Skills: Judgment, Method and Decision Making, 2000.
  - Suzanne, K., Managing Conservation in Museums, Oxford 1996.
- 