



Bet-Adini

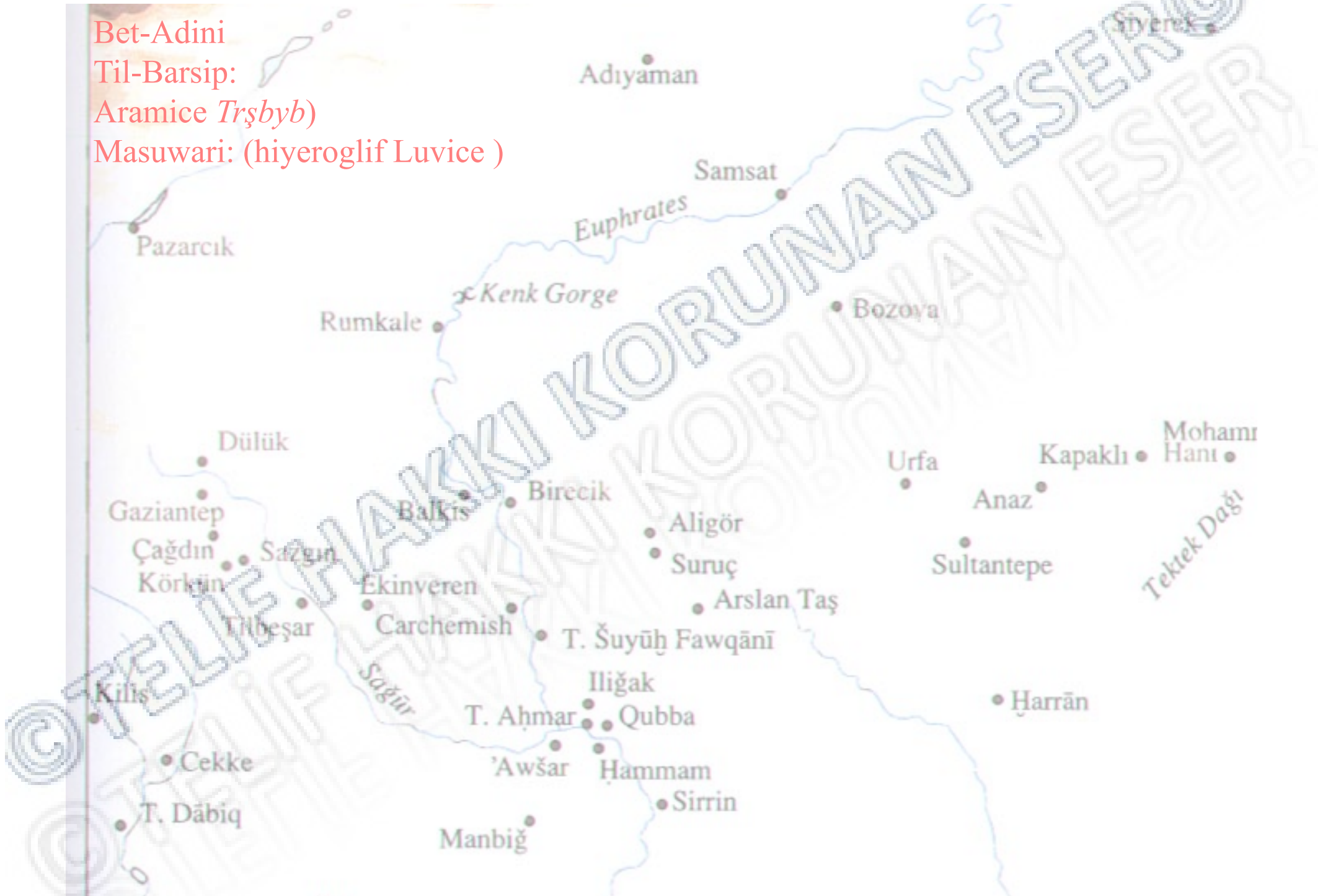
Bet-Adini

Bet-Adini, Assurlular ve İbraniler kaynakları tarafından, eponymi *Adn* olan, “memnuniyet” anlamına gelen bir isme sahip olan, Arami klanı ve kabile devletine verilmiş olan bir addır. Bu devlet O. Fırat bölgesinde yer almakta olup G. Babilonya’daki Bit-Adini’den ayrılmalıdır.

Bu kuzeydeki Bet-Adini devleti, ilk kez, 899'da Huzirina'yı fethettikten sonra, kralından hara aldığı, Adad Nirari II'nin yıllıklarında geçer.

Bu devlete ilişkin daha erken döneme ilişkin kayıtlar SLM III'ün yıllıklarından, çıkarılabilir. SLM III yıllıklarından, Ashur-rabi II (1012-972) zamanında, Pitru veya Pidru ve Mutkinu'nun, ^{kur} Arimu kralı tarafından fethi'ne değinilmektedir. Gerekte, bu iki şehir, SLM III'ün yıllıklarında Bet-Adini kralı olan Ahuni'nin başkenti modern Tell Ahmar olan Til-Barsip'e yakındırlar. Ancak, ^{kur} Arimu kralı olarak Pitru ve Mutkinu'nun fethi, Bet-Adini'den uzak ayrı bir krallığı düşündürür.

Bet-Adini
Til-Barsip:
Aramice *Tršbyb*)
Masuwari: (hiyeroglif Luvice)



Tell Ahmar

Tell Ahmar is the modern name of the ancient site of Late Hittite city Masuwari which is more commonly known with the Aramean time name of Til Barsip. The Storm God stele dates from about 10th or 9th cent BCE and currently in Musée du Louvre.





T. Bilgin



Hand-drawn transcription of an ancient Egyptian hieroglyphic text, organized into seven horizontal lines. The lines are numbered 1 through 7 on the right side. The hieroglyphs are arranged in columns, with some signs circled to highlight specific characters. The text is a transcription of the hieroglyphs shown in the photograph on the right.



Tell Ahmar 1 yazıtı:

G. Hitit hanedanının listesini ve üç adet “saray valisi”nin listesini verir. G. Hitit hanedanı 4 kuşaktır:

Hapatilas,

Hapatilas’ın **oğlu,**

onun oğlu **Ariyahinas** ve

onun oğlu **Hapatilas** (steldeki yazıtı yazdıran kral).

Saray valilerinin listesi Hapatilas’ın ölümüyle başlar;

adı verilmeyen birisi gücü ele geçirir

ve yerine daha sonra oğlu (**Ariyahinas’ın oğlu?** ile

birlikte) **Hamiyatas**

ve ondan sonra da Hamiyatas’ın **oğlu** geçer.

Bunnens'e göre, Hapatilas'ın ođlu'nun yerine bir usurpator tahta geđti.

Bu usurpatorun ođlu Hamiyatas tahta Ariyahinas'ın ođlunu tařıdı. Onun yerine de Ariyahinas'ın ođlu geđmiř olmalıdır.

Til Barsip'te meydana gelen bu karıřıklık řöyle çözümlenebilir:

Hamiyatas'ın ođlu: Ahuni?

Ahuni, kendisi tahta geđmemesi gerekirken, idareyi ele almaya kalkıřır, buna karřı koyan eski hanedandan gelen Ariyahinas'ın ođlu Assur'un yardımı ile tahta geđer.

Ahuni 855'de řittamrat Dađı'nda yakalanıp tanrıları, askerleri ve savař arabalarıyla birlikte Assur'a sürölmüřtür.

Onun kaderi SLM III'ün yazıtlarında belirtilmemiřtir ve bu da belki onun Ariyahinas'ın ođluna teslim edildiđini ve Til Barsip'te 855 veya 854'de kafasının kesilmiř olabileceđini düřündürmektedir.

USURPATOR
OĐLU HAMIYATAS
HAMIYAAS'IN OĐLU AHUN
ASURLULAR
ARIYAHİNAS'ın OĐLU

Ahuni≈ASN II

Eğer 9. yy. a ait bu tablo doğru ise, o zaman, Ariyahinas'ın oğlu ismen de olsa tahtta olduğunda 856'daki Assur fethine rağmen G. Hitit artistik ve epikrafik aktivitelerinin yaşaması anlaşılabilir.

856' SLM III'ün Urartu seferini ve Til Barsip'in fethini konu edinen epik bir şiirde:

“küstah hizmetkar, Adini'nin oğlu”, “Büyük Til Barsip Şehri”nin, SLM III önünde diz çökmüş G. Hititli kralı “Hatti kralı”.

Arslantaş kapı arslanı üzerinde:

Assurca, Aramice, Luvice

Kar Salmanasar'ın valisi: Ninurta bel-uşur: Masuwari

Arami kabile liderlerinin, Hapatilas'ın ölümünden sonra gücü ele geçirdikleri olasıdır.

Hapatilas

ca. 925

Hapatilas'ın oğlu

Ariyahinas

Hapatilas (Ariyahinas'ın oğlu: Steli yazdıran kral)

Saray valilerinin listesi Hapatilas'ın ölümüyle başlar

usurpator

ca. 925-900

Ariyahinas'ın oğlu Hamiyatas

ca. 900-870

“

Hamiyatas'ın oğlu Ahuni

ca. 870-856

“

ca. 856-853

SLM III

Ariyahinas'ın oğlu (Assurlular)

ca. 853

Kenk Boğazı: 856'da Şittamrat Dağında Ahuni esir alınmış olduğu yerdir.

“Benim kuveetli silahlarımın ışıltısından korktu, şehri terketti ve canını kurtarmak için Fırat'ı geçti. Dağın tepesindeki, Fırat'ın kıyısındaki, gökte cennetten bir bulut gibi süzülen Şittamrat Dağını kendine üs olarak seçti. Bir diğer yıl kendini kovaladım, dağın tepesini çevirdim, onun şehrinin ortasında onunla çarpıştım. Efendim Assur'un korkusu ve aurası, hepsinin üstünden geldi, hepsini kovaladım ve Fırat boyunca kovalayıp kendi ülkemin insanları arasında saydım.”













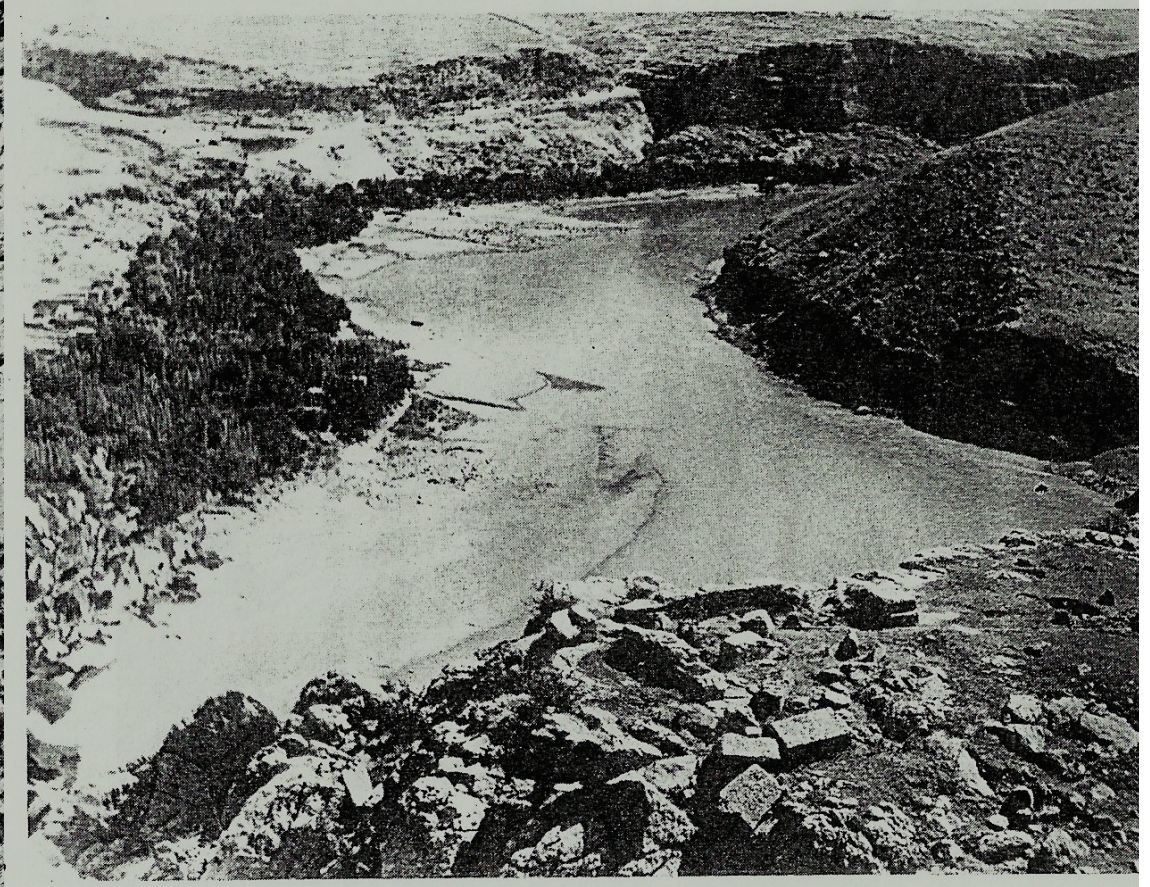
















9. yy. Komşular:

Til-Abni: Fırat'ın doğusunda olmalıdır.

Saruç: Ga'uni kabilesi: Suruç

Ger Hadad



Hakimiyet Alanı:

SLM III, TP I'in olasılıkla 1104-1087 yılları arasında, geçişi kontrol etmek amacıyla, Fırat'ın iki yakasındaki **Mutkinu** ve Pitru'yu işgal ettiğini belirtir. Kendisinin de bu bölgeyi yeniden kazandığını ve özellikle Pitru'nun yerinin, Sacur'un Fırat'a döküldüğü batı yakasında olduğunu yazar. Karşıdaki şehir ise Mutkinu idi.

Pitru: Hammam aş-Şagir

Mutkinu: Tel Hamis:

^{uru}A-li-gu:**Aligör**/11 Nisan

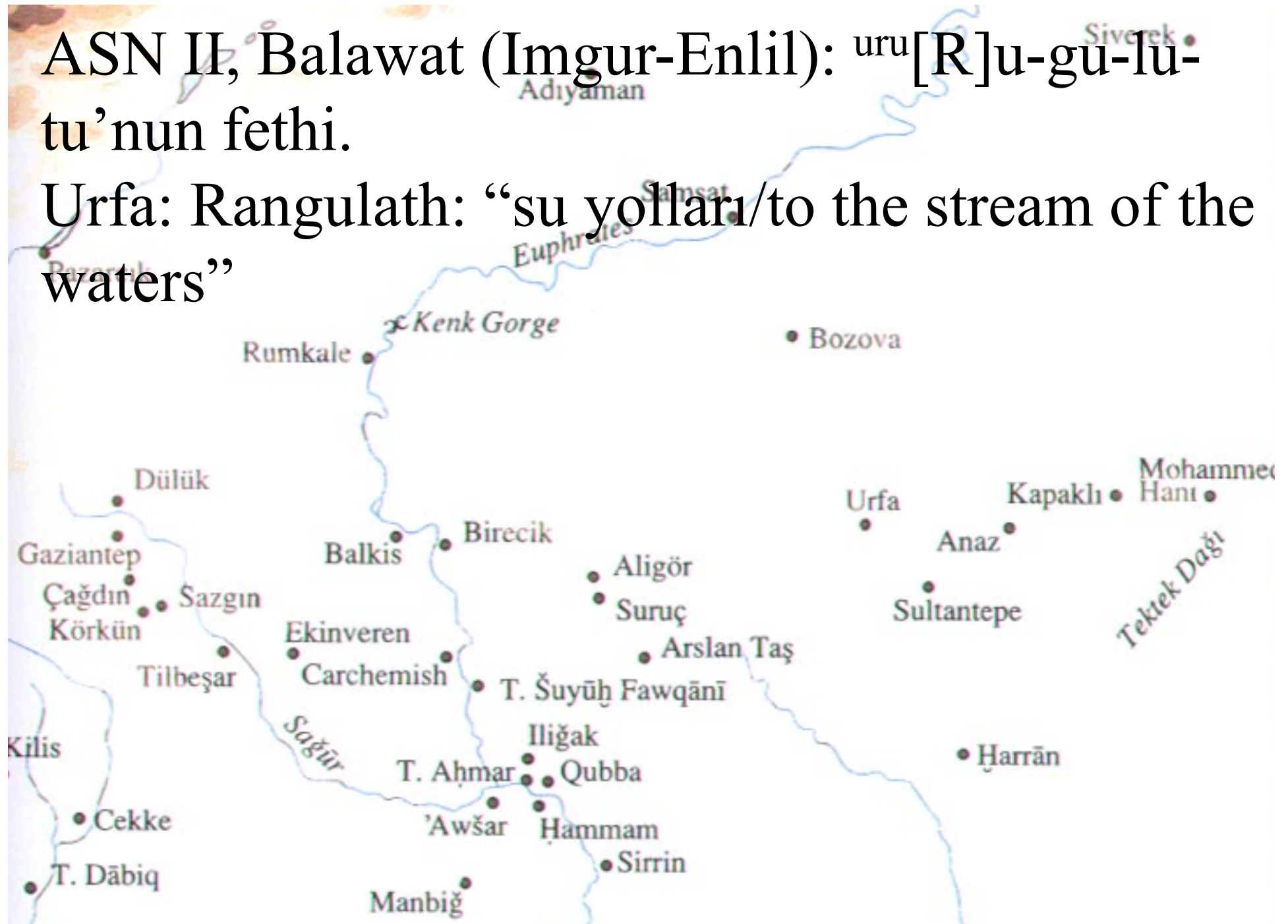
Eldeki veriler Bet-Adini'nin 9. yy. ın ilk yarısında çok geniş bir hakimiyet alanı olduğunu göstermektedir. Ancak ilk zamanlarda bu alan Fırat'ın doğusu ile sınırlıydı. Batıya genişleme ASN II'nin hükümrancılığının ikinci döneminde ve kısa bir zaman dilimi içinde olmuş olmalıdır. 858'de Bet-Adini, O. Fırat'da şimdiki Adıyaman'dan güneydeki Habur'un ağzına ve Karkamış'ın çevresine kadar geniş bir alana hükmetmekteydi. Kuzeyde küçük Til Abni isimli Arami krallığına ve G. Hititli Kummuh, batıda Gurgum, Pattin ve Bet-Gus, güneyde ise Hama ve Lugath, doğuda da Laqe krallığına ve Balik'teki Arami prensliklerine kadar dayanmaktaydı.

11



ASN II, Balawat (Imgur-Enlil): ^{uru}[R]u-gu-lu-tu'nun fethi.

Urfa: Rangulath: “su yolları/to the stream of the waters”



Arslantaş: Thureau-Dangin: Hadattu



Tell Haġib, Tell Karus: ?

^{uru}Kap-ra-bi: Kapaklı

Dur: Anaz

^{uru}La-la-te: Hasam Dağı Harran ve Habur arasında, Tektek Dağlarında.



uruBur-mar-‘-na:

Şuyuq Fawqani, Tell Ahmar'ın 15 km kuzeyinde ve Karkamış'ın 5 km uzağında, Fırat üzerinde.



Πορσικα: Balkis

uru[Du-li]qa-a: **Dülük**

uruTa-gi[...], :**Çağdın**



uru **Su-u-ru-un: Sazgın**

uru **Pa-tal-pa, veya *uru* Pa-ri-pa: Tilsevet/**



uru *Til-Baše-re-e*: Til Başar

uru *Da-bi-gu*: Tel Dabiq.



uru *Nap-pi-gi*: **Manbiğ**/ Manbug ve *Manbig* (pınar yeri).

Emar: **Balis**: Partça *Byb'lšy* olup Süryanice *Bet-Balas* ve Aramice kökeni *Bet Ba'lit* veya *Bet Ba'lat*'tır.

