

**KUZEYBATI IRAN BÖLGESİ:  
MARLIK BULUNTULARI,  
KUZEYBATI IRAN ALTIN KASELERİ  
VE  
AMLASH KÜLTÜRÜ**

© TELİF HAKKI KORUNAN ESER ©  
© TELİF HAKKI KORUNAN ESER ©  
© TELİF HAKKI KORUNAN ESER ©



Kaspisches Meer

Azarbaigān

Gilān

Māzandarān

Gurgā

Zentralprovinz

Zengar

Bastam

Haftavān Tepe

TABRIZ

Janik Tepe

ARDABIL

Geoj Tepe

Urmia See

Dinha Tepe

Pisdeli Tepe

Hasanlu

Dalmā Tepe

Haġgi Firūz Tepe

Taht-i Sulēmān

Ziwiġe

Kaluraz

Malik Tepe

Amlāš

Dēlimān

Kalārdašt

Hūrvin

Ismailābād

Kara Tepe

TEHERAN

Raj

Ćešme-i Ali

Šah Tepe

Turang Tepe

Jarim te

Gār-i Kamarband

Gār-i Hotu

Šahr-i Kōmis

Tepe Hissar

HĀMADĀN

KERMĀNSĀH

Zalū Āb

Kangavar

Godin Tepe

Sar-i Pul

Māhī Dašt

Warwasi

Bīsutūn

Tepe Nūš-i Ģān

Tepe Sarab

Ganġ Dareh

NIHAVEND

Tepe Giġān

Bani Surmah

Tepe Asiab

Bābā

Gan Tepe

Tepe War Kabud

Tepe Kalwali

Tepe Gurān

Surġ Dūm

Bard-i Bal

Tepe Sialk



---

# **Untersuchungen zur relativen Chronologie der Nekropole von Marlik**

**Christian Konrad Piller**

---



Karte 1: Im Text erwähnte Fundorte.



Abb. 1: Blick über die fruchtbare Küstenebene am Kaspischen Meer auf das Elbursgebirge.





Abb. 10: Blick von Süden in das Tal des Gohar Rud.





Abb. 11: Blick vom Tepe Marlik über das Tal des Sefid Rud nach Westen.



Abb. 14: Blick vom Tepe Marlik nach Osten zum Siedlungshügel Pile Qal'eh.



Abb. 4: Jacques de Morgan (mit Tropenhelm) beaufsichtigt die Aufdeckung eines steinernen Grabbaus im Taleshgebirge. Aufnahme aus dem Jahre 1890.



Abb. 5: Kommerzielle Grabung Ende der 20er Jahre des 20. Jahrhunderts in Iranisch-Aserbaidschan.



Abb. 8: Ezat O. Negahban (recht mit Aktentasche) auf dem Wege nach Marlik.



Abb. 9.: Mohsen Moghaddam im Jahre 1961 bei der Freilegung eines Grabes in Ghiasabad.

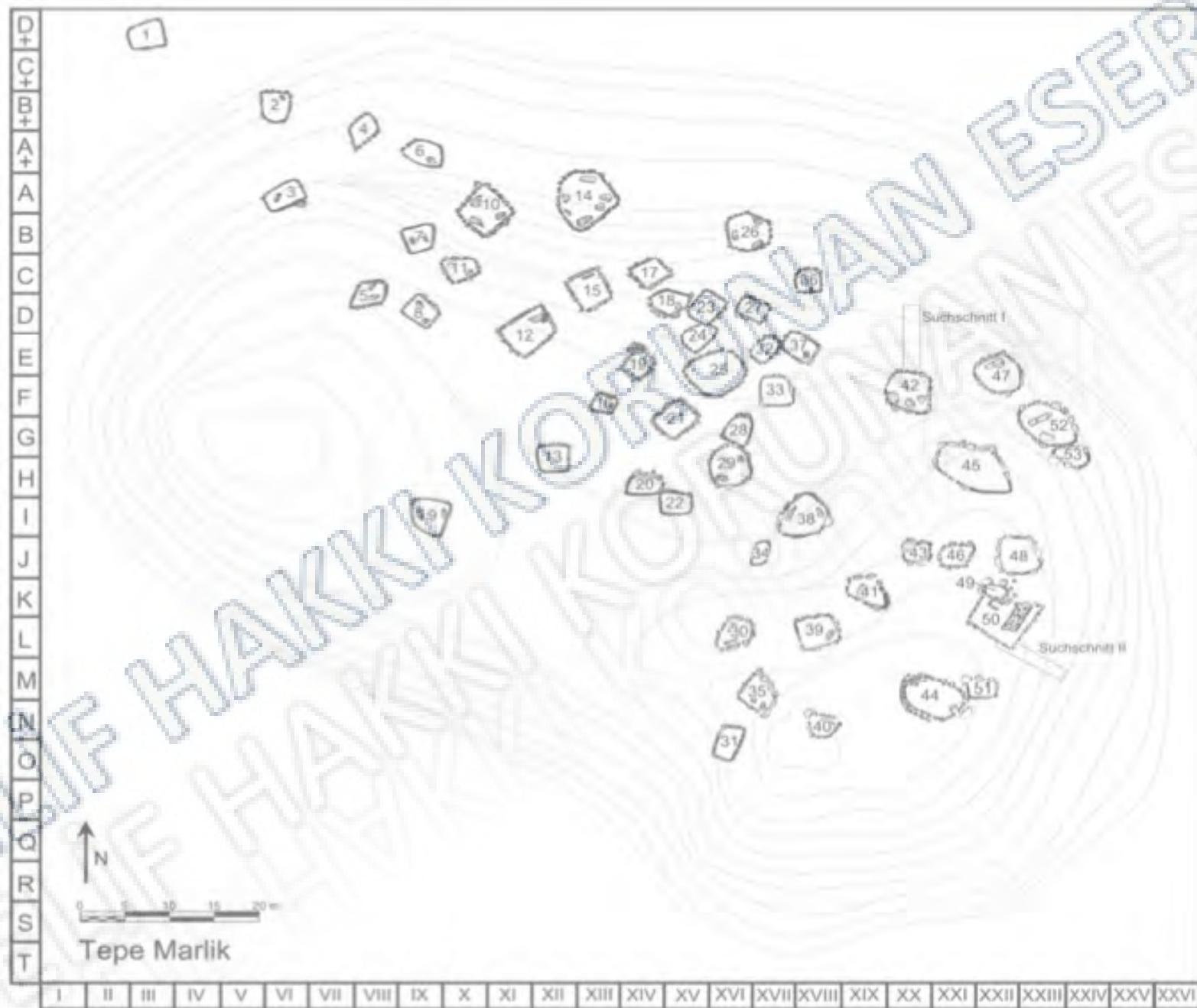


Abb. 12: Gräberplan der Nekropole von Marlik



1. Locker-  
ringe



2. Goldblech-  
blätter



3. Goldblech-  
knöpfe



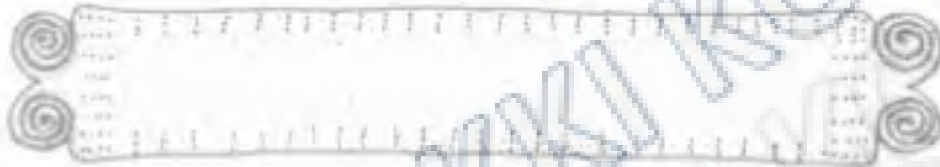
4. Bronzeknöpfe



5. Zäpfeln



6. Goldblechlademe



7. Gürtel Typ I



8. Gürtel Typ II



1. Pfeilspitzen  
Typ I



2. Pfeilspitzen  
Typ II



3. Pfeilspitzen  
Typ III A



4. Pfeilspitzen  
Typ III B



5. Pfeilspitzen  
Typ III C



6. Pfeilspitzen  
Typ IV



7. Pfeilspitzen  
Typ V A



8. Pfeilspitzen  
Typ V B





Abb. 17: Typologische Reihe der Dolchtypen aus der Nekropole von Marlik, übertragen auf das Bild der Kombinationstabelle. Zur Stufengliederung siehe Kapitel 8.1.

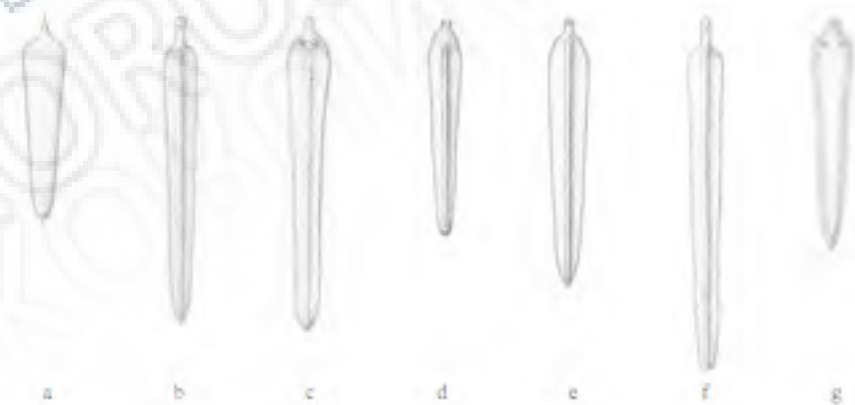


Abb. 18,a-d: Mittel- und spätbronzezeitliche Dolche aus Nordostiran, Turkmenistan, Nordwestiran und dem südlichen Kaukasus; Abb. 18,f-g: Vertreter der Marlik Typen 1A, 1B und 1C.



a

b

c

d

e

f

g

Abb. 19,a-e: Dolche und Schwerter der letzten Belegungsstufe in Marlik; Abb. 19,f-g: Dolche und Schwerter der Eisenzeit II.

Tafel I: Keramik



1. Kannen Typ I A



2. Kannen Typ I B



3. Kannen Typ I C



4. Kannen Typ II



5. Kannen Typ III



6. Würfelförmige Gefäße



7. Töpfe



8. Topfartige Gefäße mit einem Henkel



9. Töpfe mit zwei Henkeln



10. Schüsseln mit Ritzverzierung



11. Schüsseln mit niedrigem Henkel



12. Tassen mit übergroßem Henkel

Tafel II: Keramik



1. Schnabelkannen Typ I



2. Schnabelkannen Typ II A



3. Schnabelkannen Typ II B



4. Schnabelkannen Typ II C



5. Ausgusschalen Typ I A



6. Ausgusschalen Typ I B



7. Ausgusschalen Typ II

Tafel IV: Metall- und Steingeräte



1. Bronzekessel Variante A



2. Bronzekessel Variante B



3. Bronzetassen



4. Steinmörser Variante A



5. Steinmörser Variante B

Tafel III: Keramik



1. Becken Variante A



2. Becken Variante B



3. Teller



1. Buckelrinderfigurinen aus Keramik



2. Hirschfigurinen aus Keramik



3. Maultierfigurinen aus Keramik



4. Buckelrinderfigurinen aus Bronze



5. Hirschfigurinen aus Bronze



6. Feliidenköpfe aus Goldblech



1. Bootsförmige Ohrhänge Variante A



2. Bootsförmige Ohrhänge Variante B



3. Blechohrringe



4. Tordierte Drahtohrringe Variante A



5. Tordierte Drahtohrringe Variante B



6. Drahtohrringe Variante A



7. Drahtohrringe Variante B

aus Fritte

Goldblechperlen

Rippenperlen

Rippenperlen



9. Granatapfel-förmige Perlen



10. Schwarzweiß gebänderte Glas-perlen



11. Spiraldraht-perlen



12. Röhren-perlen



13. Goldene Tierköpfer-perlen



14. Vierspiralige Schiefer-perlen



15. Birnenförmige Goldblechobjekte





© TELIA HAKKI KORUNAIN ESER ©  
© TELIA HAKKI KORUNAIN ESER ©  
© TELIA HAKKI KORUNAIN ESER ©



47 - AMLASCH - RHYTON IN FORM EINES HIRSCHS (9.-8. JH. V. CHR.) - PRIVATSAMMLUNG





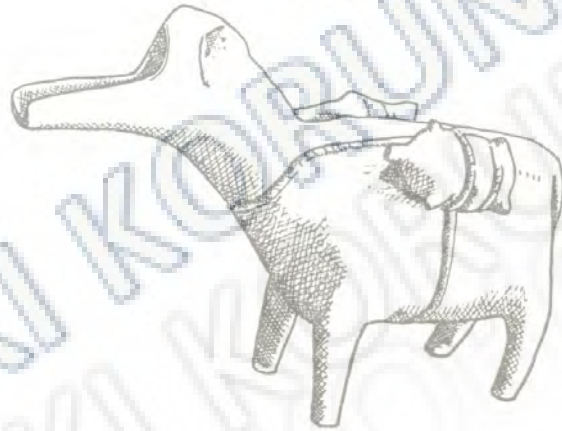
©TELIF HAKKI KORUMAN ESER ©  
©TELIF HAKKI KORUMAN ESER ©  
©TELIF HAKKI KORUMAN ESER ©



111



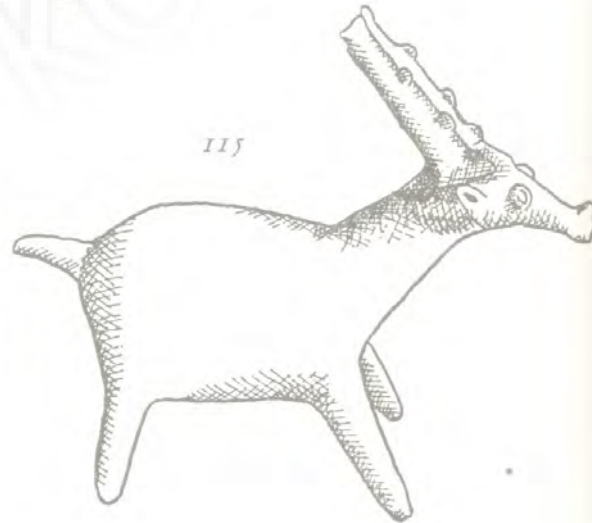
112



113



114



115

111-115 Aus der Gegend von Amlasch stammende Keramiken







304. Weibliche und männliche Figur, aus Marlik Tepe, protohistorische Zeit, um 1250/1000 v. Chr.; Teheran



©TELİF HAKKI KORUNAN ESER©  
©TELİF HAKKI KORUNAN ESER©  
©TELİF HAKKI KORUNAN ESER©

Becher, aus Marlik Tepe, Iran, protohistorische Zeit, um 1250/1000 v. Chr. : Teheran



MARLIK





**KALARDASHT**







Kaspisches Meer

MARLIK

Gilān

Māzandarān

Gurgān

Zentralprovinz

Huras

TEHERAN

HĀMADĀN

OISFAHĀN

ABRTZ  
epe

ARDABTL

Tepe

irūz

Ziwije

Amlaš

Kaluraz

Malik Tepe

Dēlimān

Kalārdašt

Hūrvin

Ismailābād

Kara Tepe

Šahr-i Kōmis

Tepe Hissar

Šahr Tepe

Turang Tepe

Jarim tepe

Ġār-i Hotu

Ġār-i Kamarbaḡ

Luri

NŠĀH

Zalū Āb

Kangavar

Godin Tepe

Dašt

Warwasi

Bīsutun

Tepe Nūš-i Ġān

ie Sarab

Ganġ Dareh

NIHĀVEND

Tepe Asiab

Bābā

Tepe Ġijān

Tepe Guran

Gan Tepe

šal

Surḡ Dūm

Tepe Sialk

arruhabād

Tepe Sabz

Ali Koš

Tepe Musjān

ed Ġaffar

Tepe Ġōwi

Ġāfarabād

Čegā Miš

Marlik Tepe, um 1100/1000 v. Chr.; Teheran



MARLIK





rses

m





306. Becher, aus dem Iran, protohistorische Zeit, 2. Hälfte des 2. Jtsds. v. Chr.; Paris









猛禽裝飾杯

イラン北西部、前12世紀-前11世紀

Cup with vultures and gazelles

Northwestern Iran, 12th-11th century B.C.

Gold

209



MARLIK





İngar

Bastam

Haftavān Tepe

TABRIZ

Janik Tepe

ARDABIL

Kaspisch

Meer

Geoj Tepe

Urmia-See

See

Dinča Tepe

Pisdeli Tepe

Hasanlu

Alma Tepe

Haġġi Firūz Tepe

Gilan

Amlaš

Kaluraz

Malik Tepe

Dēlimān

Taht-i Sulēmān

Kalārdašt

Ziwije

Hūrvin

Ismailābād

TEHERAN

Raj

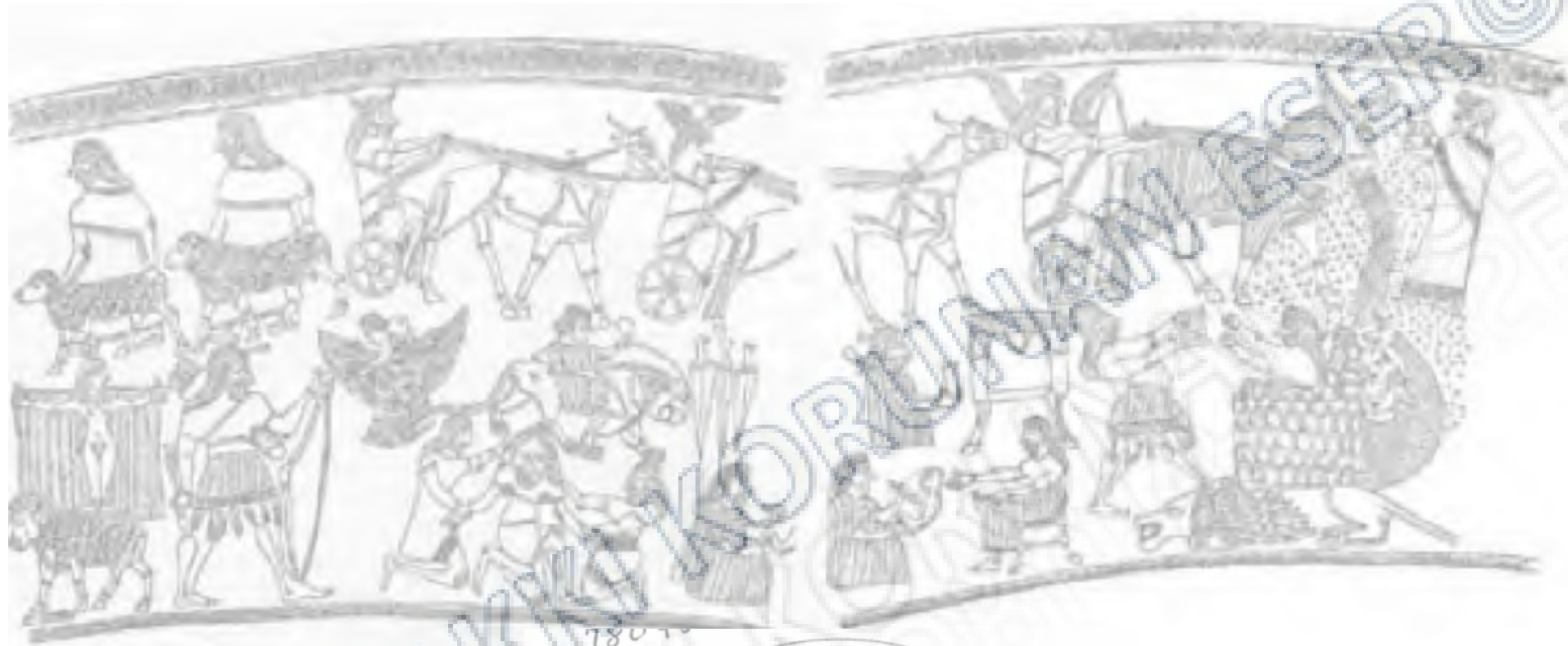
Kara Tepe

Češme

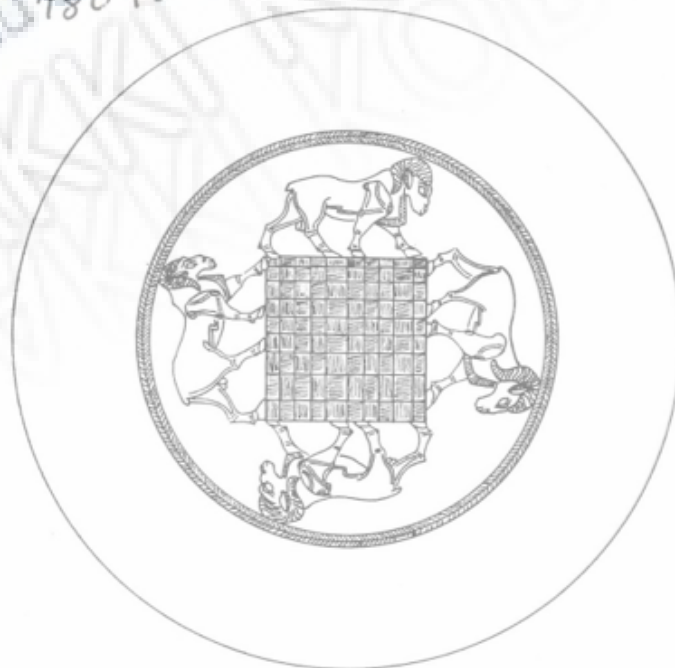




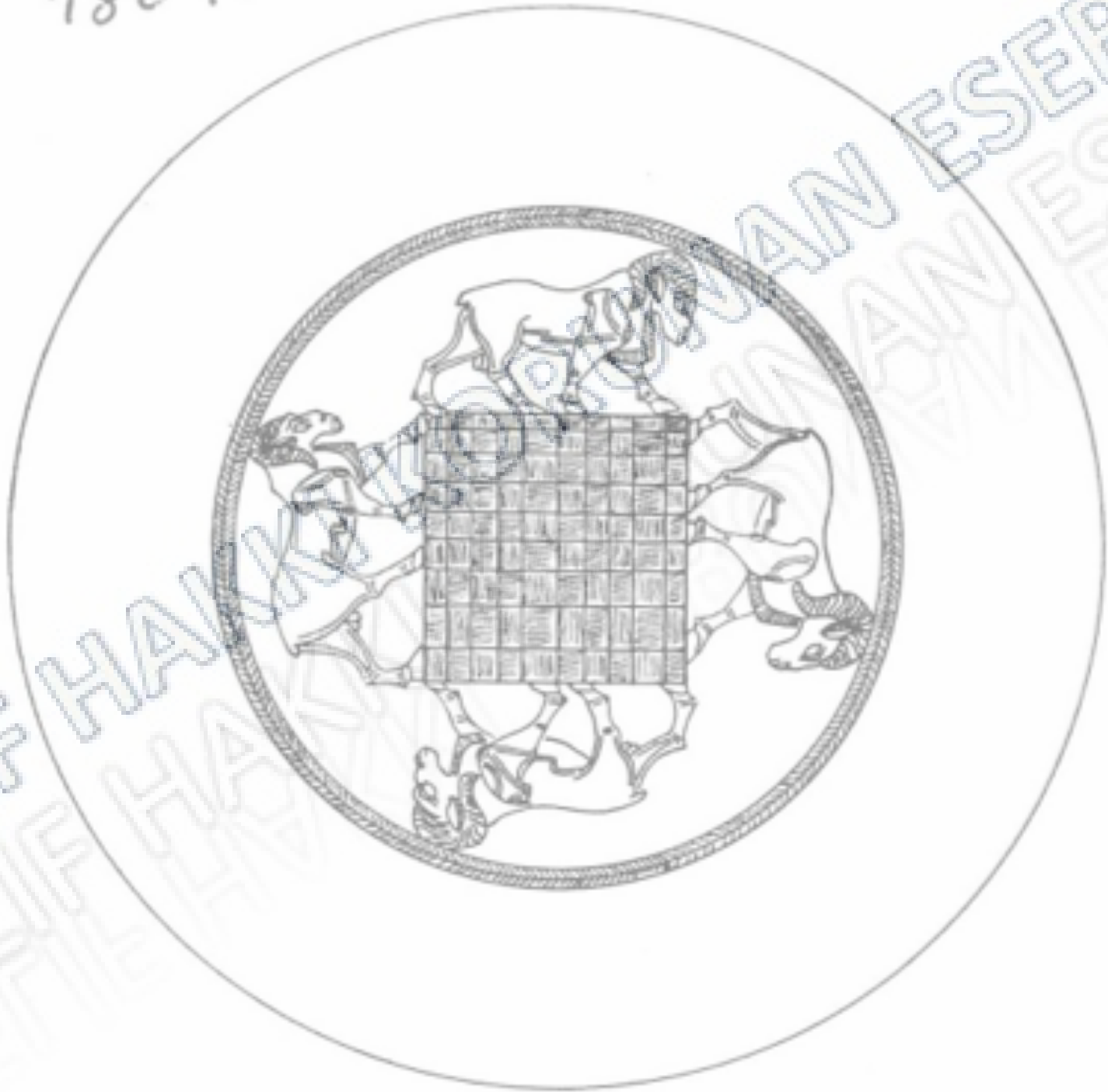
©TELİF HAKKI KORUNAN ESER©  
©TELİF HAKKI KORUNAN ESER©  
©TELİF HAKKI KORUNAN ESER©



7801



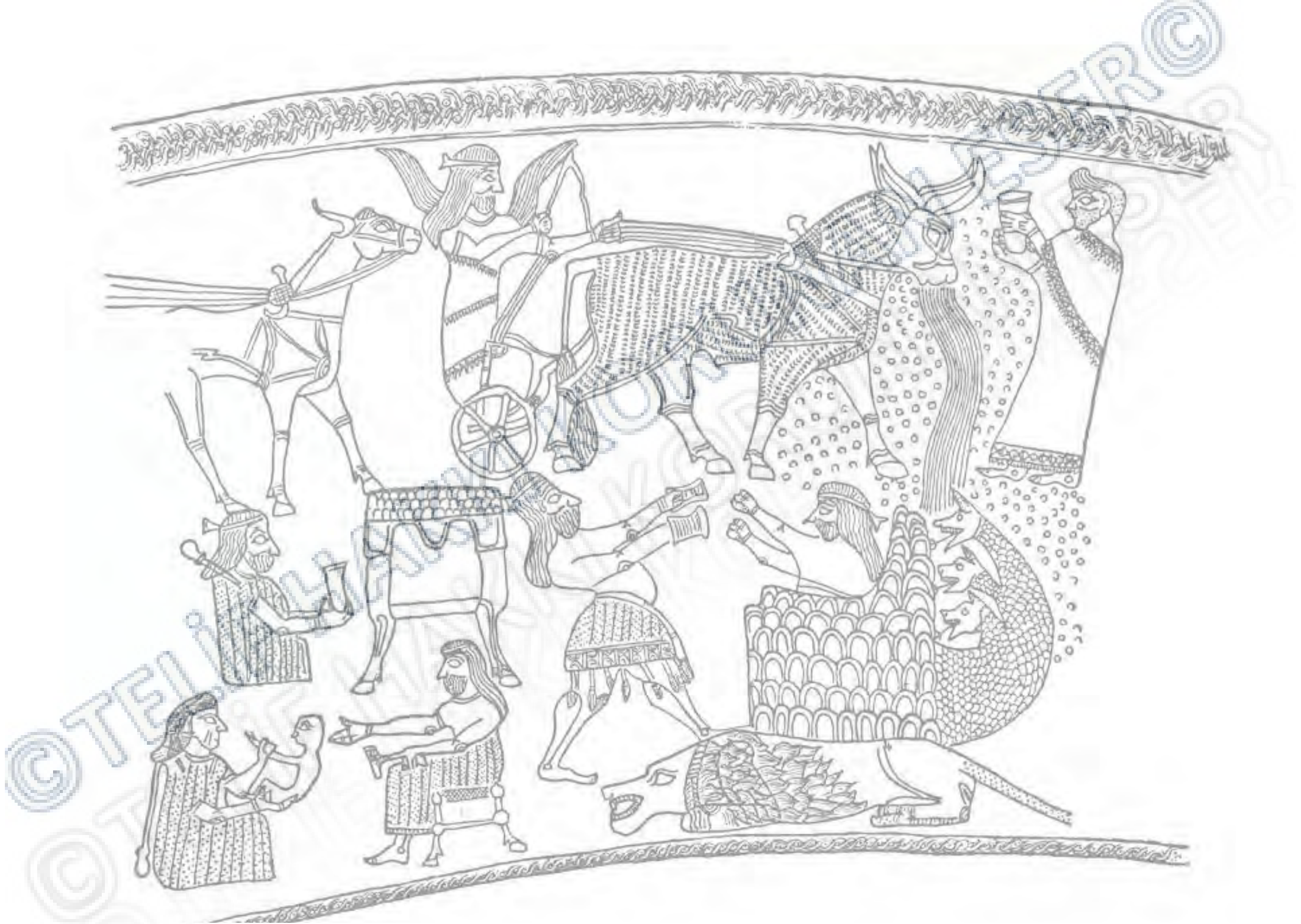
78070



©TELIF HAYATI  
©TELIF HAYATI  
VAN ESER ©  
VAN ESER ©







Destanda, Kronos gibi bir tanrının yani **Kumarbi**'nin, Fırtına tanrısı Teşup'a kaptırdığı krallığı ele geçirmek için yaptığı mücadeleleri anlatılır. Kumarbi, öcünü almak için bir kayadan bir çocuk sahibi olur. Çocuk doğmadan, Kumarbi vezirini korunamamış bir mesajla Denize gönderir. Deniz ve Kumarbi arasında, çocuğun sular içinde büyümesi için bir anlaşmanın yapıldığı düşünülmekte. Burada da Hasanlu vazosunda tasvir edilen kayalardan çıkan canavarın kısmen suları temsil eden baloncuklarla çevrili olduğuna işaret edilmektedir. Burada olmayan başka bir vazoda ise bu suların içinde balıklar da tasvir edilmiştir. Çocuğun doğumundan sonra, ana tanrıça çocuğu Kumarbi'nin dizlerine koyar. Taş çocuğun fırtına tanrısına saldıracağı ve onu yeneceğine ilişkin planlar yapar Kumarbi. Daha sonra Kumarbi çocuğu hem denizleriyle birlikte bu dünyayı hem de öbür dünyayı taşıyan Atlas gibi bir devin arkasına yerleştirir. Orada (muhtemelen denizin dibinde), çocuk günde bir cubit, ayda bir hektar büyür. Sonunda kaya denizden çıkar, ve öbür dünyanın tanrıları onu farkederek. Fırtına Tanrısının kızkardeşi İştar boş yere canavarı etkilemeye çalışır, çünkü o kör ve sağırdır. Daha sonra Fırtına tanrısı canavarla çarpışmak için erkek kardeşinden boğa koşulu arabasını hazırlamasını ister. Canavarla ilk çarpışmasında Teşup geri püskürtülür. Daha sonra ise, suların bilge tanrısı Ea, canavarı dibinden keserek hava tanrısının zaferine yardımcı olur.











