

MOSTRA ÇIKARMA YÖNTEMLERİ, YARIM MOSTRA, TAM MOSTRA

Mostra, ayakkabı kalıbından çıkarıldıktan sonra taban astarı üzerine yapıştırılan ve yüzü ayakkabının içine gelen tam veya yarı boyda ve uygun özellikte doğal, tekstil veya sentetik malzemedir. Ayak ile temas eden örtü elemanıdır. Mostra iç tabanı kırışıklık yapmayacak şekilde eksiksiz kapatmalı, havalandırmaya uygun gözenekli yapıda ve ayakta oluşan nemi emebilecek özellikte olmalıdır. Mostra iç taban üzerine yapıştırıldığı gibi istenildiği zaman ayakkabının içine konulup alınabilen seyyar mostralarda bulunmaktadır. Mostranın üzerine üretici firmanın markası damgalanır veya etiketi yapıştırılır. Mostralarda kullanılan gereçler ayakkabının türüne göre değişmekte olup, spor ayakkabılarda çoğunlukla sentetik gereçler kullanılırken iskarpinlerde doğal deri veya suni deriler tercih edilmektedir. Mostra ıstampaları bütün ve yarım mostra olarak iki şekilde çıkartılmaktadır. Mostra yapımı için önce kalıp altının bantlanması gereklidir (Somçağ, 2005).

Kalıp Altını Bantlama Yöntemleri

Kalıp üstünde olduğu gibi kalıp tabanı da farklı yöntemlerle bantlanarak maskelenir.

1. Boyuna Bantlama

Bantlamaya kalıp ortasından başlanır. Kâğıt bantlar birbiri üzerine en az 10-12 mm bindirilerek iç veya dış tarafı bantlanır. Daha sonra kalıbın diğer yarısı aynı şekilde bantlanır.



Kalıp altını boyuna bantlama

Enine Bantlama

Kalıp tabanı orta bölümüne kalıp boyunca bant yapıştırılır. Bu işlemden sonra bantlamaya kalıp burnundan başlanarak topuk arkasına kadar bantlar birbiri üzerine bindirilerek yapıştırılır.



Enine bantlanmış kalıp

Boyuna ve Enine Bantlama

Bu yöntem, diğer iki yöntemin birleştirilmesi ile yapılır. Boyuna bantlama işlemi tamamlandıktan sonra üzerine enine bantlama ile maskeleme bitirilir. Maske kalıptan esnetilmeden sökülmelidir.



Boyuna ve enine bantlanmış kalıp

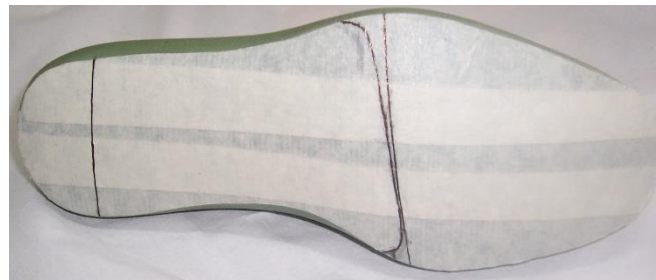
Bantlama işlemi sonrası kalıp kenarındaki fazlalıklar kesilerek temizlenir ve bazı işaretler alınarak çizildikten sonra maske kalıptan sökülerek çıkartılır. Bu işaretler tarak genişliğinin uç noktaları olan iç milo ile dış milo arası olup çizilmektedir. Bir diğer nokta ise topuk kısmının en geniş yeri olan iç ve dış kadino arasının işaretlenerek çizilmesidir (Somçağ, 2005).



Tarak genişliği ve kadino genişliği

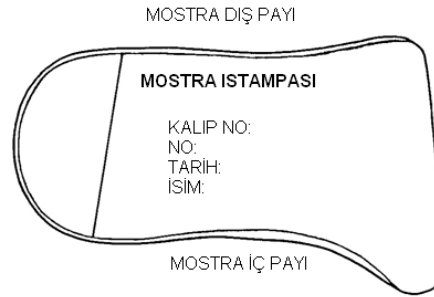
Yarım Mostra Yapımı

Mostranın uzunluğu kalıp uzunluğunun 2/3'ü kadardır. Kalıp dış bölümü tarak çizgisinin 8-10 mm altından çizilir. Kalıp iç kısmı tarak çizgisi ile birleşir veya 3-5 mm tarak çizgisi üzerine çıkılarak çizilebilir.



Yarım mostra çizimi

Mostranın sığacağı büyüklükte karton hazırlanır. Bant kalıp üzerinden esnetilmeden sökülür ve kartona yapıştırılır. Mostra çizgisi kalıp iç bölümünde tarak çizgisi üzerinden geçmektedir. İstampa çıkartıldıktan sonra dış bölümü ve topuk oturma bölümünde +1 mm, kalıp iç kamara bölümünde +3-4 mm genişletme yapılır. Düzeltmeler yapılır ve payları verilir. Mostra ıstampası kesilerek kontrolü yapılır.



Yarım mostra

Yarım mostrada tarak çizgisinin üst kısmı yoktur, ıstampa milo başlarında sonlanır. Bazı mostralar ise parmak başlangıcı bölümüne kadar hazırlanır. Mostranın şekli kullanılan gerece ve isteğe göre belirlenir. Yarım mostra çoğunlukla erkek ayakkabılarında tercih edilmektedir.

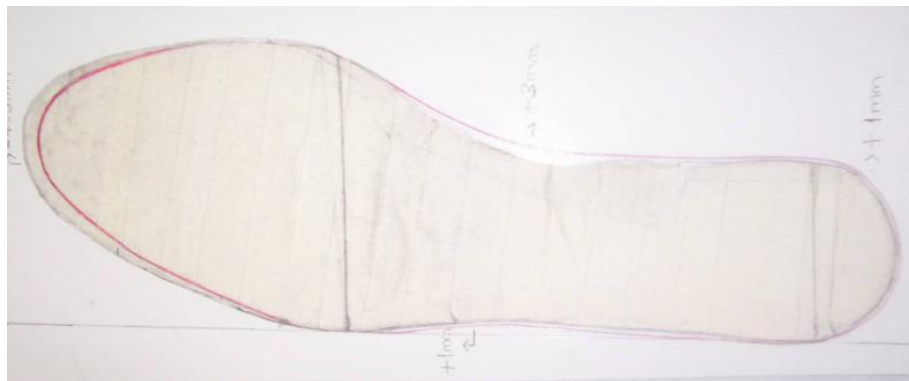
Bütün Mostra Yapımı

Yarım mostrada olduğu gibi kalıp altı bantlanarak tarak ve kadino genişliği çizilmiş maske kalıptan sökülüp kartona yapıştırılır.

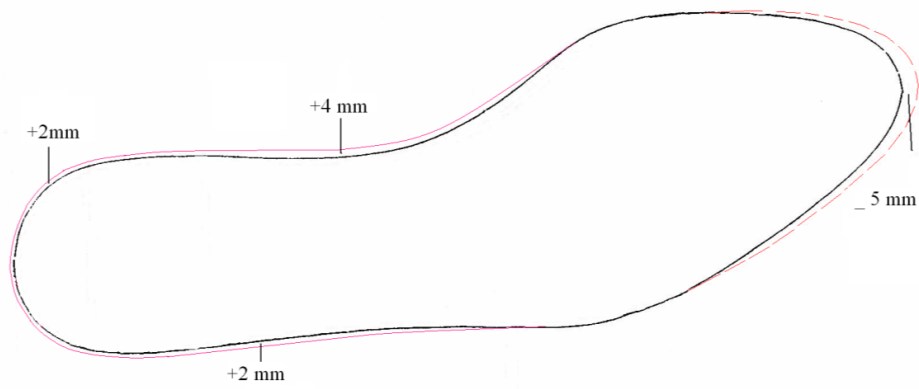


Tarak genişliği ve kadino genişliği çizilmiş kalıp

İstampa çıkartıldıktan sonra kalıp burun kısmının 5 mm. altı işaretlenir. Sonra milo başlarına doğru sıfırlanacak şekilde altta resimde görüldüğü gibi çizilerek birleştirilir.



Yarım mostrada yapıldığı gibi dış ve topuk oturma bölümünde +1 mm, kalıp iç kamara bölümünde +3-4 mm pay verilerek genişletme yapılır, kesilerek kontrolü yapılır.



Bütün mostra

Bütün mostra kadın ayakkabılarında ve tercihen erkek ayakkabılarında kullanılmaktadır.

KAYNAKLAR

M.E.B Megep. (2011). Ayakkabı ve Saraciye Teknolojisi. Maskaretsiz Molyer Modeli Modülü. Ankara.

(M.E.B Megep. (2012). Ayakkabı ve Saraciye Teknolojisi. Gova Modeli Modülü. Ankara.

Somçağ, H. 2005). AB. MEDA Projesi Ayakkabı Eğitimi (2003-2005) Model Yapımı Ders Notları, İstanbul.