

Pro Anatomi

Kol ve omuz kasları origo, insersiyono ve inervasyon
12.hft

Serap Alsancak

M. deltoideus

N. axillaris (plexus brachialis, pars infraclavicularis)



B: Pars clavicularis: Clavicula'nın akromial 1/3'ü
Pars acromialis: Acromion
Pars spinalis: Spina scapulae'nin alt kenarı

S: Tuberositas deltoidea

F: Omuz eklemleri:

Pars clavicularis: Adduksiyon (yaklaşık 60° abduksiyondan sonra), iç rotasyon ve anteverziyon

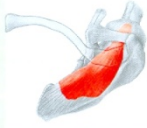
Pars acromialis: Horizontal düzleme kadar abduksiyon

Pars spinalis: Adduksiyon (yaklaşık 60° abduksiyondan sonra), dış rotasyon ve retroversiyon

Tüm parçalar: Üst Ekstremitenin ağırlığını taşıyor

M. supraspinatus

N. suprascapularis (plexus brachialis, pars supraclavicularis)



B: Fossa supraspinata ve fascia supraspinata

S: Tuberculum majus'un üst bölümü

F: Omuz eklemleri:

Skapüler düzlemde horizontal düzleme kadar abduksiyon ve dış rotasyon

M. infraspinatus

N. suprascapularis (plexus brachialis, pars supraclavicularis)

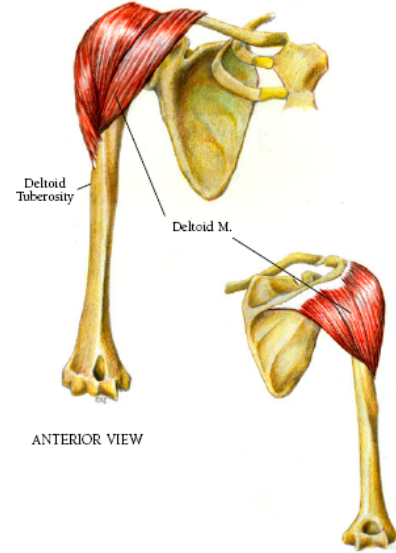


B: Spina scapulae'nin alt kenarı, fossa infraspinata ve fascia infraspinata

S: Tuberculum majus'un orta bölümü

F: Omuz eklemleri:

Üst bölüm: Dış rotasyon ve skapüler düzlemde abduksiyon
Alt bölüm: Dış rotasyon ve skapüler düzlemde adduksiyon



ANTERIOR VIEW

POSTERIOR VIEW

M. teres minor

N. axillaris (plexus brachialis, pars infraclavicularis)



B: Fossa infraspinata'nın alt bölümü ve margo lateralis'in orta 1/3'ü

S: Tuberculum majus'un arka alt bölümü

F: Omuz eklemleri:

Dış rotasyon ve skapüler düzlemde adduksiyon

M. teres major (Tutunma yeri yakınında m. teres major ve m. latissimus dorsi, bursa subtendinea musculli latissimi dorsi ile birbirlerinden ayrılmıştır)

Nn. subscapulares veya n. thoracodorsalis (plexus brachialis, pars infraclavicularis)



B: Margo lateralis ve angulus inferior

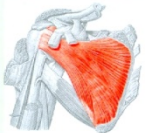
S: Crista tuberculi minoris'de m. latissimus dorsi'nin iç tarafı

F: Omuz eklemleri:

İç rotasyon ve skapüler düzlemde adduksiyon

M. subscapularis (Sonlanma yeri yakınında kasın altında bursa subtendinea musculli subscapularis bulunur.)

Nn. subscapulares (plexus brachialis, pars infraclavicularis)

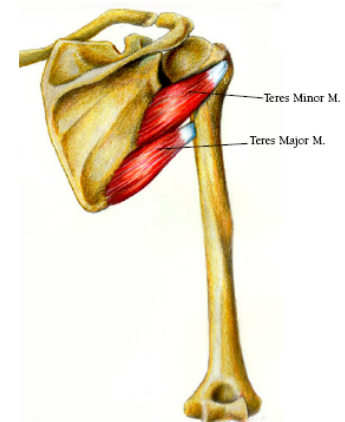


B: Fossa subscapularis

S: Tuberculum minus ve crista tuberculi minoris'in yakın bölümlerinde

F: Omuz eklemleri:

İç rotasyon, skapüler düzlemde abduksiyon (üst bölüm) ve skapüler düzlemde adduksiyon (alt bölüm)



M. biceps brachii (Caput longum'un kirişi serbest olarak omuz ekleminin içinden geçer. Biceps kirişinin tuberositas radii'deki sonlanma yerinde bursa bicipitoradialis bulunur.)

N. musculocutaneus (plexus brachialis, pars infraclavicularis)



B: Caput longum: Tuberculum supraglenoidale ve labrum glenoidale
Caput breve: M. coracobrachialis'in dış tarafında proc. coracoideus'un tepesi

S: Tuberositas radii, aponeurosis musculi bicipitis brachii'nin üzerinde fascia antebrachii'de

F: Omuz eklemleri:
Caput longum: Abduksiyon, anteverziyon ve iç rotasyon
Caput breve: Adduksiyon, anteverziyon ve iç rotasyon
Her iki parça: Üst ekstremitenin ağırlığını taşır
Dirsek eklemleri:
Flexiyon ve supinasyon

M. coracobrachialis (Normalde içinden n. musculocutaneus geçer.)

N. musculocutaneus (plexus brachialis, pars infraclavicularis)



B: M. biceps brachii'nin caput breve'sinin iç tarafında proc. coracoideus'un tepesi

S: Crista tuberculi minoris'in iç alt tarafında humerus'un facies anterior'u

F: Omuz eklemleri:
İç rotasyon, adduksiyon ve anteverziyon

M. brachialis

N. musculocutaneus (plexus brachialis, pars infraclavicularis)

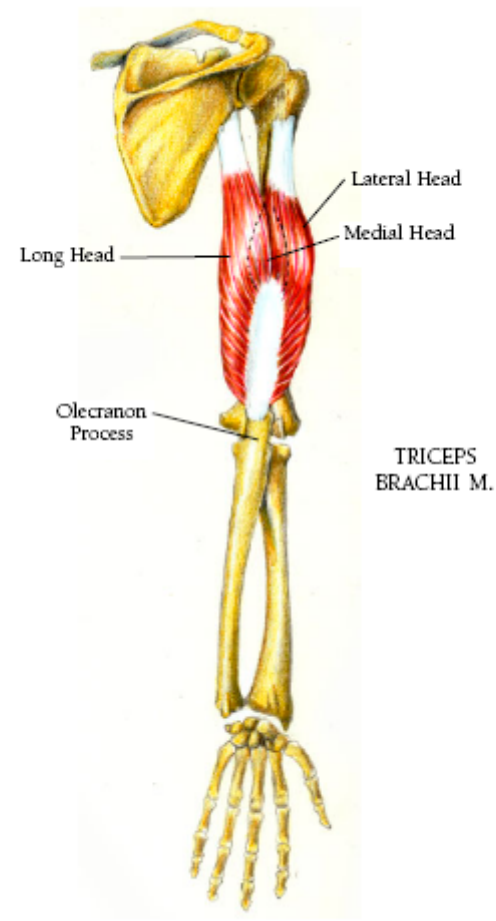
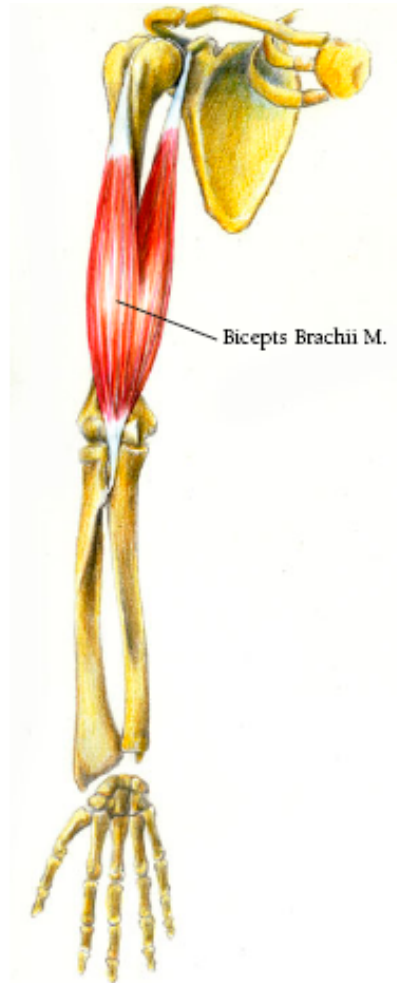


B: Tuberositas deltoidea'nın altında humerus'un facies anterior'u

S: Tuberositas ulnae

F: Dirsek eklemleri:
Flexiyon

M. Biceps brachii-N. Musculocutaneus ve M. Triceps brachii-N.Radialis



Brachial plexus, A. axillaris ve V. Axillaris

