

# DOĐUM EYLEMİNDE ROL OYNAYAN FAKTÖRLER

Yard.Doç.Dr. İlknur M. Gönenç

# DOĞUM EYLEMİ

- Son menstural periyoddan 40 hafta sonra, gebelik ürünü olan fetüs ve eklerinin uterusdan dış ortama atıldığı bir süreçtir.

**NORMAL BİR DOĐUM  
EYLEMİNİN ÖZELLİKLERİ  
NELERDİR?**

## **Normal bir doğum eyleminin;**

- Termde (son menstrual perioddan 40 hafta sonra),
- Kendiliğinden başlaması,
- Tek ve canlı bir fetüsün varlığı ile,
- Verteks pozisyonunda,
- Baş-pelvis uyumsuzluğu olmadan,
- Sağlıklı bir fetüs ve annenin varlığı ile gerçekleşmesi beklenir

# Dođum eyleminde rol oynayan faktörler

Dođum eyleminde rol oynayan 4 önemli faktör vardır.

Bunlar;

A)Dođum kanalı

B)Fetüs

C)Dođum eyleminin gerçekleşmesini sağlayan güçler

D)Annenin psikososyal durumu

# DOĐUM KANALINI OLUŐTURAN YAPILAR NELERDİR?

# A)Dođum kanalı

Dođum kanalı ile ilgili olan faktörler şunlardır;

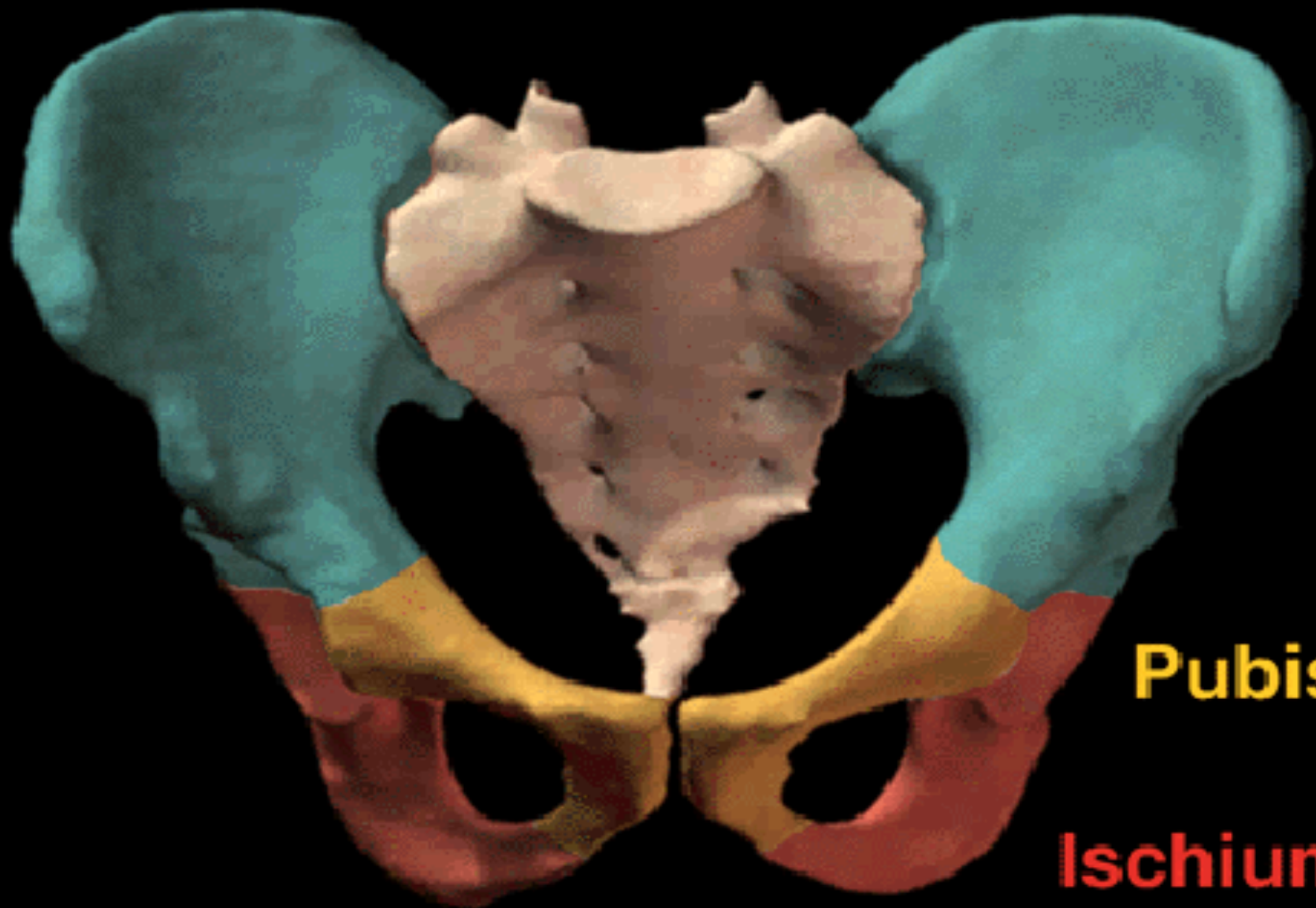
- Kemik pelvis ve ölçüleri
- Pelvis tipi
- Serviks'in silinme ve dilate olma özelliđi ile
- Vajinal kanal ve vajinanın dış açıklıđının esnekliđidir.

# a) Kemik pelvis ve ölçüleri

- Kemik pelvis aşağıdaki kemik ve eklemlerden oluşur;
- İki koksia kemiği (önde ve kenarlarda)
- Sakrum ve lumbar vertebra
- Koksiks
- Sakro-iliak eklem
- Sakro-koksikial eklem
- Simfisis pubis.

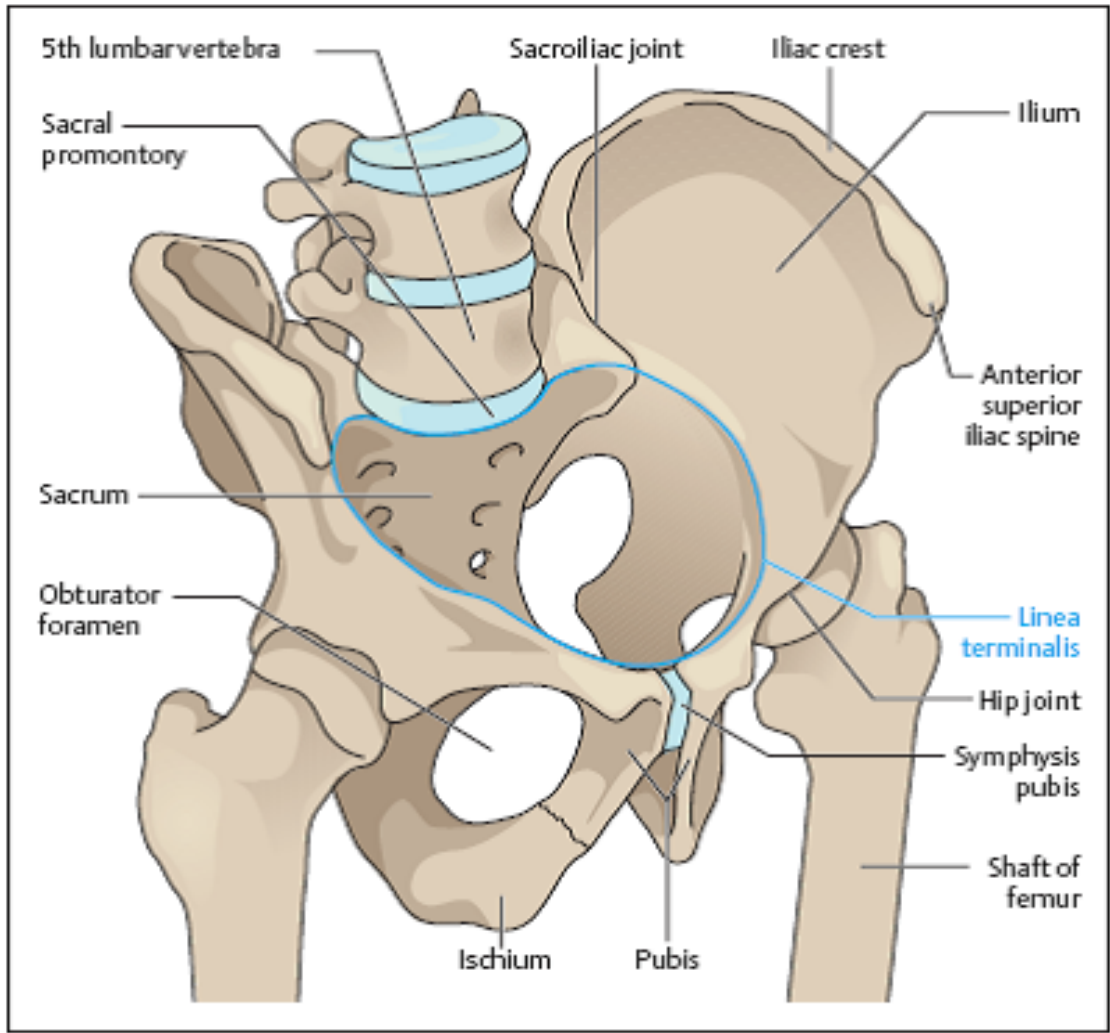


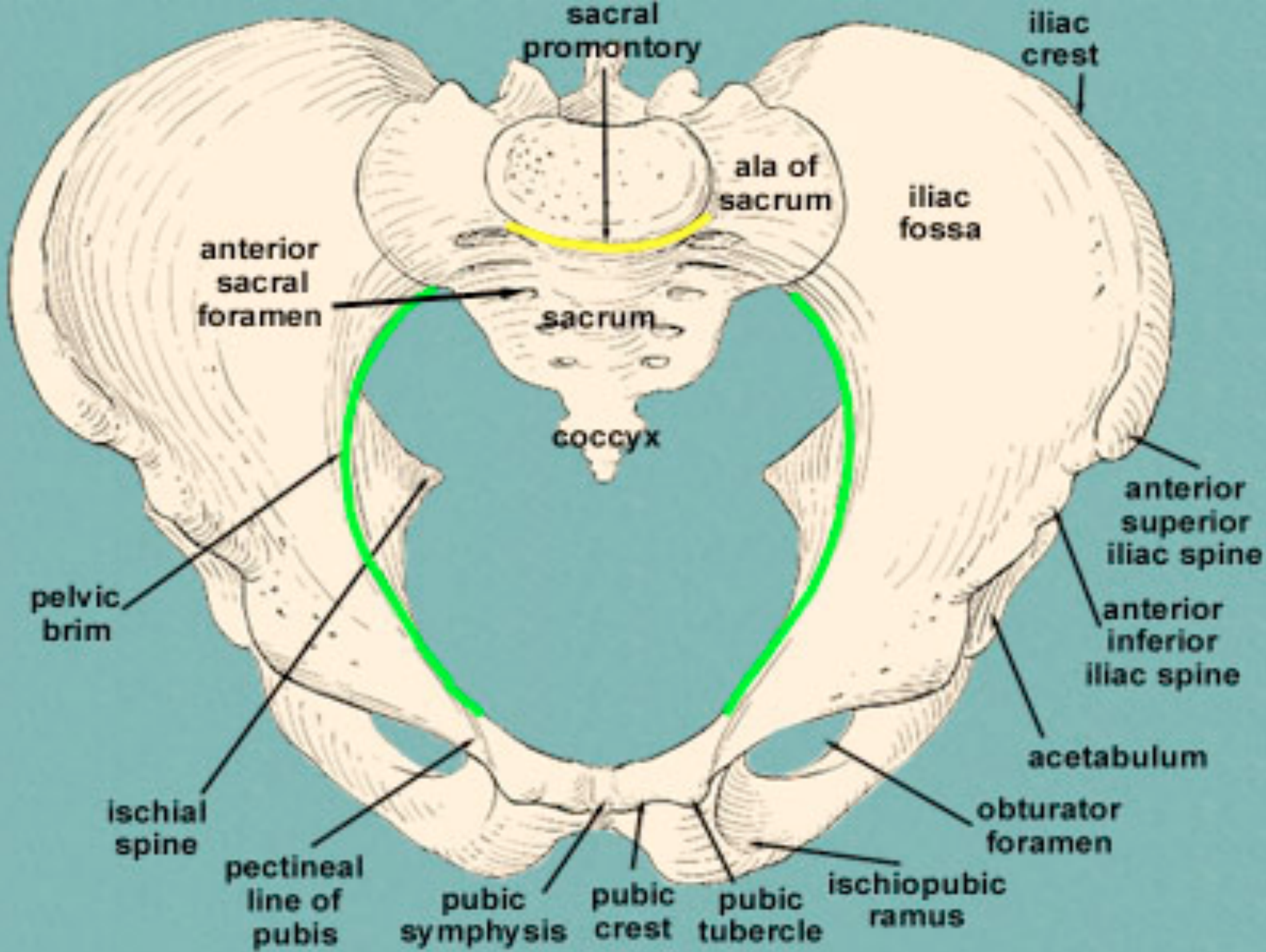
**Ilium**

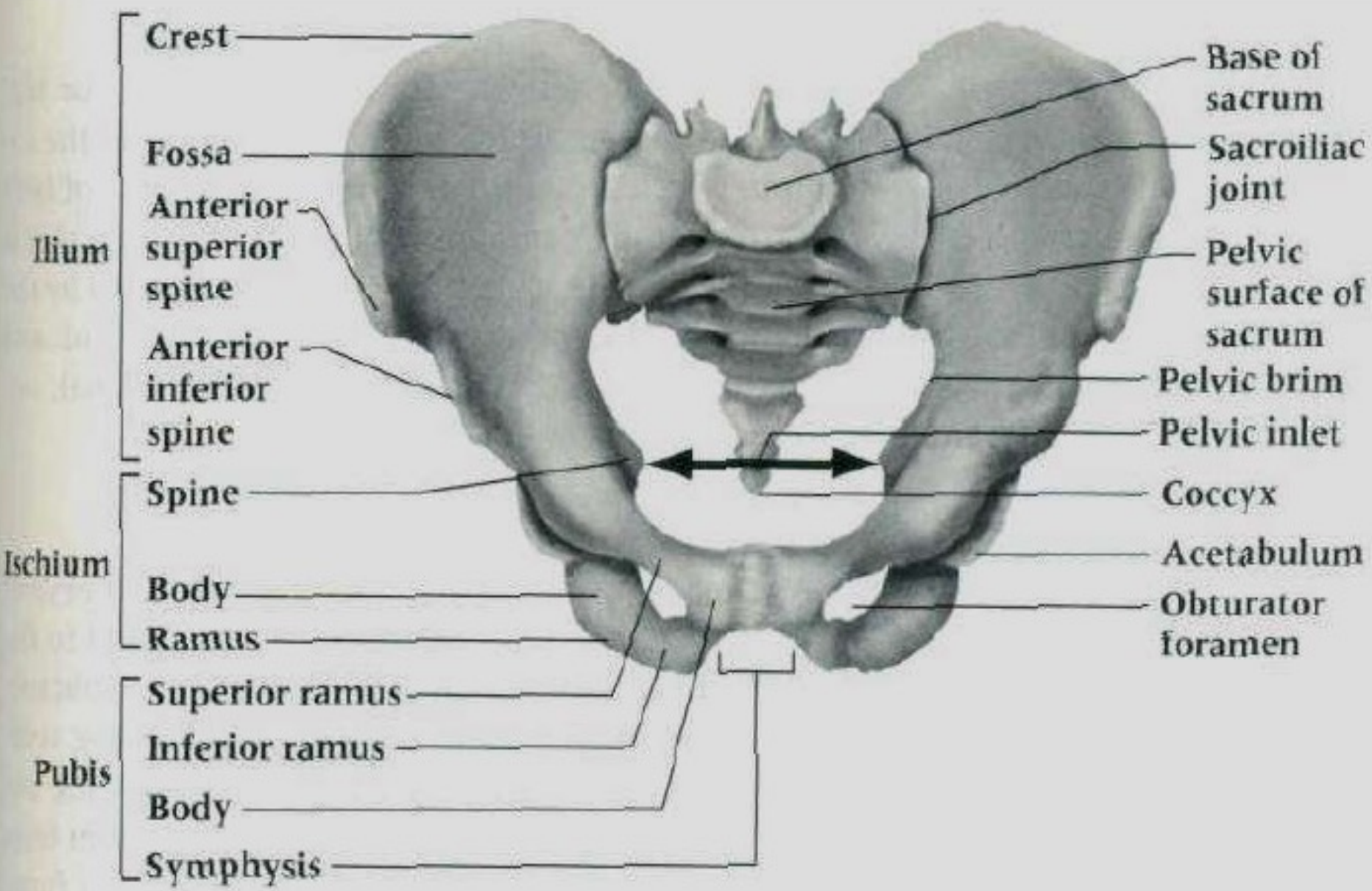


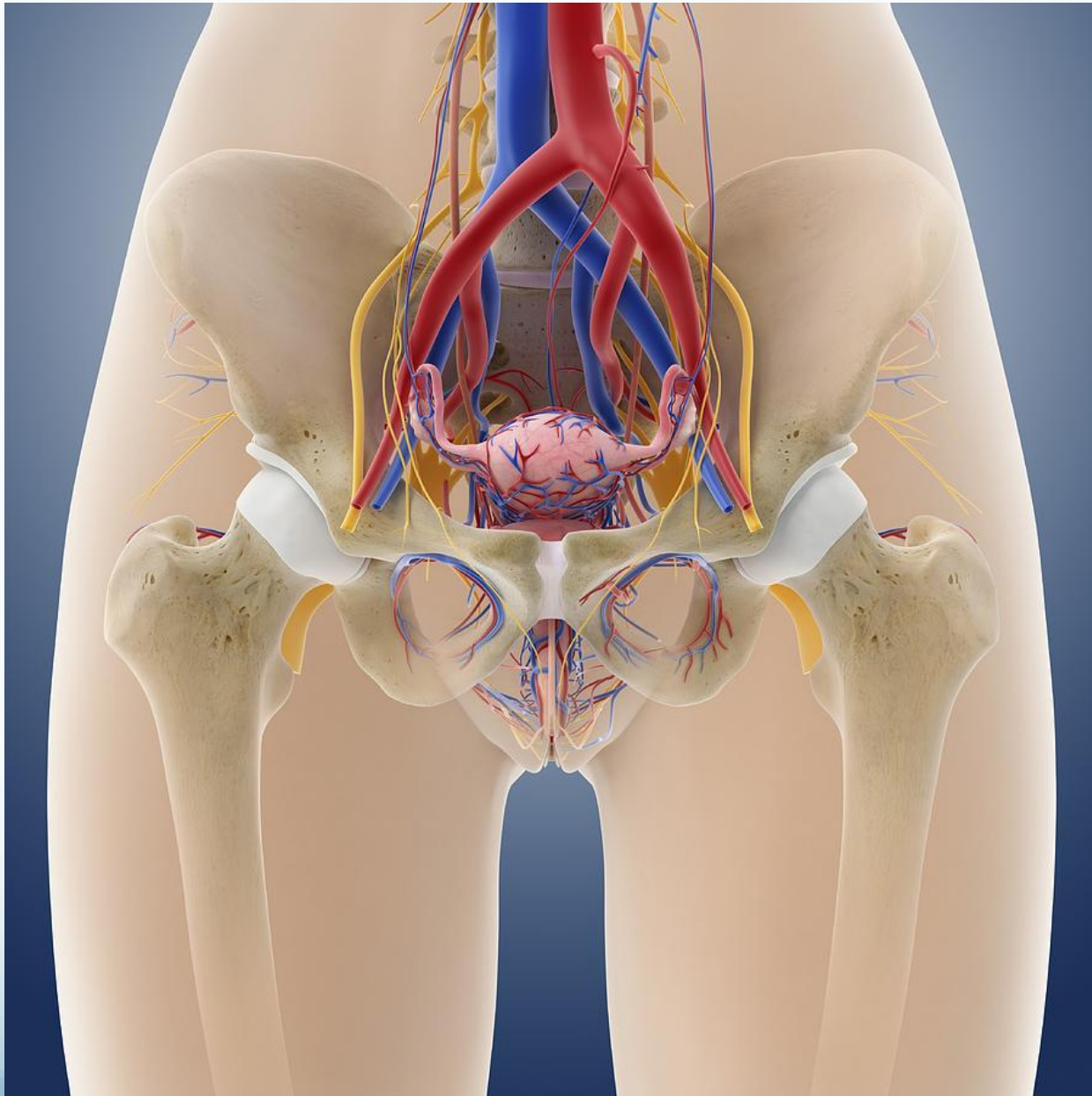
**Pubis**

**Ischium**

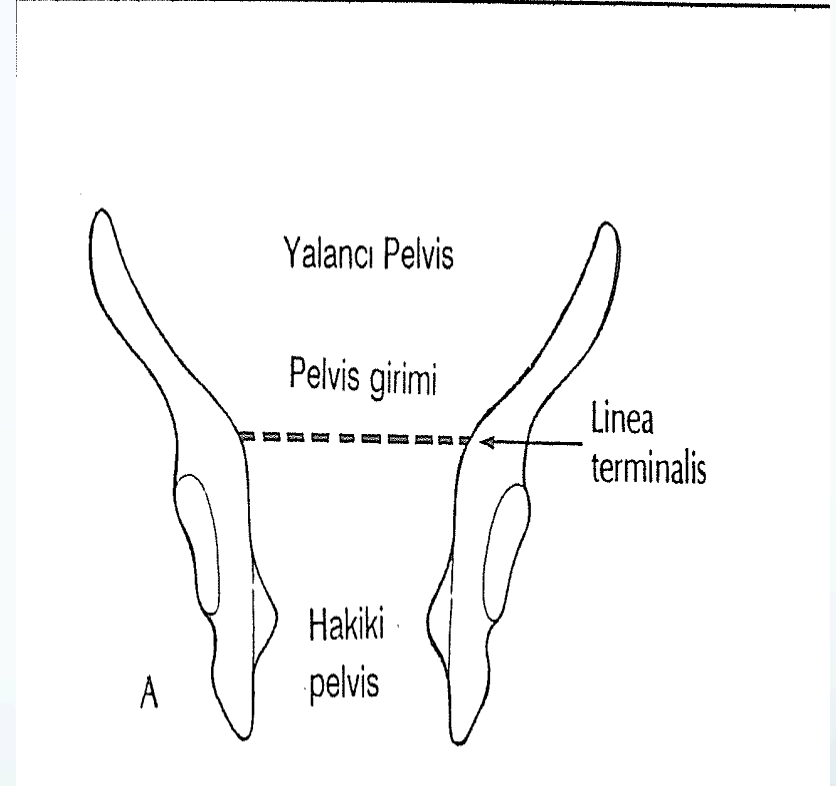








- Pelvis, ilium ve iskiium kemiklerini birbirinden ayıran ve **linea terminalis** adı verilen hayali bir çizgi ile ikiye ayrılır.
- Bu çizginin üstünde kalan kısma büyük veya **yalancı pelvis**, altında kalan kısma ise küçük veya **gerçek pelvis** denir.



## **Büyük Pelvis (Yalancı)**

- Büyük pelvisin sınırları arka da lumbar vertebra, kenarlarda iliak fossa ve önde karın duvarlarından oluşur.

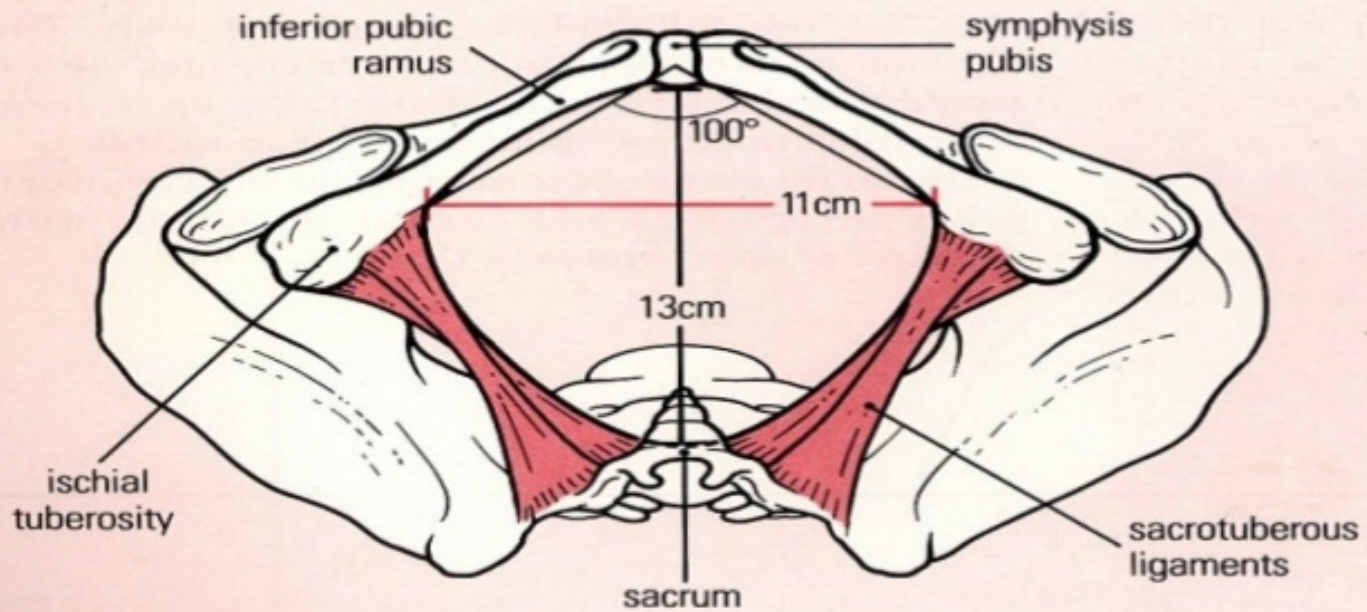
## **Küçük pelvis(Gerçek)**

- Küçük pelvis, yanlarda iskiüm, arkada sakrum ve koksiks, önde ise pubis ile çevirilidir

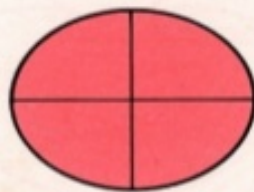
## **Küçük pelvis 3 kısıma ayrılır;**

- Pelvis girimi
- Pelvis kavitesi (boşluğu)
- Pelvis çıkımı

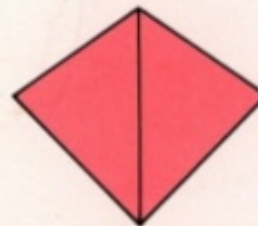




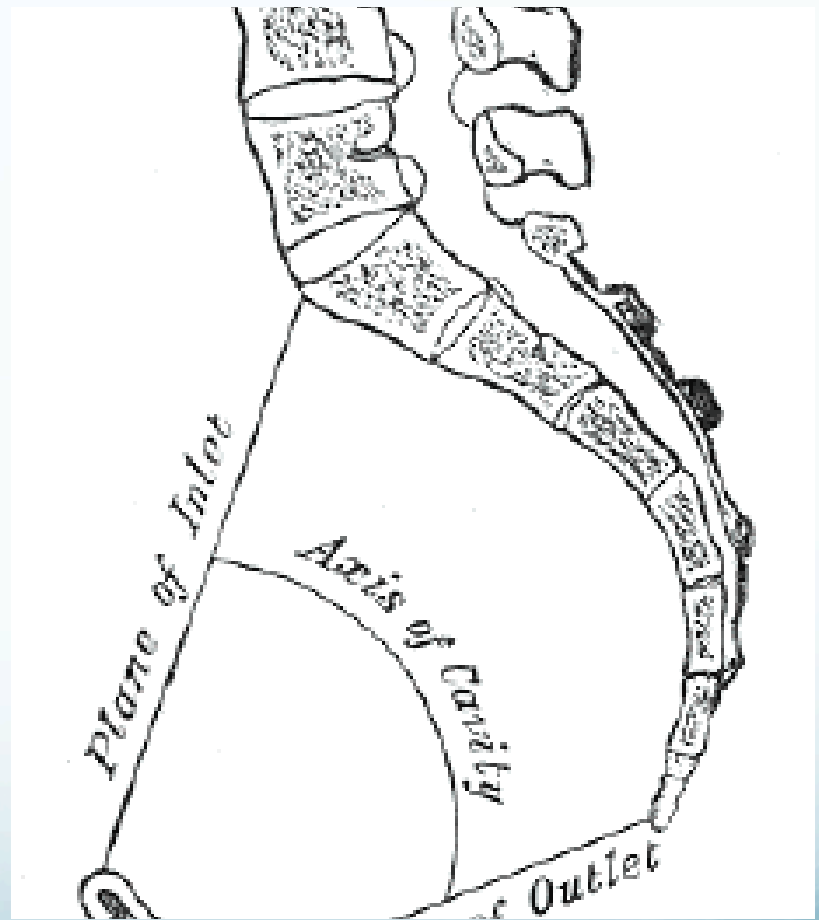
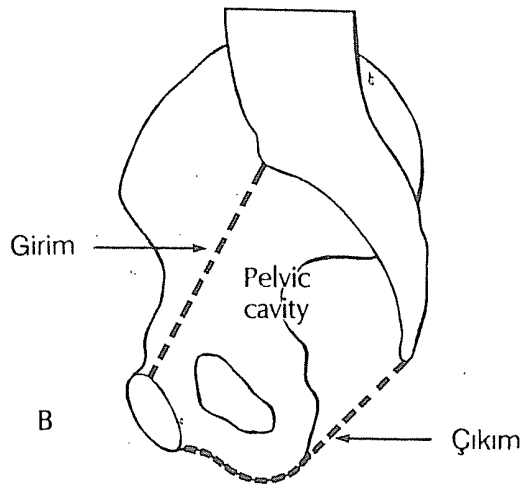
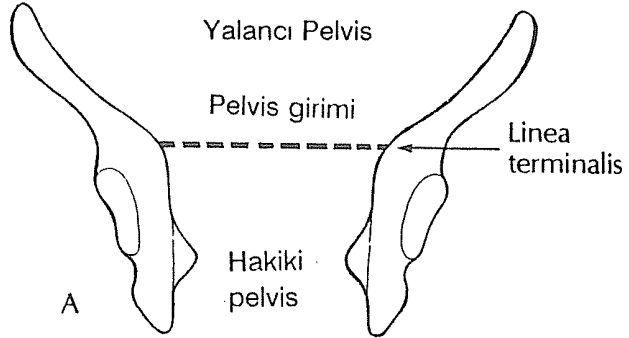
inlet



midcavity



outlet



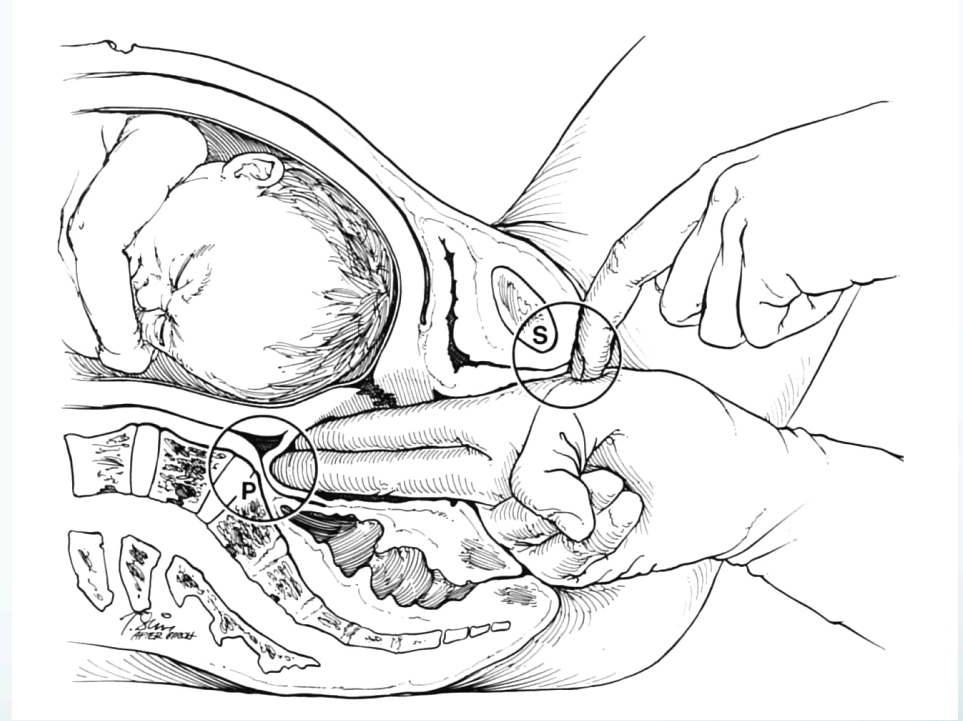
## **Pelvis giriminin dört kutru vardır;**

- Ön-arka kutur
- Tranavers-kutur
- İki tane oblik kutur

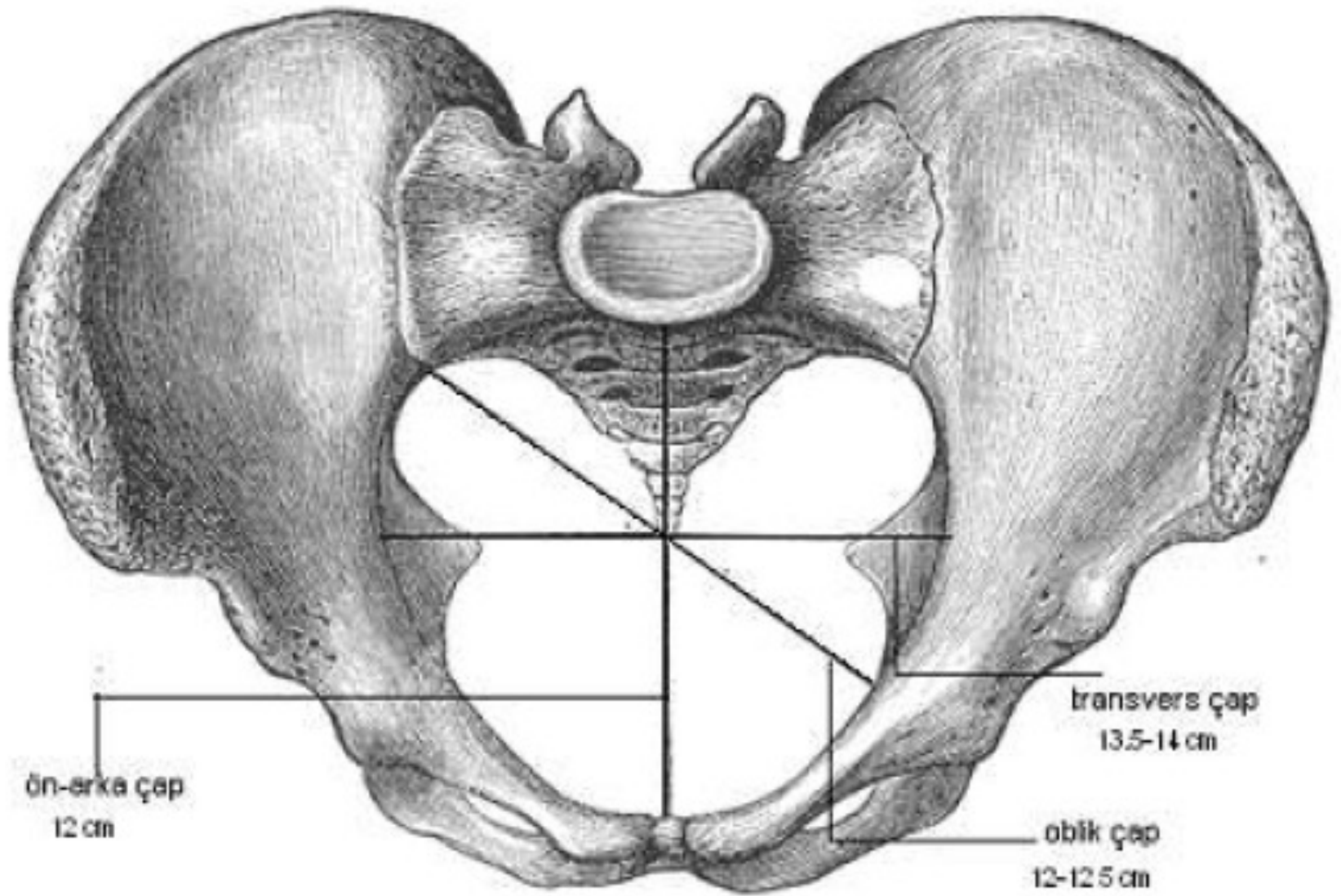
- **Ön-arka kutur** ;Promontoryumun ortasından simfisis pubisin üst ucuna uzanır. Bu kutrun deęişik noktalardan ölçülmesi ile 3 tane konjugata elde edilir.Bunlar;
- Konjugata vera
- Konjugata obstetrika
- Konjugata diyagonaldir

- **Konjugata veia:** Promontoryumdan simfisis pubis'in üst kenarına uzanır. Uzunluğu 11.5 cm'dir.
- **Konjugata obstetrika:** Promontoryumdan simfisis pubisin ortasına kadar uzanan mesafedir. Uzunluğu 11 cm'dir. Konjugata diamaterler arasında en dar olanıdır.

- **Konjugata diyagonale:** Promontoryumdan simfisi pubisin alt ucuna uzanan mesafedir. Uzunluđu 12.5 cm'dir. Pelvisin dıřtan ölçülebilen tek iç kutru diyagonal konjugatadır.

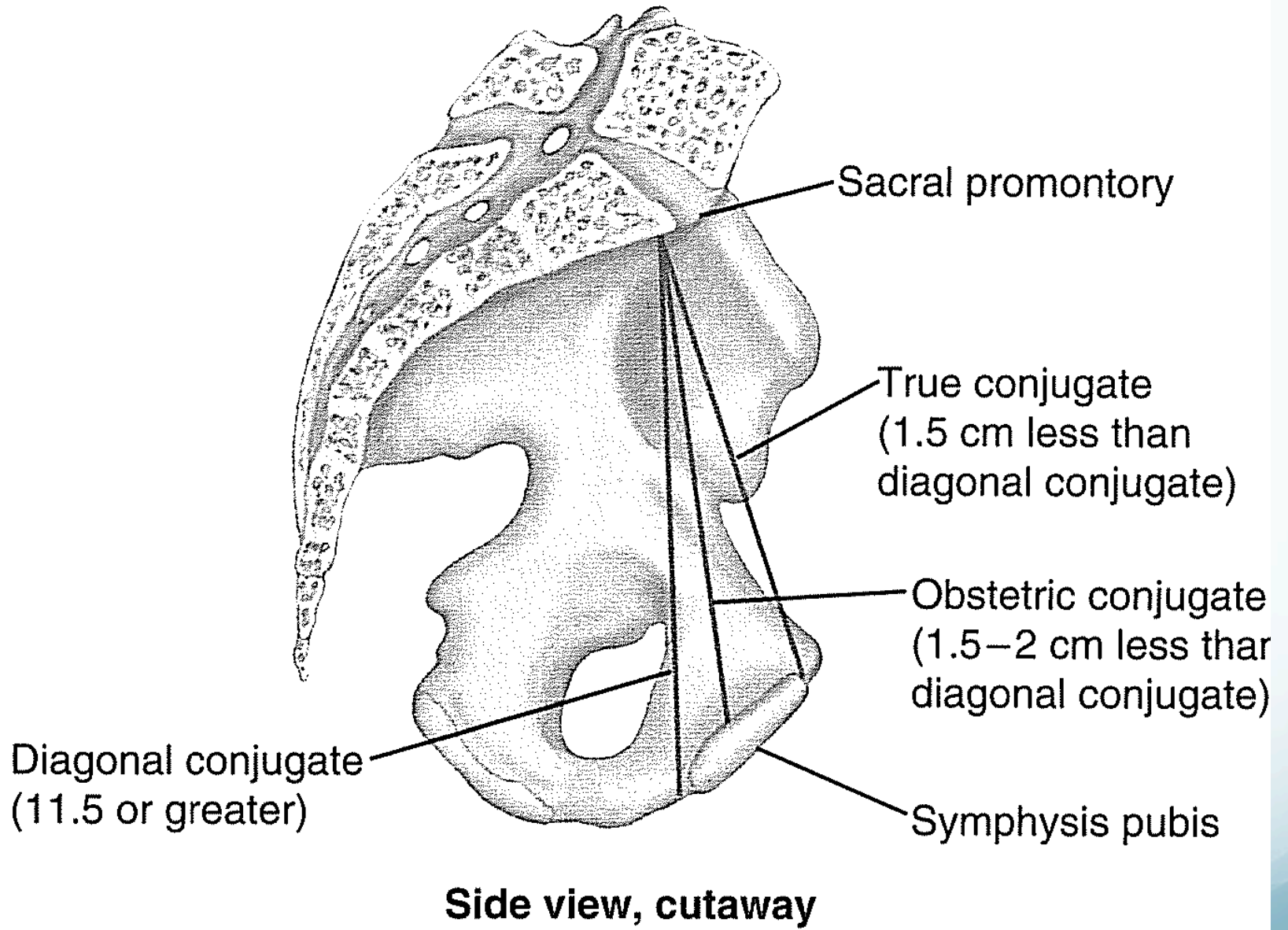


- **Tranavers-kutur**; Pelvis giriminin en geniş kutru transvers kuturdur, uzunluđu yaklaşık 13.5 cm' dir.
- **İki tane oblik kutur**; Pelvis giriminin diđer iki kutru ise sađ ve sol oblik uzunluklardır, yaklaşık 12.5 cm'dir.

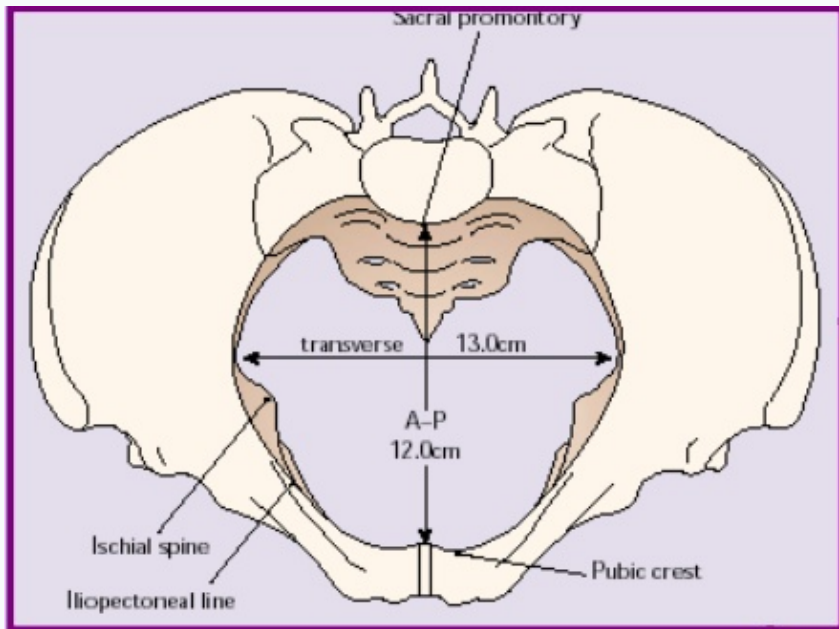


Şekil: Pelvis Giriminin Çapları





Şekil: Pelvis Giriminin Çapları



- ↔ The True Conjugate = 11 cm
- ↔ The Obstet. Conjugate = 10.5cm
- ↔ The Diagonal Conjugate = 12 cm



- PELVİS ÜZERİNDE ÇALIŞMA
- GRUP ETKİNLİĞİ

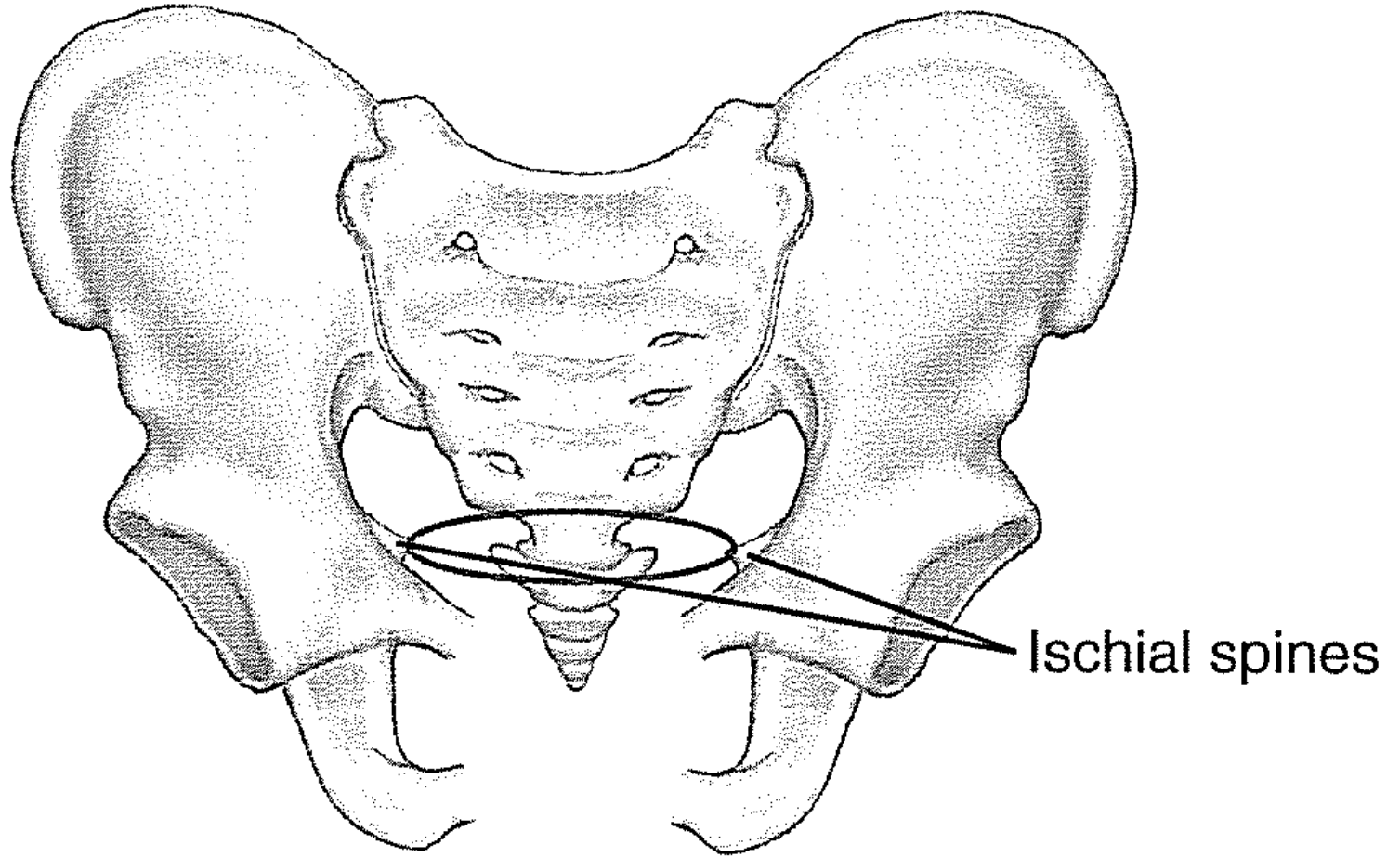
- **Pelvis kavitesi**

- Üstte pelvis girimi, altta pelvis çıkımı ve etrafında pelvis kemikleri ile çevirili olan bölgedir.

- Kavitenin arka duvarını oluşturan sakrum 12cm, ön duvarını oluşturan simfisis pubis ise 4.5-5cm uzunluğundadır. Bu iki duvarın uzunluklarının birbirinden farklı olması nedeniyle, fetüsün sakruma paralel olan baş kısmı, simfisis pubisin altından geçen kısmına oranla doğum sırasında daha uzun bir yol alır

## Pelvik kavitenin kuturları

- **Ön-arka kutru;** pubisin iç yüzeyinin orta noktasından, ikinci ve üçüncü sakral vertebraya kadar uzanan mesafedir. Yaklaşık 12,75cm uzunluğundadır.
- **Transvers kutur;** pelvis kavitesinde fetüsün geçmesi gereken en dar kutur iskial spinalar arasında yer alır yaklaşık 10-10,5 cm'dir.
- **Posterjor sagital kutur;** iskial spinalar arasından çizilen hayali çizginin ortasından dördüncü ve beşinci sakral vertebraya kadar uzanan mesafedir. Uzunluğu yaklaşık 4.5-5 cm' dir.

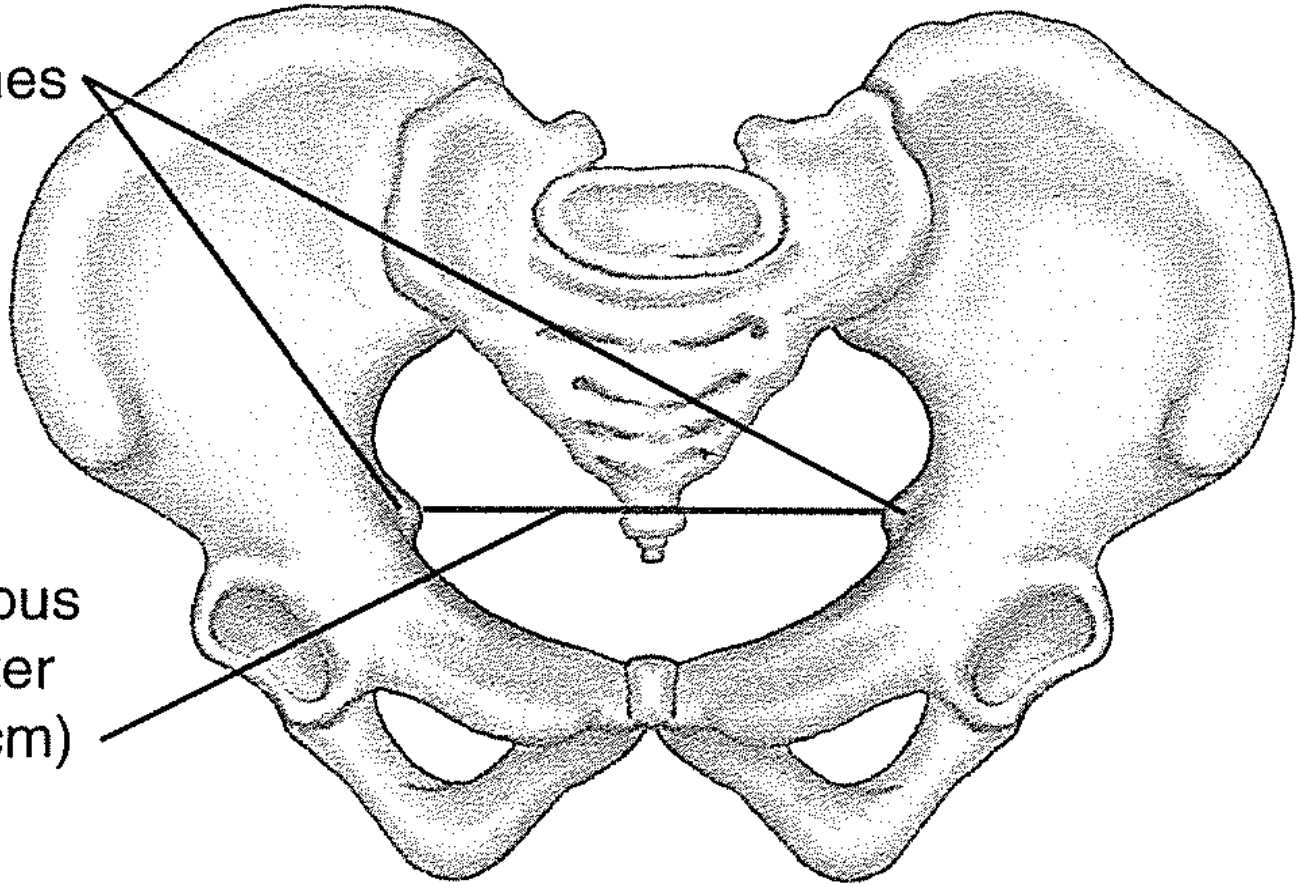


**Frontal view. cutaway**

**Şekil: Pelvis Kavitesinin İskial Spinalar Arası Transvers Kutru**

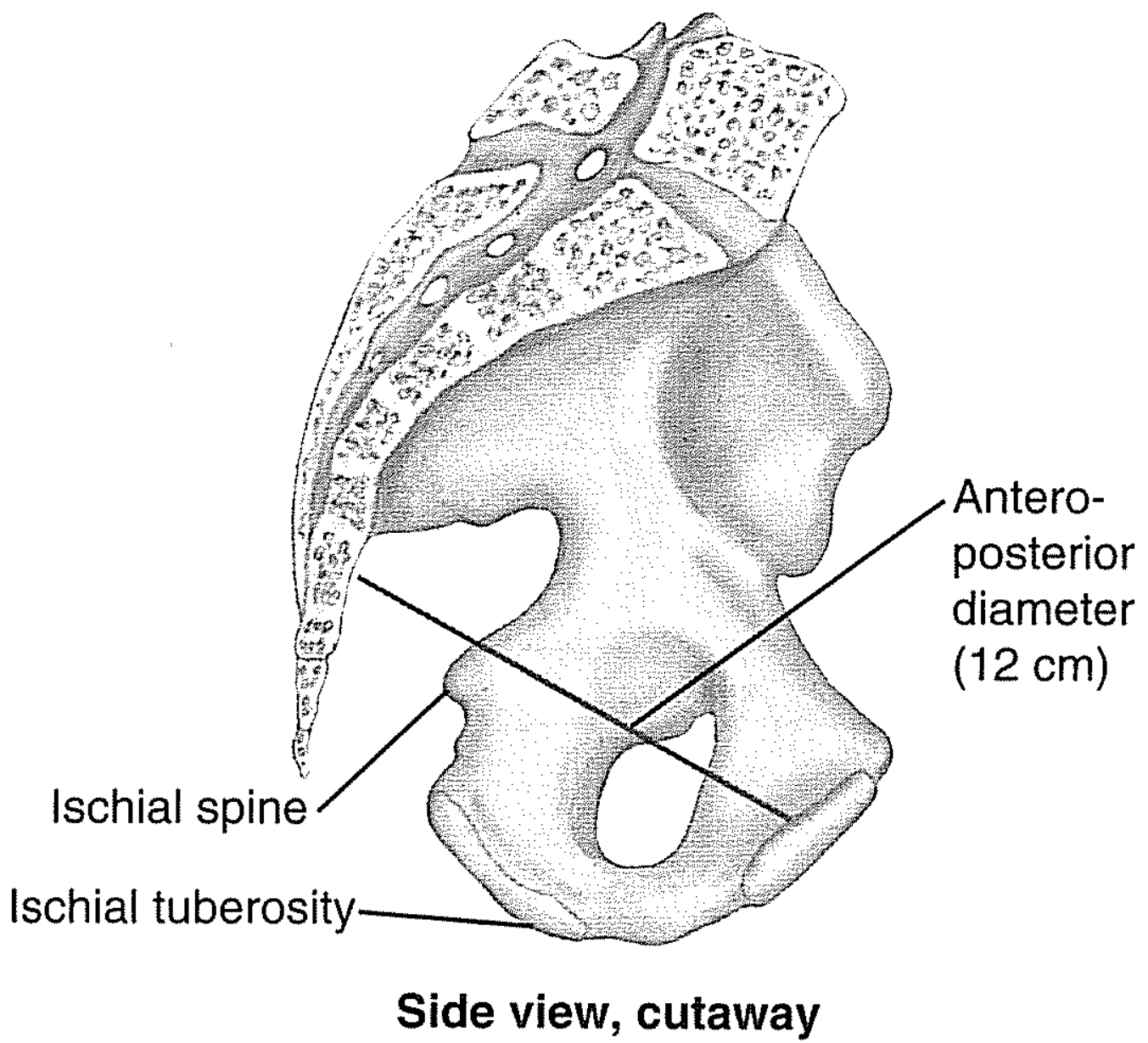
Ischial spines

Bispinous  
diameter  
(10.5 cm)



**View from above, with pelvis tilted anteriorly**

**Şekil: Pelvis Kavitesinin İskial Spinalar Arası Transvers Kutru**



Şekil: Pelvis Kavitesinin Ön-Arka Kutru

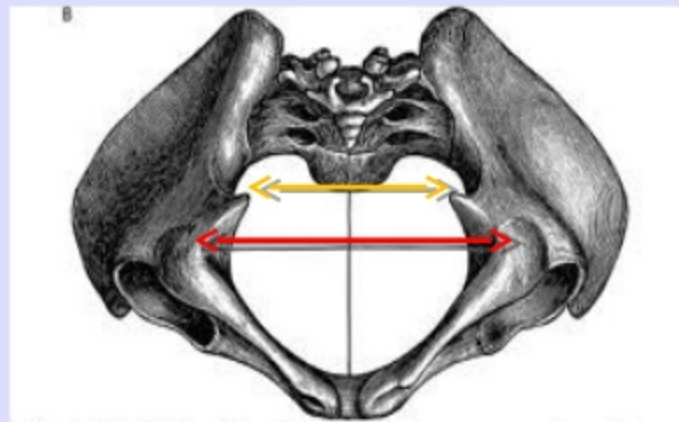
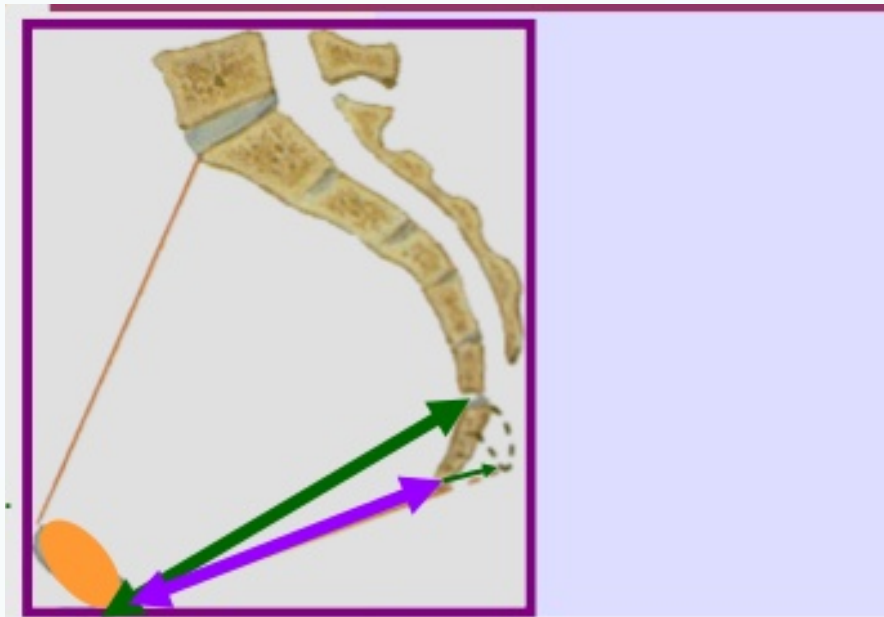


- PELVİS ÜZERİNDE ÇALIŞMA
- GRUP ETKİNLİĞİ

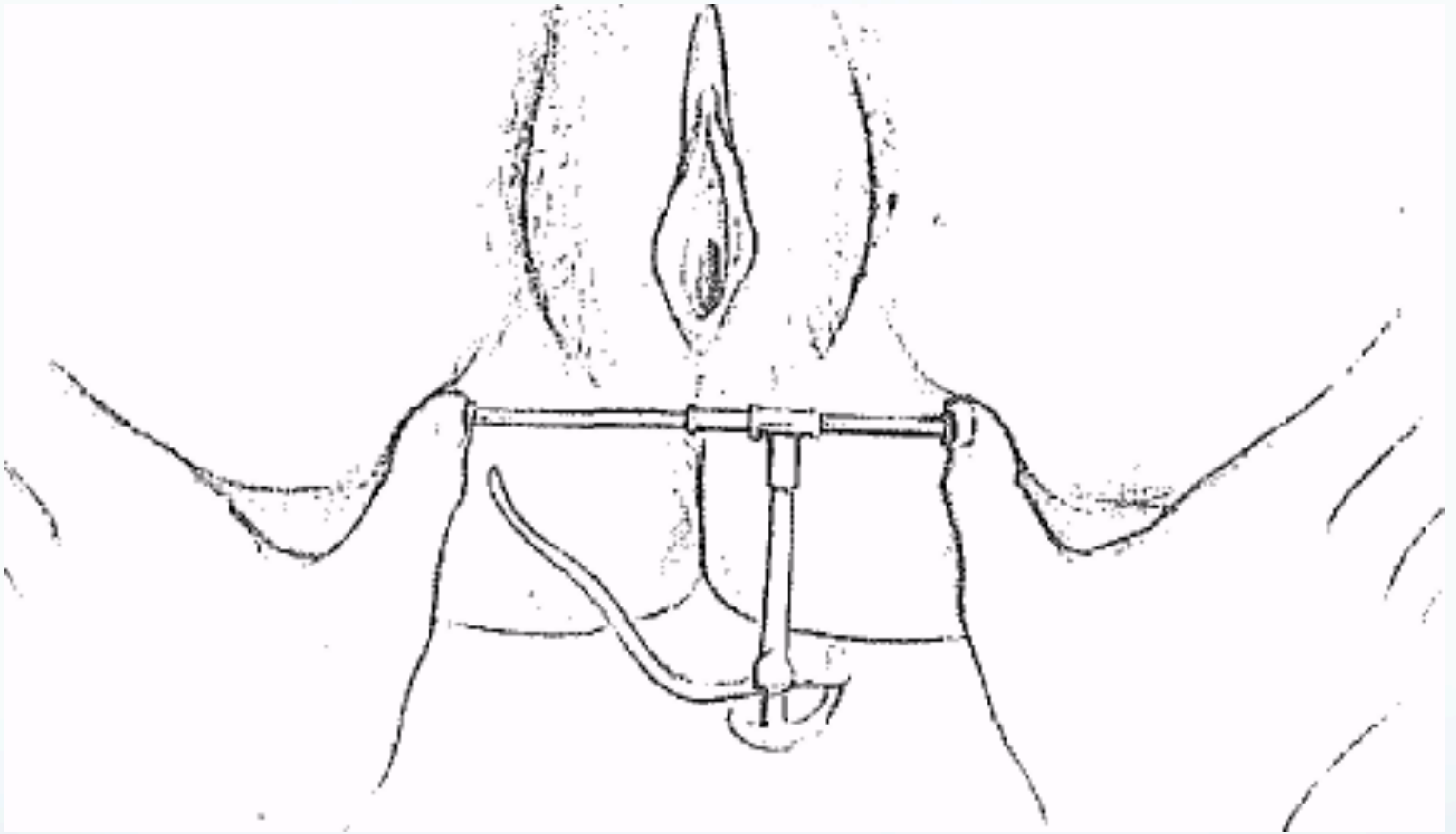
## Pelvis ıkımı

- Pelvis ıkımı, üçgen şeklinde bir yapıdır. Pubis kavisi, pubisin kolları, arka da koksiksin alt ucu ve ligamentlerle çevrili olan bölgedir.

- **Pelvis çıkınının kuturları,**
- **Ön-arka kutur:** Simfisis pubisin alt ucundan, sakro-koksigiâl ekleme; kadar uzanan, mesafedir. Uzunluđu 11.5 cm olup, çıkımının en uzun kutrudur.
- **Tranvers kutur:** İskial tüberositlerin iç yüzeyleri arasındaki mesafedir. Uzunluđu 11 cm'dir.Kutrun dıştan pelvimetre ile ölçümü yapılabilir.

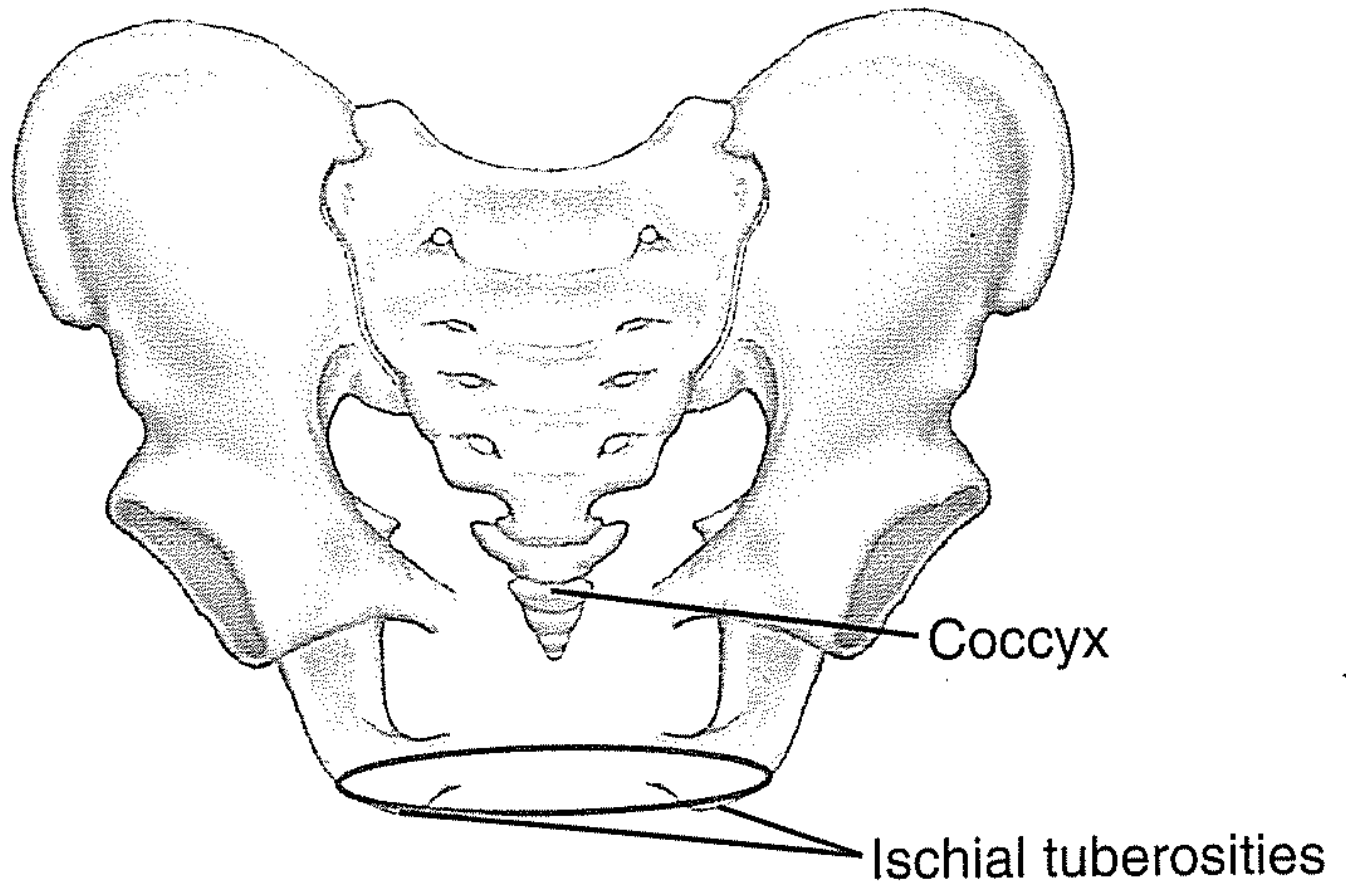


© Elsevier Ltd 2005. Stanfords: Gray's Anatomy 10e - www.netanatomyonline.com

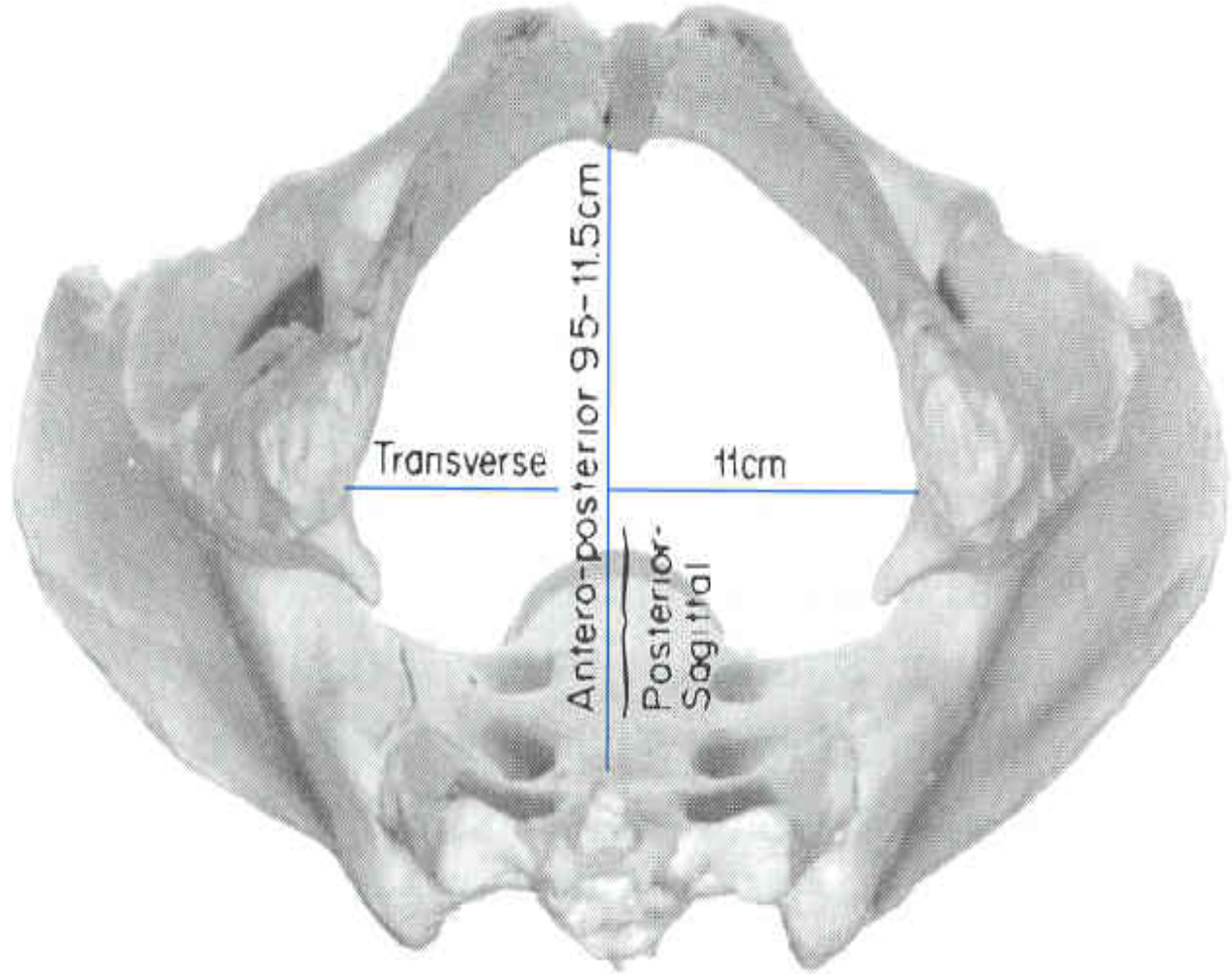


Şekil: İskial Tüberositlerin Arasındaki Me-safenin Dıştan Ölçümü

- **Posterior sagital kutur:** Transvers kutrun ortasından sakrokoksial ekleme kadar uzanan mesafedir. Uzunluđu 9 cm'dir.
- **Anterior sagital kutur:** Transvers apın ortasından, suppubik aıya kadar uzanan mesafedir. Uzunluđu 6cm'dir.
- Anteroposterior kuturlar koksisin hareketli olması nedeniyle fetüsün kanaldan geiři esnasında kolaylıkla genişleyebilir.

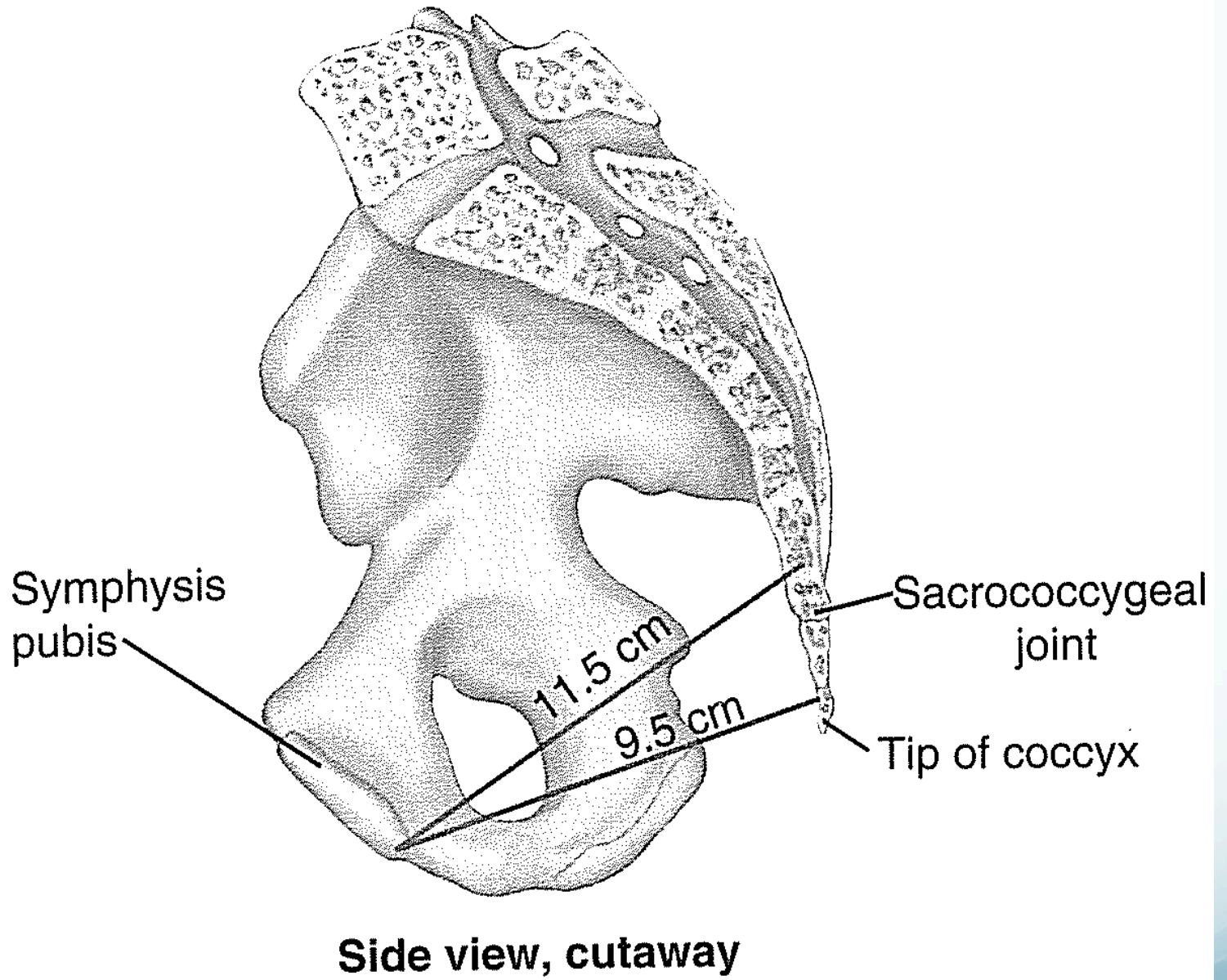


**Frontal view, cutaway**



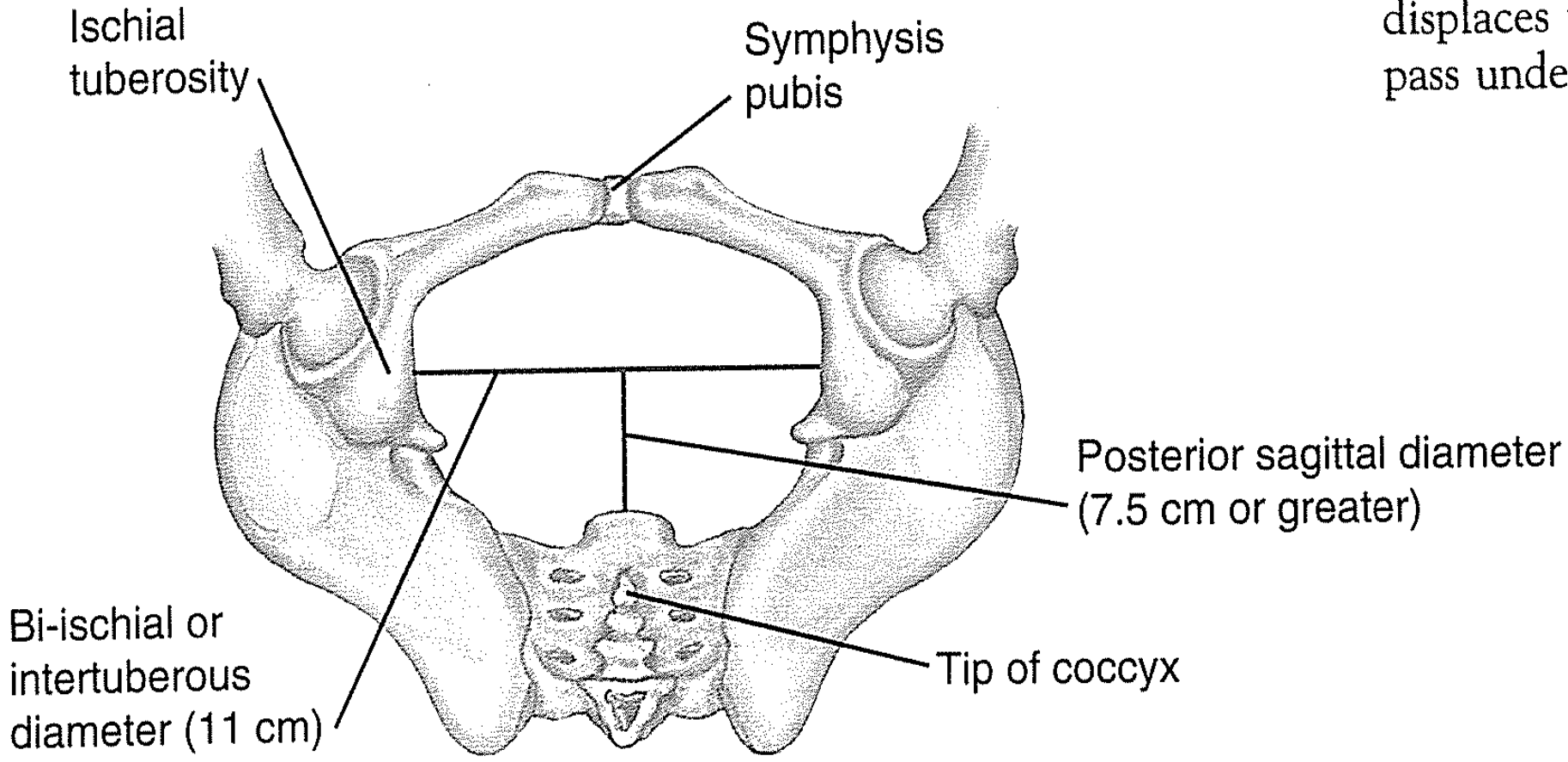
**Şekil: Pelvis Çıkımının Ön-Arka ve Posterior Saggital Kutru**





**Şekil: Pelvis Çıkımının Ön-Arka ve Posterior Saggital Kutru**

pubic arch  
displaces t  
pass under



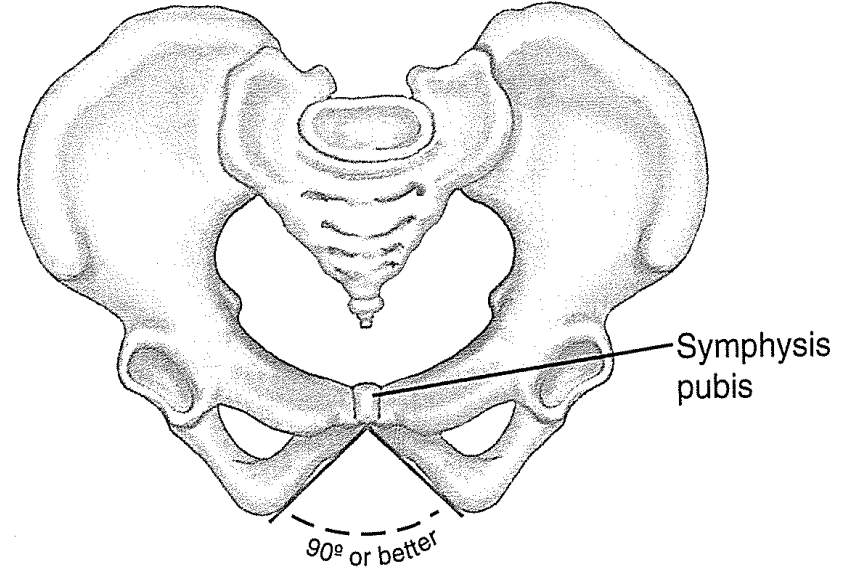
**View from below (woman is in lithotomy position)**

**Şekil: Pelvis Çıkımının Transvers ve Anterior Saggital Kutru**

- Pelvis çıkımının en önemli ölçümlerinden biri de **pubik arkın derecesi**dir.

- Bu arkın derecesi fetüsün altından geçebileceği kadar geniş olması gerekir ve en az 90 derece olmalıdır.

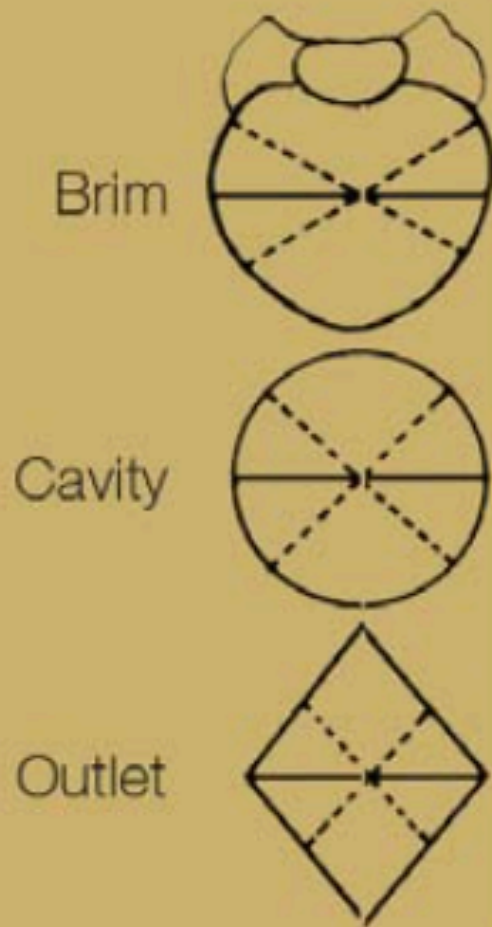
- Pubik arkın 90 dereceden daha dar olması fetüsün buradan geçerken koksisini aşağıya doğru iterek geçmeye çalışır ve koksis kırıklarına neden olabilir



Frontal view, with pelvis tilted anteriorly

- PELVİS ÜZERİNDE ÇALIŞMA
- GRUP ETKİNLİĞİ

Fig. 7



Anteroposterior

Oblique

Transverse

|           |           |           |
|-----------|-----------|-----------|
| <b>11</b> | <b>12</b> | <b>13</b> |
| <b>12</b> | <b>12</b> | <b>12</b> |
| <b>13</b> | <b>12</b> | <b>11</b> |

Pelvic measurements given in centimetres

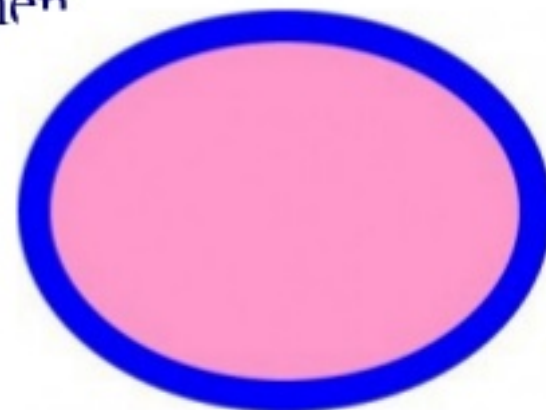
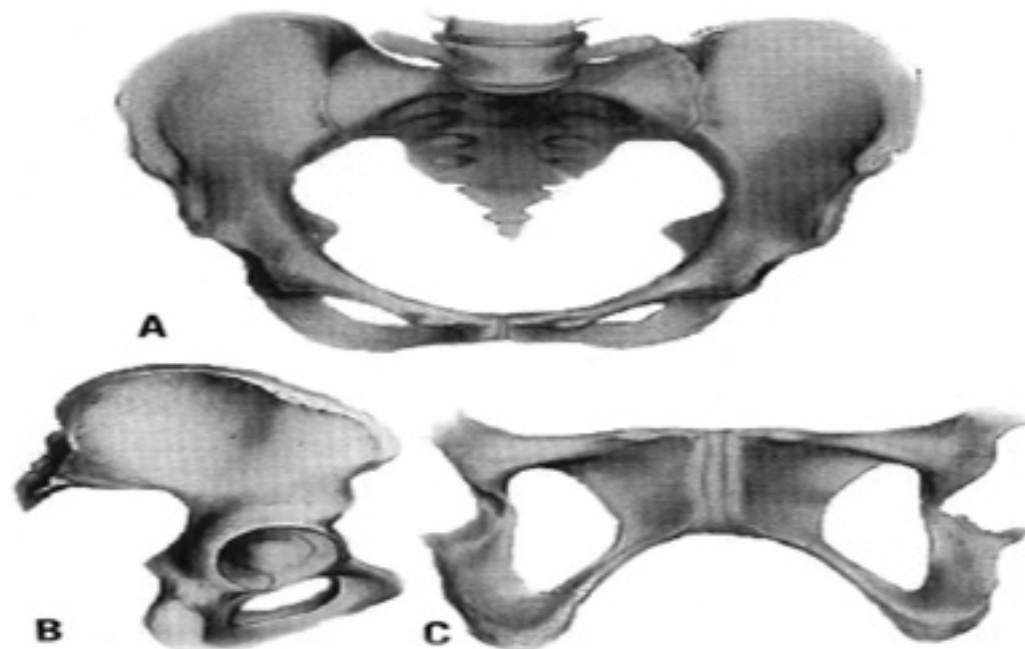
## b) Pelvis Tipleri

- **Jinekoid ya da female pelvis**, doğum için en uygun pelvis şeklindedir.
- Klasik kadın tipi pelvistir.
- Kadınların % 40-50 kadarında bulunur.
- Pelvis girimi yuvarlağa yakın ovoiddir.



# Gynecoid Pelvis

- ✦ The classic female type.
- ✦ Found in approximately 50% of women
- ✦ Characteristics:



# Jinekoid Tip Pelvis

- Girimin transvers çapı ön-arka çapdan hafif uzundur.
- Pelvis duvarları düzgün ve birbirine paraleldir, iskiyal spinalar normal çıkıntıda fazla belirgin değildir.
- Pubis açısı geniş ve pelvis kemiği incedir.
- Posterior sagittal çap, anterior sagittal çapdan çok az kısadır.
- Sakral konkavite düzgün bir kavis oluşturur



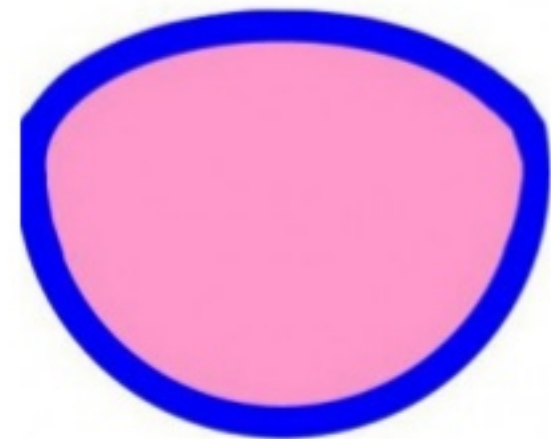
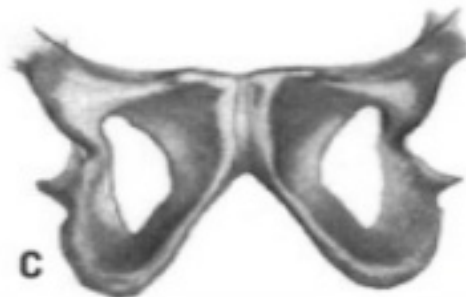
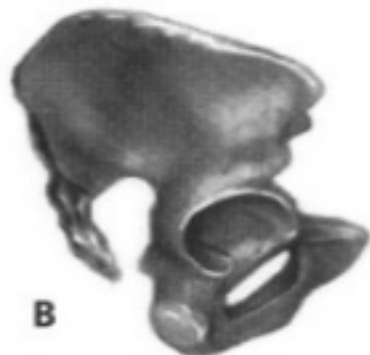
# Android pelvis

- Erkek pelvisine benzer.
- Kadınların % 20'sinde görülür.
- **Android pelvis** tipinde, pelvis duvarları aşağı indikçe birbirine yaklaşır.
- Pelvis girimi dar ve üçgen şeklindedir.



# *Android Pelvis*

- ✦ The typical male type
- ✦ Found in less than 30% of women



# Android pelvis

- Girimin transvers çapı sakruma yakındır.
- Spina ischiadicalar çıkıntılı ve pubis altı açısı dardır.
- İskiyal spinalar belirgindir.
- Sakrum konkavitesi silinmiştir.

# Android pelvis

- Posterior sagittal ap, anterior sagittal apdan ok kısadır.
- Doęum prognozu iyi deęildir
- Bu tip pelvis genellikle oksiput posterior ve derinde transver duruőa neden olur.

# Andropoid Pelvis

- **Andropoid pelviste**, ön-arka çap uzamış, transver çap daralmıştır.
- Ön-arka çap transvers çapdan daha uzundur.
- Girim ön- arka yönde dar bir ovoid görünümündedir.
- Pubis açısı geniştir.

# Anthropoid Pelvis



Resembles ape pelvis.



Found in approximately 20% of women



Characteristics:

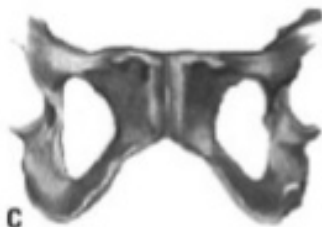
,



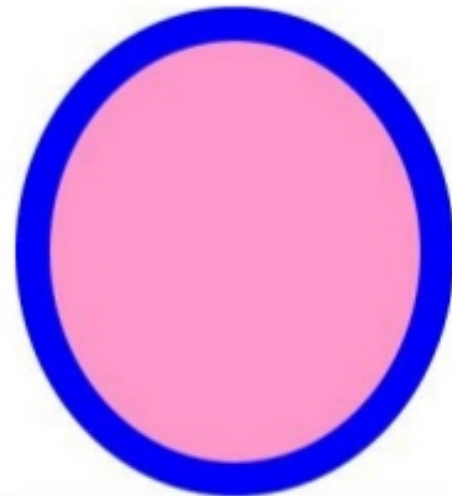
A



B



C



# Andropoid Pelvis

- Sakrum arkaya yönelmiş olduğundan bütün düzlemlerde posteror sagittal çap büyümüştür.
- Sakrum genellikle altı vertebradan oluşur.
- Spina ischiadicalar belirgindir.
- Pubis altı açısı hafif dardır.
- Çoğunlukla oksiput posterior pozisyona neden olur.

# Platipelloid Pelvis

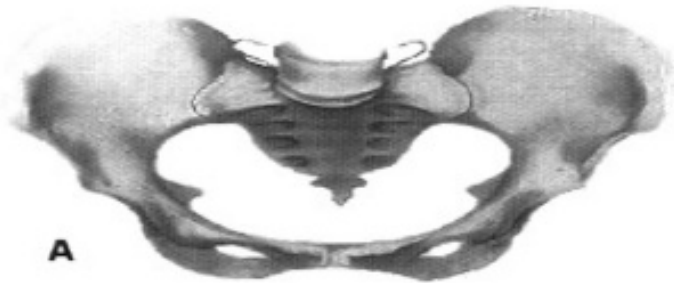
- **Platipelloid pelvis**, oldukça nadir görülür.
- Yassılaştırmış, bir gynecoid pelvisdir.
- Pelvis giriminin ön-arka çapı daralmış ancak transver çap normal ya da geniştir.
- Pubis arkasındaki açı çok geniştir.
- Spina ischiadicalarküçük, aralarındaki mesafe geniştir.
- Pubis altı açısı çok geniştir.
- Pür-tiplerin en nadir olanıdır





# Platypelloid Pelvis

- ✦ Flattened gynecoid pelvis.
- ✦ Found in only 3% of women



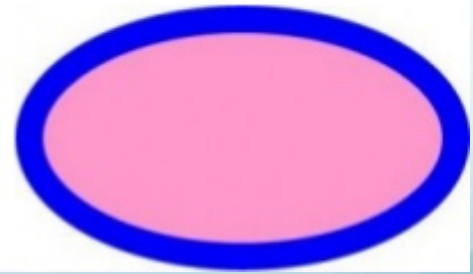
A



B

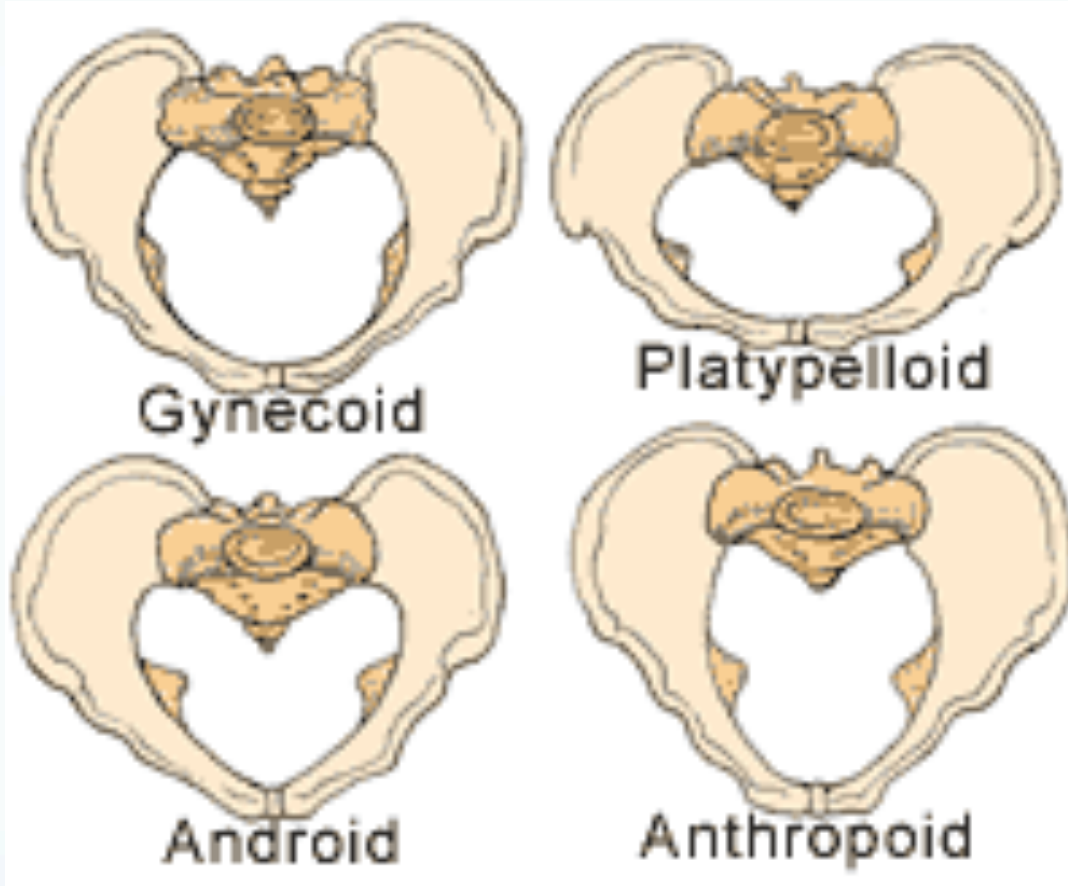


C

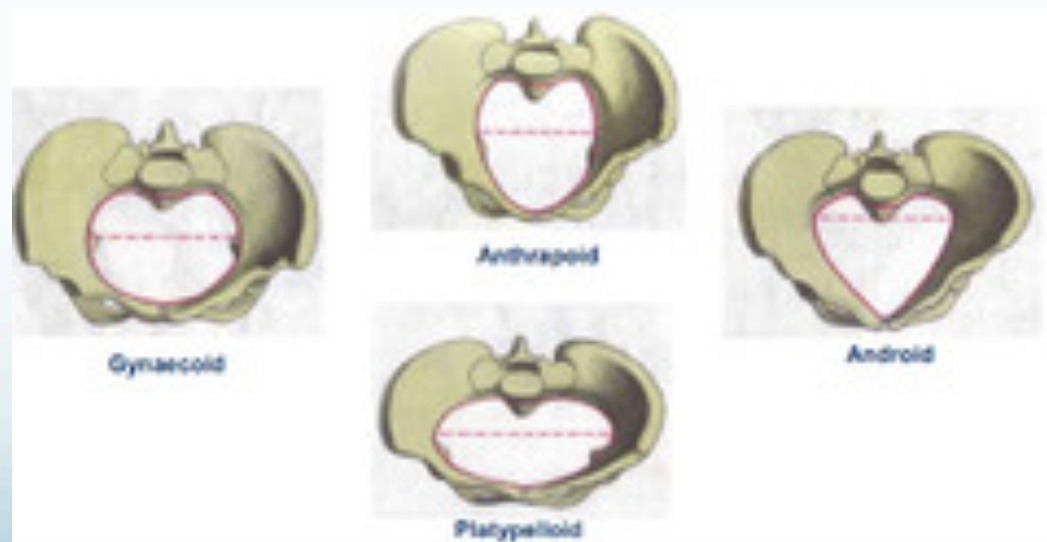
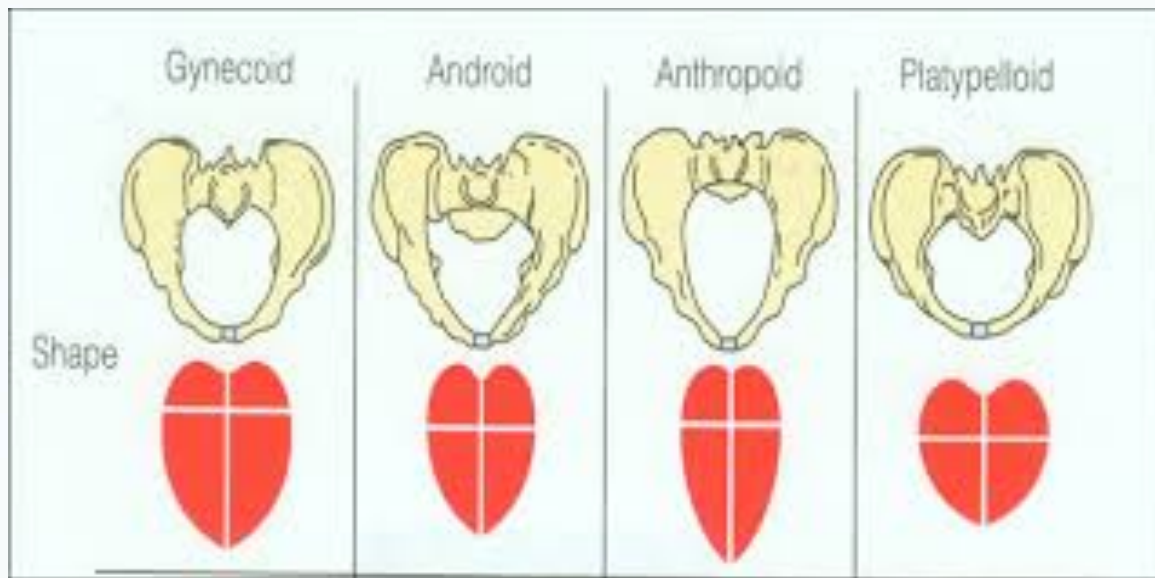


# Platipelloid Pelvis

- Fetus başı, girimin transver çapı üzerinden pelvise iner ve orta pelvisteki darlık nedeni ile pelvisin transver çapından ön-arka çapına yapması gereken rotasyonu yapamaz ve derinde transver duruş gelişir.



Şekil: Pelvis Tipleri



TEŞEKKÜRLER