

ULUSAL STANDARDİZASYON
TSE
Türk Standardları Enstitüsü



- Türk Standardları Enstitüsü (TSE) her türlü madde ve mamüller ile usul ve hizmet standartlarını yapmak amacıyla 18.11.1960 tarih ve 132 sayılı kanunla kurulmuştur.
- Türk Standardları Enstitüsü tarafından kabul edilen standartlar, Türk standardı (TS) adını alır.
- TSE 26.05.1955 tarihinde ISO'ya 01.01.1956 tarihinde de IEC'ye üye olmuştur.

TSE'nin kuruluş amaçları 132 sayılı kanunda şöyle açıklanmıştır:

- Her türlü standardı hazırlamak ve hazırlatmak,
- Enstitü bünyesinde ve ülke dışında hazırlanan standartları incelemek ve uygun bulduğu takdirde Türk Standartları olarak kabul etmek,

- Kabul edilen standartları yayınlamak ve ihtiyari olarak uygulanmalarını teşvik etmek,
- Standartlar konusunda her türlü bilimsel-teknik incelemelerle arařtırmalarda bulunmak, yabancı ülkelerdeki benzer çalışmalarını takip etmek uluslararası ve yabancı standart kurumları ile ilişkiler kurmak ve bunlarla işbirliği yapmak,
- Ulusal ve uluslararası standartlardan arşivler oluşturmak ve ilgililerin faydalanmalarına sunmak,
- Üniversiteler ve diğer bilimsel teknik kurum ve kuruluşlarla işbirliği sağlamak, standardizasyon konularında yayın yapmak,
- Kamu sektörü ve özel sektörün talebi üzerine standartları veya projelerini hazırlamak ve görüş bildirmek

- Standartlarla ilgili araştırma yapmak ve ihtiyari standartların uygulanmasını kontrol etmek için laboratuvarlar kurmak, kamu sektörü veya özel sektörün isteyeceği teknik çalışmalarını yapmak ve rapor vermek,
- Standart işlerini yerleştirmek ve geliştirmek için elemanlar yetiştirmek ve bu amaçla kurslar açmak ve seminerler düzenlemek
- Standartlara uygun ve kaliteli üretimi teşvik edecek çalışmalar yapmak ve bunlarla ilgili belgeleri düzenlemek,
- Metroloji ve kalibrasyon ile ilgili araştırma ve geliştirme çalışmaları yapmak ve gerekli laboratuvarları kurmak.

TSE'nin organları:

1-Genel Kurul,

2- Teknik Kurul,

3- Yönetim Kurulu ve Denetleme Kurulu,

4- İhtisas Kurullarıdır.

Genel Kurul Üyeleri (KHK/662)

- Başbakanlık ve Bilim Sanayi ve Teknoloji Bakanlığı tarafından görevlendirilecek üçer temsilci,
- Ekonomi Bakanlığı, Gümrük ve Ticaret Bakanlığı ile Kalkınma Bakanlığı tarafından görevlendirilecek ikişer temsilci

- Çalışma ve Sosyal Güvenlik Bakanlığı, Çevre ve Şehircilik Bakanlığı, enerji ve Tabii Kaynaklar Bakanlığı, Gıda Tarım ve Hayvancılık Bakanlığı, Maliye Bakanlığı, Milli Savunma Bakanlığı, Orman ve Su İşleri Bakanlığı, Sağlık Bakanlığı, Ulaştırma Denizcilik ve Haberleşme Bakanlığı, Genel Kurmay Başkanlığı, Sayıştay Başkanlığı, Türkiye Bilimsel ve Teknik Araştırma Kurumu, Küçük ve Orta Ölçekli İşletmeleri, Geliştirme ve Destekleme İdaresi Başkanlığı, Devlet Malzeme Ofisi ve Türk Akreditasyon Kurumutarafından görevlendirilecek birer temsilci,
- Üniversitelerden Yüksek Öğretim Kurulunca seçilecek yedi temsilci,
- Türkiye Odalar ve Borsalar Birliği tarafından görevlendirilecek onbir temsilci

TEKNİK KURUL

Enstitü tarafından hazırlanan standartları kabul eden teknik bir organdır. Aşağıda belirtilen üyelere oluşur:

- Yönetim kurulu Başkan ve Üyeleri,
- İhtisas Kurulu Başkanları,
- Başbakanlık ve Bilim Sanayi ve Teknoloji Bakanlığı, Ekonomi Bakanlığı, Gümrük ve Ticaret Bakanlığı ve Kalkınma Bakanlığını temsilen Genel Kurulda bulunan temsilcilerden Genel Kurulca seçilecek birer kişi ile Çalışma ve Sosyal Güvenlik Bakanlığı, Çevre ve Şehircilik Bakanlığı, Enerji ve Tabii Kaynaklar Bakanlığı, Gıda Tarım ve Hayvancılık Bakanlığı, Maliye Bakanlığı, Milli Savunma Bakanlığı, Orman ve Su İşleri Bakanlığı, Sağlık bakanlığı ve Ulaştırma Denizcilik ve Haberleşme Bakanlığını Genel Kurulda temsil eden üyeler,
- Üniversitelerin genel kurulda bulunan temsilcilerinden genel kurulca seçilecek 3 temsilci,
- TOBB'nin genel kurulda bulunan temsilcilerinden genel kurulca seçilecek 3 temsilci

Seçimle gelenlerin üyelik süreleri 3 yıldır.

Yönetim Kurulu

TSE'nin yürütme organıdır. Genel Kurul tarafından ve kendi içinde 3 yıl için seçilen bir başkan ve 4 üyeden oluşur.

Denetleme Kurulu

TSE harcamaları ve bunlara dair hesap ve kayıtlarını denetlemekle görevlidir. Başbakanlıkça tayin edilen üç kişiden oluşur.

İhtisas Kurulları

TSE'nin bilimsel inceleme ve standartları hazırlama kurullarıdır. Genel Kurul kararıyla kurulurlar. Bağlı komiteler bulunurlar. İhtisas Kurulları ve bağlı komitelerin oluşumunda özellikle üniversite öğretim elemanları ile uzmanlardan yararlanılır.

Teknik Komiteler

TSE'nin standardizasyon faaliyetleri ile ilgili görevleri kapsamında bilimsel incelemelerde bulunmak ve standart hazırlamak amacıyla Yönetim Kurulunca ilgili ürün, hizmet veya sektör adıyla teknik kurulan komitelerdir.

Ayna Komiteler

TSE'nin uluslararası ve bölgesel standart kuruluşlarının teknik komitelerine paralel olarak kurulan komitelerdir. Kuruluşları, çalışmaları, toplanmaları, yetki ve görevleri bir talimat ya da yönerge ile düzenlenir.

Genel Sekreterlik ve Hizmet Birimleri

Enstitü hizmetleri Genel Sekreterliğe bağlı olarak Genel Sekreter Yardımcısı, Merkez ve Daire Başkanlıkları, Grup başkanlıkları, Koordinatörler, Müdürlükler, Yurt içi ve yurt dışı temsilcilikler ile yürütülmektedir.

Teknik Çalışmalar

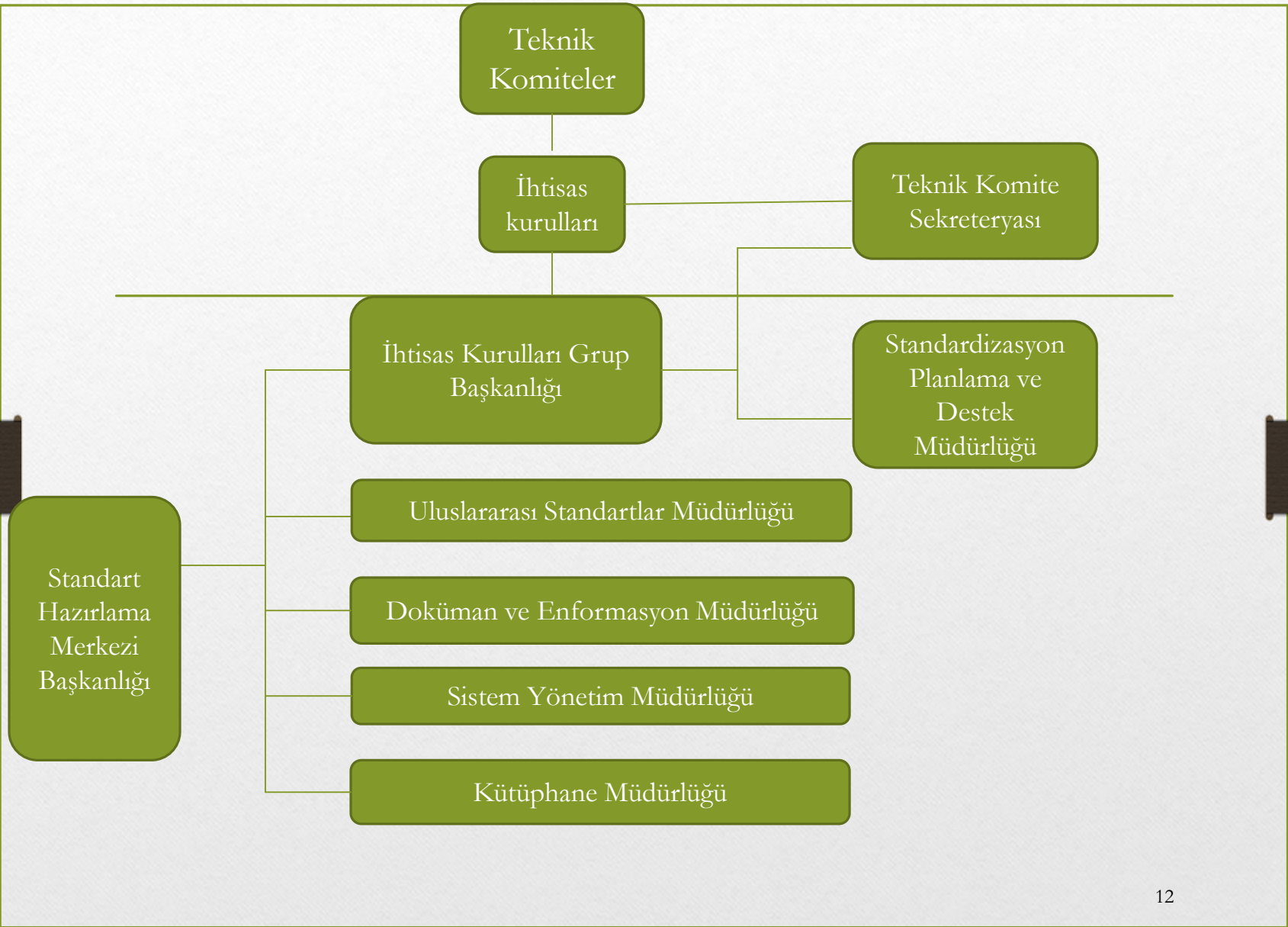
Standart hazırlama faaliyetleri Standart Hazırlama Merkezi Başkanlığı tarafından yürütülür. Bu başkanlığın birimleri:

- İhtisas Kurulları Başkanlığı,
- Uluslararası Standartlar Müdürlüğü,
- Doküman Satış ve Enformasyon Müdürlüğü,
- Kütüphane Müdürlüğü,
- Sistem Yönetim Müdürlüğüdür.

TSE'nin her türlü yayını 5846 sayılı Fikir ve Sanat Eserleri Kanununa tabidir. Bu nedenle her tür standart satışında telif hakları gözetilir

TSE
STANDART HAZIRLAMA
MERKEZİ BAŞKANLIĞI
ORGANİZASYON ŞEMASI





İHTİSAS KURULLARI

Her türlü standart hazırlama işlemi, ihtisas alanları ile ilgili standartları hazırlamak üzere TSE Genel Kurul kararıyla kurulan İHTİSAS Kurullarına verilmiştir. İhtisas Kurulları Grup Başkanlığı İhtisas Kurullarının faaliyetlerinden sorumludur. İhtisas Kurulları 18 ana sektör altında faaliyet göstermektedir.

Bilişim İhtisas Kurulu	Metalurji İhtisas Kurulu
Çevre İhtisas Kurulu	Gıda Tarım ve Hayvancılık İ. K.
Elektrik İhtisas Kurulu	Mühendislik Hizmetleri İ. K.
Elektronik İhtisas Kurulu	Orman İhtisas Kurulu
Hizmet İhtisas Kurulu	Sağlık İhtisas Kurulu
İnşaat İhtisas Kurulu	Tekstil İhtisas Kurulu
Kimya İhtisas Kurulu	Milli Savunma İhtisas Kurulu
Maden İhtisas Kurulu	Helal İhtisas Kurulu
Makine İhtisas Kurulu	Ulaşım ve Taşımacılık İ.K.

TEKNİK KOMİTELER

Teknik Komiteler standartları hazırlayan uzman gruplardır. Yönetim Kurulu kararıyla ilgili İhtisas Kuruluna bağlı olarak kurulur ve standartların teknik sorumluluğu bu komitelerdedir.

ÇALIŞMA GRUPLARI

Bir hedef tarihine kadar belirli bir görevi yerine getirmek üzere teknik komite veya alt komite tarafından TSE Başkanı'nın onayıyla oluşturulur.

KONU RAPORTÖRÜ

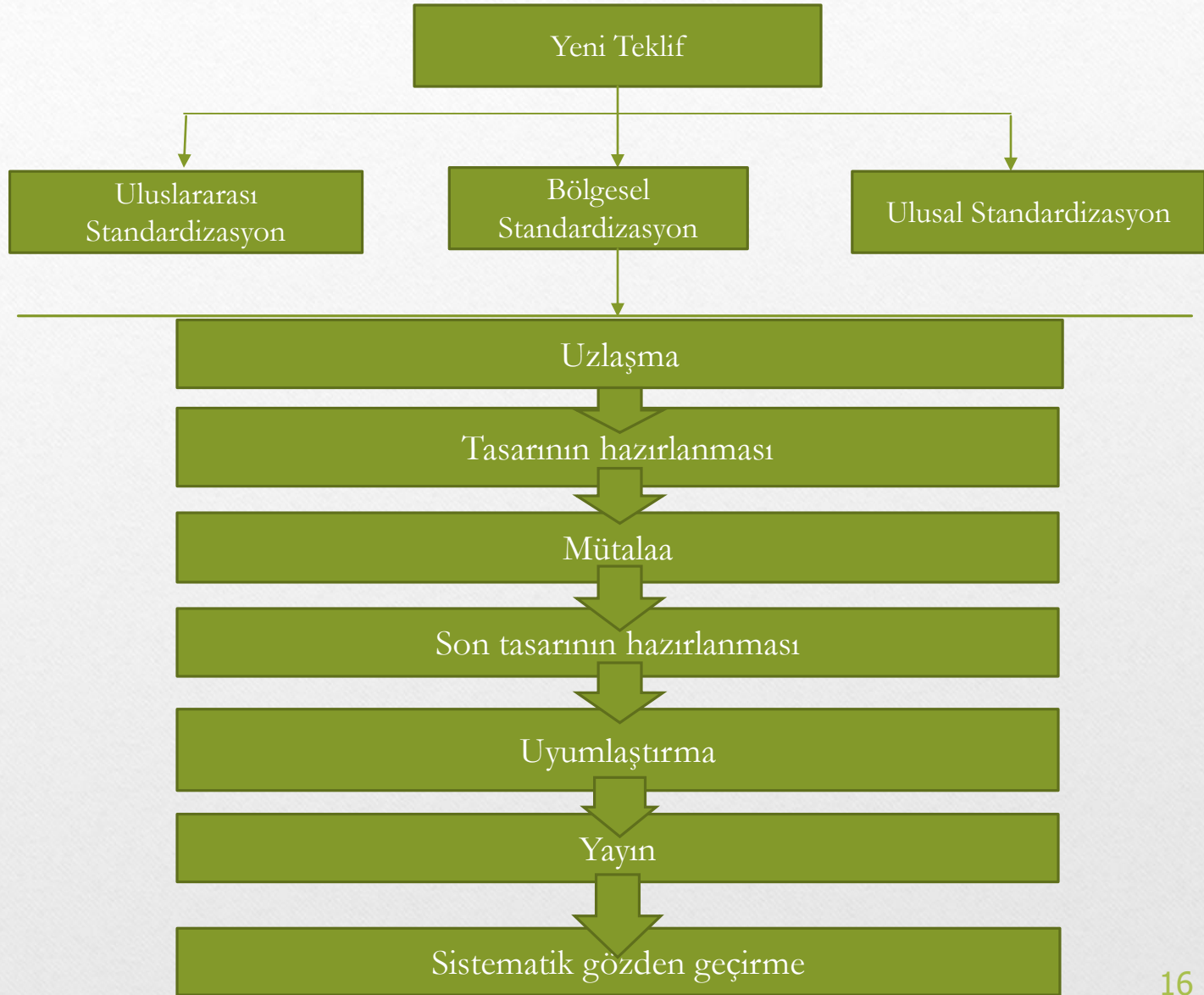
Standart tasarılarını hazırlayan, konusunda uzman kişilerdir. Raportörler standardizasyon kurallarına da hakim olmalıdırlar.

AYNA KOMİTELER

Teknik komitelere bağlı olarak, uluslararası ve bölgesel standart kuruluşları tarafından hazırlanan standart tasarıları ile ilgili ülke görüşünün oluşturulmasına katkı sağlamak amacıyla kurulur.

TSE
STANDART HAZIRLAMA
SÜREÇLERİ





Öncelikli Standartlar

Ülke çıkarları açısından önem arzeden uluslararası (DTÖ vb.)ve bölgesel mevzuata uyumu gerektiren, uluslararası ve bölgesel standartlarla çakışan, üretim ve/veya teknolojik değişiklikler nedeniyle sektörü tarafından talep edilen konulardır.

Telif Hakları

Standartları hazırlamak ve geliştirmek için ihtiyaç duyulan altyapının güvenilir olması önemlidir. Standart hazırlama süreçlerinde fikri mülkiyet hakları yeni konu teklifi aşamasında standart hazırlayıcıların telif hakları ile ilgili taahhütnameyi imzalamasıyla korunur.

Durdurma Prosedürü

Avrupa standart kuruluşları tarafından hazırlanmakta olan tasarılar için uygulanır. Avrupa düzeyinde bir çalışma varsa ulusal düzeydeki çalışma durdurulur. CEN ve CENELEC tasarı çalışması takip edilir.

Bildirim Prosedürü

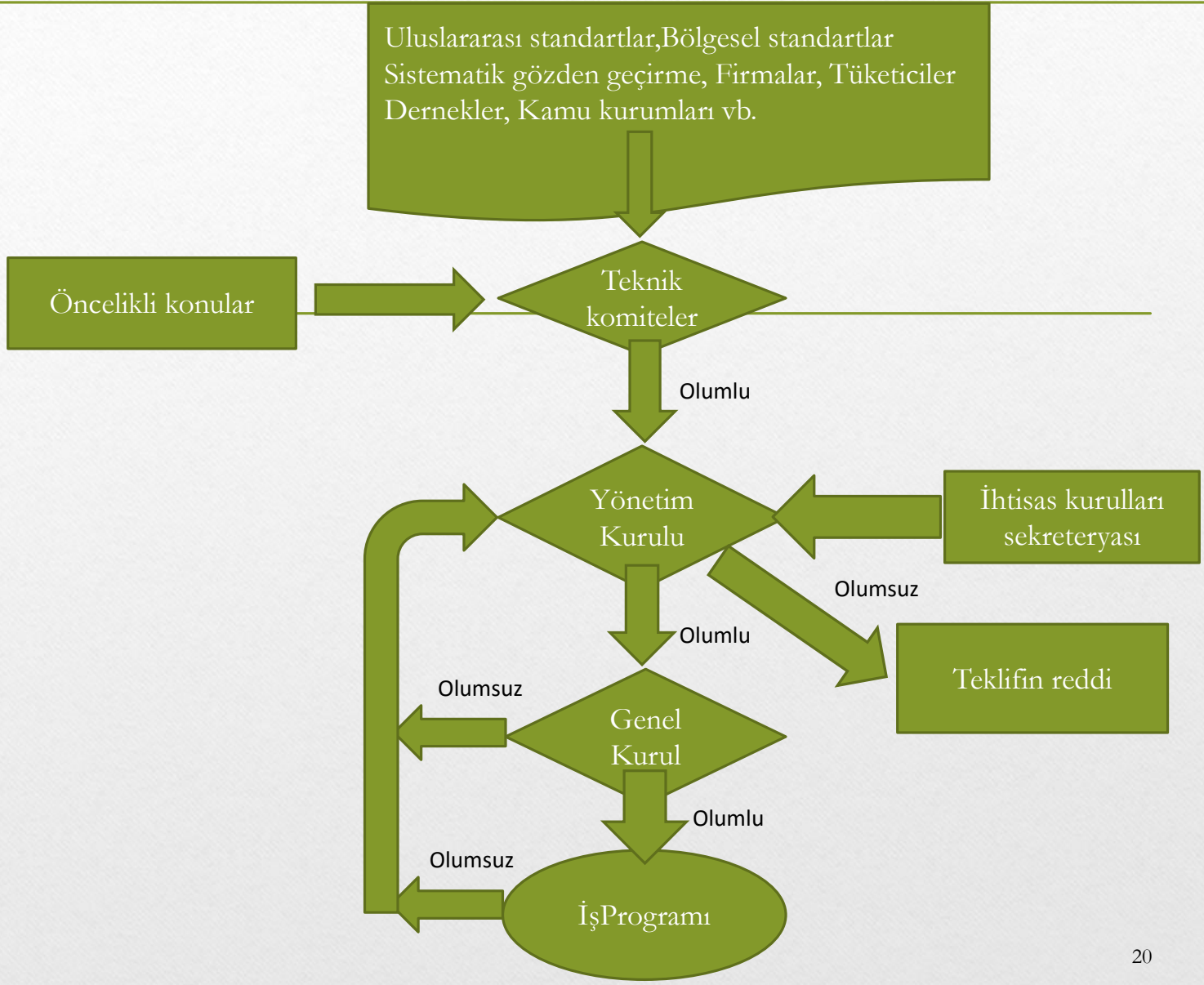
Hazırlanmakta olan ulusal standart tasarılarının Avrupa Standart Kuruluşları ve AB Komisyonu'na bildirilmesi gerekmektedir. Amaç ticarete teknik engellerin ve aynı anda birden fazla standart hazırlanmasının önlenmesidir.

Konu Teklifi

Uluslararası ve bölgesel standartların incelenmesi, sistematik gözden geçirme sonuçları, kamu kurum ve kuruluşları, özel sektör, bilimsel kuruluşlar, tüketici dernekleri, mesleki kuruluşlar vb. taraflardan gelen talepler doğrultusunda uygun bulunan konular iş programına teklif edilir. Teknik komite konu teklifini, kaynak incelenmesi, Pazar araştırması, sektör görüşü, değişen üretim teknikleri vb. açılardan değerlendirir. Uygun bulunan konular ve öncelikli konular TSE Yönetim Kurulu'na sunulur ve yıllık iş programı oluşturulur. Yıllık iş programı Genel Kurul'un onayı ile kabul edilir.

TSE
KONU TEKLİFİ AKIŞI





Tasarının Hazırlanması

İş programındaki konunun hazırlanması için çalışma grubu veya konu raportörü atanır. Süre belirlidir. Çalışma grubu ya da raportör tarafından hazırlanan standart tasarısı, teknik komitede incelenir, uygun görülmesi halinde gerekli düzeltmeler yapılarak, mütalaya sevk edilir. Uygun bulunmaması durumunda tekrar değerlendirilmek üzere çalışma grubu veya konu raportörüne iade edilir.

Mütalaa

Bu aşamada tasarılar, konunun kapsamı ve içeriği gözönüne alınarak, tüm tarafların görüşüne sunulur. Standardizasyonun şeffaflık ilkesi gereği bu aşama çok önemlidir. DTÖ ve Avrupa standart kuruluşları kuralları gereği süre iki aydır. Mütalaa sonucunda tasarı uygun bulunursa gerekli düzeltmeler yapılarak Teknik Kurul'a sevk edilir. Uygun bulunmaması durumunda ikinci mütalaa'ya gönderilir.

Kabul ve Yayın

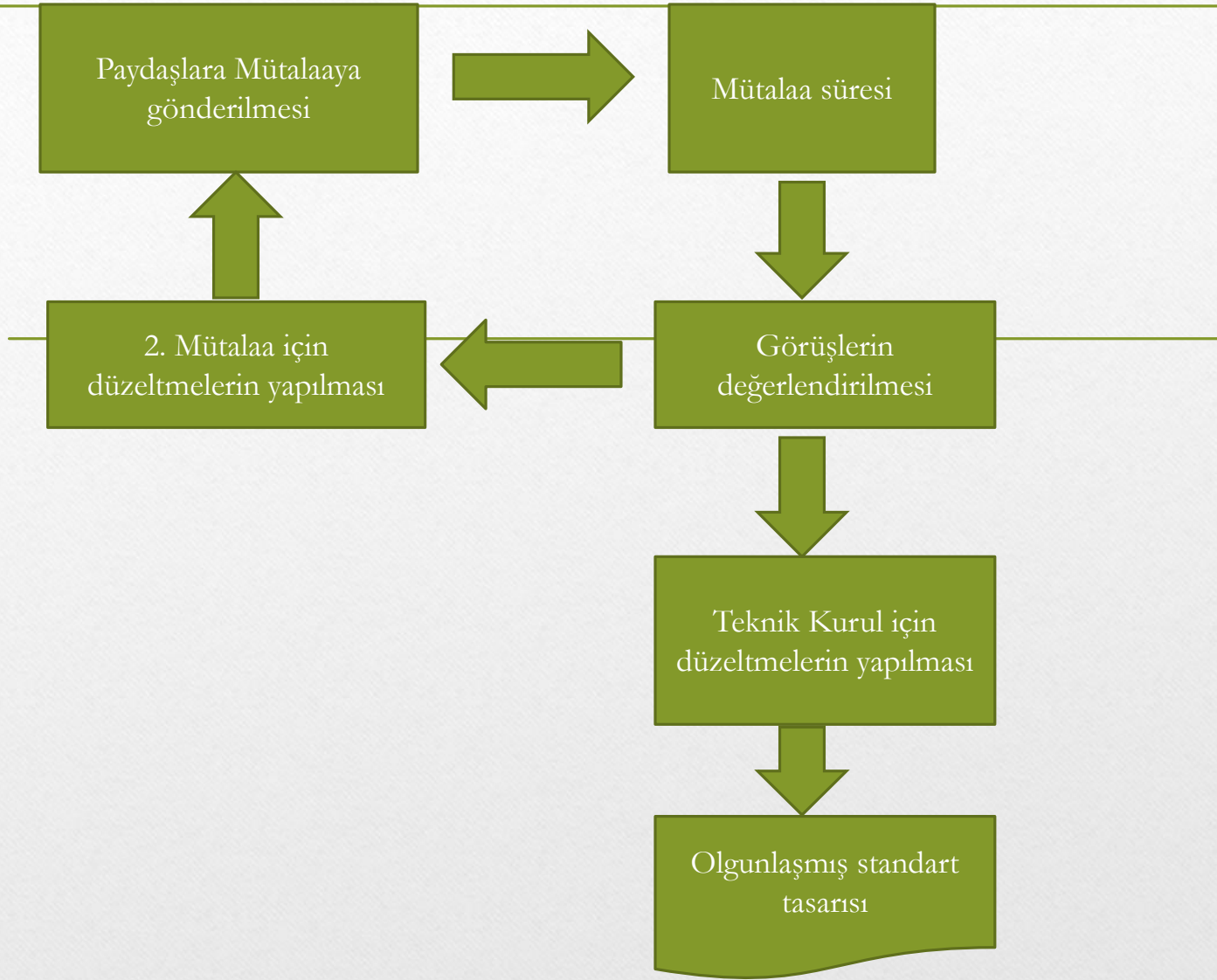
Teknik komite'de olgunlaştırılan ve üzerinde uzlaşılan standart tasarısı Teknik Kurul'da görüşölmek üzere gündeme alınır. Teknik Kurul'da görüşölerek oylanır. Kabul edilenler düzeltmeleri yapıldıktan sonra TSE web sayfasında yayınlanır. Kabul edilmeyen tasarılar ise ilgili teknik komitede yeniden görüşölmek üzere gündemde bırakılır.

İPTAL

Güncelliğini yitiren, sistematik gözden geçirme çalışmaları kapsamında iptal edilmesine karar verilen, uluslararası ve bölgesel standart kuruluşları tarafından iptal edilen standartlar için iptal prosedürü başlatılır. İptal teklifleri teknik komite tarafından Teknik Kurul'a sunulur. Kurul'da oylanır. İptal edilen standartlar TSE web sayfasında duyurulur.

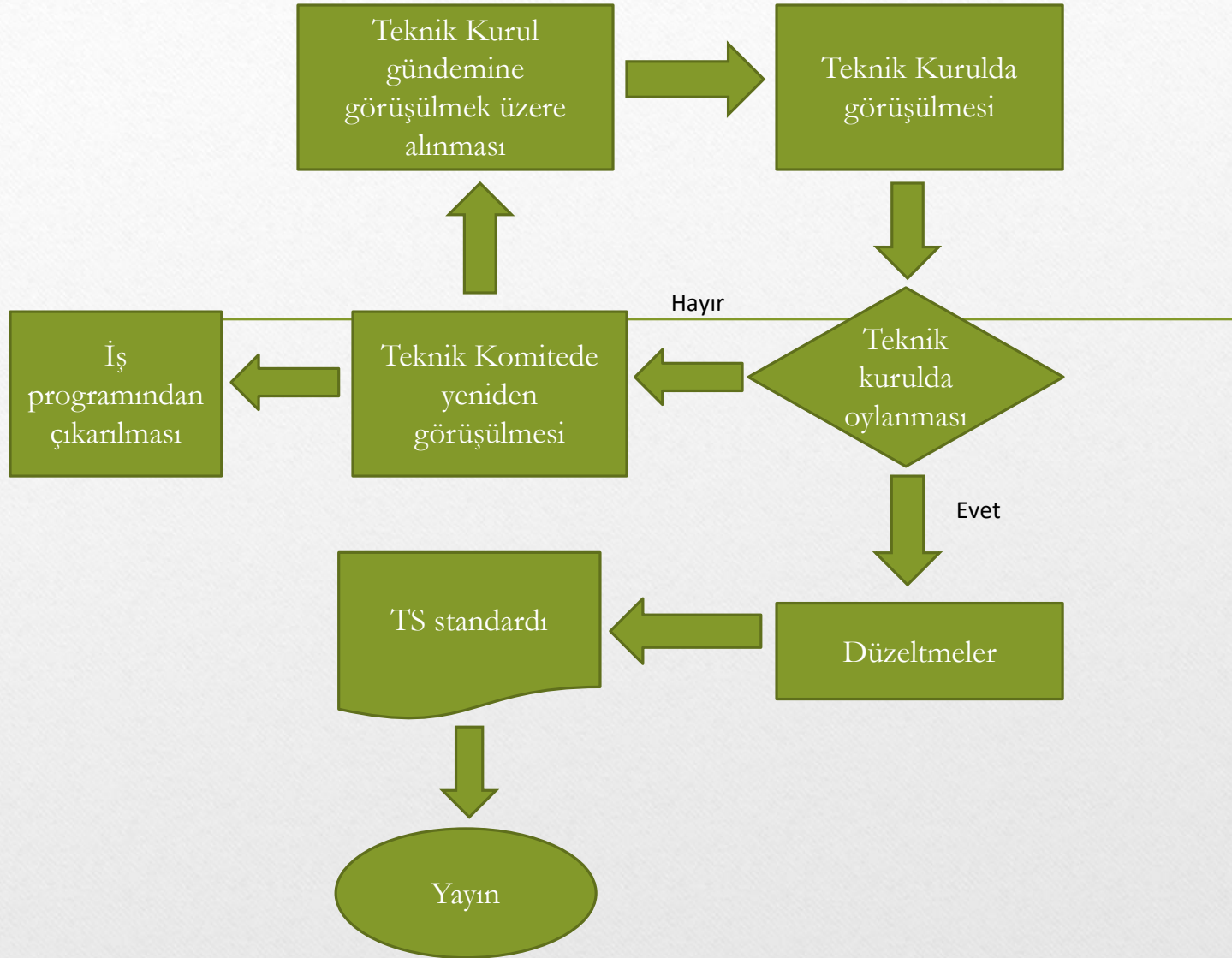
TSE
MÜTALAA İŞ AKIŞI





TSE
KABUL VE YAYIN İŐ AKIŐI





Sistematik Gözden Geçirme

Standardizasyon faaliyetlerinden birisi de mevcut standartların düzenli aralıklarla güncelliğinin sağlanmasıdır. Basımı üzerinden 5 yıl geçmiş olan standartlar ilgili paydaşların görüşüne sunulur. Gelen görüşler ve kaynaklarındaki son durum ilgili teknik komite tarafından değerlendirilerek standartların tadil, revizyon, iptal ve aynen kabul edilmesine karar verilir.

Uyumlaştırma

Uyumlaştırılması uygun görülen uluslararası ve/veya bölgesel standartların ulusal standart olarak kabulü iki yöntemle yapılır. Biri «kapak tercümesi» diğeri ise «orijinal metnin kabulü ve tercüme ile uyumlaştırma» yöntemleridir.

Kriter Hazırlama

Kriterler standart hazırlama süreçleri takip edilerek hazırlanır. Ancak kriter hazırlamada standartlardan farklı olarak mütalaa süresi daha kısadır ve kriterler Teknik Kurul onayı yerine Genel Sekreter onayı ile yayınlanır. Kriterin hazırlanması Teknik Komitenin sorumluluğundadır.

TSE
SİSTEMATİK GÖZDEN
GEÇİRME



Beş yılını dolduran
standartlar



Tüm paydaşlara
görüşe gönderilmesi



- Aynen kabul edilen standart
- Revizyona alınan standart
- İptal edilen standart
- Tadil edilecek standart

TSE DİĞER FAALİYETLER



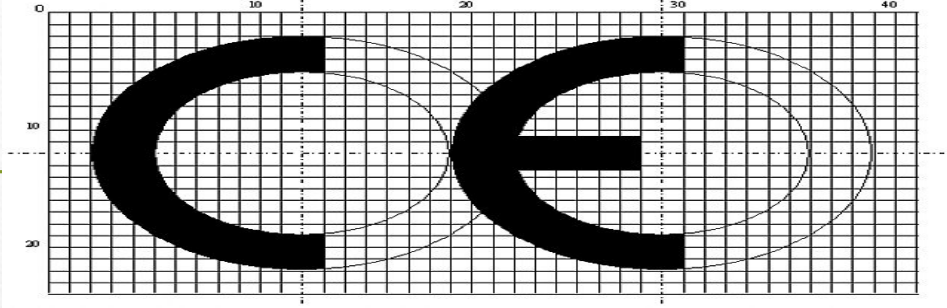
1.BELGELENDİRME FAALİYETLERİ

- Ürün Belgelendirme
- Sistem Belgelendirme
- Personel Belgelendirme
- Hizmet Yeterlilik Belgelendirmesi
- Otomotiv Belgelendirme
- Bilgi Teknolojileri Belgelendirme
- Helal Belgelendirmesi

2.KALİBRASYON FAALİYETLERİ

3.MUAYENE VE GÖZETİM FAALİYETLERİ

Ce işareti



CE İşareti malların serbest dolaşımını sağlayabilmek amacıyla Avrupa Birliği'nin, 1985 yılında oluşturduğu "Yeni Yaklaşım" çerçevesinde uygulanan bir sağlık ve güvenlik işaretidir. CE işareti; bir kalite simgesi olmayıp üzerine iliştirildiği ürünün ilgili yönetmeliğin tüm gereklerini karşıladığı anlamına gelen ve Avrupa Birliği üyesi ülkeler arasında malların serbest dolaşımını sağlamak amacıyla ortaya çıkan bir işarettir.

4.DENEY HİZMETLERİ

5.EĞİTİM HİZMETLERİ